

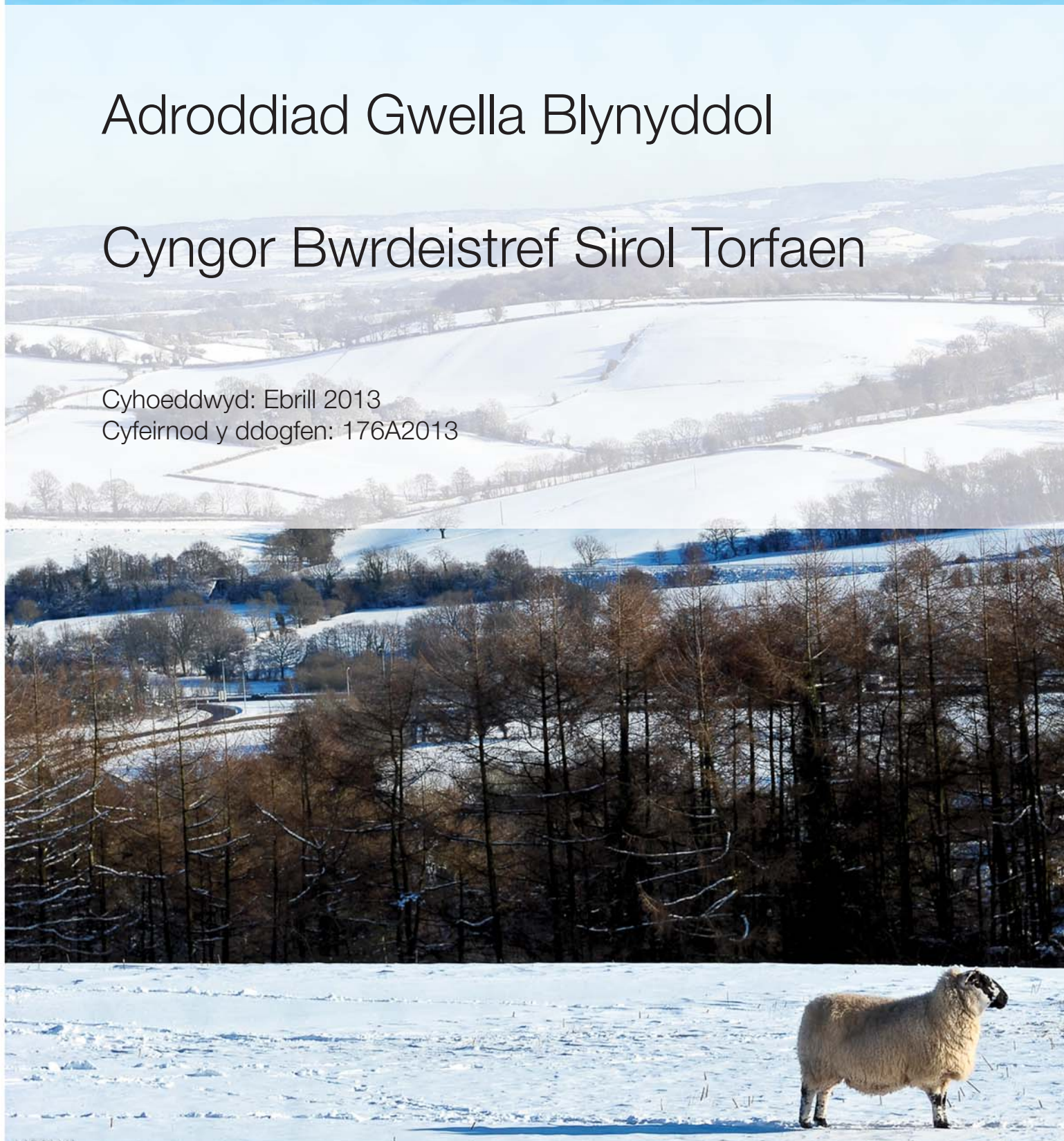


WALES AUDIT OFFICE
SWYDDFA ARCHWILIO CYMRU

Adroddiad Gwella Blynyddol

Cyngor Bwrdeistref Sirol Torfaen

Cyhoeddwyd: Ebrill 2013
Cyfeirnod y ddogfen: 176A2013



Archwilydd Cyffredinol Cymru

Mae'r Archwilydd Cyffredinol yn annibynnol ar y llywodraeth a chaiff ei benodi gan Ei Mawrhydi y Frenhines. Mae'n arwain Swyddfa Archwilio Cymru ac mae'n atebol i Bwyllgor Cyfrifon Cyhoeddus Cynulliad Cenedlaethol Cymru am waith Swyddfa Archwilio Cymru.

Yr Archwilydd Cyffredinol yw archwilydd allanol Llywodraeth Cymru, y cyrff a noddir ganddi a'i chyrrff cyhoeddus cysylltiedig, Comisiwn y Cynulliad a chyrrff y Gwasanaeth Iechyd Gwladol yng Nghymru. Mae hefyd yn penodi archwilwyr allanol cyrff llywodraeth leol yng Nghymru, gan gynnwys awdurdodau unedol, yr heddlu, gwasanaethau prawf, awdurdodau tân ac achub, parciau cenedlaethol a chynghorau cymuned. Mae archwilwyr penodedig yr Archwilydd Cyffredinol yn gyfrifol am gynnal archwiliadau blynyddol o bron i £5.5 biliwn a drosglwyddir gan Lywodraeth Cymru i lywodraeth leol ar ffurf grantiau cyffredinol a phenodol. Yn ei thro, mae llywodraeth leol yn codi £2.1 biliwn pellach drwy'r dreth gyngor ac ardrethi busnes.

Yn ogystal â chyflawni archwiliadau ariannol, mae'r Archwilydd Cyffredinol yn gyfrifol am archwilio sut mae cyrff cyhoeddus yn rheoli ac yn gwario arian cyhoeddus, gan gynnwys sicrhau gwerth am arian wrth ddarparu gwasanaethau cyhoeddus. Nod Swyddfa Archwilio Cymru yw gwneud i arian cyhoeddus gyfrif, drwy hybu gwelliannau, fel y gall pobl Cymru gael budd o wasanaethau cyhoeddus atebol a reolir yn dda sy'n cynnig y gwerth gorau posibl am arian. Mae hefyd yn ymrwymedig i nodi a lledaenu arfer da ym mhob rhan o'r sector cyhoeddus yng Nghymru.

Paratowyd yr Adroddiad Gwella Blynyddol hwn ar ran Archwilydd Cyffredinol Cymru gan Non Jenkins a Nick Selwyn o dan gyfarwyddyd Alan Morris a'u cefnogi gan waith Grant Thornton UK LLP.

Cynnwys

Adroddiad cryno	4
Adroddiad manwl	
Cyflwyniad	7
Mae gan y Cyngor gyfeiriad strategol clir a threfniadau corfforaethol sy'n gwella ar gyfer rheoli perfformiad, ond cymysg yw ei berfformiad o ran darparu gwasanaethau o hyd ac mae rhai gwasanaethau'n wynebu heriau sylweddol	8
Cymysg fu perfformiad y Cyngor o ran gwella ei wasanaethau yn 2011-12, gyda rhai gwasanaethau allweddol nad ydynt yn gwella ac eraill yn wynebu pwysau sylweddol	8
Mae trefniadau corfforaethol y Cyngor ar gyfer rheoli perfformiad yn cryfhau, ond mae gwendidau yn ansawdd rhai mesurau a thystiolaeth a ddefnyddir gan wasanaethau i farnu gwelliant yn cyfyngu ar effeithiolrwydd ei drefniadau hunanwerthuso	21
Mae cyfeiriad strategol eglur y Cyngor yn ei helpu i gydymffurfio â'r gofyniad i wneud trefniadau ar gyfer sicrhau gwelliant parhaus yn ystod 2012-13, er bod y Cyngor yn wynebu heriau sylweddol	27
Atodiadau	
Atodiad 1 Statws yr adroddiad hwn	32
Atodiad 2 Gwybodaeth ddefnyddiol am Dorfaen a Chyngor Bwrdeistref Sirol Torfaen	33
Atodiad 3 Llythyr Archwilio Blynyddol yr Archwilydd Penodedig	35
Atodiad 4 Amcanion gwella a hunanasesiad Cyngor Bwrdeistref Sirol Torfaen	38
Atodiad 5 Cynigion ar gyfer gwella 2012-13	40

Adroddiad cryno

- 1 Bob blwyddyn, rhaid i'r Archwilydd Cyffredinol gyflwyno adroddiad yn nodi pa mor dda y mae cynghorau, awdurdodau tân ac achub, a pharciau cenedlaethol Cymru yn cynllunio ar gyfer gwella ac yn darparu eu gwasanaethau. Gan ddefnyddio gwaith arolygiaethau perthnasol yng Nghymru, ynghyd â gwaith a gynhelir ar ei ran gan Swyddfa Archwilio Cymru, mae'r adroddiad hwn yn rhoi darlun o welliant dros y flwyddyn ddiwethaf. Rhennir yr adroddiad yn dair prif adran, sy'n cwmpasu'r ffordd y mae'r Cyngor yn darparu ac yn gwerthuso gwasanaethau mewn perthynas â 2011-12, a'r ffordd y mae'n cynllunio gwelliant ar gyfer 2012-13.
 - bod Estyn wedi barnu bod gwasanaethau addysg y Cyngor yn anfodddhaol a'i fod yn galw am fesurau arbennig i wella gwasanaethau nawr oherwydd bod y Cyngor wedi bod yn araf yn mynd i'r afael ag argymhellion blaenorol.
 - mae ein hadolygiad o wasanaethau diogelu ac amddiffyn plant yn dangos mai cymysg yw'r perfformiad;
 - ar y cyfan, mae perfformiad o ran diogelu'r oedolion mwyaf agored i niwed, pobl ag anabledau a chyflyrau hirdymor eraill yn dirywio ac mae'r pwysau ar wasanaethau i oedolion yn cynyddu'n sylweddol;
- 2 Yn gyffredinol, daeth yr Archwilydd Cyffredinol i'r casgliad canlynol: mae gan y Cyngor gyfeiriad strategol clir a threfniadau corfforaethol sy'n gwella ar gyfer rheoli perfformiad, ond cymysg yw ei berfformiad o ran darparu gwasanaethau o hyd ac mae rhai gwasanaethau'n wynebu heriau sylweddol.
 - mae perfformiad o ran lleihau ymddygiad gwrthgymdeithasol yn gwella ar y cyfan ond nid yw'r effaith ar gymunedau a dinasyddion yn eglur eto;
 - mae'r Cyngor wedi gwneud cynnydd da o ran rhesymoli gofod swyddfa a lleihau'r defnydd o ynni fel rhan o'i flaenoriaeth i ddefnyddio adnoddau'n ddoeth;
- 3 Yn rhan gyntaf ein hadroddiad, nodwyd y canlynol gennym: cymysg fu perfformiad y Cyngor o ran gwella ei wasanaethau yn 2011-12, gyda rhai gwasanaethau allweddol nad ydynt yn gwella ac eraill yn wynebu pwysau sylweddol. Daethom i'r casgliad hwn oherwydd:
 - cyflwynodd y Cyngor nifer o fentrau newydd yn ystod y flwyddyn i gefnogi teuluoedd sy'n byw mewn tlogi drwy'r dirwasgiad ond nid yw eu heffaith yn eglur eto;
 - cymysg yw perfformiad y Cyngor yn atal trigolion Torfaen rhag digartrefedd;
 - mae'r Cyngor yn cyflwyno rhaglenni i wella cyflogaeth a chefnogi busnesau ond cymysg yw effaith ei waith;
 - mae perfformiad o ran prosesu hawliadau Budd-dal Tai wedi dirywio wrth i'r gwasanaeth integredig newydd ymwreiddio a dod yn llwyr weithredol; ac
 - araf fu'r cynnydd ar wella gwasanaethau yn Gymraeg.

4 Yn ail ran ein hadroddiad, rydym yn dod i'r casgliad canlynol: mae trefniadau corfforaethol y Cyngor ar reoli perfformiad yn cryfhau, ond mae gwendidau yn ansawdd rhai mesurau a thystiolaeth a ddefnyddir gan wasanaethau i bwysu a mesur gwelliant yn cyfyngu ar effeithiolrwydd ei drefniadau hunanwerthuso. Daethom i'r casgliad hwn oherwydd:

- mae fframwaith corfforaethol da gan y Cyngor ar gyfer rheoli a herio'i berfformiad, ond mae angen cryfhau rôl y Pwyllgor Craffu o oruchwyllo barnu sut mae gwasanaethau'n cyflawni'r Amcanion Gwella;
- ar y cyfan, mae strwythur da i Adroddiad Perfformiad y Cyngor ac mae'n hawdd ei ddarllen, er mai prin yw'r manylion am werthuso rhai Amcanion Gwella, sy'n gwanhau atebolrwydd ac yn rhwystro ei allu i farnu cynnydd ac effaith yn effeithiol;
- er bod y Cyngor wedi gwneud rhywfaint o gynnydd o ran gwella'i ddull o werthuso perfformiad, nid yw'n gallu barnu'n gyson pa mor dda mae'n perfformio am fod gwendidau'n parhau yn amrediad ac ansawdd ei fesurau perfformiad, a chydbwysedd a chadernid ei ddull o werthuso cynnydd ac effaith; ac
- mae trefniadau corfforaethol ar gyfer cydlynu ac adrodd ar berfformiad yn cryfhau ond nid yw rhai systemau ar gyfer rheoli perfformiad o fewn gwasanaethau yn gadarn.

5 Yn olaf, mae'r adroddiad yn nodi ein barn ynghylch pa mor dda y mae'r Cyngor yn cynllunio ac yn gwneud trefniadau i gefnogi gwelliannau. Daethom i'r casgliad canlynol: mae cyfeiriad strategol eglur y Cyngor yn ei helpu i gydymffurfio â'r gofyniad i wneud trefniadau ar gyfer sicrhau gwelliant parhaus yn ystod 2012-13, er bod y Cyngor yn wynebu heriau sylweddol. Gwelsom y canlynol:

- Mae'r Cyngor wedi cyflawni ei ddyletswyddau o ran cynllunio gwelliant o dan Fesur Llywodraeth Leol (Cymru) 2009 ac wedi gweithredu yn unol â chanllawiau Llywodraeth Cymru.
- Mae'r Cyngor wedi gwneud cynnydd o ran mynd i'r afael â'r rhan fwyaf o'r meysydd ar gyfer gwella a nodwyd gennym ac mae ganddo systemau da ar waith i gydgyssylltu a rheoli canfyddiadau a chanlyniadau ein gwaith.
- Mae gan y Cyngor hanes da o reoli cyllidebau ac mae wedi gosod cyllideb gytbwys ar gyfer 2013-14. Mae buddsoddi cyfalaf yn parhau'n her ac mae'r Cyngor yn wynebu rhai penderfyniadau anodd wrth gydbwysu cyllidebau yn y tymor canolig.
- Mae'r partneriaid yn ymrwymedig iawn i weledigaeth Rhaglen Eiddilwch Gwent ac wedi creu fframwaith cadarn yn sylfaen i'r broses o reoli'r rhaglen. Mae'n ddyddiau cynnar yn hanes Eiddilwch Gwent ac mae'r heriau'n parhau o ran sicrhau ei fod yn gynaliadwy, a'i fod yn newid ymddygiad sydd wedi ei hen sefydlu ac yn dangos ei effaith.

- Crëwyd Gwasanaeth Cyflawni Addysg newydd ar gyfer De-ddwyrain Cymru ac mae'n canolbwyntio ar wella cyrhaeddiad mewn ysgolion.

Adroddiad manwl

Cyflwyniad

- 6 O dan Fesur Llywodraeth Leol (Cymru) 2009 (y Mesur), mae'n rhaid i'r Archwilydd Cyffredinol gyflwyno adroddiad bob blwyddyn ar ba mor dda y mae cynghorau, awdurdodau tân ac achub a pharciau cenedlaethol Cymru yn cynllunio ar gyfer gwella ac yn darparu eu gwasanaethau. Mae **Atodiad 1** yn rhoi rhagor o wybodaeth am bwerau a dyletswyddau'r Archwilydd Cyffredinol o dan y Mesur. Gyda chymorth arolygiaethau yng Nghymru, sef Estyn (ar gyfer addysg) ac Arolygiaeth Gofal a Gwasanaethau Cymdeithasol Cymru (AGGCC), rydym wedi llunio darlun o'r hyn y mae pob cyngor neu awdurdod yng Nghymru yn ceisio ei gyflawni a sut mae'n gwneud hynny. Mae'r adroddiad hwn hefyd yn nodi'r cynnydd y mae'r Cyngor wedi'i wneud ers i'r Archwilydd Cyffredinol gyhoeddi ei adroddiad gwella blynyddol diwethaf, gan ddefnyddio hunanasesiad y Cyngor ei hun.
- 7 Nid ydym yn cynnal adolygiad blynyddol cynhwysfawr o holl drefniadau na holl wasanaethau'r Cyngor. Mae'r casgliadau yn yr adroddiad hwn yn seiliedig ar ein gwybodaeth gronol a chyffredin a chanfyddiadau'r gwaith wedi'i flaenoriaethu a gyflawnwyd eleni.
- 8 O ystyried yr ystod eang o wasanaethau a ddarperir a'r heriau sy'n wynebu'r Cyngor, byddai'n anarferol pe na baem wedi dod o hyd i bethau y gellir eu gwella. Gall yr Archwilydd Cyffredinol:
- argymhell y dylai Gweinidogion Llywodraeth Cymru ymyrryd mewn rhyw ffordd;
 - cynnal arolygiad arbennig a chyhoeddi'r adroddiad gan wneud argymhellion manwl;
 - gwneud argymhellion ffurfiol ar gyfer gwella – os caiff argymhelliad ffurfiol ei wneud mae'n rhaid i'r Cyngor ymateb yn gyhoeddus i'r argymhelliad hwnnw o fewn 30 diwrnod; a
 - gwneud cynigion ar gyfer gwella – os byddwn yn gwneud cynigion i'r Cyngor, byddem yn disgwyl iddo weithredu arnynt a byddwn yn gwneud gwaith dilynol ar yr hyn sy'n digwydd.
- 9 Rydym am wybod a yw'r adroddiad hwn yn rhoi'r wybodaeth sydd ei hangen arnoch ac a yw'n hawdd ei ddeall. Gallwch leisio'ch barn drwy anfon e-bost atom yn info@wao.gov.uk neu ysgrifennu atom yn 24, Heol y Gadeirlan, Caerdydd CF11 9LJ.

Mae gan y Cyngor gyfeiriad strategol clir a threfniadau corfforaethol sy'n gwella ar gyfer rheoli perfformiad, ond cymysg yw ei berfformiad o ran darparu gwasanaethau o hyd ac mae rhai gwasanaethau'n wynebu heriau sylweddol

Cymysg fu perfformiad y Cyngor o ran gwella ei wasanaethau yn 2011-12, gyda rhai gwasanaethau allweddol nad ydynt yn gwella ac eraill yn wynebu pwysau sylweddol

10 Cyhoeddodd y Cyngor ei *Adroddiad Hunanwerthuso Perfformiad Blynyddol* (yr Adroddiad Perfformiad) ym mis Hydref 2012 ac mae'n cofnodi perfformiad y Cyngor yn erbyn y Dangosyddion Perfformiad Strategol Cenedlaethol¹ a Mesurau Atebolrwydd Cyhoeddus². O ran cyfran, mae nifer y mesurau perfformiad sy'n gwella wedi codi o 38 y cant yn 2010-11 i 49 y cant yn 2011-12. Fodd bynnag, mae nifer y mesurau sy'n dangos bod perfformiad wedi dirywio hefyd wedi codi, o 39 y cant yn 2010-11 i 51 y cant yn 2011-12 (**Arddangosyn 1**).

11 Ym mis Ebrill 2011, mabwysiadodd y Cyngor ei ail Gynllun Corfforaethol. Mae'r cynllun yn nodi saith blaenoriaeth y Cyngor ar gyfer gwella gwasanaethau hyd at 2016 ac yn amlinellu'r hyn mae'n ceisio'i wella ar gyfer dinasyddion a chymunedau Torfaen. Mae'r blaenoriaethau strategol yn canolbwyntio ar y canlynol:

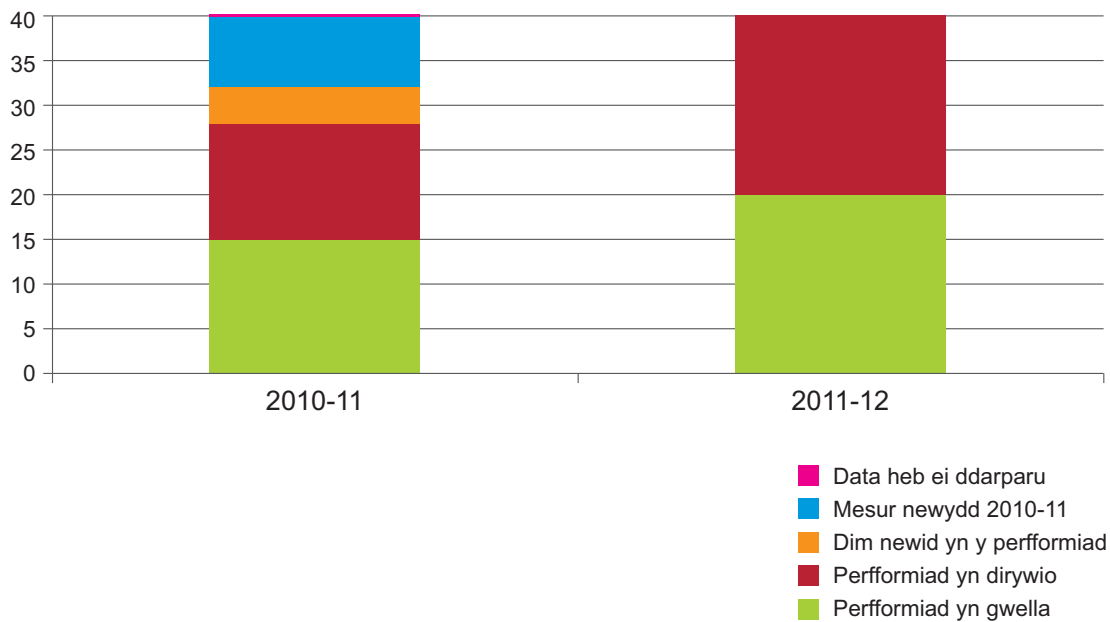
- cynorthwyo teuluoedd a phlant sy'n byw mewn tldi i ddod drwy'r dirwasgiad;
- atal trigolion Torfaen rhag digartrefedd;
- diogelu plant, yn enwedig plant ag anghenion addysgol ychwanegol (arbennig) a chefnogi agweddau cadarnhaol tuag at addysg;
- diogelu'r oedolion mwyaf agored i niwed a chefnogi oedolion ag anableddau a chyflyrau hirdymor eraill;
- targedu cymorth i gymunedau difreintiedig a theuluoedd sy'n dioddef troseddau ac ymddygiad gwrthgymdeithasol;
- defnyddio adnoddau'n ddoeth, i gynnwys cynnal y seilwaith priffyrdd a lleihau defnydd o ynni a gwastraff; a
- chefnogi mentrau sy'n creu cyfleoedd gwaith a hyfforddiant.

12 Isod, ceir dadansoddiad cryno o berfformiad y Cyngor o ran cyflawni gwelliant yn erbyn y blaenoriaethau hyn yn ystod 2011-12. Nid ydym wedi adolygu perfformiad yn erbyn pob un o amcanion gwella'r Cyngor.

1 Y casgliad o ddangosyddion statudol ar gyfer monitro perfformiad awdurdodau lleol.

2 Cyfres fechan o ddangosyddion perfformiad sy'n adlewyrchu'r agweddau hynny ar waith awdurdod lleol y mae awdurdodau lleol yn cytuno eu bod yn bwysig o ran atebolrwydd cyhoeddus. Er enghraifft, ailgylichu, cyrhaeddiad addysgol, datblygu cynaliadwy ac ati, Cyhoeddur y wybodaeth hon yn flynyddol a'i hadrodd yn genedlaethol.

Arddangosyn 1: Perfformiad Cyngor Bwrdeistref Sirol Torfaen yn ôl Dangosyddion Perfformiad Strategol Cenedlaethol a Mesurau Atebolrwydd Cyhoeddus – gwelliant mewn perfformiad ar y flwyddyn flaenorol: Mae perfformiad y Cyngor yn parhau'n gymysg.



Flynhonnell: Adroddiad Perfformiad Cyngor Bwrdeistref Sirol Torfaen, Hydref 2012.

Cyflwynodd y Cyngor nifer o fentrau newydd yn ystod y flwyddyn i gefnogi teuluoedd sy'n byw mewn tloedi drwy'r dirwasgiad ond nid yw eu heffaith yn eglur eto

- 13 Oherwydd yr hinsawdd economaidd, mae cynghorau'n wynebu mwy o alw gan ddinasyddion am gyngor ynglŷn â sut i fynd i'r afael â'r caledi ariannol a'u helpu i ddod o hyd i waith addas. Mae'r Cyngor wedi parhau i hyrwyddo gwybodaeth am y budd-daliadau a'r cymorth arall sydd ar gael drwy ei gylchlythyr misol, 'Torfaen Talks', gwefan y Cyngor, a chyngor sy'n cael ei ddarparu gan y ganolfan gofal cwsmeriaid rheng flaen. Hefyd, mae nifer y dinasyddion sydd wedi cael cyngor ar fudd-daliadau a chymorth ariannol arall drwy fentrau Cymunedau yn Gyntaf a'r gwasanaeth Cefnogi Pobl wedi cynyddu. Er enghraifft, cynyddodd nifer y bobl a dderbyniodd gymorth yn gysylltiedig â thai drwy'r Rhaglen Cefnogi Pobl o 797 yn 2010-11 i 810 yn 2011-12.
- 14 Mae'r Cyngor yn gweithio'n galed i ddeall a chyfathrebu effaith y diwygiadau lles newydd i'w ddinasyddion. O ganlyniad i'r diwygiadau, gwelodd y Cyngor gynnydd sylweddol yn nifer y bobl sy'n gwneud cais am Daliadau Tai yn ôl Disgresiwn³, yn ogystal â nifer y ceisiadau a gymeradwywyd. Rhoddwyd cymeradwyaeth i'w dalu i 196 o dderbynyddion ychwanegol yn 2011-12 o gymharu â'r flwyddyn flaenorol a chododd cyfanswm y gwariant ar y taliadau hyn o £43,559 i £68,011 dros yr un cyfnod.
- 15 Mae'r Cyngor wedi cymryd rhan mewn nifer o brosiectau a gweithgarwch dros y flwyddyn er mwyn annog cynhwysiant cymdeithasol a chefnogi teuluoedd mewn angen yn y gymuned, yn cynnwys lansio ei raglen Teuluoedd yn Gyntaf⁴. Mae mentrau eraill yn cynnwys y rhaglenni gwella sgiliau rhianta a'r rhaglen gyswilt rhwng ysgolion a theuluoedd lle bu'r Cyngor yn gweithio gyda theuluoedd, yn enwedig yn ei ardaloedd Cymunedau yn Gyntaf, i gynnig cymorth gydag amrediad eang o faterion sy'n effeithio ar fywyd teuluol. Mae'r Cyngor wedi pennu nifer o fesurau dangosol lleol sy'n dangos bod teuluoedd a rhieni yn cymryd rhan yn y cynlluniau hyn, ond mae'n llai amlwg pa effaith mae'r mentrau hyn wedi'i chael ar ddefnyddwyr gwasanaethau a pha ganlyniadau a gyflawnwyd ganddynt.
- 16 Elfen arall o waith y Cyngor oedd mynd i'r afael ag anghydraddoldebau iechyd. Gall ffyrdd o fyw iach atal miloedd o oedolion a phlant rhag wynebu problemau iechyd a safonau byw is, a hefyd gall leddfu pwysau ariannol ar wasanaethau cyhoeddus yn sgil costau iechyd a gofal cymdeithasol. Dengys data Arolwg Iechyd Cymru 2010 a 2011 fod 62 y cant o oedolion Torfaen dros bwysau neu'n ordew a dim ond 25.3 o oedolion oedd yn gwneud ymarfer corff egniol bum diwrnod yr wythnos neu'n amlach. Yn ôl y data hwn, Torfaen yw'r sir â'r gyfran uchaf o ddinasyddion dros bwysau ac anweithgar yn gorfforol yng Nghymru.

³ Mae pob adran budd-dal tai/y dreth gyngor yn cael swm o arian bob blwyddyn i helpu pobl sy'n gymwys i gael budd-dal tai neu fudd-dal y dreth gyngor, ond sy'n cael trafferth talu eu rhent neu eu treth gyngor. Y Cyngor sy'n penderfynu pwy ddylai gael y taliadau. Pan ddaw'r arian ar gyfer y flwyddyn i ben, ni ellir gwneud rhagor o daliadau.

⁴ Menter amlasiantaethol sy'n canolbwyntio ar atal ac ymyrryd buan ar gyfer teuluoedd sy'n byw mewn tloedi.

17 Un o amcanion gwella'r Cyngor yw rhoi cyfleoedd i bobl wella eu hiechyd, a gwnaeth gynnydd da ar gyflawni amrywiaeth o fentrau:

- Yn 2011-12, rhoddodd y Cyngor nifer o gynlluniau ar waith i annog pobl i fabwysiadu ffyrdd o fyw iachach. Mae rhaglen 'Hearty Lives Torfaen'⁵ yn dod yn ei blaen yn dda ac roedd wedi'i sefydlu mewn 26 o ysgolion ar draws y Fwrdeistref Sirol erbyn diwedd 2011-12. Yn y cyfnod hwn, bu 7,731 o athrawon a disgyblion 16 oed a throsodd yn cymryd rhan yn y gweithgareddau hyn drwy'r cwricwlwm ysgol.
- Hefyd, anogir plant Torfaen i gymryd rhan mewn gweithgarwch corfforol drwy'r Cynllun Pobl Ifanc Egnïol. Cafodd mwy o blant eu hannog i gymryd rhan yn ystod 2011-12 drwy gynnwys ysgolion cynradd sy'n bwydo'r ysgolion uwchradd mewn digwyddiadau yn yr ysgolion uwchradd. Cododd cyfanswm y bobl ifanc a gymerodd ran yn y cynllun yn ardal Torfaen o 18,414 yn 2010-11 i 21,384 yn 2011-12.
- Gwelwyd cynnydd sylweddol yn niferoedd y bobl a atgyfeiriwyd i'r Cynllun Cenedlaethol i Atgyfeirio Cleifion i Wneud Ymarfer Corff⁶ yn sgil adolygiad y Cyngor o ddeunydd hyrwyddo a ddefnyddiwyd i hybu'r cynllun. Cynyddodd nifer yr atgyfeiriadau o 779 yn 2010-11 i 1,099 yn 2011-12. Mynychodd cyfartaledd o

79 y cant o gleifion Torfaen eu hapwyntiad atgyfeirio cyntaf yn 2011-12, sydd hefyd yn dangos gwelliant ar y flwyddyn flaenorol.

18 Er bod gwelliant o ran y nifer sy'n cymryd rhan mewn gwahanol fentrau, nid yw'n eglur beth fu'r effaith o ran lles i iechyd.

Cymysg yw perfformiad y Cyngor yn atal trigolion Torfaen rhag digartrefedd

- 19 Mae digartrefedd yn parhau i fod yn her sylweddol yng Nghymru ac yn broblem sy'n effeithio ar fywydau llawer o ddinasyddion. Mae dyletswydd statudol ar gynghorau i ddarparu cymorth i bobl sy'n ddigartref neu sy'n wynebu bygythiad digartrefedd. Rhaid i gynghorau ystyried pob cais gan bobl sy'n chwilio am lety neu sydd angen help i ddod o hyd i le i fyw. Mae teulu'n gymwys o dan y brif ddyletswydd ddigartrefedd os nad yw'n ddigartref o fwriad ac yn perthyn i gategori angen â blaenoriaeth wedi'i diffinio, er enghraifft, teulu â phlant dibynnol, neu deulu sy'n agored i niwed am ryw reswm arall.
- 20 Yn 2011-12, rhoddodd y Cyngor flaenoriaeth i weithredu er mwyn atal trigolion Torfaen rhag digartrefedd trwy godi ymwybyddiaeth ynglŷn â'r opsiynau tai oedd ar gael; sicrhau bod amrediad ac ansawdd y tai'n briodol ar gyfer diwallu anghenion pobl; a galluogi datblygiadau tai da, cynaliadwy. Rhoddodd y Cyngor flaenoriaeth i amryw o gamau gweithredu er mwyn gwella ei wasanaethau. Gwelsom fod cynnydd da wedi'i wneud ar

5 Mae Rhaglen 'Hearty Lives Torfaen' Sefydliad Prydeinig y Galon yn canolbwyntio ar ymladd gordewdra a chaiff ei chyflwyno mewn partneriaeth â Bwrdd Iechyd Aneurin Bevan.

6 Cynllun a ariennir gan Lywodraeth Cymru yw'r Cynllun Cenedlaethol i Atgyfeirio Cleifion i Wneud Ymarfer Corff, ac mae wedi bod yn cael ei ddatblygu ers 2006. Ei nod yw safoni cyfleoedd atgyfeirio i wneud ymarfer corff drwy bob awdurdod lleol a Bwrdd Iechyd yng Nghymru, ac mae'n targedu cleientiaid sydd mewn perygl o ddatblygu clefydau cronig.

leihau nifer y tai gwag yn Nhorfaen, a phob perchennog yn cael pecyn o opsiynau i'w gynorthwyo i ddod â'i eiddo yn ôl i ddefnydd. Yn yr un modd, adolygwyd y cynllun dyrannu tai, Homeseeker⁷ a chyflwynwyd opsiynau newydd i fynd i'r afael ag anghenion dynodedig yn codi o'r newidiadau i'r budd-daliadau lles.

21 Ni chafwyd cynnydd cystal ar gyflawni camau gweithredu mewn meysydd eraill. Er enghraifft, ni roddir gwybodaeth yn Adroddiad Perfformiad y Cyngor ar gyfer 2011-12 ynglŷn â sut mae'r gwasanaeth atebion tai wedi cyfrannu at leihau digartrefedd. Yn yr un modd, ni roddwyd unrhyw gyllid i gynllun newydd ar gyfer rhoi benthyciadau ar arbrisiant eiddo, a diddymwyd y cwmni oedd yn prosesu ceisiadau.

22 O ran barnu perfformiad, gosododd y Cyngor naw dangosydd ar gyfer ei dri amcan gwella er mwyn pwysu a mesur ei lwyddiant i atal digartrefedd. O'r rhain, cofnododd pump o'r dangosyddion ddirywiad o ran perfformiad a dangosodd pedwar ohonynt welliant rhwng 2010-11 a 2011-12. Er enghraifft:

- Disgynnodd nifer y penderfyniadau a wnaed gan y Cyngor ynglŷn â digartrefedd 16 y cant rhwng 2010-11 a 2011-12, o 430 i 360. Mae'r gwelliant yn y perfformiad yn deillio o waith atal digartrefedd y Cyngor, ac mae'n gosod y Cyngor yn y chweched isaf o ran nifer ei benderfyniadau ar ddigartrefedd yn 2011-12.

- Mae nifer y teuluoedd digartref y penderfynwyd eu bod yn gymwys, yn ddigartref yn anfwriadol, ac sydd ag angen sy'n flaenoriaeth yn parhau'n 190 yn 2011-12, yr un fath ag yn 2010-11. Roedd y nifer hwn o benderfyniadau'n gosod perfformiad y Cyngor yn wythfed uchaf o blith y 22 cyngor yng Nghymru yn 2011-12.

- Mewn perthynas ag atal digartrefedd am o leiaf chwe mis ar gyfer pob teulu a allai fod yn ddigartref, mae perfformiad y Cyngor wedi dirywio o 88.43 y cant yn 2010-11 i 85.71 y cant yn 2011-12. Mae'r ganran hon yn gosod perfformiad y Cyngor yn seithfed uchaf yn 2011-12.

- Disgynnodd nifer y cartrefi gwag yn Nhorfaen yn sylweddol o 11.1 y cant rhwng 2010-11 a 2011-12, o 262 i 233. Fodd bynnag, disgynnodd cyfran y tai fforddiadwy a adeiladwyd o'r newydd hefyd o 46.85 y cant i 32.62 y cant yn yr un cyfnod.

23 Mabwysiadodd y Cyngor 14 o fesurau newydd ar gyfer 2011-12 hefyd a byddwn yn olrhain perfformiad yn erbyn y rhain yn y dyfodol.

⁷ Rhestr aros gyffredin am dai yw Homeseeker ar gyfer ymgeiswyr sy'n dymuno rhentu eiddo gan Bron Afon, Melin Homes, Charter Housing, Cymdeithas Dai Hafod a Linc Cymru yn ardal Cyngor Bwrdeistref Sirol Torfaen.

Mae Estyn wedi barnu bod gwasanaethau addysg y Cyngor yn anfoddfaol ac yn galw am fesurau arbennig i wella gwasanaethau nawr

- 24 Mae'r Cyngor wedi blaenoriaethu pedwar maes penodol ar gyfer gwelliant mewn perthynas ag addysg a gwasanaethau i bobl ifanc, sef:
- sicrhau bod addysg yn gynhwysol ac yn hygyrch i bob plentyn a pherson ifanc;
 - sicrhau bod plant yn ddiogel;
 - datblygu darpariaeth addysgol ar gyfer plant cyn ysgol; a
 - chefnogi a diogelu plant agored i niwed.
- 25 Rydym yn gweithio'n agos gydag Estyn (Arolygiaeth Ei Mawrhydi dros Addysg a Hyfforddiant yng Nghymru) sy'n arolygu i ba raddau mae'r cynghorau'n helpu plant a phobl ifanc i ddatblygu eu sgiliau. Mae gan Estyn raglen reolaidd o arolygiadau o wasanaethau tu allan i oed ysgol fel meithrinfeydd, ysgolion, colegau a gwasanaethau ieuenctid. Rydym yn gweithio gydag Estyn i asesu i ba raddau mae'r Cyngor yn cefnogi'r holl wasanaethau hyn er mwyn helpu plant a phobl ifanc i ddatblygu.
- 26 Ym mis Hydref 2011, arolygodd Estyn wasanaeth addysg y Cyngor i blant a phobl ifanc a barnodd fod ei berfformiad yn anfoddfaol a'i ragolygon ar gyfer gwella yn ddigonol. Ym mis Chwefror 2013, ymwelodd Estyn â'r awdurdod i fonitro cynnydd o ran gweithredu argymhellion arolygiad

2011. Daeth Estyn i'r casgliad mai ychydig o gynnydd a wnaeth y Cyngor mewn perthynas â'r rhan fwyaf o'r argymhellion, mae gwelliannau wedi bod yn araf a safonau ysgolion uwchradd yn parhau i fod yn anfoddfaol. Daeth Estyn i'r casgliad bod angen cyflwyno mesurau arbennig ar gyfer gwasanaethau addysg y Cyngor ac mae'r Gweinidog Addysg a Sgiliau wrthi'n cytuno ar ffordd ymlaen ar gyfer y gwasanaethau hyn.

Mae ein hadolygiad o wasanaethau diogelu ac amddiffyn plant yn dangos mai cymysg yw'r perfformiad

- 27 Blaenoriaeth allweddol i'r Cyngor yw sicrhau bod trefniadau diogelu cadarn ar waith ar gyfer diogelu plant mewn angen yn Nhorfaen. Yn ddiweddar, cwblhaodd y Cyngor adolygiad o'r gwasanaethau a chreodd Wasanaeth Plant a Theuluoedd newydd ag iddo bedwar tîm lleol i allu ymateb yn well i alw cynyddol. Hefyd, adolygodd y Cyngor ei ddull o reoli achosion difrifol a datblygodd gynllun gweithredu er mwyn gwella arferion rheoli a gweithio ar y cyd ag asiantaethau partner. Er hynny, mae ei berfformiad yn parhau'n gymysg:
- Mae nifer y plant ar y gofrestr amddiffyn plant wedi gostwng, o 178 yn 2010-11 i 152 yn 2011-12. Fodd bynnag, mae nifer y plant sy'n derbyn gofal wedi cynyddu, o 289 ar 31 Mawrth 2011 i 300 ar 31 Mawrth 2012. Hwn oedd y nifer seithfed uchaf yng Nghymru yn 2011-12.

- Mae cyfran yr adolygiadau a gwblhawyd o fewn terfynau amser statudol wedi gwella, gan godi o 92.2 y cant yn 2010-11 i 94.62 y cant yn 2011-12. Roedd perfformiad y Cyngor yn drydydd uchaf o blith y 22 cyngor yng Nghymru yn 2011-12.
- Yn 2011-12, dim ond 23.49 y cant o gynadleddau amddiffyn plant a gynhaliwyd o fewn y 15 diwrnod gwaith statudol, gan ddisgyn o 32.6 y cant yn 2010-11.
- Rhoddodd y Cyngor strategaeth wrth-fwlio newydd ar waith yn ei ysgolion yn 2011-12, ond nid yw'n eglur pa un a yw'r strategaeth wedi arwain at welliant. Mae'r Cyngor yn dweud fod 636 achos o fwlio wedi'u cofnodi yn 2011-12. Fodd bynnag, pryderwn efallai nad yw'r ffigur hwn yn gywir ac nad yw'n cofnodi pob achos. Nododd ein harchwiliad o systemau'r Cyngor ar gyfer rheoli dangosyddion perfformiad nad oedd y Cyngor wedi cyhoeddi canllawiau ffurfiol na gosod diffiniadau eglur i sicrhau bod achosion o fwlio'n cael eu nodi a'u cofnodi'n gyson gan ei ysgolion. O ganlyniad, rydym wedi cymhwyso'r dangosydd hwn fel un sy'n wallus i raddau helaeth.

Ar y cyfan, mae perfformiad o ran diogelu'r oedolion mwyaf agored i niwed, pobl ag anableddau a chyflyrau hirdymor eraill yn dirywio ac mae'r pwysau ar wasanaethau i oedolion yn cynyddu'n sylweddol

- 28 Mae gan y Cyngor ymrwymiad clir i hyrwyddo annibyniaeth a chynorthwyo oedolion i fyw yn y gymuned ac mae wedi pennu pedair blaenoriaeth ar gyfer gwella gwasanaethau i bobl agored i niwed a phobl anabl yn Nhorfaen. Y blaenoriaethau yw gwella hygyrchedd gwasanaethau gofal cymdeithasol; sicrhau bod anghenion pobl yn cael eu hasesu'n amserol a bod y gofal a ddarperir yn briodol; sicrhau bod amrediad ac ansawdd gwasanaethau gofal cymdeithasol yn briodol er mwyn diwallu anghenion pobl; a hyrwyddo annibyniaeth pobl.
- 29 Mae perfformiad y Cyngor yn erbyn data cymharol cenedlaethol yn cynnig darlun cymysg o welliant:
- Dirywiodd y perfformiad mewn perthynas â nifer yr achosion o oedi wrth drosglwyddo gofal, am bob 1,000 o'r boblogaeth sy'n 75 oed neu'n hŷn, gan godi o 5.74 yn 2010-11 i 6.27 yn 2011-12. Perfformiad y Cyngor oedd y chweched isaf o blith y 22 cyngor yng Nghymru yn 2011-12, ac roedd yn is na chyfartaledd Cymru o 5.03 ac yn y chwarterl isaf o ran perfformiad.
 - Dirywiodd y perfformiad mewn perthynas â phobl hŷn a gynorthwywyd i fyw yn eu cartrefi, am bob 1,000 o'r boblogaeth sy'n 65 oed neu'n hŷn, gan ddisgyn o 138.45

yn 2010-11 i 124.32 yn 2011-12. Serch hynny, y perfformiad hwn yw'r trydydd uchaf o blith y 22 cyngor yng Nghymru ac mae gryn dipyn yn uwch na'r cyfartaledd cenedlaethol o 78.6.

- Gostyngodd cyfran yr atgyfeiriadau amddiffyn oedolion a reolir yn ôl risg o 78.1 y cant i 75 y cant rhwng 2010-11 a 2011-12. Golygai'r ganran hon fod perfformiad y Cyngor yn drydydd o'r gwaelod o blith y 22 cyngor yng Nghymru.
- Cododd nifer y bobl mewn gofal preswyl a gofal nyrsio wedi'i gyllido gan y cyngor, am bob 1,000 o'r boblogaeth sy'n 65 oed neu'n hŷn, o 22.03 yn 2010-11 i 21.57 yn 2011-12 gan osod y Cyngor yn safle 14 o blith y 22 cyngor yng Nghymru. Mae'r nifer hwn ychydig yn waeth na pherfformiad cyfartalog Cymru o 21.35.
- Yn 2011-12, cynorthwyodd y Cyngor 87.3 y cant o'i oedolion i fyw'n annibynnol yn y gymuned. Roedd y ganran hon yn nawfed o'r brig o blith y 22 cyngor yng Nghymru ac roedd yn well na chyfartaledd Cymru o 86.55 y cant.
- Mae perfformiad y Cyngor o ran pa mor gyflym y mae'n darparu ei Grantiau Cyfleusterau i'r Anabl wedi parhau i ddirywio dros y tair blynedd diwethaf, gan godi o 206 diwrnod ar gyfartaledd yn 2008-09, i 351 diwrnod yn 2010-11 ac i 412 diwrnod yn 2011-12. Golygai'r perfformiad hwn fod y Cyngor yn y 19eg safle o blith y 22 cyngor yng Nghymru. Yn yr un modd, gostyngodd nifer y bobl sy'n dweud eu bod yn fodlon â

chanlyniad cyffredinol y broses Grantiau Cyfleusterau i'r Anabl wrth i gyfraddau bodlonrwydd ddisgyn o 95.5 y cant yn 2010-11 i 89.39 y cant yn 2011-12. Yn 2011-12, gostwng fu hanes cyfanswm gwariant y Cyngor fesul pen o'r boblogaeth ar grantiau cyfleusterau i'r anabl i £504 y pen o £531 y pen yn 2010-11. Gosodai'r gwariant hwn Dorfaen yn seithfed uchaf o ran gwariant ar grantiau cyfleusterau i'r anabl o blith y 22 cyngor yng Nghymru.

30 Cyhoeddodd AGGCC ei *Adolygiad a Gwerthusiad Blynyddol o Berfformiad 2011-2012* ar gyfer y gwasanaethau cymdeithasol yn Nhorfaen ym mis Hydref 2012. Mae adroddiad y gwerthusiad yn amlinellu nifer o feysydd lle cafwyd cynnydd, yn ogystal â meysydd ar gyfer eu gwella neu eu datblygu. Mae'r adroddiad i'w weld ar wefan AGGCC: (www.wales.gov.uk/cssiwswebsite/newcssiw/publications/larreviews/20112/?skip=1&lang=cy). Daw'r paragraffau canlynol o'r adroddiad.

31 "Mae anghenion yn y boblogaeth wedi bod yn uchel ac mae'r pwysau wedi parhau i gynyddu ar y gwasanaethau cymdeithasol. Gofynnwyd i'r gwasanaethau cymdeithasol wneud arbedion sylweddol yn 2010-11 ynghyd ag adrannau eraill yn y cyngor. Hefyd, cymerodd cyfran uwch o staff dâl diswyddo gwirfoddol, a oedd yn golygu mai'r gwasanaethau cymdeithasol gafodd y toriad mwyaf yn y cyngor yn gyffredinol. Mae'r etifeddiaeth honno wedi dal i gael effaith yn 2011-12 gan gynyddu pwysau'r llwyth gwaith. Bu'n rhaid i'r gwasanaethau cymdeithasol leihau eu costau lle'r oedd modd gan gynnal gwasanaethau hanfodol

yn ddiogel ar yr un pryd. Er bod hyn wedi ei gyflawni ac er bod y gyllideb wedi ei mantoli nid yw nifer o'r meysydd i'w gwella a nodwyd fel blaenoriaethau yn adroddiad y Cyfarwyddwr y llynedd wedi cael sylw.

32 Mae adroddiad y Cyfarwyddwr yn esbonio'r cyd-destun y mae'r gwasanaethau cymdeithasol wedi gweithredu ynddo a sut yr ymatebwyd i bobl sy'n defnyddio gwasanaethau. Mae'n rhoi adroddiad cynhwysfawr a manwl o'r flwyddyn ddiwethaf, gan osod y cyd-destun lleol gydag adroddiad clir o'r cyflawniadau a'r heriau y mae'r gwasanaethau cymdeithasol wedi eu hwynebu ac yn dal i'w hwynebu. Mae'r adroddiad yn dangos gwelliant cadarnhaol, megis cyfraddau presenoldeb staff a buddsoddiad parhaus mewn cadw a datblygu gweithlu. Yn arbennig, mae'r her o gydbwysu cyfyngiadau ariannol gyda diwallu anghenion unigol wedi ei mynegi'n dda."

33 Hefyd, nododd AGGCC nifer o risgiau gwasanaethau gofal cymdeithasol i'r Cyngor eu lliniaru, gan gynnwys:

- Dirywiad ym mherfformiad y gwasanaeth yn ôl nifer o ddangosyddion perfformiad allweddol.
- Mae'r llwyth achosion wedi bod yn drwm a'r galw wedi parhau i gynyddu, a gallai ddechrau effeithio ar y sefyllfa well a fodolai o'r blaen o ran recriwtio a chadw staff gwasanaethau plant.

- Tanwariodd y gwasanaethau i oedolion eu cyllideb drwy gwtogi gwelliannau arfaethedig. Nid yw hyn yn gynaliadwy yn y tymor hwy os yw'r Cyngor yn dymuno parhau i gynnig gwasanaeth modern ac ymatebol.

Mae perfformiad o ran lleihau ymddygiad gwrthgymdeithasol yn gwella ar y cyfan ond nid yw'r effaith ar gymunedau a dinasyddion yn eglur eto

34 Mae Tîm Diogelwch Cymunedol y Cyngor yn parhau i weithio'n agos gyda Heddlu Gwent a phartneriaid eraill i ymladd achosion ac effeithiau ymddygiad gwrthgymdeithasol. Mae'r Cyngor yn gwneud cynnydd da iawn ar gynyddu nifer y bobl ifanc sy'n cwblhau gwarediadau cyfiawnder adferol⁸ yn llwyddiannus. Mae'r broses hon yn rhoi cyfle i ddiodefwrwr gyfarfod â'r sawl a gyflawnodd drosedd yn eu herbyn, i gael llais yn y ffordd y caiff y drosedd ei datrys a sicrhau bod troseddwr yn deall yr effaith mae eu hymddygiad wedi'i chael ar fywydau diodefwrwr. Mae nifer y gwarediadau cyfiawnder adferol a gwblhawyd wedi gwella'n sylweddol o 34 yn 2010-11 i 102 yn 2011-12. Mae nifer y rhai sy'n dod i mewn i'r System Cyfiawnder Troseddol am y tro cyntaf hefyd yn disgyn o un flwyddyn i'r llall, o 84 yn 2010-11 i 75 yn 2011-12. Fodd bynnag, ni lwyddodd y Cyngor i gyrraedd ei darged mewn perthynas â nifer y bobl ifanc sy'n cymryd rhan mewn gwarediadau cyfiawnder adferol lle cyhoeddwyd contract ymddygiad derbyniol. Ni chwblhawyd unrhyw warediadau cyfiawnder adferol mewn perthynas â hyn yn 2011-12.

⁸ Mesur peilot sy'n cynnig ymateb cyflym a chymesur i droseddau lefel isel gan bobl ifanc ac sy'n caniatáu i ddiodefwrwr gael llais ynglŷn â sut y dylid datrys y troseddau hyn.

35 Cynhaliodd tîm Diogelu'r Cyhoedd y Cyngor nifer o bryniadau prawf mewn tafarnau a safleoedd er mwyn ail-addysgu trwyddedigion ynglŷn â gofynion y Ddeddf Drwyddedu gan ymweld â 33 o safleoedd yn ystod 2011-12. Rhoddwyd mesurau atal eraill ar waith, yn cynnwys cyflwyno cynlluniau gwarchod cymdogaeth ychwanegol. Fodd bynnag, mae'n aneglur faint o ymyriadau a ddeilliodd o'r cynlluniau hyn ac a yw cymunedau lleol yn gweld llai o ymddygiad gwrthgymdeithasol o ganlyniad iddynt.

Mae'r Cyngor wedi gwneud cynnydd da o ran rhesymoli gofod swyddfa a lleihau'r defnydd o ynni fel rhan o'i flaenoriaeth i ddefnyddio adnoddau'n ddoeth

36 Mae'r Cyngor yn parhau i wneud cynnydd da yn y gwaith o resymoli ei ystad a chyflawni ei gynlluniau ar gyfer ei adeiladau corfforaethol. Mae tua 500 o staff y cyngor bellach wedi gadael swyddfeydd yn Neuadd y Sir yng Nghwmbrân ac wedi'u hadleoli i swyddfeydd eraill o eiddo'r Cyngor gan hybu dull gweithio mwy hyblyg drwy ddefnyddio cymhareb saith desg i 10 gweithiwr. Mae'r adleoli'n cynnwys defnyddio gofod swyddfa ym Mhencadlys yr Heddlu a gorsaf heddlu Pont-y-pŵl yn sgil trafodaethau cydweithredol llwyddiannus â Heddlu Gwent. Mae'r rhaglen resymoli hon wedi lleihau cyfanswm y gofod swyddfeydd corfforaethol sydd mewn defnydd o 17,500 metr sgwâr yn 2010-11 i 11,400 metr sgwâr yn 2011-12.

37 Mae strategaeth waith amgen y Cyngor yn nodi ei egwyddorion ar gyfer cefnogi dulliau amgen o weithio a gweithio o bell, a hyrwyddo amgylchedd gwaith mwy hyblyg. Darparwyd cyfanswm o 949 gliniadur i hwyluso trefniadau gweithio mwy hyblyg ar gyfer gweithwyr y Cyngor. Er bod potensial amlwg i wireddu arbedion referniw sylweddol yn sgil y newidiadau hyn, mae'n llai eglur pa effaith, os o gwbl, fydd y modelau gwaith amgen hyn yn ei chael ar gyflawni gwasanaethau, canlyniadau i ddinasyddion a defnyddwyr gwasanaethau, a boddhad gwaith a morâl gweithwyr.

38 Cyflwynwyd nifer o raglenni dros y ddwy flynedd ddiwethaf i helpu i leihau allyriadau carbon a defnydd o danwydd mewn adeiladau sydd dan reolaeth uniongyrchol y cyngor, ac i helpu i sicrhau arbedion cymharol ar gostau ynni. Mae'r rhaglenni'n cynnwys inswleiddio falfiau a phibellau mewn 30 o ysgolion; darparu a gosod dyfeisiadau 'Powerdown' ar gyfer diffodd cyfrifiaduron; a gosod dyfeisiau rheoli golau mewn nifer o'i adeiladau. Cyfrannodd y rhain at leihau allyriadau carbon deuocsid o 11,344 tonnall yn 2009-10 i 8,948 yn 2011-12. Cafwyd gostyngiad cymharol yng nghostau ynni dros y cyfnod hwn hefyd, o £2.7 miliwn i £2 miliwn.

Mae'r Cyngor yn cyflwyno rhaglenni i wella cyflogaeth a chefnogi busnesau ond cymysg yw effaith ei waith

- 39 Pennodd y Cyngor amcan gwella i gynorthwyo'i gymunedau i fod yn gynaliadwy, yn ymrymusol ac yn ffyniannus. Dengys ein hadolygiad o gynnydd y Cyngor yn erbyn yr amcan hwn fod y Cyngor wedi cyflwyno nifer o fentrau yn ystod 2011-12 i helpu trigolion i ddod o hyd i waith a denu busnesau i'r ardal.
- 40 Mae'r Cyngor wedi parhau i gefnogi'r broses o sefydlu busnesau newydd ac ymestyn busnesau presennol drwy ei Gronfa Fuddsoddi Leol sydd wedi dyfarnu grantiau i 95 o gwmnïau ac wedi cefnogi'r gwaith o greu 211 o swyddi ers ei sefydlu yn 2009-10. Yn yr un modd, helpodd ei raglen Technium Springboard⁹ i ddenu pum busnes digidol newydd a 35 o swyddi newydd yn lleol yn ystod 2011-12. Mae perfformiad yn erbyn mesurau eraill y Cyngor yn dangos fod cyfanswm y bobl a gofrestrodd ar raglenni 'Pontydd i Waith' a 'Sgiliau Gwaith i Oedolion'¹⁰ ar lefelau tebyg i'r flwyddyn flaenorol gyda 2,513 wedi'u cofrestru yn 2011-12 o gymharu â 2,565 yn 2010-11.

41 Mae perfformiad yn erbyn data cymharol cenedlaethol yn awgrymu mai darlun cymysg o lwyddiant a gafwyd:

- Gwelwyd gwelliant yn nifer y bobl sydd mewn gwaith yn Nhorfaen. Mae Gwasanaeth Gwybodaeth y Swyddfa Ystadegau Gwladol¹¹ yn cofnodi bod nifer y bobl mewn gwaith wedi codi o 36,200 yn 2009-10 i 37,800 yn 2011-12. Cyfradd y bobl o oedran gweithio sy'n gweithio yn Nhorfaen yw'r wythfed isaf o blith y 22 cyngor yng Nghymru, gyda 65 y cant o'r boblogaeth o oedran gweithio mewn gwaith yn 2011-12. Mae'r ffigur hwn yn is na chyfartaledd Cymru o 66.6 y cant.
- Bu cynnydd yn nifer y trigolion yn Nhorfaen sy'n hawlio budd-daliadau diweithdra. Cododd y nifer sy'n hawlio budd-daliadau sy'n gysylltiedig â diweithdra o 2,625 yn Ebrill 2011 i 3,102 yn Ebrill 2012, cynnydd o 1.1 y cant rhwng 2010-11 a 2011-12, o 4.6 y cant i 5.5 y cant. Yn 2011-12, cyfradd Torfaen o hawlwr oedd y pumed uchaf yng Nghymru, gyda pherfformiad gwaeth na chyfartaledd Cymru o bedwar y cant. Mae cyfran y boblogaeth o oedran gweithio sy'n edrych am waith hefyd wedi codi o naw y cant i 12.9 y cant rhwng 2010-11 a 2011-12.

9 Rhwydwaith o 12 canolfan arloesedd ar draws Cymru yw Technium, sy'n cefnogi twf busnesau ifanc ym maes gwyddoniaeth a thechnoleg. Mae Technium yn bartneriaeth rhwng Adran yr Economi a Thrafnidiaeth Llywodraeth Cymru, sefydliadau addysg bellach ac uwch yng Nghymru a'r sector preifat, ac mae wedi derbyn cymorth gan gronfeydd strwythurol yr UE.

10 Prosiectau a ariennir gan Gronfa Gyndeithasol Ewrop yw Pontydd i Waith a Sgiliau Gwaith i Oedolion sy'n cynorthwyo pobl leol i feithrin sgiliau a hyder i'w helpu i symud tuag at waith cyflogedig.

11 Cronfa ddata ar y we o ystadegau'r farchnad lafur yw Gwasanaeth Gwybodaeth y Swyddfa Ystadegau Gwladol.

42 Mewn perthynas â chefnogi busnesau sy'n dechrau, dengys data cenedlaethol a gyhoeddwyd gan y Swyddfa Ystadegau Gwladol fod nifer y mentrau busnes gweithredol yn Nhorfaen wedi disgyn o 2,110 yn 2009 i 2,010 yn 2011. Fel mesur o lwyddiant, mae Mynegai Cystadleurwydd y DU¹² yn ffordd effeithiol o farnu pa mor dda yw cynghorau, rhanbarthau a gwledydd y DU am ddenu buddsoddiad sector preifat newydd a chynorthwyo busnesau presennol i ffynnu. Am mai bob dwy flynedd y caiff y Mynegai ei gyhoeddi, nid oes data ar gael i asesu ar gyfer 2011-12. Yn 2010, roedd Torfaen yn safle 370 o blith y 379 cyngor, y degfed lle lleiaf cystadleuol i fusnesau newydd yn y DU. Yn 2008, roedd y Cyngor yn safle 373 allan o 379. Mewn cymhariaeth â gweddill y DU, Cymru yw'r rhanbarth lleiaf cystadleuol yn y DU.

Mae perfformiad o ran prosesu hawliadau Budd-dal Tai wedi dirywio wrth i'r gwasanaeth newydd integredig ymwreiddio a dod yn llwyr weithredol

43 Yn ystod 2011-12, cyfunodd Torfaen a Sir Fynwy i ffurfio'r cydwasanaeth cyntaf ar gyfer prosesu Budd-dal Tai a Budd-dal y Dreth Gyngor yng Nghymru. (Daeth y cydwasanaethau'n llwyr weithredol o Ebrill 2012 pan drosglwyddwyd y staff i gyd i Dorfaen).

44 Yn ystod y flwyddyn drosiannol hon, mae'r amser mae'n cymryd i brosesu hawliadau Budd-dal Tai newydd a hysbysiadau newid mewn amgylchiadau wedi cynyddu yn llwyr achosion Torfaen, ac aeth cryn dipyn o amser ac ymdrech tuag at weithredu trefniadau'r cydwasanaeth. Roedd yr amser cyfartalog a gymerai i brosesu hawliadau newydd yn ystod 2011-12 yn 30 diwrnod, gryn dipyn yn hwy na chyfartaledd Cymru o 21 diwrnod a'r gwaethaf ond un drwy Gymru. Disgynnodd canran yr hawliadau Budd-dal Tai newydd a gâi eu penderfynu o fewn 14 diwrnod hefyd yn 2011-12 ac mae'r un fath â chyfartaledd Cymru, sef 91 y cant. Er bod 93 y cant o hawliadau wedi'u cyfrifo'n gywir yn 2011-12, mae'n parhau'n is na chyfartaledd Cymru o 95 y cant. Mae'r gwasanaeth yn perfformio'n effeithiol wrth ddelio â gordaliadau a chafodd 81 y cant o'r ddyled ordaliadau ei nodi a'i had-dalu yn ystod 2011-12, sy'n well na chyfartaledd Cymru, sef 72 y cant. Mae perfformiad wrth ddelio â gweithgarwch gwrth-dwyll wedi aros yr un fath.

45 Bwriedir integreiddio prosesau a systemau ymhellach a byddwn yn parhau i fonitro perfformiad yn ystod y flwyddyn gyfredol.

¹² Mae Mynegai Cystadleurwydd y DU yn meincnodi cystadleurwydd rhanbarthau ac ardaloedd y DU ac fe'i lluniwyd fel mesur integredig o gystadleurwydd yn canolbwyntio ar ddatblygiad a chynaliadwyedd busnesau a lles economaidd unigolion. Mae'r Mynegai felly'n ystyried gallu economi leol i ddenu a chynnal busnesau preifat â chyfrannau sefydlog neu gynyddol o'r farchnad mewn gweithgarwch, gan gynnwys safonau byw sefydlog neu gynyddol ar gyfer y rhai sy'n rhan o'r gweithgarwch hwnnw.

Araf fu'r cynnydd ar wella gwasanaethau yn Gymraeg

- 46 Crëwyd swydd Comisiynydd y Gymraeg gan Fesur y Gymraeg (Cymru) 2011. Dros amser fe fydd pwerau newydd i osod safonau ar sefydliadau yn dod i rym trwy ddeddfwriaeth. Hyd nes y bydd hynny'n digwydd bydd y Comisiynydd yn parhau i adolygu cynlluniau iaith Gymraeg trwy bwerau y mae wedi eu hetifeddu o dan Ddeddf yr Iaith Gymraeg 1993. Mae'r Comisiynydd yn gweithio gyda phob cyngor yng Nghymru i arolygu a chynghori ar weithrediad cynlluniau iaith. Cyfrifoldeb cynghorau yw darparu gwasanaethau i'r cyhoedd yn Gymraeg yn unol â'r ymrwymadau yn eu cynlluniau iaith. Mae pob cyngor wedi ymrwymo i ddarparu adroddiad monitro blynyddol i'r Comisiynydd yn amlinellu ei berfformiad wrth weithredu'r cynllun iaith. Mae'r Comisiynydd yn dadansoddi pob adroddiad monitro; yn ymateb yn ffurfiol ac yn casglu gwybodaeth bellach yn ôl yr angen. Mae'r Comisiynydd yn crynhoi ei barn am wasanaethau Cymraeg yn Nhorfaen fel a ganlyn:
- 47 "Mae'r Cyngor eisoes wedi cytuno ar y meysydd hynny sydd angen sylw yn y cyfnod nesaf ac sydd yn flaenoriaethau o ran gweithrediad y Cynllun Iaith Gymraeg. Yn eu plith mae gwefan gorfforaethol ddwyieithog. Mae'r Cyngor wedi methu'r targed sydd yn y Cynllun o ran cynyddu cynnwys Cymraeg y wefan. Nid yw'n eglur eto beth sy'n atal cynnydd a bydd trafodaethau'n parhau i sicrhau gwelliant. Bydd disgwyl hefyd i'r Cyngor wella ar drefniadau casglu a chadw data ar sgiliau iaith y gweithlu. Yn dilyn hynny dylid gweithredu ar y canfyddiadau gan adnabod anghenion hyfforddi, ac ystyried sut gellir rhoi sylw i fylchau yn y ddarpariaeth bresennol, megis prinder siaradwyr Cymraeg mewn swyddi rheng flaen. Disgwylir hefyd y bydd mwy o gynlluniau adrannol yn rhoi ystyriaeth i'r Gymraeg, gan mai nifer cyfyngedig sydd yn gwneud hynny ar hyn o bryd."

Mae trefniadau corfforaethol y Cyngor ar gyfer rheoli perfformiad yn cryfhau, ond mae gwendidau yn ansawdd rhai mesurau a thystiolaeth a ddefnyddir gan wasanaethau i farnu gwelliant yn cyfyngu ar effeithiolrwydd ei drefniadau hunanwerthuso

Mae'r Cyngor wedi cyflawni ei ddyletswyddau adrodd ar wella o dan y Mesur. Fodd bynnag, dylai sicrhau ei fod yn cydymffurfio mwy â chanllawiau Llywodraeth Cymru

48 Yn ein *Llythyr Asesiad Gwella* at y Cyngor ym mis Rhagfyr 2012, nodwyd bod y Cyngor wedi cyhoeddi ei adroddiad hunanwerthuso perfformiad blynyddol (yr Adroddiad Perfformiad) ym mis Hydref 2012. Nodwyd gennym y gallai'r Cyngor gydymffurfio mwy â chanllawiau Llywodraeth Cymru drwy adrodd yn fwy eglur ar fanteision gweithio ar y cyd a sicrhau bod yr adroddiad yn fwy hygyrch i ddinasyddion.

Mae fframwaith corfforaethol da gan y Cyngor ar gyfer rheoli a herio'i berfformiad, ond mae angen cryfhau rôl y Pwyllgor Craffu o oruchwyllo a barnu sut mae gwasanaethau'n cyflawni'r Amcanion Gwella

49 Mae proses Cynllunio Gwelliant Gwasanaethau'r Cyngor yn gweithredu fel dolen gyswllt rhwng blaenoriaethau'r Cynllun Corfforaethol ac Amcanion Gwella a gwaith gwasanaethau, timau ac unigolion i reoli gwelliant. Mae yna wyth o Gynlluniau Gwella Gwasanaethau ac mae'r rhain yn cwmpasu holl wasanaethau'r Cyngor. Mae proses y Cynlluniau Gwella Gwasanaethau wedi'i seilio ar yr egwyddor 'edau euraidd' sydd am geisio sicrhau bod pob swyddog sy'n gweithio i'r Cyngor yn gallu gweld sut mae ei weithredoedd yn cyfrannu at waith

y sefydliad a chyflawni'r blaenoriaethau corfforaethol. Gwelsom dystiolaeth dda o'r 'edau euraidd' a'r cysylltiad rhwng blaenoriaethau corfforaethol a chynlluniau gwasanaethau a chynlluniau tîm.

50 Mae'n amlwg o fewn y Cyngor fod rheoli perfformiad yn cael ei weld fel elfen bwysig ac angenrheidiol, ac fe'i defnyddir yn weithredol i gynorthwyo rheolwyr i wella perfformiad a'r gwasanaethau mae'r Cyngor yn eu darparu. Gwelsom fod y Cyngor wedi creu tîm polisi canolog cadarn sy'n goruchwyllo, cydlynu, archwilio a rheoli perfformiad yn weithredol. Mae hyn wedi galluogi'r Cyngor i roi system gyson y mae pawb yn ei deall ar waith ar gyfer rheoli perfformiad. Caiff gwybodaeth am berfformiad ei chasglu, ei thrin a'i hadrodd drwy Ffynnon¹³, sydd wedi'i hymgorffori a'i defnyddio'n helaeth ar draws y Cyngor. Mae staff yn y gwasanaethau yn cydnabod eu bod yn gyfrifol am eu perfformiad, ac maent yn deall sut mae eu gwaith yn ymwneud â chyflawni Amcanion Gwella'r Cyngor a blaenoriaethau corfforaethol.

51 Cefnogir pob Amcan Gwella gan gyfres o weithgareddau a mesurau sy'n cael eu rheoli a'u cyflawni gan y maes gwasanaeth priodol, a'u monitro drwy gydol y flwyddyn fel rhan o fframwaith rheoli perfformiad y Cyngor. Yn bwysig, mae'r Cyngor wedi cyflwyno prosesau herio mewnlol allweddol o fewn y system hon i herio a rheoli gwelliant. Mae'r Cyngor wedi creu Aelod Gweithredol ar gyfer Perfformiad sy'n cyfarfod â deiliaid Portfolio'r Cabinet a Phenathiaid Gwasanaethau i adolygu perfformiad a chyflawni blaenoriaethau'r Cynlluniau

13 Meddalwedd cenedlaethol yw Ffynnon ar gyfer cyflawni gofynion rheoli perfformiad cyngorau lleol, awdurdodau tân ac achub, parciau cenedlaethol a'u partneriaid.

Gwella Gwasanaethau bob chwarter. Yn yr un modd, mae'r Prif Weithredwr yn cynnal cyfarfodydd her gyda Phenaeithiaid Gwasanaeth i ganolbwyntio ar fynd i'r afael â thangyflawni. Mae'r rhain yn systemau da i ganolbwyntio ar reoli a gwella gwaith y Cyngor.

- 52 Gwelsom fod Adroddiad Perfformiad 2011-12 yn tynnu sylw at bwysigrwydd her a rôl allweddol y Pwyllgor Archwilio a'r Pwyllgorau Trosolwg a Chraffu o ran dwyn y Cabinet a'r Cyngor i gyfrif. Fodd bynnag, dangosodd ein gwaith maes nad yw'r Cyngor yn mynd ati'n gyson o hyd i adrodd ar gyflawni Amcanion Gwella. Er enghraifft, er i flaenraglen waith 2011-12 ar gyfer y Pwyllgor Trosolwg a Chraffu Cymunedau Mwy Diogel nodi fod adroddiad ar gynnydd o ran cyflawni Amcanion Gwella'r Cyngor i'w gyflwyno i'r Pwyllgor, gwelsom na ddigwyddodd hyn. Mae hyn yn cyfyngu ar y cyfle i herio a chraffu'n annibynnol ar wasanaethau ac mae'n gwanhau atebolrwydd. Ategwyd hyn gan Estyn yn ei lythyr ymweliad monitro diweddar a nododd nad oedd aelodau etholedig y Pwyllgor Craffu yn gallu dal swyddogion ac ysgolion i gyfrif yn ddigonol yn aml. Mae cyfleoedd o hyd felly i'r Cyngor gryfhau ei broses herio fewnol o fewn gwasanaethau ac ar eu traws, a chan gynghorwyr drwy'r Pwyllgor Craffu.
- 53 Adolygodd y Cyngor ei drefniadau craffu ac mae'r trefniadau newydd yn ymwreiddio'n dda. Mae hefyd yn cynnal adolygiad ar hyn o bryd ar reoli perfformiad drwy ei bwyllgorau craffu newydd ac mae'n argymhell trefniadau newydd ar gyfer cryfhau prosesau rheoli perfformiad, adrodd a hunanwerthuso

gan swyddogion a Chynghorwyr. Yn ei lythyr ymweliad monitro diweddar, nododd Estyn bod Pwyllgor Trosolwg a Chraffu'r Cymunedau Dysgu yn fwy effeithiol bellach gan ei fod yn canolbwyntio ar lai o flaenoriaethau a'i fod yn fwy heriol i wasanaethau. Mae'r pwyllgor yn derbyn mwy o wyboaeth amrywiol am berfformiad y gwasanaeth ac ysgolion. Byddwn yn adolygu'r system newydd hon ac yn adrodd yn ôl ar ei heffeithiolrwydd yn y dyfodol.

Ar y cyfan, mae strwythur da i Adroddiad Perfformiad y Cyngor ac mae'n hawdd ei ddarllen, er mai prin yw'r manylion am werthuso rhai Amcanion Gwella, sy'n gwanhau atebolrwydd ac yn rhwystro ei allu i farnu cynnydd ac effaith yn effeithiol

- 54 Gwelsom fod yr Adroddiad Perfformiad wedi'i gyflwyno'n glir, yn hawdd ei ddarllen ac yn defnyddio strwythur adrodd cyson i werthuso ac adrodd ar berfformiad ar gyfer pob un o'r 25 o Amcanion Gwella. Mae'r Amcanion Gwella yn drawsbynciol ac yn cydnabod ac yn hyrwyddo integreiddio ar draws gwasanaethau ac adrannau er mwyn cyflawni'r gwelliant a fwriadwyd yn effeithiol.
- 55 Mae'r Adroddiad Perfformiad yn cynnwys gwybodaeth dda am reoli cyllideb, gwariant refeniw a gwariant cyfalaf a chanlyniadau rhaglenni arbedion. Mae'r Adroddiad Perfformiad hefyd yn cysylltu rhaglen wella'r Cyngor â'i themâu a'i flaenoriaethau craidd ac mae hyn yn rhoi ymdeimlad i'r darlennydd o'r heriau mae'r Cyngor yn eu hwynebu a'i werthoedd a'i egwyddorion sylfaenol.

56 Gwelsom dystiolaeth o berchnogaeth ac atebolrwydd ar gyfer cyflawni gweithgarwch o fewn gwasanaethau unigol, a bod gan bob gwasanaeth, adran ac unigolyn ran allweddol i'w chwarae i sicrhau bod yr Amcanion Gwella hyn yn cael eu cyflawni. Mae hyn yn gadarnhaol, gan fod y Cyngor wedi mabwysiadu agwedd holistaidd at ei Amcanion Gwella ac wedi nodi'r cyfraniad a wna pob gwasanaeth at gyflawni blaenoriaethau strategol. Yn yr un modd, mae AGGCC yn nodi fod adroddiad Cyfarwyddwr y Cyngor yn esbonio'r flwyddyn flaenorol yn gynhwysfawr ac yn fanwl, gan osod y cyd-destun lleol a rhoi cyfrif eglur o'r cyflawniadau a'r heriau mae'r gwasanaethau cymdeithasol wedi'u hwynebu, ac yn dal i'w hwynebu. Fodd bynnag, ar gyfer rhai o'r Amcanion Gwella, gwelsom fod y naratif yn canolbwyntio ar farnu cyfres o weithredoedd yn hytrach na chrynhof'r perfformiad yn ei grynsyth o ran cyflawni'r Amcanion Gwella, ac nid yw'n galluogi'r Cyngor i farnu ei llwyddiant a'r effaith mae'n ei chael.

Er bod y Cyngor wedi gwneud rhywfaint o gynnydd o ran gwella'i ddull o werthuso perfformiad, nid yw'n gallu barnu'n gyson pa mor dda mae'n perfformio am fod gwendidau'n parhau yn amrediad ac ansawdd ei fesurau perfformiad, a chydbwysedd a chadernid ei ddull o werthuso cynnydd ac effaith

57 Mae hunanwerthuso effeithiol yn dibynnu ar greu diwylliant sy'n mynd ati fel mater o drefn i herio a gwerthuso ei berfformiad ei hun yn wrthrychol. Mae'n gwerthfawrogi ac yn defnyddio gwybodaeth yn dda, ac yn canolbwyntio ar ddata ac adroddiadau o safon uchel er mwyn gallu barnu perfformiad yn drylwyr. Er bod y Cyngor wedi gwneud rhywfaint o gynnydd o ran gwella'i ddull o werthuso perfformiad, nododd ein *Llythyr Asesiad Gwella* ym mis Rhagfyr 2012 fod gwendidau ac anghysonderau'n parhau o ran ansawdd a chadernid ei waith asesu ac mae gwaith pellach i'w wneud ar wella cwmpas a phrosesau adrodd.

58 Mae hunanwerthusiad y Cyngor yn cynnwys crynodeb da o gynnydd cyffredinol o ran cyflawni ei Amcanion Gwella trwy amlinellu mewn tabl syml faint o ddangosyddion llwyddiant sydd wedi gwella, wedi dirywio neu wedi aros yr un fath rhwng 2010-11 a 2011-12. Mae'r tabl hefyd yn tynnu sylw at fesurau newydd y mae'r Cyngor wedi'u cyflwyno o dan bob Amcan Gwella i'w alluogi i farnu llwyddiant yn well yn y dyfodol. Mae hwn yn grynodeb da ac yn galluogi'r darllenydd i werthuso perfformiad cyffredinol y Cyngor mewn amrantiad.

- 59 Mae Adroddiad Perfformiad y Cyngor bellach yn cynnwys rhai sylwadau ar feysydd lle mae cynnydd o ran cyflawni gweithredoedd wedi bod yn araf, neu lle mae perfformiad wedi dirywio. Er enghraifft, o dan yr Amcan Gwella i sicrhau bod plant yn ddiogel, nodar Cyngor fod perfformiad wedi dirywio ac mae'n amlinellu pam mae hyn wedi digwydd. Rydym wedi sôn o'r blaen fod angen i'r Cyngor gynnwys mesurau er mwyn dangos yn well ei waith i gynorthwyo pobl sy'n agored i niwed i aros yn annibynnol ac atal digartrefedd. Mae'r mesurau hyn wedi'u cynnwys bellach, ac maent yn rhoi dealltwriaeth well i'r darlennydd o waith y Cyngor ac yn gwella'r amrediad gwybodaeth a ddefnyddir i werthuso perfformiad.
- 60 Mae'r dadansoddiad o berfformiad y Cyngor yn erbyn dangosyddion cenedlaethol wedi'i ddatblygu ymhellach hefyd yn 2011-12. At ei gilydd, mae'r Cyngor yn cyflwyno'r wybodaeth hon yn dda, er y gellid ei gwella ymhellach trwy gynnwys newid safle'r Cyngor dros amser i farnu'r gyfradd gwelliant cymharol yn fwy effeithiol.
- 61 Fodd bynnag, gwelodd ein hadolygiad nad yw gwerthusiad y Cyngor mewn rhai meysydd yn gyflawn, yn gytbwys nac yn gadarn. Nodwyd nifer o wendidau gennym fel a ganlyn:
- Nid yw'r Adroddiad Perfformiad yn datgan yn gyson lle mae perfformiad o ran cyflawni camau gweithredu wedi bod yn wael a lle mae gwelliant wedi bod yn gyfyngedig. Er bod yr Adroddiad Perfformiad yn nodi'n glir y camau a gymerwyd mewn perthynas â'r prosiectau hyn, nid yw'r adroddiad yn dweud a yw'r Cyngor ar y trywydd tuag at y targed ai peidio, na beth fu effaith y prosiectau.
 - Mewn nifer o Amcanion Gwella mae ffocws y gweithgarwch yn gul iawn ac nid yw'n caniatáu ar gyfer asesu cynnydd yn gyflawn.
 - Gall gosod targedau fod yn ddull defnyddiol o herio'r sefydliad neu faes gwasanaeth penodol i wneud yn well. Nid yw Adroddiad Perfformiad y Cyngor yn asesu ei berfformiad yn erbyn unrhyw dargedau, hyd yn oed lle maent yn bodoli. Mae diffyg asesiad yn golygu nad yw'r Cyngor a'i ddinasyddion yn gallu barnu a yw'r Cyngor yn cyflawni'r lefel gwelliannau a friadodd.
 - Yn yr un modd, nid yw'r Adroddiad Perfformiad yn rhoi crynodeb cyflawn o gynnydd yn erbyn blaenoriaethau priodol Cymru gyfan.
 - Anogir cyngorau i gynnwys canlyniadau adolygiadau cymheiriaid, asesiadau craffu a ffynonellau gwybodaeth mwy ansoddol eraill fel bodlonrwydd cwsmeriaid â gwasanaethau a data meincnodi. Nid yw'r Adroddiad Perfformiad yn cynnwys digon o ehangder dadansoddi mewn rhai meysydd ac mae'n canolbwyntio'n bennaf ar asesu perfformiad yn erbyn dangosyddion statudol cenedlaethol.
- 62 Yn ein Llythyr Asesiad Gwella ym mis Rhagfyr 2012, soniwyd bod y mesurau perfformiad a ddefnyddir ar gyfer rhai Amcanion Gwella yn dal i ganolbwyntio gormod ar farnu gwelliant mewn prosesau

yn hytrach na chyflawni gwell canlyniadau i ddinasyddion. Er enghraifft, o dan yr Amcan Gwella i annog cynhwysiant cymdeithasol, mae'r Adroddiad Perfformiad yn rhoi manylion nifer o newidiadau cadarnhaol, fel mwy o ymwybyddiaeth, cofrestriadau a chyfranogiad yn y cynlluniau hyn, ond nid yw'n darparu unrhyw fesurau o lwyddiant ac effaith y cynlluniau, er i'r Cyngor gynnal asesiadau gyda chyfranogwyr a arweiniodd at adborth cadarnhaol ar nifer o'r cynlluniau hyn. Mae hyn felly'n ei gwneud yn anodd mesur o'r Adroddiad Perfformiad pa effaith mae'r gwasanaethau hyn yn ei chael ar deuluoedd lleol sydd angen cymorth ychwanegol.

- 63 Caiff y gwendidau hunanwerthuso hyn eu hategu gan ganfyddiadau llythyr ymweliad monitro diweddar Estyn. Nododd yr arolygwyr bod gwell ffocws a mwy o werthuso yn hunanwerthusiad y Cyngor i Estyn nag mewn blynyddoedd a fu, ond nad yw'n canolbwyntio digon ar yr effaith andwyol y mae ychydig o feysydd datblygu arwyddocaol yn ei chael ar ragolygon gwella'r awdurdod ym maes addysg. Yn ogystal, nid yw mesurau o lwyddiant a ddefnyddir ar lefel gwasanaeth ym maes addysg yn galluogi rheolwyr i arddangos yn ddigonol effaith eu camau gweithredu ar ganlyniadau gwasanaethau neu gyflawni blaenoriaethau. Mae meini prawf llwyddo yn parhau i ganolbwyntio'n ormodol ar gwblhau tasgau a gweithgareddau. Mae hyn yn ei gwneud hi'n anodd i ddal swyddogion i gyfrif am eu perfformiad ac i fonitro effaith eu gwaith.

Mae trefniadau corfforaethol ar gyfer cydlynu ac adrodd ar berfformiad yn cryfhau ond nid yw rhai systemau ar gyfer rheoli perfformiad o fewn gwasanaethau yn gadarn

- 64 Mae angen i bob cyngor gael gwybodaeth dda a'i defnyddio'n dda os yw i ddarparu gwasanaethau da a'u gwneud hyd yn oed yn well. Mae gan y Cyngor systemau corfforaethol sydd wedi'u sefydlu'n dda, gan ddefnyddio Ffynnon, ar gyfer adrodd am ei berfformiad, ac rydym wedi archwilio'r systemau hyn yn ddiweddar i asesu pa mor effeithiol a dibynadwy yw'r trefniadau hyn. Roedd y mesurau a ddewiswyd i'w harchwilio yn gymysgedd o Ddangosyddion Strategol Cenedlaethol, Mesurau Atebolrwydd Cyhoeddus, Setiau Data Gwella Gwasanaethau, a mesurau lleol a ddatblygwyd gan y Cyngor. Mae pob un o'r rhai a archwiliwyd yn fesurau y mae'r Cyngor yn eu defnyddio i farnu pa mor dda mae'n cyflawni'i Amcanion Gwella, a pha un a yw'n gwneud gwahaniaeth i ddinasyddion.
- 65 O'r 23 o fesurau a archwiliwyd, canfuom fod rhaid cymhwyso dau ddangosydd lleol ac roedd angen cywiro un am gamgymeriadau. Mae hwn yn ddirywiad yn y perfformiad o gymharu â 2010-11, gan na nodais unrhyw faterion system ar gyfer rheoli ac adrodd am ddangosyddion perfformiad bryd hynny. Mae llythyr ymweliad monitro diweddaraf Estyn yn nodi rhai gwendidau o ran cywirdeb rhai mesurau addysg. Dylai'r Cyngor sicrhau ei fod wedi diffinio pob un o'i ddangosyddion lleol yn glir, a bydd hynny'n ei alluogi i gofnodi ac adrodd am berfformiad mewn gwasanaethau yn gyson ac yn gywir.

- 66 Yn ddiweddar, rhoddodd yr archwilydd a benodwyd gan yr Archwilydd Cyffredinol ei farn ar gyfrifon y Cyngor. Yn seiliedig ar hyn, barn yr Archwilydd Cyffredinol yw bod y datganiadau ariannol at ei gilydd yn foddhaol. Mae **Atodiad 3** yn rhoi mwy o fanylion.

Mae cyfeiriad strategol eglur y Cyngor yn ei helpu i gydymffurfio â'r gofyniad i wneud trefniadau ar gyfer sicrhau gwelliant parhaus yn ystod 2012-13, er bod y Cyngor yn wynebu heriau sylweddol

- 67 Yn etholiadau'r awdurdodau lleol ym mis Mai 2012, cadwodd y grŵp Llafur a reolai'r Cyngor ei rym, gan gynyddu ei fwyafrif. Mae Arweinydd y Cyngor wedi parhau yn ei swydd ac mae cryn dipyn o barhad gyda llawer o aelodau'r cabinet yn dychwelyd i'r Cyngor.
- 68 Yn yr un modd, mae sefydlogrwydd yn nodweddu'r trefniadau rheoli o fewn y Cyngor. Mae'r tîm o uwch reolwyr sy'n cynnwys y prif weithredwr, y dirprwy brif weithredwr a dau brif weithredwr cynorthwyol heb newid ers sawl blwyddyn. Mae sefydlogrwydd o ran arweinyddiaeth y Cyngor dros yr ychydig flynyddoedd diwethaf wedi rhoi cyfeiriad strategol eglur i'r sefydliad a'i alluogi i wneud penderfyniadau anodd. Fodd bynnag, gyda llai o adnoddau ar gael i gefnogi gwelliant, perfformiad yn dirywio a chapasiti'n lleihau mewn rhai meysydd, mae'r Cyngor fel pob corff sector cyhoeddus yng Nghymru, yn wynebu cryn her.
- 69 Daethom i'r casgliad fod y Cyngor yn cydymffurfio â'r gofyniad i wneud trefniadau er mwyn sicrhau gwelliant parhaus yn ystod y flwyddyn ariannol hon. Byddwn yn parhau i fonitro ac adrodd ar gynlluniau'r Cyngor ar gyfer y dyfodol a byddwn yn adrodd ar i ba raddau y mae'r rhaglen hon o newid yn cyflawni'r manteision a ragwelwyd.

Mae'r Cyngor wedi cyflawni ei ddyletswyddau o ran cynllunio gwelliant o dan Fesur Llywodraeth Leol (Cymru) 2009 ac wedi gweithredu yn unol â chanllawiau Llywodraeth Cymru

- 70 Cyhoeddodd y Cyngor *'Ein Cynllun Gwella Tua'r Dyfodol ar gyfer y Flwyddyn Ariannol 2012-13: Cyflawni Cynllun Corfforaethol 2'* ym mis Mehefin 2012. Yn 2011-12, nodwyd gennym fod nifer yr Amcanion Gwella a osodwyd gan y Cyngor wedi codi o chwech i 25, ac oherwydd yr hinsawdd economaidd, roedd y Cyngor yn cynnig adolygu ei Amcanion Gwella er mwyn pennu a allai gyflawni pob un ohonynt dros oes ei Gynllun Corfforaethol 2. Mae gan y Cyngor gyfeiriad strategol clir ac mae ei Amcanion Gwella yn canolbwyntio'n briodol ar gyflawni blaenoriaethau'r Cyngor. Ar gyfer 2012-13, mae'r Cyngor wedi blaenoriaethu amcanion gwella sy'n ymwneud ag ysgolion, gofal cymdeithasol a gwastraff. Ar gyfer blynyddoedd dilynol, gosododd y Cyngor ei flaenoriaethau dangosol, er y caiff y rhain eu hadolygu a'u cadarnhau'n flynyddol.
- 71 Nododd y Cyngor ei resymeg eglur dros ddewis y meysydd y mae'n canolbwyntio ar eu gwella, yn seiliedig ar y canlynol: ei berfformiad presennol; Cynllun Corfforaethol 2 (2011-2016) y Cyngor; barn rhanddeiliaid a phartneriaid; ac ymgynghori â dinasyddion a ddaeth i ben ym mis Tachwedd 2011. Fodd bynnag, ni chyflwynir tystiolaeth gyson o'r cysylltiad rhwng yr Amcanion Gwella a mesurau llwyddiant cysylltiedig, data llinell sylfaen a thargedau ar gyfer gwella. Mae rhai cysylltiadau'n amlwg iawn ac yn dangos yr effaith gwella a fwriedir, er enghraifft, yr

Amcan Gwella i sicrhau bod pobl yn derbyn y budd-daliadau y mae ganddynt yr hawl iddynt. Yma, mae'r mesurau llwyddiant yn canolbwyntio ar y niferoedd sy'n hawlio budd-daliadau a lleihau diweithdra ac mae'n eglur ynglŷn â'r hyn y mae'r Cyngor yn ceisio'i wella. Mewn Amcanion Gwella eraill, ni cheir mesurau mor fanwl ac effeithiol ar gyfer asesu pa un a yw pobl yn well eu byd, er enghraifft yr Amcan Gwella i sicrhau bod addysg i bob plentyn a pherson ifanc yn gynhwysol ac yn hygyrch.

- 72 Mae'r gwaith o gyflawni'r Amcanion Gwella yn seiliedig ar y Cynlluniau Gwella Gwasanaethau, sy'n rhoi gwybodaeth am gamau gweithredu, mesurau llwyddiant ac amserlenni ar gyfer cyflawni'r Amcanion. Mae'r llinell gyswllt rhwng yr Amcanion Gwella unigol a'r Cynlluniau Gwella Gwasanaethau yn dda at ei gilydd. Er enghraifft, mae Cynllun Gwella Gwasanaeth Cymunedau yn gydnaws â'r Amcanion perthnasol ac yn darlunio'n fras y camau gweithredu a'r mesurau sy'n gysylltiedig â'r gwaith o'i gyflawni. Mewn nifer fechan o Amcanion, fodd bynnag, nid yw'r cysylltiad mor eglur nac mor gadarn. Er enghraifft, nid yw'r Cynllun Gwella Gwasanaeth Addysg bob amser yn nodi'n eglur sut y mae gweithgarwch yn cyfrannu at flaenoriaethau strategol y Cyngor na'i egwyddorion a'i themâu gwaelodol. At ei gilydd, mae'r Cyngor wedi gwneud cynnydd da ar wella'i drefniadau cynllunio corfforaethol a bydd gwaith pellach i fynd i'r afael â bylchau tebyg yn cryfhau'r gwaith o'i gyflawni ymhellach.

- 73 Gosododd Rheoliadau Deddf Cydraddoldeb 2010 (Dyletswyddau Statudol) (Cymru) 2011 ofynion penodol ar bob corff cyhoeddus yng Nghymru. Mae'n ofynnol iddynt ddatblygu a chyhoeddi Amcanion Cydraddoldeb a Chynllun Cydraddoldeb Strategol erbyn 2 Ebrill 2012. Ceir cysylltiad arwyddocaol rhwng y gofyniad i gynhyrchu Amcanion Cydraddoldeb a'r elfen 'Tegwch' sy'n rhaid i awdurdodau ei hystyried wrth bennu amcanion gwella o dan y Mesur. Mae *'Ein Cynllun Gwella Tua'r Dyfodol ar gyfer y Flwyddyn Ariannol 2012-13: Cyflawni Cynllun Corfforaethol 2'* y Cyngor yn cynnwys rhywfaint o wybodaeth am waith asesu effaith cydraddoldeb y Cyngor, yn enwedig mewn perthynas â gosod cyllideb, ac Addewid Cydraddoldeb y Cyngor, sy'n nodi sut mae'r Cyngor yn blaenoriaethu gwasanaethau i bobl sydd fwyaf agored i infantais ac anghydraddoldeb (ar sail nodweddion gwarchoddedig). Credwn fod y Cyngor wedi bodloni gofynion y Ddeddf wrth bennu ei Amcanion Gwella.

Mae'r Cyngor wedi gwneud cynnydd o ran mynd i'r afael â'r rhan fwyaf o'r meysydd ar gyfer gwella a nodwyd gennym ac mae ganddo systemau da ar waith i gydgyssylltu a rheoli canfyddiadau a chanlyniadau ein gwaith

74 Yn ein *Llythyr Asesiad Gwella* i'r Cyngor ym mis Medi 2012, adroddwyd bod y Cyngor, ar y cyfan, wedi gwneud cynnydd yn erbyn y rhan fwyaf o'n cynigion ar gyfer gwella. Mae'r Cyngor wedi sefydlu systemau priodol i gyflwyno adroddiad ar ganfyddiadau ein gwaith a rheoli'r gwaith o gyflawni meysydd i'w gwella ac argymhellion sy'n deillio o'r gwaith hwn. Defnyddir Cynllun Gweithredu Gwelliant Corfforaethol Sengl, sy'n dwyn ynghyd ganfyddiadau ein gwaith Asesu Corfforaethol a Gwella Blynyddol, i gydgyssylltu'r modd y mae gwasanaethau yn mynd i'r afael â'n casgliadau, ac a gaiff ei fonitro gan Bwyllgor Archwilio'r Cyngor.

75 Canfuwyd hefyd fod y Cyngor llawn, y Cabinet a'r Pwyllgor Archwilio wedi cael ein Hadroddiad ar yr Asesiad Corfforaethol a'n Hadroddiad Gwella Blynyddol. Mae hyn yn galluogi'r Aelodau i asesu sut mae'r Cyngor yn perfformio ac ystyried barn annibynnol ar ddull y Cyngor o sicrhau gwelliant i'w ddinasyddion. Caiff y gwaith o weithredu'r cynigion ar gyfer gwella sy'n deillio o'n hadolygiadau diweddar a oedd yn seiliedig ar wasanaethau ei reoli, yn gyffredinol, o fewn gwasanaethau drwy broses Cynlluniau Gwella Gwasanaethau'r Cyngor.

76 Er mwyn olrhain y broses o gyflawni'r cynigion hyn ar gyfer gwella, rydym wedi asesu'r cynnydd sydd wedi'i wneud o ran mynd i'r afael â'r cynigion ar gyfer gwella yn ein Hadolygiad Technegol, y cyflwynwyd adroddiad arno i'r Cyngor ym mis Medi 2011. Canfuwyd bod y cynigion ar gyfer gwella a nodwyd naill ai'n cael eu gweithredu neu fod cynlluniau ar waith i'w gweithredu ac mae'r Cyngor wedi sefydlu trefniadau priodol i reoli, monitro a gwerthuso'r gwaith hwn a chraffu arno er mwyn sicrhau y caiff ein cynigion ar gyfer gwella eu gweithredu'n effeithiol.

Mae gan y Cyngor hanes da o reoli cyllidebau ac mae wedi gosod cyllideb gytbwys ar gyfer 2013-14. Mae buddsoddi cyfalaf yn parhau'n her ac mae'r Cyngor yn wynebu rhai penderfyniadau anodd wrth gydbwys cyllidebau yn y tymor canolig

77 Yn ein *Llythyr Asesiad Gwella* i'r Cyngor ym mis Medi 2012, adroddwyd bod gan y Cyngor drefniadau da ar waith ar gyfer pennu a rheoli cyllidebau. Mae'r Cyngor yn parhau i ganolbwyntio ar ei flaenoriaethau wrth geisio sicrhau sefydlogrwydd o ran y modd y darperir gwasanaethau rheng flaen, ac osgoi diswyddiadau gorfodol. Er mwyn cyflawni hyn, tra'n pennu cyllideb gytbwys, mae'r Cyngor wedi gorfod defnyddio elfen o gronfeydd corfforaethol wrth gefn ac ystyried ffyrdd amgen o ddarparu gwasanaethau. Gwnaed cryn dipyn o waith ar wasanaethau a rennir a chydweithio â chynghorau cyfagos a chyrrff eraill yn y sector cyhoeddus.

78 Mae gan y Cyngor hanes da o gyflawni arbedion cyllideb a gweithredu o fewn ei gyllideb. Mae cyllideb refeniw 2012-13 yn £159.4 miliwn. Ar ddiwedd mis Medi 2012, roedd y Cyngor yn rhagweld tanwariant diwedd blwyddyn o £0.6 miliwn. Er hynny, mae'r Cyngor yn wynebu heriau ariannol sylweddol dros yr ychydig flynyddoedd nesaf yn sgil y lleihad a ragwelir mewn refeniw ac arian cyfalaf gan y Llywodraeth a galw cynyddol am rai gwasanaethau.

broses o gyflwyno rhaglen Eiddilwch Gwent. Fodd bynnag, nid yw'r effaith y mae gostyngiadau mewn gwariant a newidiadau i'r ffordd y darperir gwasanaethau yn ei chael ar ddinasyddion, mewn rhai meysydd eraill, bob amser yn amlwg. Rydym ar hyn o bryd yn cwblhau gwaith manwl ar effaith arbedion cyllideb ar dri gwasanaeth er mwyn canfod eu gallu i barhau i gyflawni gofynion statudol y Cyngor â llai o arian, a'u cynaliadwyedd yn y tymor hir.

79 Ym mis Chwefror 2013, cymeradwyodd y Cyngor ei gyllideb ar gyfer 2013-14 ac mae'n argymhell arbedion o £7.2m er mwyn pennu cyllideb gytbwys, ac roedd wedi nodi cyfres o gamau lliniarol i wasanaethau eu cyflawni. Wrth edrych ymlaen, mae'r Cyngor hefyd yn proffwydo diffyg cronol o £24.5 miliwn dros y cyfnod 2014-15 i 2016-17. Mae'r Cyngor wedi pennu cyllideb gyfalaf o ychydig dan £11 miliwn ar gyfer 2013-14. Mae gwariant cyfredol gryn dipyn yn is na'r hyn sydd ei angen i gyflawni holl flaenoriaethau buddsoddi cyfalaf y Cyngor. Mae'r Cyngor yn parhau i wneud gwaith er mwyn sicrhau fod ganddo gyllidebau cynaliadwy yn y tymor hwy.

Mae'r partneriaid yn ymrwymedig iawn i weledigaeth Rhaglen Eiddilwch Gwent ac wedi creu fframwaith cadarn yn sylfaen i'r broses o reoli'r rhaglen. Mae'n ddyddiau cynnar yn hanes Eiddilwch Gwent ac mae'r heriau'n parhau o ran sicrhau ei fod yn gynaliadwy, a'i fod yn newid ymddygiad sydd wedi ei hen sefydlu ac yn dangos ei effaith

80 Adroddwyd gennym ym mis Medi 2012 fod rhywfaint o waith wedi'i wneud ar asesu effaith ariannol newid demograffig, yn bennaf am nad yw gwybodaeth am anghenion a galw yn y tymor canolig yn ddatblygedig nac ar gael yn hawdd. Mae'r Cyngor wedi coladu gwybodaeth ar lefel pennawd yn ddiweddar i ddangos effaith penderfyniadau ynghylch cyllidebau a newidiadau sy'n deillio o adolygiadau o wasanaethau. Er nghraifft, effeithiau'r

81 O fis Ebrill 2011, dechreuodd Bwrdd Iechyd Aneurin Bevan, a Chynghorau Blaenau Gwent, Caerffili, Sir Fynwy, Casnewydd a Thorfaen roi model integredig uchelgeisiol o iechyd a gofal cymdeithasol a elwir yn Rhaglen Eiddilwch Gwent ar waith. Mae gan y rhaglen statws cyfreithiol o dan gytundeb Partneriaeth Adran 33¹⁴ rhwng y Bwrdd Iechyd a phum awdurdod lleol ac mae wedi cael £6.9 miliwn o Gronfa Buddsoddi i Arbed Llywodraeth Cymru. Mae nodau'r Rhaglen yn berthnasol iawn i'r ffordd y mae'r cyrff sector cyhoeddus dan sylw yn defnyddio eu hadnoddau ac maent wrth wraidd y gwaith o gyflawni blaenoriaethau ar gyfer gwella ym mhob un o'r asiantaethau dan sylw.

14 Sefydlwyd cytundeb partneriaeth o dan Adran 33 o Ddeddf y Gwasanaeth Iechyd Gwladol (Cymru) 2006 i alluogi gwasanaethau iechyd a gofal cymdeithasol i integreiddio, a chronni cyllidebau er mwyn cyflawni prosiect Eiddilwch Gwent.

- 82 Cynhaliodd Swyddfa Archwilio Cymru adolygiad cychwynnol o'r trefniadau ar gyfer gweithredu Rhaglen Eiddilwch Gwent, a ganolbwyntiodd ar roi sicrwydd cynnar o ran trefniadau llywodraeth a chyfeiriad teithio tuag at gyflawni nodau a chanlyniadau arfaethedig, yn hytrach na gwerthuso llwyddiant. Daethom i'r casgliad bod Partneriaid yn ymrwymedig iawn i weledigaeth y Rhaglen a'u bod wedi llunio fframwaith rheoli rhaglen cadarn i'w hategu. Megis dechrau y mae'r gwaith o weithredu'r Rhaglen ac erys heriau i sicrhau ei bod yn gynaliadwy, ei bod yn newid ymddygiad sydd wedi ei hen sefydlu ac yn dangos ei heffaith.
- 83 Mae ein hadroddiad penodol ar raglen Eiddilwch Gwent yn cynnwys cynigion ar gyfer gwella. Mae Bwrdd Rhaglen Eiddilwch Gwent yn symud ymlaen ar y rhain ac mae cynllun gweithredu ar gyfer mynd i'r afael â'r argymhellion yn cael ei gwblhau. Byddwn yn parhau i adolygu cynnydd y rhaglen a hefyd yn monitro'r cynllun gweithredu. Rydym yn rhagweld hefyd y byddwn yn gwneud gwaith dilynol ar hyn.

Crëwyd Gwasanaeth Cyflawni Addysg newydd ar gyfer De-ddwyrain Cymru ac mae'n canolbwyntio ar wella cyrhaeddiad mewn ysgolion

- 84 Sefydlwyd y Gwasanaeth Cyflawni Addysg¹⁵ ar gyfer De-ddwyrain Cymru gan Gonsortiw De-ddwyrain Cymru ym mis Medi 2012. Crëwyd y consortiw gan y pum awdurdod lleol i godi safonau addysg. Bydd y consortiw yn monitro, yn cefnogi ac yn herio ysgolion i wella lefelau cyrhaeddiad. Ymhlith y manteision a fwriedir ar gyfer y gwasanaeth, mae mwy o allu i gefnogi ysgolion sydd angen eu herio, gan ddefnyddio data yn fwy effeithiol er mwyn canolbwyntio ar ddeilliannau, nodi arferion da ar draws yr ysgolion i'w defnyddio ar gyfer gwella deilliannau, gweinyddiaeth fwy effeithiol a hyrwyddo cymunedau dysgu proffesiynol.

¹⁵ Mae'n cynnwys pum awdurdod lleol Blaenau Gwent, Caerffili, Sir Fynwy, Casnewydd a Thorfaen ac mae'n gwmni cydberchnogaeth cyfyngedig trwy warant ar gyfer darparu cymorth gwella i ysgolion ac ysgogi cyrhaeddiad addysgol.

Atodiadau

Atodiad 1

Statws yr adroddiad hwn

O dan Fesur Llywodraeth Leol (Cymru) 2009 (y Mesur), mae'n ofynnol i'r Archwilydd Cyffredinol gynnal asesiad gwella blynyddol, a chyhoeddi adroddiad gwella blynyddol, ar gyfer pob awdurdod gwella yng Nghymru. Mae'r gofyniad hwn yn cwmpasu cynghorau lleol, parciau cenedlaethol ac awdurdodau tân ac achub.

Lluniwyd yr adroddiad hwn gan Swyddfa Archwilio Cymru ar ran yr Archwilydd Cyffredinol er mwyn cyflawni ei ddyletswyddau o dan adran 24 o'r Mesur. Mae'r adroddiad hefyd yn cyflawni ei ddyletswyddau o dan adran 19 i gyflwyno adroddiad sy'n ardystio ei fod wedi cynnal asesiad gwella o dan adran 18 ac yn nodi a yw o'r farn, o ganlyniad i'w archwiliad o'r cynllun gwella o dan adran 17, fod yr awdurdod wedi cyflawni ei ddyletswyddau o ran cynllunio ar gyfer gwella o dan adran 15.

Mae gan awdurdodau gwella ddyletswydd gyffredinol i 'wneud trefniadau i sicrhau gwelliant parhaus wrth gyflawni eu swyddogaethau'. Diffinnir awdurdodau gwella fel cynghorau lleol, parciau cenedlaethol ac awdurdodau tân ac achub.

Yr asesiad gwella blynyddol yw'r prif ddarn o waith sy'n galluogi'r Archwilydd Cyffredinol i gyflawni ei ddyletswyddau. Caiff yr asesiad gwella ei lywio gan asesiad sy'n edrych i'r dyfodol o'r tebygolrwydd y bydd awdurdod yn cydymffurfio â'i ddyletswydd i wneud trefniadau i sicrhau gwelliant parhaus. Mae hefyd yn cynnwys asesiad ôl-weithredol i nodi a yw awdurdod wedi cyflawni'r gwelliannau a gynlluniwyd ganddo er mwyn llunio barn ar hanes yr awdurdod o ran sicrhau gwelliant. Mae'r adroddiad hwn hefyd yn crynhoi casgliadau'r Archwilydd Cyffredinol ar hunanasesiad yr awdurdod o'i berfformiad.

O dan rai amgylchiadau gall yr Archwilydd Cyffredinol hefyd gynnal arolygiadau arbennig (o dan adran 21), y bydd yn cyflwyno adroddiad i'r awdurdodau a'r Gweinidogion perthnasol mewn perthynas â hwy, ac y gall eu cyhoeddi (o dan adran 22). Mae'r Adroddiad Gwella Blynyddol hwn yn crynhoi adroddiadau archwilio ac asesu gan gynnwys unrhyw arolygiadau arbennig (o dan adran 24).

Un o weithgareddau atodol pwysig Swyddfa Archwilio Cymru yw cydlynu gwaith asesu a rheoleiddio (sy'n ofynnol o dan adran 23), sy'n ystyried rhaglen waith gyffredinol pob rheoleiddiwr perthnasol mewn awdurdod gwella. Gall yr Archwilydd Cyffredinol hefyd ystyried gwybodaeth a rennir gan reoleiddwyr perthnasol (o dan adran 33) yn ei asesiadau.

Atodiad 2

Gwybodaeth ddefnyddiol am Dorfaen a Chyngor Bwrdeistref Sirol Torfaen

Y Cyngor

Mae'r Cyngor yn gwario £221 miliwn y flwyddyn (2012-13). Mae hyn yn cyfateb i tua £2,421 fesul trigolyn. Yn yr un flwyddyn, gwariodd y Cyngor £18 miliwn ar eitemau cyfalaf hefyd.

Yn 2011-12, y dreth gyngor ar gyfer band D ar gyfer Torfaen oedd £1,180 y flwyddyn. Mae hyn wedi cynyddu 2.4 y cant i £1,208 y flwyddyn ar gyfer 2012-13. Mae wyth deg pump y cant o dai Torfaen yn perthyn i fandiau treth gyngor A i D.

Mae'r Cyngor yn cynnwys 44 o aelodau etholedig sy'n cynrychioli'r gymuned ac yn gwneud penderfyniadau ynghylch blaenoriaethau a'r defnydd a wneir o adnoddau. Mae aelodaeth wleidyddol y Cyngor fel a ganlyn:

- 4 Ceidwadwr
- 8 Annibynnol
- 2 Plaid Cymru
- 30 Llafur

Prif Weithredwr y Cyngor yw Alison Ward. Mae swyddogion yr ail haen yn cynnwys:

- Peter Durkin, Dirprwy Brif Weithredwr
- Dave Congreave, Prif Weithredwr Cynorthwyol – Cymunedau
- Nigel Aurelius, Prif Weithredol Cynorthwyol – Adnoddau

Gwybodaeth arall

Aelodau'r Cynulliad dros Dorfaen ar gyfer 2011-2016 yw:

- Lynne Neagle, Torfaen, Llafur
- Nick Ramsey, Sir Fynwy, Ceidwadwyr
- Mohammad Asghar, Dwyrain De Cymru, Ceidwadwyr
- Jocelyn Davies, Dwyrain De Cymru, Plaid Cymru
- Lindsay Whittle, Dwyrain De Cymru, Plaid Cymru
- William Graham, Dwyrain De Cymru, Ceidwadwyr

Yr Aelodau Seneddol dros Dorfaen ar gyfer 2010-2015 yw:

- Paul Murphy, Torfaen, Llafur
- David Davies, Mynwy, Ceidwadwyr

Am ragor o wybodaeth gweler gwefan y Cyngor ei hun yn www.torfaen.gov.uk neu cysylltwch â'r Cyngor yn: Cyngor Bwrdeistref Sirol Torfaen, Y Ganolfan Ddinesig, Pont-y-pŵl, NP4 6YB.

Atodiad 3

Llythyr Archwilio Blynyddol yr Archwilydd Penodedig

Mae'r archwilydd a benodwyd gan yr Archwilydd Cyffredinol wedi cyhoeddi adroddiad canlynol yr archwilydd (ar 26 Tachwedd 2012) fel y nodir yng Nghyllwedd yr Archwilydd Cyffredinol 08-2010 y bwriedir ei gyhoeddi i'r corff.

Adroddiad yr archwilydd annibynnol i Aelodau Cyngor Bwrdeistref Sirol Torfaen

Mae'r llythyr hwn yn crynhoi'r prif negeseuon sy'n codi o fy nghyfrifoldebau statudol yn unol â Deddf Archwilio Cyhoeddus (Cymru) 2004 fel yr Archwilydd Penodedig a'm dyletswyddau adrodd yn unol â'r Cod Ymarfer Archwilio.

Mae'r Cyngor wedi cydymffurfio â'i gyfrifoldebau mewn perthynas â pharatoi cyfrifon a'i ddefnydd o adnoddau

Cyfrifoldeb y Cyngor yw:

- rhoi systemau rheoli mewnol ar waith i sicrhau rheoleidd-dra a chyfreithlondeb trafodion ac i sicrhau bod ei asedau'n ddiogel;
- cadw cyfrifon cywir;
- paratoi Datganiad o Gyfrifon yn unol â'r gofynion perthnasol; a
- sefydlu trefniadau priodol ar gyfer sicrhau darbodusrwydd, effeithlonrwydd ac effeithiolrwydd yn ei ddefnydd o adnoddau, a chadw golwg ar y trefniadau hynny.

Mae Deddf Archwilio Cyhoeddus (Cymru) 2004 yn ei gwneud yn ofynnol i mi:

- ddarparu barn archwilio ar y datganiadau cyfrifyddu;
- adolygu trefniadau'r Cyngor ar gyfer sicrhau darbodusrwydd, effeithlonrwydd ac effeithiolrwydd yn ei ddefnydd o adnoddau; a
- chyhoeddi tystysgrif yn cadarnhau fy mod wedi cwblhau'r archwiliad o'r cyfrifon.

Mae awdurdodau lleol yng Nghymru yn paratoi eu datganiadau o gyfrifon yn unol â gofynion Cod Ymarfer CIPFA/LASAAC ar gyfer Cadw Cyfrifon Awdurdodau Lleol yn y Deyrnas Unedig. Seiliwyd y Cod ar Safonau Adrodd Ariannol. Ar 28 Medi 2012, cyhoeddais farn archwilio ddiamod ar y datganiadau o gyfrifon yn cadarnhau eu bod yn cyflwyno darlun cywir a theg o sefyllfa ariannol a thrafodion y Cyngor a'r Gronfa Bensiwn. Mae fy adroddiad wedi'i gynnwys yn y Datganiad o Gyfrifon. Cyflwynwyd y prif faterion sy'n codi o'r archwiliad o'r cyfrifon i aelodau'r Pwyllgor Archwilio yn fy adroddiad ar yr Archwiliad o'r Datganiadau Ariannol ar 12 Medi 2012. Y mwyaf arwyddocaol o'r rhain oedd:

- Cywiro gwall o £1.73 miliwn yn ymwneud â phrisio'r safle yn Ysgol Gyfun Trefddyn, yn dilyn ei ailddosbarthu fel ased a ddelir i'w werthu. Mae safonau cyfrifyddu rhyngwladol yn mynnu bod hwn yn cael ei gofnodi ar swm isaf ei werth teg wedi tynnu costau i'w werthu a'i werth cyfredol i'w gario. Roedd cofnod cyntaf y Cyngor yn cofnodi hwn yn wallus yn ôl y swm uchaf.
- Cywiro camgymeriad mewn perthynas â gliniaduron a brynwyd fel rhan o raglen ddysgu ddigidol i rai rhwng 14 ac 16 oed. Cadarnhaodd fy ngwaith fod gwerth £269,211 o liniaduron wedi'u trosglwyddo eisoes ar 31 Mawrth 2012 i un ysgol yn Sir Fynwy fel rhan o'r gwaith o gyflwyno'r cynllun. Fodd bynnag, cofnodwyd yr asedau hyn yn anghywir fel lleihad yng nghyfrifon y Cyngor a dylent fod wedi'u tynnu o lyfrau'r Cyngor fel gwerthiant ar ddyddiad y fantolen.
- Ym mis Gorffennaf 2012, cyhoeddais ganllawiau ar gyfrifyddu er mwyn trosglwyddo asedau cronfa bensiwn mewn swmp. Lle ceir cytundeb i drosglwyddo mewn egwyddor rhwng dwy gronfa, lle nad yw'r swm amcangyfrifedig sydd i'w drosglwyddo rhwng y ddau barti yn sylweddol wahanol, dynoda'r canllawiau y dylid cronni ar gyfer y trosglwyddiad yng nghyfrifon y gronfa bensiwn ar sail amcangyfrifedig. Effeithiai'r canllawiau hyn ar ddau o'r trafodion yng Nghronfa Bensiwn Gwent Fwyaf (Torfaen) ar gyfer 2011-12. Roedd y rhain yn ymwneud ag uno'r pedwar corff prawf dan Ymddiriedolaeth Prawf Cymru, gan arwain at drosglwyddo amcangyfrif o £20 miliwn allan i gronfa bensiwn Rhondda Cynon Taf, a hefyd, cytunwyd ar setliad o £3.9 miliwn yn y flwyddyn mewn perthynas â Phwyllgor Llysoedd Ynadon Gwent, ar ôl iddo adael y gronfa ar 1 Ebrill 2005. Mae'r ddau drosglwyddiad swmp bellach wedi'u cronni yng nghyfrifon y gronfa bensiwn.

Mae fy ystyriaeth o drefniadau'r Cyngor i sicrhau darbodusrwydd, effeithlonrwydd ac effeithiolrwydd wedi'i seilio ar y gwaith archwilio a wnaed ar y cyfrifon, ac mae'n pwysu hefyd ar waith a gwblhawyd fel rhan o'r Aseiad Gwella dan Fesur Llywodraeth Leol (Cymru) 2009. At ei gilydd, rwy'n fodlon fod gan y Cyngor drefniadau priodol ar waith. Bydd yr Archwilydd Cyffredinol yn tynnu sylw at feysydd lle mae effeithiolrwydd y trefniadau hyn eto i'w ddangos, neu lle gellid gwneud gwelliannau, pan fydd yn cyhoeddi ei Adroddiad Gwella Blynyddol.

Ym mis Chwefror 2012, mabwysiadodd y Cyngor ei Gynllun Ariannol Tymor Canolig, sy'n pennu ei strategaeth ariannol ar gyfer ffrydiau refeniw ac arian cyfalaf er mwyn goresgyn yr heriau ariannol sydd o'i flaen dros gyfnod Cynllun Corfforaethol y Cyngor (2013/14 i 2015/16). Mae'r Cyngor yn datblygu ei gynlluniau manwl ar gyfer mynd i'r afael â'r bwch ariannu a amlygwyd ac mae'n mynd i barhau i gadw llygad ar y Cynllun wrth i'r cynlluniau hyn gael eu pennu.

Cyhoeddais dystysgrif yn cadarnhau bod yr archwiliad o'r cyfrifon wedi'i gwblhau ar 28 Medi 2012.

Disgwylir i'r ffi am archwiliad ariannol ar gyfer 2011-12 fod yr un fath â'r ffi a gytunwyd yn yr Amlinelliad Archwilio Blynyddol.

Yr eiddoch yn gywir

Barrie Morris, Grant Thornton UK LLP

Dros ac ar ran yr Archwilydd Penodedig

26 Tachwedd 2012

Priod gyfrifoldebau'r swyddog ariannol cyfrifol a'r archwilydd annibynnol

Caiff cyfrifoldebau'r swyddog ariannol cyfrifol am baratoi'r datganiad o gyfrifon [gan gynnwys cyfrifon y grŵp] yn unol â'r gofynion cyfreithiol a rheoliadol perthnasol a'r Datganiad o'r Arfer a Argymhellir ar Gyfrifyddu Awdurdodau Lleol yn y Deyrnas Unedig 2009, eu nodi yn y Datganiad o Gyfrifoldebau ar gyfer y Datganiad o Gyfrifon.

Atodiad 4

Amcanion gwella a hunanasesiad Cyngor Bwrdeistref Sirol Torfaen

Amcanion Gwella'r Cyngor

Mae Llywodraeth Cymru yn ei gwneud yn ofynnol i'r Cyngor wneud cynlluniau i wella ei swyddogaethau a'r gwasanaethau a ddarperir ganddo. Bob blwyddyn mae'n rhaid iddo gyhoeddi'r cynlluniau hyn ynghyd ag 'amcanion gwella' penodol sy'n nodi'r pethau allweddol y mae'r Cyngor yn bwriadu eu gwneud i wella. Mae'n rhaid i'r Cyngor wneud hyn cyn gynted â phosibl ar ôl 1 Ebrill bob blwyddyn. Cyhoeddodd y Cyngor ei amcanion gwella ar gyfer 2012-13 yn ei ddogfen, *Ein Cynllun Gwella Tua'r Dyfodol ar gyfer y Flwyddyn Ariannol 2012-13: Cyflawni Cynllun Corfforaethol 2* ar wefan y Cyngor yn: www.torfaen.gov.uk/cy/Related-Documents/Performance-Improvement/Forward-Facing-Improvement-Plan/2012-2013-Forward-Facing-Plan.pdf. Mae'r amcanion gwella fel a ganlyn:

Amcanion Gwella 2011-12	Amcanion Gwella 2012-13
Sicrhau bod pobl yn cael y budd-daliadau y mae ganddynt yr hawl iddynt	Sicrhau bod pobl yn derbyn y budd-daliadau cywir
Annog cynhwysiant cymdeithasol	Codi safonau cyrhaeddiad addysgol
Codi safonau o gyrhaeddiad mewn addysg	Sicrhau bod addysg i bob plentyn a pherson ifanc yn gynhwysol ac yn hygyrch
Darparu cyfleoedd i bobl wella'u hiechyd	Sicrhau bod plant yn ddiogel
Codi ymwybyddiaeth o'r dewisiadau tai sydd ar gael	Darparu cefnogaeth ac amddiffyn plant bregus
Sicrhau bod ystod a safon y tai yn briodol i ddiwallu anghenion pobl	Sicrhau bod anghenion pobl yn cael eu hasesu'n amserol a bod y gofal a ddarperir yn briodol
Datblygu tai cynaliadwy, da ledled y Fwrdeistref Sirol	Sicrhau bod ystod a safon y gwasanaethau gofal cymdeithasol yn briodol i ddiwallu anghenion pobl
Sicrhau bod addysg i bob plentyn a pherson ifanc yn gynhwysol ac yn hygyrch	Hyrwyddo annibyniaeth pobl
Sicrhau bod plant yn ddiogel	Darparu gwasanaethau gwastraff ac ailgylchu effeithlon ac effeithiol
Datblygu darpariaeth addysgol i blant cyn ysgol	Gweithio mewn ffyrdd gwahanol i leihau ein costau

Amcanion Gwella 2011-12
Cefnogi ac amddiffyn plant sy'n agored i niwed
Gwella mynediad at y gwasanaethau gofal cymdeithasol
Sicrhau bod anghenion pobl yn cael eu hasesu'n amserol a bod y gofal a ddarperir yn briodol
Sicrhau bod ystod ac ansawdd gwasanaethau gofal cymdeithasol yn briodol i ddiwallu anghenion pobl
Hyrwyddo annibyniaeth pobl
Cefnogi pobl a chymunedau lleol i gymryd rhan mewn gweithgareddau cadarnhaol
Cydlynu gweithgareddau sy'n lleihau ymddygiad gwrthgymdeithasol
Sicrhau bod yr amgylchedd lleol yn ddiogel ac yn cael ei reoli a'i gynnal a chadw
Darparu gwasanaethau gwastraff ac ailgylchu effeithlon ac effeithiol
Sicrhau bod y ffyrdd a'r strydoedd yn ddiogel, yn cael eu cynnal a'u cadw, ac yn lân
Gweithio mewn ffyrdd gwahanol i leihau ein costau
Creu amgylchiadau dysgu newydd sy'n briodol ar gyfer yr 21ain Ganrif
Cefnogi cymunedau i fod yn gynaliadwy, yn ymrymusol ac yn ffyniannus

Hunanasesiad y Cyngor o berfformiad

Mae hunanasesiad y Cyngor o berfformiad i'w weld yn *Adroddiad Perfformiad Blynyddol 2011/12* ar wefan y Cyngor yn: www.torfaen.gov.uk/cy/Related-Documents/Performance-Improvement/Our-Performance/2011-2012-Annual-Performance-Report.pdf

Atodiad 5

Cynigion ar gyfer gwella 2012-13

Yng nghwrs ein gwaith yn 2012-13, rydym wedi gwneud rhai cynigion newydd ar gyfer gwella. Mae'r rhain wedi'u cynnwys mewn adroddiad i'r Cyngor eisoes a chânt eu rhestru isod er gwybodaeth. Byddwn yn parhau i fonitro ac adrodd ar y cynnydd a wnaeth y Cyngor wrth weithredu'r cynigion yn ein rhaglen waith ar gyfer y dyfodol.

Cynigion ar gyfer gwella – Cryfhau dull y Cyngor o werthuso ac adrodd ar ei berfformiad a'i allu i gyflawni gwelliant

- C1 Cydymffurfio mwy â chanllawiau Llywodraeth Cymru trwy:
- fynegi barn y Cyngor am ei lwyddiant o ran cyflawni ei Amcanion Gwella;
 - defnyddio sylfaen dystiolaeth ehangach o wybodaeth i alluogi'r Cyngor i asesu pa un a yw wedi bodloni ei Amcanion Gwella; a
 - chynyddu hygyrchedd dinasyddion gymaint â phosibl at asesiad perfformiad y Cyngor.
- C2 Gwella rheoli perfformiad drwy:
- cryfhau rôl y Pwyllgor Craffu er mwyn ysgogi gwelliant; a
 - sicrhau bod effaith gweithgarwch yn cael ei fesur yn fwy effeithiol er mwyn barnu deilliannau mewn perthynas â dinasyddion a defnyddwyr gwasanaeth yn well.
- C3 Sicrhau bod pob gwasanaeth yn mynd ati'n gyson i werthuso ac adrodd am berfformiad o ran cyflawni amcanion gwella.

Cynigion ar gyfer Gwella – Cynllunio Gwelliant

- C1 Sicrhau bod pob Amcan Gwella yn adlewyrchu ac yn cynnwys yr ystod lawn o wasanaethau, mesurau a chymau gweithredu perthnasol a fydd yn galluogi'r Cyngor i asesu a yw canlyniadau cadarnhaol yn cael eu cyflawni i ddinasyddion.

Cynigion ar gyfer Gwella – Cynllunio Ariannol Tymor Canolig

- C1 Gwella ansawdd gwybodaeth a ddefnyddir i ategu tybiaethau allweddol y broses cynllunio ariannol tymor canolig a nodi effaith ariannol debygol galw cynyddol am wasanaethau a demograffeg sy'n newid.
- C2 Datblygu'r cynlluniau ariannu, ochr yn ochr â mireinio a datblygu'r broses Cynllunio Ariannol Tymor Canolig, gan ddangos sut yr eir i'r afael â'r diffygion ariannol a ragwelir a sut y caiff pwysau sy'n seiliedig ar wasanaethau eu rheoli yn y dyfodol.

Cynigion ar gyfer Gwella – Rhaglen Eiddilwch Gwent (trwy Fwrdd Eiddilwch Gwent)

- C1 Creu un gronfa wybodaeth am berfformiad cymharol ar draws Eiddilwch Gwent yn seiliedig ar fesurau canlyniadau o ran defnyddwyr, costau a chynaliadwyedd. Datblygu llinellau sylfaen perfformiad cyson yn erbyn y dangosyddion er mwyn adrodd ar gynnydd a'i fonitro; gwerthuso effaith gwahanol dulliau o weithredu o fewn yr etholfraint; cefnogi lleihau amrywiadau na ellir eu cyfiawnhau; nodi, asesu a rhannu arfer da.
- C2 Datblygu fframwaith ar draws y cynghorau ar gyfer gwaith craffu ar y cyd ar Eiddilwch Gwent, wedi'i gefnogi gan adroddiadau perfformiad dangosfwrdd Eiddilwch Gwent, a fydd hefyd yn cefnogi gwaith craffu ar ran y Bwrdd Iechyd.
- C3 Cytuno ar feini prawf ar gyfer atgyfeirio a derbyn gan Eiddilwch Gwent i dargedu gwasanaethau yn fwy manwl at y grŵp defnyddwyr a fwriedir. Ymgysylltu â meddygon teulu a chlinigwyr ysbytai i sicrhau na chaiff systemau atgyfeirio eu hosgoi a bod atgyfeiriadau i Eiddilwch Gwent yn briodol. I sicrhau cynaliadwyedd tymor canolig a hirdymor y Rhaglen, egluro goblygiadau'r meini prawf, yn cynnwys proffilio: galw yn y dyfodol, costau uned a chyfanswm costau; derbyniadau i ysbytai, rhyddhau o ysbytai a dyddiau gwely; gwireddu budd; a risgiau.
- C4 Mynd i'r afael â materion a nodwyd yn adolygiad Eiddilwch Gwent o flwyddyn gyntaf gweithredu'r Un Pwynt Mynediad, gan gynnwys: cydymffurfio â gweithdrefnau atgyfeirio; gwella: ymarferoldeb yr Un Pwynt Mynediad; trin galwadau; mynediad at gofnodion; prosesu gwybodaeth; a hefyd hyfforddi a datblygu'r Tîm Adnoddau Cymunedol a staff yr Un Pwynt Mynediad yn ogystal ag atgyfeirwyr.
- C5 Mapio cynlluniau ariannol ac amcanestyniadau galw y tu hwnt i dair blynedd gyntaf Eiddilwch Gwent, i sicrhau bod y rhaglen yn gynaliadwy.
- C6 Cynnal yr adolygiad o weithrediad Eiddilwch Gwent a'r Tîmau Adnoddau Cymunedol, a ragwelir ar gyfer diwedd blwyddyn un, er mwyn gwerthuso effeithiolrwydd dulliau gwahanol o ddarparu'r gwasanaeth a nodi'r effaith ar Eiddilwch Gwent a'i ddefnyddwyr yn sgil: amrywiadau yng ngwasanaethau Eiddilwch Gwent; a materion a chyfyngiadau o fewn y system iechyd a gofal cymdeithasol ehangach, gan gynnwys gweithio saith diwrnod a'r tu allan i oriau.
- C7 Cynnal adolygiad sylfaenol o'r rhaglen TG a fwriedir ar gyfer cefnogi gweithrediad Eiddilwch Gwent, gan gwmpasu materion yn cynnwys: caledwedd; meddalwedd; integreiddio system; cipio data; adrodd; cwmpas y prosiect; a chynnydd.

Wales Audit Office
24 Cathedral Road
Cardiff CF11 9LJ

Tel: 029 2032 0500

Fax: 029 2032 0600

Textphone: 029 2032 0660

E-mail: info@wao.gov.uk

Website: www.wao.gov.uk

Swyddfa Archwilio Cymru
24 Heol y Gadeirlan
Caerdydd CF11 9LJ

Ffôn: 029 2032 0500

Ffacs: 029 2032 0600

Ffôn Testun: 029 2032 0660

E-bost: info@wao.gov.uk

Gwefan: www.wao.gov.uk