

May 2018

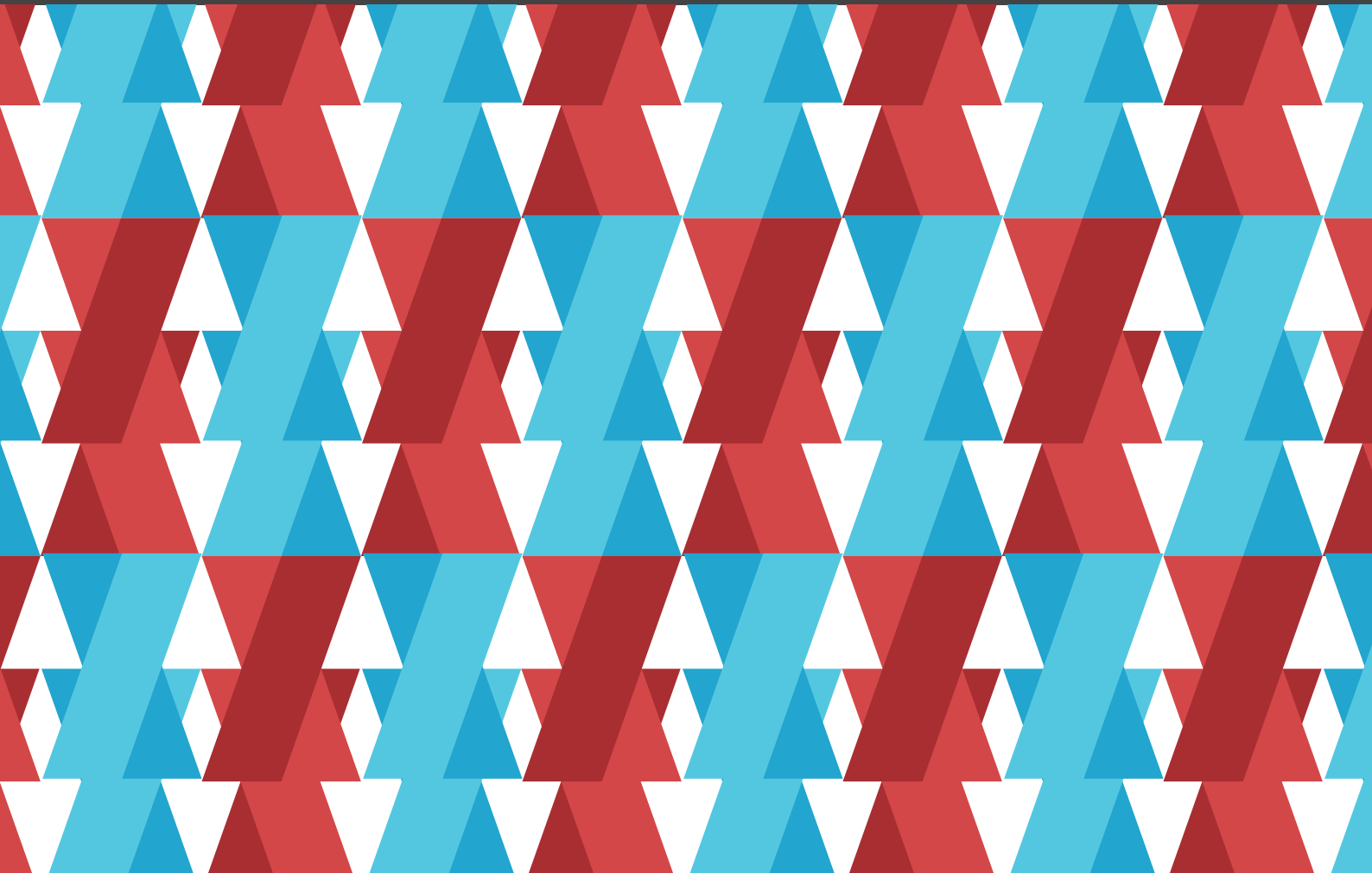
Archwilydd Cyffredinol Cymru
Auditor General for Wales

Drafft ar gyfer ymgynghori

Cod Ymarfer Paru Data



WALES AUDIT OFFICE
SWYDDFA ARCHWILIO CYMRU



Rwyf wedi paratoi'r Cod Ymarfer Paru Data hwn, ar gyfer ymgynghori statudol,
o dan Ddeddf Archwilio Cyhoeddus (Cymru) 2004

Huw Vaughan Thomas
Archwilydd Cyffredinol Cymru
Swyddfa Archwilio Cymru
24 Heol y Gadeirlan
Caerdydd
CF11 9LJ

Mae'r Archwilydd Cyffredinol yn annibynnol o'r Cynulliad Cenedlaethol ac o lywodraeth. Mae'n archwilio ac yn ardystio cyfrifon Llywodraeth Cymru a'r cyrff cyhoeddus sy'n gysylltiedig â hi ac a noddir ganddi, gan gynnwys cyrff y GIG. Mae ganddo'r pŵer i gyflwyno adroddiadau i'r Cynulliad Cenedlaethol ar ddarbodaeth, effeithlonrwydd ac effeithiolrwydd y defnydd a wna'r sefydliadau hynny o'u hadnoddau wrth gyflawni eu swyddogaethau, a sut y gallent wella'r defnydd hwnnw.

Mae'r Archwilydd Cyffredinol hefyd yn archwilio cyrff llywodraeth leol yng Nghymru, mae'n cynnal astudiaethau gwerth am arian mewn llywodraeth leol ac yn arolygu cydymffurfiaeth gydag anghenion Mesur Llywodraeth Leol (Cymru) 2009.

Mae'r Archwilydd Cyffredinol yn ymgymryd â'i waith gan ddefnyddio staff ac adnoddau eraill a ddarperir gan Swyddfa Archwilio Cymru, sydd yn fwrdd statudol wedi'i sefydlu ar gyfer y nod hwnnw ac i fonitro a chynghori'r Archwilydd Cyffredinol.

© Archwilydd Cyffredinol Cymru 2018

Cewch aildefnyddio'r cyhoeddiad hwn (heb gynnwys y logos) yn rhad ac am ddim mewn unrhyw fformat neu gyfrwng. Os byddwch yn ei aildefnyddio, rhaid i chi ei aildefnyddio'n gywir ac nid mewn cyd-destun camarweiniol. Rhaid cydnabod y deunydd fel hawlfraint Archwilydd Cyffredinol Cymru a rhaid rhoi teitl y cyhoeddiad hwn. Lle nodwyd deunydd hawlfraint unrhyw drydydd parti bydd angen i chi gael caniatâd gan ddeiliaid yr hawlfraint dan sylw cyn ei aildefnyddio.

Am fwy o wybodaeth, neu os ydych angen unrhyw un o'n cyhoeddiadau mewn ffurf ac/neu iaith wahanol, cysylltwch â ni drwy ffonio 029 2032 0500 neu drwy e-bostio post@archwilio.cymru. Rydym yn croesawu galwadau ffôn yn Gymraeg a Saesneg. Gallwch ysgrifennu atom hefyd, yn Gymraeg neu'n Saesneg, a byddwn yn ymateb yn yr iaith rydych chi wedi ei defnyddio. Ni fydd gohebu yn Gymraeg yn arwain at oedi.

This document is also available in English.

Ymgynghoriad ar God Ymarfer Paru Data Archwilydd Cyffredinol Cymru

Trosolwg

Mae'r ymgynghoriad hwn yn gofyn am safbwyntiau a sylwadau ynghylch drafft cyfredol o God Ymarfer Paru Data Archwilydd Cyffredinol Cymru.

Yn ôl Deddf Archwilio'r Cyhoedd (Cymru) 2004, mae'n ofynnol i Archwilydd Cyffredinol Cymru adolygu'r Cod Ymarfer Paru Data ("Y Cod") yn barhaus a chynnal ymgynghoriad â rhanddeiliaid cyn ei newid.

Ar ôl ystyried canlyniadau'r ymgynghoriad, bydd yr Archwilydd Cyffredinol yn cyflwyno fersiwn derfynol o'r Cod gerbron y Cynulliad Cenedlaethol ac yn ei chyhoeddi.

Diben y Cod hwn yw helpu i sicrhau bod yr Archwilydd Cyffredinol a'i staff, neu eraill sy'n cyflawni Gwaith ar ei ran, a'r holl gyrff sy'n ymwneud ag ymarferion paru data, yn cydymffurfio â'r gyfraith, yn enwedig darpariaethau deddfwriaeth diogelu data.

Mae'r Cod wedi cael ei adolygu a'i ddiweddarau, lle bo angen, er mwyn:

- ystyried technoleg newydd, er enghraifft technoleg FraudHub ac offeryn atal twyll AppCheck yr NFI
- ystyried newidiadau arfaethedig i ddeddfwriaeth diogelu data
- adlewyrchu cyfnodau cronolegol y broses paru data
- cael gwared â chyfeiriadau at ddeddfwriaeth a chyrrff sydd wedi'u disodli.

Os oes angen y cyhoeddiad hwn arnoch mewn fformat ac/neu iaith wahanol, neu os oes gennych gwestiynau ynglŷn â'i gynnwys, cysylltwch â ni drwy ddefnyddio'r manylion isod. Rydym yn croesawu gohebiaeth yn Gymraeg ac yn Saesneg, a byddwn yn ymateb yr iaith a ddefnyddiwyd gennych. Ni cheir oedi wrth ohebu yn Gymraeg.

Eich safbwyntiau

Rydym yn awyddus i gael eich safbwyntiau neu eich sylwadau ynglŷn â'r Cod, yn enwedig ynghylch y canlynol:

1. A yw diben a statws y Cod yn glir?
2. A yw'r Cod yn rhoi esboniad digon clir o'r broses o baru data?
3. A yw fformat y Cod yn fuddiol?
4. Ydych chi'n cytuno â'r newidiadau i gynnwys y Cod?
5. A oes unrhyw rannau lle byddai'n fuddiol cael mwy o wybodaeth neu lle mae angen inni fod yn gliriach?
6. A oes angen unrhyw newidiadau eraill?

Sut i ymateb

Atebwch drwy e-bostio swyddog.gwybodaeth@archwilio.cymru erbyn 13 Gorffennaf 2018.

Fel arall, anfonwch eich ymateb atom yn ysgrifenedig drwy'r post gan ddefnyddio'r manylion isod.

Ymgynghoriad ar y Cod
Swyddfa Archwilio Cymru
24 Heol y Gadeirlan
Caerdydd
CF11 9LJ

Os hoffech gael y cyhoeddiad hwn mewn fformat ac/neu iaith arall, cysylltwch â ni drwy ddefnyddio'r manylion uchod neu drwy ein ffonio ar 029 2032 0500.

Cyhoeddi ymatebion – cyfrinachedd a diogelu data

Gellir cyhoeddi neu ddatgelu gwybodaeth a ddarperir mewn ymateb i'r ymgynghoriad hwn yn unol â deddfwriaeth mynediad at wybodaeth (sef Deddf Rhyddid Gwybodaeth 2000 yn bennaf, ond hefyd Deddf Diogelu Data 1998 a Rheoliadau Gwybodaeth Amgylcheddol 2004).

Os ydych am i unrhyw wybodaeth a ddarperir gennych gael ei thrin yn gyfrinachol, dylech ddweud wrthym pam rydych o'r farn bod y wybodaeth a ddarparwyd gennych yn gyfrinachol. Os byddwn yn derbyn cais i ddatgelu gwybodaeth, byddwn yn ystyried eich eglurhad yn llawn, ond ni allwn sicrhau y gellir cadw cyfrinachedd ar bob achlysur. Ni fydd ymwadiad cyfrinachedd awtomatig a grëir gan eich system TG, ynddo'i hun, yn cael ei ystyried yn gyfrwymol ar yr Archwilydd Cyffredinol na Swyddfa Archwilio Cymru.

Caiff data personol eu trin yn unol â'r Ddeddf Diogelu Data. Lle mae data o'r fath o fewn cwmpas cais am wybodaeth gan berson arall, bydd angen ystyried darpariaethau Deddfau 1998 a 2000 o dan yr amgylchiadau penodol. Er na ellir rhagfarnu unrhyw sefyllfa, mae hyn yn debygol o olygu bod gwybodaeth sy'n ymwneud ag uwch-swyddogion a ffigurau cyhoeddus yn debygol o gael ei datgelu ond mae enwau a chyfeiriadau aelodau cyffredin o'r cyhoedd yn debygol o gael eu hatal.

© Swyddfa Archwilio Cymru 2018

Cynnwys

Ymgynghoriad ar God Ymarfer Paru Data Archwilydd Cyffredinol Cymru	4
Trosolwg	4
Eich safbwyntiau	5
Sut i ymateb	5
Cyhoeddi ymatebion – cyfrinachedd a diogelu data	6
Cynnwys	7
Rhan 1 - Cyflwyniad i'r Cod hwn	9
Rôl Archwilydd Cyffredinol Cymru	9
Cefndir i Baru Data	9
Y Fframwaith Statudol	10
Strwythur y Cod	11
Adolygu'r Cod	11
Y Berthynas â Deddfwriaeth Diogelu Data	11
Ymholiadau am y Cod	12
Ymholiadau am y Cod	12
Cwynion	12

Rhan 2 - Ymarfer Paru Data	13
Statws, cwmpas a phwrpas	13
Beth yw paru data?	13
Pwy sy'n cymryd rhan?	14
Trefniadau llywodraethu	15
Sut mae'r Archwilydd Cyffredinol yn dewis data ar gyfer paru	16
Y data a ddarperir ar gyfer paru	16
Pwerau i gael a darparu'r data	17
Tegwch a thryloywder	17
Ansawdd y data	18
Diogelwch data	19
Cyflenwi data i'r Archwilydd Cyffredinol	20
Gwaith Paru Data yr Archwilydd Cyffredinol	20
Mynediad y cyrff dan sylw at y canlyniadau	21
Mynd ar drywydd y canlyniadau	22
Datgelu data a ddefnyddir wrth baru data	22
Mynediad at ddata	23
Cadw data	25
Adrodd ar ymarferion paru data	26
Adolygu ymarferion paru data	26
Rhan 3 - Cydymffurfio â'r Cod a Rôl y Comisiynydd Gwybodaeth	27
Cydymffurfio â'r Cod	27
Rôl y Comisiynydd Gwybodaeth	27
Atodiad 1 - Ynglŷn â'r NFI a'i gweithgareddau	29
Y Fenter Twyll Genedlaethol	29
Gweithgareddau'r NFI	29
Atodiad 2 - Diffiniadau	30

Rhan 1 - Cyflwyniad i'r Cod hwn

Rôl Archwilydd Cyffredinol Cymru

- 1 Yr Archwilydd Cyffredinol yw archwilydd allanol y rhan fwyaf o sector cyhoeddus Cymru. Y mae'n archwilio ac yn ardystio cyfrifon Llywodraeth Cymru a'r cyrff a noddir ganddi neu a gysylltir â hi, Comisiwn y Cynulliad a chyrff y Gwasanaeth Iechyd Gwladol yng Nghymru, yn ogystal â chynghorau sir a bwrdeistref sirol, comisiynwyr yr heddlu a throseddu, prif gwnstablaid, awdurdodau tân ac achub, parciau cenedlaethol a chynghorau cymuned. Y mae ganddo hefyd y grym i adrodd wrth y Cynulliad Cenedlaethol ynghylch darbodusrwydd, effeithlonrwydd ac effeithiolrwydd y sefydliadau hynny wrth ddefnyddio eu hadnoddau i gyflawni eu swyddogaethau, a'r modd y gellid gwella hynny.
- 2 Os bydd yr Archwilydd Cyffredinol yn archwilydd allanol ar gorff sy'n cymryd rhan, bydd yn awyddus i asesu'r trefniadau y mae'r corff wedi'u sefydlu i atal a chanfod twyll, i fynd ar drywydd ac ymchwilio i barau data, ac i weithredu yn sgil achosion o dwyll a gwallau.

Cefndir i Barau Data

- 3 Mae'n bwysig bod gan gyrff cyhoeddus reolaethau digonol ar waith i atal a chanfod gwallau ac achosion o dwyll. Mae twyll mewn llywodraeth leol, yn y gwasanaeth iechyd ac mewn cyrff cyhoeddus eraill yn destun pryder difrifol i'r cyrff hyn, yn ogystal â'r Archwilydd Cyffredinol.
- 4 Bydd ymarferion paru data fel y Fenter Twyll Genedlaethol (NFI) a gynhelir gan yr Archwilydd Cyffredinol mewn cydweithrediad â Swyddfa'r Cabinet a chyrff archwilio'r DU yn helpu cyrff archwiliedig i atal a chanfod gwallau ac achosion o dwyll, er mwyn sicrhau gwell gwerth am arian cyhoeddus. Mae'r ymarferion hefyd yn helpu'r Archwilydd Cyffredinol i asesu'r trefniadau y mae cyrff archwiliedig wedi'u sefydlu i ymdrin ag achosion o dwyll, a all helpu'r cyrff i sicrhau gwelliannau pellach.

1 Ceir diffiniad o'r termau sydd mewn print bras yn Atodiad 2

- 5 Mae paru data yn cynnwys cymharu setiau data, fel cofnodion cyflogres neu fudd-daliadau'r naill gorff yn erbyn y cofnodion a ddelir gan gorff arall er mwyn gweld i ba raddau y maent yn cyfateb. Fel hyn gellir canfod hawliadau a thaliadau a allai fod yn dwyllodrus. Pan geir hyd i bâr o ddata, mae'n bosib y gwelir anghysondeb y mae angen ymchwilio ymhellach iddo; nid yw hynny o reidrwydd yn dystiolaeth o dwyll. Os na cheir hyd i bâr, ni fydd y pwerau i baru data yn cael unrhyw effaith o bwys ar y rhai dan sylw. Yn rhan o'r NFI, bydd cyrff sy'n cymryd rhan yn derbyn adroddiad o barau sydd yn dangos anghysondeb yn y data a ddelir, ac a allai fod yn arwydd o dwyll. Dylai cyrff sy'n cymryd rhan fynd ar drywydd y parau hyn ac ymchwilio iddynt er mwyn canfod achosion o dwyll, o or-dalu, o beidio â thalu digon a gwallau eraill, a chymryd camau unioni lle bo'n briodol ac/neu ddiweddarau eu cofnodion fel y bônt yn briodol.
- 6 Ceir dwy brif ran i ymarfer paru data'r NFI ar hyn o bryd: paru setiau data mewn swp, a pharu wrth ymgeisio (a gynhelir pan fydd unigolyn yn ymgeisio am fudd-dal neu wasanaeth). Gweler **Atodiad 1** am wybodaeth am y gwasanaethau sydd ar gael wrth ymgeisio ar adeg ysgrifennu'r adroddiad hwn.

Y Fframwaith Statudol

- 7 Mae'r Archwilydd Cyffredinol yn cynnal ymarferion paru data o dan ei bwerau statudol yn Neddf Archwilio Cyhoeddus (Cymru) 2004 (Deddf 2004). O dan y ddeddfwriaeth:
 - a caiff yr Archwilydd Cyffredinol gynnal ymarferion paru data er mwyn cynorthwyo i atal a chanfod twyll, yn rhan o archwiliad neu fel arall.
 - b caiff yr Archwilydd Cyffredinol ofyn i lywodraeth leol a chyrrff y GIG yng Nghymru ddarparu data ar gyfer ymarferion paru data.
 - c caiff cyrff eraill gymryd rhan yn ymarferion paru data'r Archwilydd Cyffredinol ar sail wirfoddol os yw'r Archwilydd Cyffredinol o'r farn fod hynny'n briodol. Os byddant yn gwneud hynny, nodir yn Neddf 2004 na cheir unrhyw dor-cyfrinachedd nac unrhyw gyfyngiad arall, gyda rhai eithriadau, ar ddarparu'r data i'r Archwilydd Cyffredinol, ar yr amod na cheir darparu data yn wirfoddol os yw hynny'n gyfystyr â thorri deddfwriaeth diogelu data.
 - ch aiff yr Archwilydd Cyffredinol ddatgelu canlyniadau ymarferion paru data i gyrff sydd wedi darparu'r data a hefyd wrth gyflawni dyletswydd o dan Ddeddf.
 - d gall yr Archwilydd Cyffredinol gyhoeddi adroddiad cryno.

- dd caiff yr Archwilydd Cyffredinol ddatgelu'r data a ddarparwyd ar gyfer gwaith paru data a chanlyniadau'r gwaith paru data i Swyddfa'r Cabinet, Rheolwr ac Archwilydd Cyffredinol Gogledd Iwerddon, Archwilydd Cyffredinol yr Alban, Comisiwn Cyfrifon yr Alban a Swyddfa Archwilio'r Alban er mwyn atal a chanfod twyll.
- e os oes unrhyw un yn datgelu data a gafwyd i ddibenion paru data yn anghywir, mae hynny'n drosedd. Bydd unrhyw un a geir yn euog o'r drosedd yn agored i ddirwy nad yw'n uwch na lefel 5 ar y raddfa safonol yn dilyn euogfarn ddiannod.
- f caiff yr Archwilydd Cyffredinol godi ffi ar unrhyw gorff sy'n cymryd rhan mewn ymarfer paru data ac mae'n rhaid iddo bennu graddfa o ffioedd i'r cyrff y mae'n ofynnol iddynt gymryd rhan.
- ff mae'n rhaid i'r Archwilydd Cyffredinol lunio Cod Ymarfer Paru Data ar ôl ymgynghori â chyrff y mae'n ofynnol iddynt gymryd rhan (llywodraeth leol a'r GIG), y Comisiynydd Gwybodaeth a chyrff eraill a ystyrir yn briodol gan yr Archwilydd Cyffredinol. Mae'n rhaid i'r Archwilydd Cyffredinol hefyd gyflwyno copi o'r Cod ac unrhyw addasiadau a wnaed iddo gerbron y Cynulliad Cenedlaethol, a chyhoeddi'r Cod. Mae'n rhaid i bob corff sy'n cynnal neu'n cymryd rhan yn ei ymarferion paru data roi sylw i'r Cod, gan gynnwys yr Archwilydd Cyffredinol ei hun.

Strwythur y Cod

- 8 Mae'r Cod wedi'i drefnu i adlewyrchu camau cronolegol ymarfer paru data. Gwnaed hynny er mwyn iddo fod yn hygyrch i gyrff sy'n cymryd rhan.
- 9 Mae rhai o'r termau a ddefnyddir yn y Cod wedi'u diffinio yn [Atodiad 2](#). Mae'r termau hyn yn ymddangos yn fras fel bod modd eu hadnabod yn rhwydd.

Adolygu'r Cod

- 10 Mae'r Archwilydd Cyffredinol yn bwriadu adolygu a diweddarau'r Cod o dro i dro pan geir newid i'r gyfraith ac i adlewyrchu sylwadau a phrofiadau a geir ym mhob ymarfer paru data.

Y Berthynas â Deddfwriaeth Diogelu Data

- 11 Yn ychwanegol at y Cod hwn, wrth gymryd rhan mewn ymarferion paru data, dylai cyrff sy'n cymryd rhan roi sylw i godau a chanllawiau perthnasol ar rannu data neu wybodaeth, fel canllawiau gan y Comisiynydd Gwybodaeth, sydd ar gael ar [wefan Swyddfa'r Comisiynydd Gwybodaeth](#).

- 12 Dylid ystyried bod cyfeiriadau at gydymffurfio â deddfwriaeth diogelu data yn golygu cydymffurfio â deddfwriaeth diogelu data gyfredol sydd yn berthnasol yn y DU, fel y diffinnir yn y [Ddeddf Diogelu Data 2018], sydd yn cynnwys y Rheoliad Diogelu Data Cyffredinol (UE) 2016/679 (GDPR).

Ymholiadau am y Cod

- 13 Caiff cyrff sy'n cymryd rhan mewn ymarferion paru data atgynhyrchu testun y Cod hwn fel bo'r angen i hysbysu'r rhai sy'n ymwneud â'i gynnwys ynghylch y rhwymedigaethau y gallai fod angen iddynt eu bodloni o dan ddeddfwriaeth diogelu data, yn enwedig mewn perthynas â thegwch a thryloywder wrth brosesu data personol.

Ymholiadau am y Cod

- 14 Dylid cyfeirio unrhyw gwestiynau am y cod hwn neu am ymarfer paru data neilltuol at Gydgyssylltydd NFI Swyddfa Archwilio Cymru, Swyddfa Archwilio Cymru, 24 Heol y Gadeirlan, Caerdydd CF11 9LJ; e-bost: nfi@audit.wales
- 15 [Ceir gwybodaeth am ymarferion paru data yr Archwilydd Cyffredinol ar wefan Swyddfa Archwilio Cymru.](#)

Cwynion

- 16 Os oes cwynion ynghylch cyrff sy'n cymryd rhan yn ymarferion paru data yr Archwilydd Cyffredinol, dylid cyfeirio'r cwynion i sylw'r cyrff hynny.
- 17 Ymdrinnir â chwynion ynghylch sut y cyflawnir swyddogaethau'r Archwilydd Cyffredinol, gan gynnwys sut y mae staff Swyddfa Archwilio Cymru ac eraill yn cyflawni gwaith ar ei ran, yn unol â gweithdrefn gwynion Swyddfa Archwilio Cymru. Gellir gwneud y cwynion hynny dros y ffôn, drwy e-bost neu lythyr i'r Rheolwr Cwynion, Swyddfa Archwilio Cymru, 24 Heol y Gadeirlan, Caerdydd CF11 9LJ, 029 2032 0500 neu complaints@audit.wales. [Mae rhagor o wybodaeth am y weithdrefn gwynion ar gael ar wefan Swyddfa Archwilio Cymru.](#)
- 18 Os oes gennych unrhyw bryder ynghylch y modd y mae'r Archwilydd Cyffredinol yn ymdrin â ddata personol gallwch godi'r pryder hwnnw gyda Swyddog Diogelu Data Swyddfa Archwilio Cymru drwy anfon e-bost i infoofficer@audit.wales neu drwy ysgrifennu at y Rheolwr Cwynion, Swyddfa Archwilio Cymru, 24 Heol y Gadeirlan, Caerdydd CF11 9LJ, neu drwy ffonio 029 2032 0500. Efallai y byddwch hefyd yn codi pryderon o'r fath gyda'r Comisiynydd Gwybodaeth (ceir manylion ar [wefan y Comisiynydd Gwybodaeth](#)).

Rhan 2 - Ymarfer Paru Data

Statws, cwmpas a phwrpas

- 19 Lluniwyd y Cod hwn gan yr Archwilydd Cyffredinol yn dilyn proses ymgynghori statudol, ac fe'i cyflwynwyd gerbron y Cynulliad Cenedlaethol o dan adran 64G(4) o Ddeddf Archwilio Cyhoeddus (Cymru) 2004. Mae'n berthnasol nes bo Cod arall yn cael ei gyflwyno gerbron y Cynulliad Cenedlaethol i'w ddisodli.
- 20 Mae'r Cod hwn yn berthnasol i'r holl ymarferion paru data a gynhelir gan neu ar ran yr Archwilydd Cyffredinol o dan a64 o Ddeddf Archwilio Cyhoeddus (Cymru) 2004 er mwyn cynorthwyo i atal neu ganfod twyll.
- 21 Yn ôl y gyfraith, mae'n rhaid i unrhyw un sy'n cynnal, neu'n cymryd rhan, yn unrhyw un o ymarferion paru data yr Archwilydd Cyffredinol roi sylw i ddarpariaethau'r Cod hwn.
- 22 Pwrpas y Cod hwn yw helpu i sicrhau bod yr Archwilydd Cyffredinol a'i staff, neu eraill sy'n cyflawni gwaith ar ei ran, a'r holl gyrrff sy'n ymwneud ag ymarferion paru data yn cydymffurfio â'r gyfraith, yn enwedig darpariaethau deddfwriaeth diogelu data. Bwriedir iddo hefyd hyrwyddo arfer da wrth baru data ac esbonio wrth unigolion y rhesymau dros baru data a phwy sydd yn gwneud hynny, y safonau perthnasol ac o le i gael mwy o wybodaeth.
- 23 Nid yw'r Cod hwn, fodd bynnag, yn gosod rheolau manwl ynghylch y camau y dylai corff sy'n cymryd rhan eu cymryd i ymchwilio i barau o ymarfer paru data. Y cyrrff sy'n cymryd rhan sydd i ymchwilio i barau yn unol â'u harferion hwy ar gyfer ymchwilio i wallau ac achosion o dwyll.
- 24 Mae'r Comisiynydd Gwybodaeth yn ystyried bod darpariaethau'r Cod hwn yn dangos ymrwymiad tuag at safonau arfer da fydd yn helpu sefydliadau i gydymffurfio â deddfwriaeth diogelu data.

Beth yw paru data?

- 25 Mae Deddf Archwilio Cyhoeddus (Cymru) 2004 yn diffinio paru data fel cymharu setiau data er mwyn canfod i ba raddau y maent yn cyfateb (gan gynnwys adnabod unrhyw batrymau neu dueddiadau). Pwrpas paru data yw canfod anghysondebau a allai fod yn awgrym o dwyll. Mae'r Ddeddf yn cyfleu'n glir na cheir defnyddio'r pwerau i baru data i ganfod patrymau a thueddiadau yn nodweddiad neu ymddygiad unigolyn nad ydynt yn awgrymu dim mwy na photensial yr unigolyn i gyflawni twyll yn y dyfodol.

- 26 Lle ceir hyd i bâr, mae hynny'n awgrymu y gallai anghysondeb fodoli y mae angen ymchwilio ymhellach iddo. Ni ellir rhagdybio o gwbl a oes achos o dwyll, gwall neu esboniad arall, nes bo ymchwiliad wedi'i gynnal gan y corff sy'n cymryd rhan.
- 27 Data personol yw'r data sy'n cael eu cymharu fel arfer. Ni cheir ond cael a phrosesu data personol yn unol â deddfwriaeth diogelu data.

Pwy sy'n cymryd rhan?

- 28 O dan Ddeddf Archwilio Cyhoeddus (Cymru) 2004, caiff yr Archwilydd Cyffredinol ei gwneud hi'n ofynnol i holl gyrff llywodraeth leol a chyrrff y GIG yng Nghymru ddarparu data personol yn gysylltiedig â'u cyflogaion, eu haelodau â'r bobl y maent yn eu gwasanaethu ar gyfer ymarferion paru data. Yn y Cod hwn, cyfeirir at gyrff y mae'n ofynnol iddynt gymryd rhan fel hyn yn gyrff gorfodol. Mae'n rhaid i gyrff gorfodol ddarparu data ar gyfer ymarferion paru data fel bo'n ofynnol gan yr Archwilydd Cyffredinol o dan adran 64B o Ddeddf 2004. Mae methu â darparu data fel sy'n ofynnol heb esgus rhesymol yn drosedd.
- 29 Caiff unrhyw gorff neu unigolyn arall ddarparu data o'i wirfodd ar gyfer ymarferion paru data os yw'r Archwilydd Cyffredinol yn penderfynu bod defnyddio ei ddata yn briodol. Cyfeirir at y rhain fel gyrff sy'n cymryd rhan yn wirfoddol yn y Cod hwn. Pan fydd corff sy'n cymryd rhan yn wirfoddol yn rhoi data i'r Archwilydd Cyffredinol ar gyfer ymarferion paru data, nodar gyfraith (adran 64C o Ddeddf 2004) nad yw hyn yn gyfystyr â thorri cyfrinachedd, nac ychwaith yn groes i gyfyngiadau cyfreithiol eraill yn gyffredinol. Fodd bynnag ni chaiff gyrff rannu data cleifion o'u gwirfodd, ac felly dim ond os yw'r Archwilydd Cyffredinol yn gofyn am hynny gan gorff gorfodol y gellir eu defnyddio mewn ymarferion paru data.
- 30 Caiff yr Archwilydd Cyffredinol gynnal ymarferion paru data ei hun, neu drefnu iddynt gael eu cynnal ar ei ran. Yn ymarferol, caiff y rhan fwyaf o ymarferion paru data'r Archwilydd Cyffredinol eu cynnal ar ffurf cyd-ymarferion ag asiantaethau archwilio eraill yn y DU, megis yr NFI. Yn hyn o beth, bydd Swyddfa'r Cabinet wedi cyflawni holl brif agweddau'r ymarfer hwn ar ran yr Archwilydd Cyffredinol² ac archwilwyr eraill yn y DU, gan gynnwys casglu a phrosesu data.

2 O dan adran 21 o Ddeddf Archwilio Cyhoeddus (Cymru) 2013, mae'n rhaid i Swyddfa Archwilio Cymru ddarparu'r gwasanaethau sydd eu hangen ar yr Archwilydd Cyffredinol er mwyn cyflawni swyddogaethau'r Archwilydd Cyffredinol. Hefyd mae gan yr Archwilydd Cyffredinol y pŵer o dan baragraff 19 o Ddeddf 2013 i wneud trefniadau i gydweithio â chyrrff cyhoeddus eraill er mwyn hwyluso'r broses o gyflawni swyddogaethau'r Archwilydd Cyffredinol a swyddogaethau cyrrff eraill

Trefniadau llywodraethu

- 31 Mae'r Archwilydd Cyffredinol yn ei gwneud yn ofynnol i Gyfarwyddwr Cyllid neu swyddog cyfatebol pob Corff sy'n cymryd rhan weithredu fel y swyddog cyfrifol ac enwebu uwch aelod priodol o staff i weithredu fel y prif gyswllt ar gyfer pob ymarfer paru data. Dylai'r swyddog cyfrifol hefyd enwebu staff i fod yn gyfrifol am ymdrin â data a'r ymchwiliad dilynol i ddata a gaiff eu paru. Dylai'r swyddog cyfrifol sicrhau bod y staff a enwebir yn gymwys ac wedi'u hyfforddi i gyflawni eu rôl.
- 32 Dylai'r prif gyswllt weithio gyda Swyddog Diogelu Data'r corff sy'n cymryd rhan. Dylai'r Swyddog Diogelu Data ymwneud â'r trefniadau ar gyfer ymdrin â data, hyfforddiant a darparu hysbysiadau preifatrwydd ar yr adeg briodol.
- 33 Cydgysylltydd yr NFI yw'r prif bwynt cyswllt yn Swyddfa Archwilio Cymru ar gyfer holl ymarferion paru data'r Archwilydd Cyffredinol (nfi@wao.gov.uk). Ceir manylion cyswllt llawn ym **mharagraff 14**.
- 34 Ar gyfer pob ymarfer paru data, bydd yr Archwilydd Cyffredinol (neu ei asiant) yn sicrhau bod canllawiau ar gael i bob corff sy'n cymryd rhan. Bydd yn nodi'r cyfrifoldebau a'r gofynion manwl ar gyfer cymryd rhan. Gellir gweld y canllawiau diweddaraf ar [wefan Swyddfa Archwilio Cymru](#).
- 35 Bydd y canllawiau'n cynnwys:
 - a rhestr o gyfrifoldebau'r swyddogion a enwebwyd yn y corff sy'n cymryd rhan;
 - b manylebau ar gyfer pob set o ddata (yn rhestru'r data gofynnol i'w darparu gan y corff sy'n cymryd rhan er mwyn gallu paru data a sicrhau canlyniadau o ansawdd digonol);
 - c manylion unrhyw ofynion pellach a ffurflenni'n ymwneud â'r data i'w darparu;
 - ch amserlen ar gyfer prosesu data;
 - d ffurflen gydymffurfio diogelu data; a
 - dd gwybodaeth am sut i ddehongli parau, ac am gydweithredu rhwng cyrff sy'n cymryd rhan.

Sut mae'r Archwilydd Cyffredinol yn dewis data ar gyfer paru

- 36 Bydd yr Archwilydd Cyffredinol yn dewis setiau o ddata i'w paru os ceir tystiolaeth resymol y gallai twyll fod yn digwydd, a bod yr achos hwnnw o dwyll yn debygol o gael ei ganfod yn sgil paru'r setiau data hynny. Bydd hyn yn ystyriaeth allweddol pan fydd yr Archwilydd Cyffredinol yn penderfynu a yw'n briodol derbyn data gan gorff sy'n cymryd rhan yn wirfoddol, neu i ofyn am ddata gan gorff gorfodol. Gallai tystiolaeth godi o ymarferion paru data blaenorol, o ymarferion peilot, o gyrff sy'n cymryd rhan neu o ffynonellau gwybodaeth dibynadwy eraill, fel staff yr Archwilydd Cyffredinol neu eraill sy'n cyflawni gwaith ar ei ran.
- 37 Bydd yr Archwilydd Cyffredinol yn ymgymryd â meysydd paru data newydd ar ffurf cynllun peilot i brofi eu heffeithiolrwydd o ran atal neu ganfod twyll. Bydd yr Archwilydd Cyffredinol yn adolygu canlyniadau'r ymarferion peilot, ac ni fydd ond yn ymestyn yr ymarferion hynny pan fônt yn esgor ar barau sy'n arddangos lefel sylweddol o dwyll posibl. Gallai lefel sylweddol olygu ambell achos difrifol o dwyll neu nifer fawr o achosion llai. Mae holl delerau'r Cod hwn yn berthnasol i ymarferion peilot. Mae'n rhaid darparu data yn unol â darpariaethau deddfwriaeth diogelu data.
- 38 Bydd yr Archwilydd Cyffredinol yn adolygu canlyniadau pob ymarfer paru data llawn er mwyn sicrhau ei bo hi'n briodol parhau i baru'r data hynny, a hefyd er mwyn mireinio'r ffordd y mae'n dewis data ar gyfer ymarferion yn y dyfodol. Yn benodol, bydd yr Archwilydd Cyffredinol yn ystyried a yw'r parau hynny'n parhau i arddangos lefel sylweddol o dwyll.

Y data a ddarperir ar gyfer paru

- 39 Bydd y data sy'n ofynnol gan gyrff sy'n cymryd rhan yn cyfateb i'r lleiafswm sy'n angenrheidiol er mwyn cynnal yr ymarfer paru, er mwyn galluogi nodi unigolion yn gywir a chyflwyno canlyniadau o ansawdd digonol. Nodir hyn ar ffurf manyleb data ar gyfer pob set o ddata yng nghanllawiau'r Archwilydd Cyffredinol ar gyfer pob ymarfer.
- 40 Bydd unrhyw ddiwygiadau i'r manylebau data fel arfer yn cael eu cyhoeddi o leiaf chwe mis cyn y mae'n rhaid darparu'r setiau data ar wefan Swyddfa Archwilio Cymru. Bydd Cydgysylltydd yr NFI yn tynnu sylw prif unigolion cyswllt y cyrff sy'n cymryd rhan at y diwygiadau hynny drwy e-bost. Gwneir hynny er mwyn sicrhau bod cyrff sy'n cymryd rhan yn cael rhybudd buan o unrhyw newidiadau fel bo modd iddynt wneud paratodau digonol.

Pwerau i gael a darparu'r data

- 41 Mae'n rhaid i bob corff gorfodol ddarparu data ar gyfer ymarferion paru data fel bo'n ofynnol gan yr Archwilydd Cyffredinol.
- 42 Pan fydd corff sy'n cymryd rhan yn wirfoddol yn darparu data i'r Archwilydd Cyffredinol ar gyfer ymarferion paru data, bydd yn rhaid cydymffurfio â deddfwriaeth diogelu data, bydd yn rhaid i'r data hynny beidio â bod wedi'u gwahardd o dan Ran 1 o Ddeddf Rheoleiddio Pwerau Ymchwilio 2000, ac ni chaiff gynnwys data cleifion. Fel arall, mae Deddf Archwilio Cyhoeddus (Cymru) 2004 (s64C) yn cynnwys darpariaeth nad yw darparu'r data yn gyfystyr â thorri cyfrinachedd, nac yn groes i unrhyw gyfyngiadau eraill yn gyffredinol.
- 43 Ni cheir rhannu data cleifion yn wirfoddol, felly ni cheir ond defnyddio'r data hynny wrth baru data os yw'r Archwilydd Cyffredinol yn gofyn amdanynt oddi wrth corff gorfodol.
- 44 Mae'n ofynnol i'r holl gyrff sy'n cymryd rhan ddarparu'r data yn unol â darpariaethau deddfwriaeth diogelu data. Yn ymarferol, bydd hyn yn golygu bod data naill ai'n cael eu datgelu'n unol â'r egwyddorion diogelu data, neu fod eithriad perthnasol wedi'i gymhwyso.
- 45 Gan amlaf, bydd ymarferion paru data yn cael eu cynnal yn unol â'r egwyddorion diogelu data, heb fod angen dibynnu ar eithriadau.

Tegwch a thryloywder

- 46 Er mwyn prosesu data mewn modd tryloyw a theg, yn unol â'r egwyddor diogelu data cyntaf, mae deddfwriaeth diogelu data yn ei gwneud hi'n ofynnol i reolwyr data hysbysu unigolion y bydd eu data yn cael eu prosesu. Gan hynny, mae'n rhaid i gyrff sy'n cymryd rhan roi rhybudd mewn ysgrifen, a elwir yn hysbysiad preifatrwydd, sy'n cynnwys yr wybodaeth sy'n ofynnol mewn deddfwriaeth diogelu data. Mae canllawiau ar gael ar [wefan Swyddfa'r Comisiynydd Gwybodaeth](#). Drwy ddefnyddio hysbysuadau preifatrwydd bydd modd i bobl wybod bod eu data yn cael eu defnyddio er mwyn atal neu ganfod twyll, a chymryd camau priodol os ydynt o'r farn na ellir cyfiawnhau'r defnydd hwnnw, neu fod y defnydd yn anghyfreithlon yn eu hachos neilltuol hwy.

- 47 Hyd y bo'n ymarferol, ac os na cheir eithriad, dylai cyrff sy'n cymryd rhan sicrhau eu bod yn ymroi i ddarparu hysbysiadau, neu i sicrhau bod yr hysbysiadau hynny ar gael yn rhwydd, i unigolion y maent yn rhannu gwybodaeth amdanynt. Dylai'r hysbysiad preifatrwydd roi esboniad clir y gellid datgelu data'r unigolyn er mwyn atal neu ganfod twyll, ac y darperir y data i'r Archwilydd Cyffredinol i'r diben hwnnw. Dylai'r hysbysiad preifatrwydd hefyd esbonio sut y gall unigolion gael mwy o wybodaeth am y modd y prosesir eu data.
- 48 Dylid cyfathrebu'n glir, yn eglur ac yn amserol ag unigolion y bwriedir paru eu data. Lle cynhelir ymarfer paru data wrth ymgeisio (ee, wrth i rywun wneud cais am fudd-dal), mae'n ddigonol darparu hysbysiad preifatrwydd ar y pryd hwnnw. Os yw'r ymarfer paru data yn digwydd wrth ymgeisio, mae'n arfer da cyflwyno nodynnau atgoffa cyn pob cylch o ymarferion paru data.
- 49 Wrth ddarparu data i'r Archwilydd Cyffredinol, neu i Swyddfa'r Cabinet fel asiant yr Archwilydd Cyffredinol, dylai'r corff sy'n cymryd rhan gyflwyno ffurflen cydymffurfio diogelu data er mwyn cadarnhau cydymffurfio â gofynion hysbysiadau preifatrwydd. Bydd yr Archwilydd Cyffredinol yn gwirio bod y gofynion wedi'u bodloni a, lle bo angen, yn nodi'r camau y mae angen i'r corff sy'n cymryd rhan eu cymryd i sicrhau cydymffurfio. Efallai y bydd hefyd yn gofyn am fewnbwn y Comisiynydd Gwybodaeth yn rhan o'r broses hon.
- 50 Lle na roddwyd hysbysiad preifatrwydd wrth gasglu'r data yn wreiddiol, dylai cyrff sy'n cymryd rhan ddarparu Hysbysiadau Preifatrwydd ôl-weithredol ar y cyfle cyntaf rhesymol, a chyn datgelu i'r Archwilydd Cyffredinol neu ei asiant, onid yw hynny'n anymarferol.
- 51 Data'r ymadawedig yw peth o'r data a ddefnyddir ar gyfer ymarferion paru data. Er na ystyrir bod data sy'n gysylltiedig â rhywun sydd wedi marw yn ddata personol o dan ddeddfwriaeth diogelu data, gallai rheolau yn y gyfraith gyffredin ynghylch cyfrinachedd atal datgelu, ac mae data o'r fath hefyd yn debygol o fod yn wybodaeth bersonol am unigolyn byw y gellir ei adnabod. Er mwyn osgoi unrhyw drallod neu niwed, dylid bod yn arbennig o ofalus a sensitif wrth ymdrin â data'r ymadawedig drwy gydol yr ymarfer, ac wrth ymchwilio i barau data.

Ansawdd y data

- 52 Dylai cyrff sy'n cymryd rhan sicrhau bod y data a roddir ganddynt i'r Archwilydd Cyffredinol a'i asiantau o ansawdd da o ran cywirdeb a chyflawnrwydd, y unol â deddfwriaeth diogelu data, sy'n ei gwneud hi'n ofynnol i ddata personol fod yn fanwl gywir ac yn gyfredol lle bo angen.

- 53 Cyn darparu data personol i ddibenion paru, dylai cyrff sy'n cymryd rhan sicrhau bod y rhain mor gywir a chyfredol ag sy'n bosibl. Dylid cywiro gwallau a nodwyd mewn ymarferion paru data blaenorol, a chymryd camau i ymdrin â materion a godir mewn adroddiadau ar ansawdd data a gyflwynir yn sgil yr ymarferion hynny.

Diogelwch data

- 54 Mae'n rhaid i'r Archwilydd Cyffredinol, unrhyw gwmni neu gorff sy'n cyflawni ymarfer paru data fel ei asiant, a phob corff sy'n cymryd rhan wneud trefniadau diogelwch i ymdrin â data a'i storio mewn ymarferion paru data.
- 55 Drwy'r trefniadau hyn, dylid sicrhau
- a bod cyfrifoldeb penodol dros ddiogelwch data wedi'i ddyrannu i unigolyn neu unigolion cyfrifol ym mhob sefydliad.
 - b bod mesurau diogelwch yn rhoi digon o ystyriaeth i'r amgylchedd ffisegol lle delir data, gan gynnwys diogelu eiddo a chyfleusterau storio.
 - c bod mesurau rheoli ffisegol a rhesymegol ar waith i gyfyngu ar fynediad at ddata electronig, fel mai ond y rhai hynny y mae angen iddynt gyrchu'r data i ddibenion ymarfer paru data a all wneud hynny.
 - ch bod yn rhaid i holl staff Swyddfa Archwilio Cymru ac unrhyw gwmni sy'n gweithredu fel asiant i'r Archwilydd Cyffredinol, a chanddynt fynediad at ddata personol, ddilyn gweithdrefnau clirio diogelwch. Fel isafswm, bydd yn rhaid i bob un o'r unigolion hynny sefyll Gwiriadau Diogelwch Sylfaenol cyn gwneud gwaith paru data.
 - d y caiff yr holl staff a chanddynt fynediad at ddata hyfforddiant sy'n ddigonol i'w galluogi i werthfawrogi pam a sut y mae angen iddynt ddiogelu'r data. Dylai cyrff sy'n cymryd rhan sicrhau bod eu staff wedi derbyn hyfforddiant digonol, a chyfeirio staff hefyd at yr adnoddau hyfforddi ar wefan ddiogel yr NFI sy'n rhoi arweiniad ar sut i ddefnyddio gwefan yr NFI a sut i adolygu parau.
 - dd bod mecanweithiau cadarn ar waith i gofnodi mynediad at ddata, defnydd o ddata a throsglwyddiadau data.
 - e os ceir tor-diogelwch, neu oes amheuaeth o hynny, dylid rhoi cyfrineiriau newydd i ddefnyddwyr awdurdodedig, neu dylid gofyn iddynt newid eu cyfrinair cyn gynted ag sy'n bosibl. Dylai'r corff sy'n gyfrifol hefyd ddilyn canllawiau'r Comisiynydd Gwybodaeth ar reoli achosion o dor-diogelwch. Dylai prif gysylltiadau'r cyrff sy'n cymryd rhan a Chydgysylltydd NFI Swyddfa Archwilio Cymru (nfi@audit.wales) hysbysu'r naill a'r llall ar unwaith os oes amheun o dor-diogelwch, neu os yw hynny wedi'i gadarnhau.

- 56 Dylid sicrhau bod pawb sy'n trin data yn rhan o'r ymarfer paru data yn ymwybodol o'u hymrwymiaadau diogelu data, cyfrinachedd a diogelwch o dan ddeddfwriaeth diogelu data, Deddf 2004 a'r Cod hwn, a dylid rhoi hyfforddiant priodol iddynt. Dylai'r aelodau hyn o staff orfod dilyn gweithdrefnau llym i awdurdodi mynediad, a dylid dilyn y broses ddisgyblu berthnasol os ceir unrhyw achos o dorri'r gweithdrefnau hynny.
- 57 Os bydd yr Archwilydd Cyffredinol neu ei asiantau yn sefydlu gwefannau er mwyn trosglwyddo data neu ganlyniadau paru data, bydd y gwefannau hynny wedi'u diogelu â chyfrinair a'u hamgryptio hyd at safonau SSL 256 did. Mae hyn yn berthnasol i wefan gyfredol yr NFI.
- 58 Bydd unrhyw gorff neu gwmni sy'n prosesu data fel asiantau'r Archwilydd Cyffredinol yn gwneud hynny o dan gytundeb neu gontract ysgrifenedig sy'n ei gwneud hi'n ofynnol i safonau diogelwch technegol a threfniadol yr asiant fodloni ISO 27001/02. Bydd yr Archwilydd Cyffredinol yn gofyn am sicrwydd y cydymffurfir â'r safonau hyn o dro i dro.
- 59 Os bydd Swyddfa'r Cabinet neu gorff arall yn gwneud gwaith paru data ar ran yr Archwilydd Cyffredinol bydd yn rhaid sefydlu contract ysgrifenedig i orfodi'r safonau diogelwch a amlinellir yn y Cod hwn.

Cyflenwi data i'r Archwilydd Cyffredinol

- 60 Ni ddylai cyrff sy'n cymryd rhan ond cyflwyno data i'r Archwilydd Cyffredinol i ddibenion paru data drwy wefan ddiogel yr NFI neu drwy ddefnyddio Rhyngwynebau Rhaglennu Cymwysiadau (APIs) awdurdodedig i gyflwyno gwybodaeth yn awtomatig i'w baru.

Gwaith Paru Data yr Archwilydd Cyffredinol

- 61 Bydd yr Archwilydd Cyffredinol yn sicrhau bod ymarferion paru data yn cael eu cynnal mewn ffordd deg ac mai dim ond er mwyn helpu i atal a chanfod twyll y gwneir hynny
- 62 Bydd yr Archwilydd Cyffredinol yn cymhwysu rheolau paru data er mwyn canfod data sydd wedi'u paru'n union ac yn rhannol a allai fod yn arwydd o anghysondeb, a allai ddynodi twyll.
- 63 Caiff yr holl ddata a drosglwyddir ac a gaiff eu storio'n electronig gan yr Archwilydd Cyffredinol neu ei asiantau eu cadw ar system gyfrifiadurol ddiogel wedi'i hamgryptio a ddiogelir gan gyfrinair ac a gedwir mewn amgylchedd diogel.

- 64 Bydd yr Archwilydd Cyffredinol neu ei asiantau yn gwneud copïau wrth gefn yn rheolaidd o'r holl ddata a ddarperir i ddibenion ymarferion paru data . Bydd yr un rheolaethau diogelwch a mynediad yn berthnasol i gopïau wrth gefn ag sy'n berthnasol i'r data gwreiddiol.

Mynediad y cyrff dan sylw at y canlyniadau

- 65 Ni fydd holl ganlyniadau'r ymarferion paru data, fel parau a gwybodaeth arall berthnasol sy'n deillio o'r gwaith prosesu, ond yn cael eu datgelu i gyrff sy'n cymryd rhan drwy wefan ddiogel y NFI (neu drwy wefan arall ddiogel a ddefnyddir i ddibenion paru data) neu drwy APIs awdurdodedig.
- 66 Dylai'r swyddog cyfrifol sicrhau na chaiff canlyniadau ymarfer paru data ond eu datgelu i'r staff a enwebwyd ar gyfer pob math o ganlyniad. Mae gwefan yr NFI wedi'i chynllunio i'r diben hwnnw.
- 67 Dylai holl ganlyniadau'r ymarferion paru data a ddelir gan y corff sy'n cymryd rhan fod wedi'u diogelu gan gyfrinair ar system gyfrifiadurol ddiogel sydd hefyd wedi'i diogelu gan gyfrinair. Dylid cadw unrhyw ganlyniadau printiedig mewn storfa wedi'i chloi mewn amgylchedd diogel, a dim ond unigolion enwebedig awdurdodedig ddylai gael mynediad atynt.
- 68 Os yw cyrff sy'n cymryd rhan yn rhannu data o dan gytundeb rhannu data ar adeg ymgeisio, mae cyrff sy'n cymryd rhan ynghyd ag unrhyw ddarparwyr gwasanaeth sy'n gweithio ar eu rhan yn gyfrifol am ddiogelu'r holl wybodaeth a welir neu a echdynnir o'r system, ac yn gyfrifol am sicrhau bod rheolaethau diogelwch priodol yn cael eu gweithredu. O ran yr NFI, nid yw Swyddfa'r Cabinet ond yn gyfrifol am ddiogelu'r wybodaeth hyd at y ryngwyneb porth y we, ac nid yw'n gyfrifol am ddiogelwch systemau terfynol y corff sy'n cymryd rhan na'r darparydd gwasanaeth a ddefnyddir i edrych ar yr wybodaeth a'i hechdynnu o'r porth.
- 69 Dylai darparwyr gwasanaeth a chyrrff sy'n cymryd rhan sicrhau nad yw unrhyw systemau a ddefnyddir i gysylltu â phorth gwe'r NFI (neu unrhyw borth arall ar y we sy'n paru data) yn achosi risg i system yr NFI. Os bydd unrhyw draffig data yn cael ei nodi neu ei ystyried yn faleisus gan Swyddfa'r Cabinet a'i ddarparwyr gwasanaeth ar gyfer yr NFI, gallai hynny arwain at dorri cysylltiad y corff sy'n cymryd rhan â'r NFI ar unwaith.

- 70 Dylai'r Archwilydd Cyffredinol ac unrhyw asiant sy'n cyflawni gwaith paru data ar ei ran, gan gynnwys Swyddfa'r Cabinet a'i darparwydd gwasanaeth NFI mewn perthynas â'r NFI, sicrhau bod gweithdrefnau a rheolaethau diogelu systemau ar waith yn gysylltiedig â gwybodaeth a ddatgelir i ddibenion paru data sydd yn adlewyrchu darpariaethau'r Cod hwn a deddfwriaeth diogelu data, er mwyn:
- sicrhau y bydd unrhyw achos o beryglu'r wybodaeth, ei difrodi neu ei cholli ar ddamwain yn annhebygol wrth ei phrosesu, ei storio, ei thrin, ei defnyddio ei throsglwyddo neu ei chludo;
 - atal unrhyw achos bwriadol o beryglu'r wybodaeth neu ymosodiad bachu cyfle;
 - cael gwared â data personol neu eu dinistrio fel y bydd hi'n annhebygol y bydd modd eu hadfer.

Mynd ar drywydd y canlyniadau

- 71 Mae'r camau manwl a gymerir gan gorff sy'n cymryd rhan i ymchwilio i ganlyniadau paru data y tu hwnt i gwmpas y Cod. Nid yw paru o reidrwydd yn dystiolaeth o dwyll, a dylai cyrff sy'n cymryd rhan adolygu'r canlyniadau er mwyn cael dileu paru sy'n deillio o gyd-ddigwyddiad a chanolbwyntio ar achosion a allai gynnwys twyll. Wrth wneud hynny, bydd angen iddynt nodi a chywiro achosion lle cafwyd gwallau.
- 72 Ni ddylid gwneud unrhyw benderfyniad yn sgil data sydd wedi'u paru nes bo'r amgylchiadau wedi'u hystyried gan ymchwiliwr o fewn y corff sy'n cymryd rhan. Mae canllawiau ar ddehongli paru ac ar gydweithredu rhwng cyrff sy'n cymryd rhan ar gael ar wefan ddiogel yr NFI.
- 73 Dylai cyrff sy'n cymryd rhan ystyried a yw unrhyw gywiriadau i ddata personol y canfyddir eu bod yn cynnwys gwallau yn sgil paru data yn ddigon sylweddol i orfod hysbysu'r unigolion dan sylw.
- 74 Dylai cyrff sy'n cymryd rhan hysbysu'r Archwilydd Cyffredinol am unrhyw ddiwygiadau i ddata personol er mwyn cywiro gwallau sylweddol, fel bo modd iddo ddiwygio'r data a gyflwynwyd ac atal paru pellach rhag cael eu cynhyrchu yn sgil y gwall.

Datgelu data a ddefnyddir wrth baru data

- 75 Ni cheir datgelu data a gafwyd i ddibenion ymarfer paru data oni cheir awdurdod cyfreithiol i wneud hynny. Mae hyn yn berthnasol i'r data a gesglir gan yr Archwilydd Cyffredinol i ddibenion ymarferion paru data yn ogystal â chanlyniadau'r ymarfer hwnnw.

- 76 Ceir awdurdod cyfreithiol i ddatgelu'r data neu'r canlyniad os gwneir y datgeliad hwnnw ar gyfer neu yn gysylltiedig â'r diben wrth gasglu, hy, ar gyfer neu yn gysylltiedig ag atal a chanfod twyll. Ymhlith yr enghreifftiau o hyn y mae datgelu'r canlyniadau i'r corff sy'n cymryd rhan er mwyn ymchwilio i unrhyw ddata a gaiff eu paru a'u datgelu i archwilydd i'w alluogi i asesu trefniadau'r corff sy'n cymryd rhan ar gyfer atal a chanfod twyll. Fodd bynnag, ni cheir ond rhannu data cleifion i ddibenion sy'n gysylltiedig â chorff perthnasol y GIG.
- 77 Caiff yr Archwilydd Cyffredinol hefyd ddatgelu data i gyrff archwilio cyfatebol yn Lloegr, Gogledd Iwerddon a'r Alban, i'r gyrff y maent yn archwilio eu cyfrifon neu'n trefnu i'w cyfrifon gael eu harchwilio, ac i'r archwilwyr a benodir ganddynt. Dim ond os bydd eu datgelu ymhellach yn helpu i atal a chanfod twyll, ymchwilio i drosedd a'i herlyn, at ddiben datgelu hynny i archwilydd neu fel arall fel sy'n ofynnol gan statud y caiff corff sydd wedi cael canlyniadau gan yr Archwilydd Cyffredinol neu ei asiant wneud hynny.
- 78 Os ceir datgeliad gan yr Archwilydd Cyffredinol, y corff sy'n cymryd rhan neu unrhyw unigolyn arall yn groes i'r cyfyngiadau hyn bydd hynny'n drosedd. Y darpariaethau statudol perthnasol yw adrannau 64D ac E o Ddeddf Archwilio Cyhoeddus (Cymru) 2004.

Mynediad at ddata

- 79 Mae gan unigolion y mae eu data personol wedi'u cynnwys mewn ymarfer paru data hawl o dan ddeddfwriaeth diogelu data i gael cadarnhad bod eu data personol yn cael eu prosesu, ac i gael copi o'r wybodaeth sy'n cynnwys eu data personol. Ceir hawliau eraill hefyd o dan Ddeddf Rhyddid Gwybodaeth 2000. Dylid ymdrin â cheisiadau am ddata personol yn unol â threfniadau cyffredinol y sefydliad ar gyfer ymateb i'r ceisiadau hyn.
- 80 Mae'n bosibl y cyfyngir ar hawliau mynediad gwrthrych unigolion yn sgil eithriadau i'r ddeddfwriaeth diogelu data. Dylai'r sefydliad sy'n derbyn y cais am wybodaeth wneud benderfynu ynghylch hyn fesul achos. Mae hyn yn golygu, mewn rhai achosion, y gellir gwrthod mynediad llawn i unigolion at wybodaeth amdanynt a broseswyd mewn ymarferion paru data .

- 81 Os bydd unigolion am wybod a fwriedir cynnwys eu data mewn ymarfer paru data gallant wirio manylebau data pob ymarfer ar [wefan Swyddfa Archwilio Cymru](#) neu drwy gysylltu â Chydgysylltydd NFI Swyddfa Archwilio Cymru (gweler y manylion cyswllt ym [mharagraff 13](#)). Drwy wneud hynny bydd modd iddynt weld pa setiau data a meysydd y byddwn yn eu casglu, a'r cyrff y byddwn yn casglu oddi wrthynt, fel bo modd iddynt ystyried a yw eu data personol yn debygol o fod wedi'u cynnwys mewn ymarfer. Dylent allu gwirio cywirdeb data a ddelir amdanynt drwy gysylltu â'r corff sy'n cymryd rhan sydd yn dal y data.
- 82 Gallai ceisiadau am wybodaeth arall (nad yw'n bersonol) o dan Ddeddf Rhyddid Gwybodaeth 2000 yn gysylltiedig ag ymarferion paru data fod yn ddarostyngedig i'r eithriadau a ddarperir yn y Ddeddf Rhyddid Gwybodaeth, yn enwedig eithriad gorfodi'r gyfraith (adran 31). Fodd bynnag, ni fyddai eithriad gorfodi'r gyfraith ond y berthnasol mewn amgylchiadau lle byddai datgelu yn debygol o amharu ar y gallu i ganfod neu atal trosedd. Byddai hyn yn cael ei benderfynu fesul achos. Bydd yr Archwilydd Cyffredinol, fodd bynnag, yn sicrhau bod gwybodaeth na cheir eithriadau ar ei chyfer ar gael yn rhwydd, er enghraifft, yr adroddiadau cryno a gyhoeddir ganddo ar ymarferion paru data.
- 83 Dylai cyrff sy'n cymryd rhan sefydlu gweithdrefnau i ymdrin â cheisiadau gan unigolion am fynediad i'w data, ac ar gyfer cwynion ganddynt ynghylch cynnwys eu data mewn ymarfer paru data. Dylent hefyd fod wedi gwneud trefniadau i ddiweddarau a chywiro data. Os gwneir cwyn i gorff sy'n cymryd rhan yn ystod ymarfer paru data sydd yn ymwneud â'r sail statudol ar gyfer yr ymarfer, neu os yw'r Archwilydd Cyffredinol yn y sefyllfa orau i ymdrin â'r gwyn honno, dylai'r corff drosglwyddo'r gwyn iddo yn brydlon. Dylid anfon cwynion ynghylch rôl yr Archwilydd Cyffredinol wrth gynnal ymarferion paru data at Reolwr Cwynion Swyddfa Archwilio Cymru (gweler [paragraff 17](#)) fel bo modd ymdrin â'r cwynion hynny'n unol â gweithdrefn gwynion Swyddfa Archwilio Cymru.

Cadw data

- 84 Ni ddylid cadw data personol am gyfnod hwy nag sydd ei angen.
- 85 Ni fydd modd cyrchu canlyniadau ymarfer paru data ar wefan ddiogel yr NFI (nac ar unrhyw wefan paru data arall gan yr Archwilydd Cyffredinol neu ar ei gyfer) ar ôl y cyfnod byr rhesymol fydd yn galluogi cyrff sy'n cymryd rhan i fynd ar drywydd parau. Ar gyfer yr NFI, bydd Swyddfa'r Cabinet yn hysbysu'r cyrff sy'n cymryd rhan ynghylch dyddiad diweddu'r cyfnod hwn, ac yn cyhoeddi Amserlen Dileu Data yn nodi'r meini prawf ar gyfer cadw a dileu data a pharau [ar wefan Swyddfa Archwilio Cymru](#). Yn yr un modd, bydd yr Archwilydd Cyffredinol yn pennu amserlenni dileu data yn gysylltiedig ag unrhyw ymarferion paru data eraill y gallai eu cynnal.
- 86 Efallai y bydd y cyrff sy'n cymryd rhan a'r Archwilydd Cyffredinol yn penderfynu cadw rhywfaint o ddata ar ôl y cyfnodau cadw a bennwyd gan Swyddfa'r Cabinet yn gysylltiedig â data a ddelir ar wefan ddiogel yr NFI, er enghraifft, ar ffurf papurau gwaith i ddibenion archwilio, neu er mwyn parhau ag ymchwiliad neu erlyniad. Dylai cyrff sy'n cymryd rhan ystyried yr hyn y dylid ei gadw ar sail eu hamgylchiadau unigol. Dylai cyrff sy'n cymryd rhan sicrhau bod data nad oes angen amdanynt mwyach, gan gynnwys unrhyw ddata a echdynnir o wefan ddiogel yr NFI neu a rennir drwy APIs, yn cael eu dinistrio ar unwaith a'u gwneud yn anadferadwy. Bydd data a gedwir yn ddarostyngedig i ofynion deddfwriaeth diogelu data.
- 87 Bydd yr Archwilydd Cyffredinol neu asiantau'r Archwilydd Cyffredinol yn dinistrio'r holl setiau data gwreiddiol a anfonwyd ato gan gyrff sy'n cymryd rhan cyn pen chwe mis ar ôl eu cyflwyno. Efallai y bydd angen cadw data neilltuol er mwyn darparu tystiolaeth ar gyfer erlyn neu'n sail ar gyfer cyfrifon. Bydd yr Archwilydd Cyffredinol yn dinistrio'r holl ddata a gynhyrchir o'r setiau data gwreiddiol, neu sy'n deillio o'r setiau hynny'n brydlon ac, ar wahân i erlyniadau, adroddiadau gwyngalchu arian neu dystiolaeth gymhwys, o fewn tri mis ar ôl cwblhau'r ymarfer.
- 88 Bydd un set o godau cyfeirnod, ynghyd ag unrhyw sylwadau a wnaed gan ymchwilydwr y corff sy'n cymryd rhan hefyd yn cael ei chadw'n ddiogel oddi ar y we gan yr Archwilydd Cyffredinol neu ei asiantau, hyd y bôn yn berthnasol. Unig bwrpas hyn yw atal ail-ymchwilio i barau heb fod angen mewn unrhyw ymarferion paru data dilynol. Bydd data a gedwir yn ddarostyngedig i ofynion deddfwriaeth diogelu data.

Adrodd ar ymarferion paru data

- 89 Gall yr Archwilydd Cyffredinol gyhoeddi adroddiadau ar ei ymarferion paru data. Bydd y rhain yn rhoi crynodeb o'r gwaith a'r canlyniadau a sicrhawyd. Fodd bynnag, ni fyddant yn cynnwys unrhyw wybodaeth bersonol a gafwyd i ddibenion paru data a fyddai'n galluogi adnabod unigolyn neu gorff, onid yw'r wybodaeth honno eisoes ym mharth y cyhoedd. Gall yr Archwilydd Cyffredinol adrodd ar gynnydd erlyniadau sydd yn deillio o ymarferion paru data i'r graddau bod yr wybodaeth honno ym mharth y cyhoedd, a bod unrhyw adroddiad o'r fath yn cydymffurfio â deddfwriaeth diogelu data.

Adolygu ymarferion paru data

- 90 Bydd yr Archwilydd Cyffredinol yn adolygu gweithdrefnau paru data yn rheolaidd, er enghraifft o ran a yw ansawdd setiau data yn dderbyniol ac a yw cyrff sy'n cymryd rhan yn bodloni safonau diogelwch.
- 91 Bydd yr Archwilydd Cyffredinol yn adolygu canlyniadau pob ymarfer er mwyn mireinio'r data a ddewisir a'r technegau a ddefnyddir mewn ymarferion yn y dyfodol. Yn rhan o'i adolygiadau, bydd yr Archwilydd Cyffredinol yn ystyried unrhyw gwynion neu sylwadau gan gyrff sy'n cymryd rhan neu gan bobl y proseswyd eu data yn yr ymarferion.

Rhan 3 - Cydymffurfio â'r Cod a Rôl y Comisiynydd Gwybodaeth

Cydymffurfio â'r Cod

- 92 Pan fydd yr Archwilydd Cyffredinol yn dod yn ymwybodol o'r ffaith nad yw corff sy'n cymryd rhan wedi cydymffurfio â gofynion y Cod, bydd yn hysbysu'r corff dan sylw ac yn ceisio sicrhau ei fod yn rhoi mesurau digonol ar waith i fodloni gofynion y Cod.
- 93 Dylid anfon cwestiynau yn ymwneud â'r Cod a phryderon yn ymwneud â ddiffyg cydymffurfio at Swyddog Diogelu Data y corff sy'n cymryd rhan neu at yr Archwilydd Cyffredinol yn y lle cyntaf, cyn cysylltu â'r Comisiynydd Gwybodaeth.

Rôl y Comisiynydd Gwybodaeth

- 94 Mae'r Comisiynydd Gwybodaeth yn rheoleiddio cydymffurfio â deddfwriaeth diogelu data. Os bydd mater yn cael ei atgyfeirio i'r Comisiynydd Gwybodaeth, bydd yn ystyried a yw cyrff sy'n cymryd rhan a'r Archwilydd Cyffredinol wedi cydymffurfio â'r Cod hwn wrth benderfynu a gafwyd achos o dorri deddfwriaeth diogelu data ai peidio ym marn y Comisiynydd Gwybodaeth. Lle bo hynny wedi digwydd, bydd y Comisiynydd Gwybodaeth yn penderfynu a oes angen cymryd camau gorfodi, a natur ac ehangder unrhyw gamau gorfodi. Mae gwybodaeth am ymagwedd y Comisiynydd Gwybodaeth at achosion o dorri rheolau data a gorfodi ar gael ar [wefan y Comisiynydd Gwybodaeth](#).
- 95 Gellir anfon cwestiynau am ddeddfwriaeth diogelu data a rhannu gwybodaeth at y Comisiynydd Gwybodaeth, drwy gysylltu fel a ganlyn:

The Information Commissioner's Office
Wycliffe House
Water Lane
Wilmslow
Cheshire
SK9 5AF

Llinell Gymorth Swyddfa'r Comisiynydd Gwybodaeth: 0303 123 1113 neu 01625 545 745

e-bost: casework@ico.org.uk

Gwefan: <https://ico.org.uk/> (defnyddiwch y ffurflen ymholi ar-lein ar gyfer cwestiynau ynghylch y ddeddfwriaeth y mae'r Comisiynydd Gwybodaeth yn gyfrifol amdani)

- 96 Efallai y gofynnir i'r Comisiynydd Gwybodaeth adolygu gwaith prosesu paru data yr Archwilydd Cyffredinol o dro i dro, er mwyn asesu cydymffurfio â deddfwriaeth diogelu data. Anogir cyrff sy'n cymryd rhan i ofyn i Swyddfa'r Comisiynydd Gwybodaeth adolygu eu gweithdrefnau. Pwrpas yr adolygiad hwn fyddai asesu'r graddau y mae cyrff sy'n cymryd rhan yn cydymffurfio ag egwyddorion diogelu data wrth brosesu data personol i ddibenion ymarferion paru data.

Atodiad 1 - Ynglŷn â'r NFI a'i gweithgareddau

Y Fenter Twyll Genedlaethol

Mae'r NFI yn rhan o waith Swyddfa'r Cabinet i datblygu a darparu mynediad at ddulliau rhannu data, paru data a gweithgarwch dadansoddi er mwyn helpu i atal twyll ar draws Llywodraeth drwy ganfod a lleihau colledion.

Drwy gyfuno ystod eang o sefydliadau cyhoeddus a phreifat ledled y DU, bydd yr NFI yn mynd i'r afael â thwyll drwy ddefnyddio paru data i gymharu gwahanol setiau data i ganfod hawliadau a gordaliadau a allai fod yn dwyllodrus.

Mae'r NFI hefyd yn gweithio gydag asiantaethau archwilio cyhoeddus ym mhob rhan o'r DU i ddadansoddi setiau data allweddol a ddarperir gan adrannau llywodraeth i atal a chanfod twyll. Mae'r sefydliadau sy'n cymryd rhan yn yr NFI yn gyfrifol am fynd ar drywydd y paru ac ymchwilio iddynt, ac am ganfod achosion o dwyll a gordaliadau.

Gweithgareddau'r NFI

Yr Ymarfer Cenedlaethol yw'r ymarfer dwyflynyddol sydd wedi'i sefydlu i ganfod achosion o dwyll, ac mae gwybodaeth am y mathau o barau a gesglir ar gael ar y fanyleb data ar [wefan Swyddfa Archwilio Cymru](#).

Yn rhan o'i gwaith i gynyddu'r defnydd o baru data, mae'r NFI wedi ychwanegu gweithgaredd atal twyll o'r enw AppCheck. Mae'r gweithgaredd hwn yn helpu i atal twyll wrth ymgeisio, gan leihau gwaith gweinyddol a chostau'n gysylltiedig ag ymchwiliadau pellach.

Mae'r NFI hefyd yn cynnig ReCheck sy'n galluogi cyrff sy'n cymryd rhan i ailadrodd ymarferion paru data presennol pan fyddant yn dymuno gwneud hynny er mwyn helpu i ganfod twyll ynghynt.

Mae'r NFI yn gweithredu drwy borth diogel ar y we Fraud Hub lle bydd cyrff sy'n cymryd rhan yn uwchlwytho data ac yn gallu cyrchu adnoddau sydd wedi'u cynllunio i'w helpu i gymryd rhan yn yr NFI.

Atodiad 2 - Diffiniadau

Defnyddiwyd y diffiniadau canlynol yn y Cod hwn.

Term	Diffiniad
Cod	Cod Ymarfer Paru Data 2018
Paru data	Y broses o gymharu setiau data, megis y gyflogres neu gofnodion budd-daliadau un corff yn erbyn cofnodion eraill a gedwir gan yr un corff neu gorff arall, er mwyn pennu i ba raddau y maent yn cyfateb er mwyn canfod hawliadau a thaliadau twyllodrus posibl.
Prif gyswllt	y swyddog a enwebir gan uwch swyddog cyfrifol corff sy'n cymryd rhan i weithredu fel cyswllt â'r Archwilydd Cyffredinol a'i asiantau (fel Swyddfa'r Cabinet) i ddibenion ymarferion paru data
Corff gorfodol	Corff y mae'r Archwilydd Cyffredinol yn unol ag adran 64B o Ddeddf Archwilio Cyhoeddus (Cymru) 2004 yn ei gwneud yn ofynnol iddo ddarparu data ar gyfer ymarfer paru data.
Data cleifion	Data sy'n ymwneud ag unigolyn a gedwir i ddibenion meddygol (o fewn ystyr adran 251 o Ddeddf Gwasanaeth Iechyd Gwladol 2006) ac y gellir adnabod yr unigolyn ohonynt (mae hyn yn cynnwys data clinigol, fel cofnodion meddygol, a data demograffig, fel cyfeiriadau cleifion).
Swyddog cyfrifol	Y Cyfarwyddwr Cyllid neu aelod arall uwch o staff y corff sy'n cymryd rhan a enwebir i fod yn gyfrifol am sicrhau cydymffurfio â'r Cod hwn.
Corff sy'n cymryd rhan	Naill ai corff sy'n cymryd rhan yn orfodol neu'n wirfoddol sy'n darparu data i'r Archwilydd Cyffredinol neu ei asiantau ar gyfer ymarfer paru data.
Corff sy'n cymryd rhan yn wirfoddol	Corff y mae'r Archwilydd Cyffredinol yn ystyried yn briodol i dderbyn data oddi wrtho ar sail wirfoddol i ddibenion paru data.
Deddfwriaeth diogelu data	Fel y'i diffinnir yn Neddf Diogelu Data 2018 (DDD), ac mae'n cynnwys y DDD ynghyd â Rheoliad Diogelu Data Cyffredinol 2016/679 (RhDDC) a rheoliadau perthnasol.

Term	Diffiniad
Rhyngwynebau Rhaglennu Cymwysiadau (APIs)	Meddalwedd sy'n cyrchu ac yn rhyngweithio â systemau a chronfeydd data eraill er mwyn paru data.
Data personol	Data sy'n gysylltiedig ag unigolyn naturiol (byw) sydd yn ei gwneud hi'n bosibl i adnabod yr unigolyn hwnnw yn uniongyrchol neu'n anuniongyrchol.
Paru wrth ymgeisio	Croeswiro gwybodaeth a ddarperir gan bobl sy'n ymgeisio am fudd-daliadau, nwyddau neu wasanaethau yn erbyn setiau data eraill ar adeg ymgeisio.

Wales Audit Office

24 Cathedral Road

Cardiff CF11 9LJ

Tel: 029 2032 0500

Fax: 029 2032 0600

Textphone: 029 2032 0660

We welcome telephone calls in
Welsh and English.

E-mail: info@audit.wales

Website: www.audit.wales

Swyddfa Archwilio Cymru

24 Heol y Gadeirlan

Caerdydd CF11 9LJ

Ffôn: 029 2032 0500

Ffacs: 029 2032 0600

Ffôn Testun: 029 2032 0660

Rydym yn croesawu galwadau
ffôn yn Gymraeg a Saesneg.

E-bost: post@archwilio.cymru

Gwefan: www.archwilio.cymru