



Arlwyo a Maeth Cleifion mewn Ysbytai (Adolygiad Dilynol)

Bwrdd Iechyd Prifysgol Cwm Taf

Blwyddyn archwilio: 2015

Cyhoeddwyd: Hydref 2015

Cyfeirnod y ddogfen: 502A2015

Statws yr adroddiad

Paratowyd y ddogfen hon fel rhan o waith a gyflawnir yn unol â swyddogaethau statudol.

Os gwneir cais am wybodaeth y gallai'r ddogfen hon fod yn berthnasol iddi, tynnir sylw at y Cod Ymarfer a gyhoeddwyd o dan adran 45 o Ddeddf Rhyddid Gwybodaeth 2000. Mae Cod adran 45 yn nodi'r arfer a ddisgwylir gan awdurdodau cyhoeddus wrth ymdrin â cheisiadau, yn cynnwys ymgynghori â thrydydd partiön perthnasol.

Mewn perthynas â'r ddogfen hon, mae Archwilydd Cyffredinol Cymru a Swyddfa Archwilio Cymru yn drydydd partiön perthnasol. Dylid anfon unrhyw ymholiadau ynglŷn â datgelu neu aildefnyddio'r ddogfen hon i Swyddfa Archwilio Cymru yn swyddog.gwybodaeth@archwilio.cymru.

Sara Utleby a gyflawnodd y gwaith.

Cynnwys

Mae'r Bwrdd Iechyd wedi gwneud cynnydd da o ran mynd i'r afael ag argymhellion er mwyn gwella gwasanaethau arlwy a maeth ac mae wedi gostwng lefel y cymhorthdal ar gyfer gwasanaethau arlwy i'r rhai nad ydynt yn gleifion yn sylweddol. Mae rhagor o le i wella rhai agweddau ar sgrinio maethol, sicrhau bod cymorth nyrsio amserol ar gael adeg prydau bwyd a lleihau costau arlwy cleifion.

Adroddiad cryno

Cefndir	4
Ein prif ganfyddiadau	5
Argymhellion	6

Adroddiad manwl

Mae'r trefniadau ar gyfer diwallu anghenion dietegol a maethol cleifion yn parhau i wella ond ni chaiff pob claf ei asesu'n rheolaidd ac mae angen i brosesau dogfennu wella	9
Mae profiadau amser bwyd wedi gwella, ond nid oedd cymorth nyrsio amser bwyd bob amser yn amserol	14
Mae lefel y cymhorthdal ar gyfer gwasanaethau arlwy i'r rhai nad ydynt yn gleifion wedi gostwng yn sylweddol, yn wir dyma'r lleiaf yng Nghymru, ond nid yw costau arlwy cleifion yn cymharu'n ffafriol â Chymru	18
Mae'r trefniadau ar gyfer cynllunio, monitro a chyflwyno adroddiadau ar wasanaethau arlwy a maeth mewn ysbytai yn gadarn ar y cyfan	24

Atodiadau

Dull archwilio	28
Argymhellion cenedlaethol a lleol	30

Adroddiad cryno

Cefndir

1. Mae gwasanaethau arlwygo ysbytai yn rhan hanfodol o'r gofal a roddir i gleifion o gofio bod prydau bwyd maethlon, o ansawdd da yn chwarae rhan hollbwysig wrth helpu cleifion i adsefydlu a gwella. Mae gwasanaethau arlwygo effeithiol yn dibynnu ar gamau cadarn i gynllunio a chydgyssylltu amrywiaeth o brosesau gan gynnwys cynllunio bwydlenni, caffael, cynhyrchu bwyd a dosbarthu prydau bwyd i wardiau a chleifion. Mae'n rhaid i'r holl grwpiau staff amrywiol sy'n rhan o'r prosesau hyn gyfathrebu'n dda â'i gilydd, gan gynnwys rheolwyr, staff arlwygo, dietegwyr, nyrsys, staff cymorth a phorthorion.
2. Mae angen i statws maethol cleifion gael ei asesu a'i fonitro'n gywir, a dylid gwneud trefniadau i helpu cleifion i fwynhau eu prydau bwyd mewn amgylchedd sy'n gydnaws â bwyta. Dylai hyn arwain at y canlyniad dymunol, sef gwasanaeth arlwygo sy'n hyblyg, yn gost-effeithiol ac yn darparu dewis da o brydau bwyd maethlon a all ddiwallu anghenion dietegol penodol cleifion.
3. Yn 2010, gwnaethom gynnal archwiliadau lleol o wasanaethau arlwygo a maeth cleifion mewn ysbytai ledled Cymru, yn dilyn y gwaith a wnaed gan y Comisiwn Archwilio yn 2002¹. Ym mis Mawrth 2011, cyhoeddodd yr Archwilydd Cyffredinol adroddiad² a wnaeth grynhoi canfyddiadau'r gwaith hwn. Daeth adroddiad yr Archwilydd Cyffredinol i'r casgliad bod trefniadau arlwygo a gofal maeth a ddarperir i gleifion wedi gwella'n gyffredinol a bod boddhad cleifion yn dal i fod yn uchel. Fodd bynnag, roedd angen gwneud mwy i sicrhau bod arfer da cydnabyddedig yn cael ei weithredu'n ehangach, yn enwedig mewn perthynas â sgrinio maethol a chynllunio gofal, ac i sicrhau bod cyn lleied o wastraff bwyd â phosibl.
4. Yn ystod hydref 2011, cyhoeddodd Llywodraeth Cymru Safonau Maeth ac Arlwygo Cymru Gyfan ar gyfer Darparu Bwyd a Hylif i Gleifion Mewnol mewn Ysbytai. Mae'r safonau hyn yn disodli fframwaith arlwygo a maeth 2002 ac yn rhoi canllawiau technegol i staff sy'n gyfrifol am ddiwallu anghenion maethol cleifion³. Mae'r safonau hefyd yn nodi'r cynnwys maethol sydd ei angen er mwyn diwallu anghenion amrywiol y boblogaeth ysbyty. Roedd yn ofynnol i gyrrff y GIG gyrraedd y safonau erbyn mis Ebrill 2013.
5. I gefnogi'r broses o gyflwyno'r safonau, cydweithiodd arlwygwyr a dietegwyr ledled Cymru i lunio Fframwaith Bwydlenni Ysbytai Cymru Gyfan, a lansiwyd ddiwedd mis Ionawr 2013. Mae'r Fframwaith yn cynnwys cronfa ddata o eitemau bwydlen cytûn, set safonol o ryseitiau a dulliau coginio, dadansoddiad maethol o bob eitem ar y fwydlen ac amrywiaeth o fyrbrydau sy'n cydymffurfio â'r safonau ac a gaffaelir drwy gontractau Cymru gyfan.

¹ Y Comisiwn Archwilio yng Nghymru, **Portffolio Ysbytai Aciwt - Adolygiad o ganfyddiadau cenedlaethol ar arlwygo**, Mawrth 2002

² <http://www.audit.wales/cy/cyhoeddi/arlwygo-maeth-cleifion-mewn-ysbytai>

³ Mae'r safonau arlwygo a maeth yn anelu at ddiwallu anghenion maethol cleifion a all fwyta ac yfed. Nid yw'r safonau hyn yn gymwys i gleifion a gaiff maeth parenterol neu enterig, hynny yw maetholion a gyflwynir yn fewnwythiennol neu'n uniongyrchol i'r system gastroberfeddol.

-
6. Mae'r Pwyllgor Cyfrifon Cyhoeddus wedi parhau i gadw llygad barcud ar y materion a godwyd gan waith yr Archwilydd Cyffredinol, gan gymryd tystiolaeth gan dystion a chyhoeddi ei adroddiad ei hun ym mis Chwefror 2012⁴. Yn 2014, rhoddodd yr Archwilydd Cyffredinol ymrwymiad i'r Pwyllgor Cyfrifon Cyhoeddus y byddai'n gwneud gwaith dilynol priodol er mwyn monitro'r ffordd y mae cyrff y GIG wedi gweithredu ei argymhellion lleol a chenedlaethol. Roedd yr ymrwymiad hwn yn cynnwys ystyried canfyddiadau unrhyw waith dilynol a wnaed o fewn cyrff y GIG ers 2010.

Ein prif ganfyddiadau

7. Rhwng mis Mawrth a mis Mehefin 2015, gwnaethom waith dilynol ym Mwrdd Iechyd Prifysgol Cwm Taf (y Bwrdd Iechyd) er mwyn asesu i ba raddau yr oedd wedi gweithredu argymhellion cenedlaethol yr Archwilydd Cyffredinol⁵. Gwnaethom hefyd asesu i ba raddau yr oedd y Bwrdd Iechyd wedi mynd i'r afael â'r argymhellion a wnaed fel rhan o waith archwilio lleol yn 2010 ac yna yn 2013.
8. Daethom i'r casgliad fod y Bwrdd Iechyd wedi gwneud cynnydd da o ran mynd i'r afael ag argymhellion er mwyn gwella gwasanaethau arlwygo a maeth ac mae wedi gostwng lefel y cymhorthdal ar gyfer gwasanaethau arlwygo i'r rhai nad ydynt yn gleifion yn sylweddol. Mae rhagor o le i wella rhai agweddau ar sgrinio maethol, sicrhau bod cymorth nyrsio amserol ar gael adeg prydau bwyd a lleihau costau arlwygo cleifion. Daethom i'r casgliad hwn am y rhesymau canlynol:
- Mae'r trefniadau ar gyfer diwallu anghenion dietegol a maethol cleifion yn parhau i wella ond ni chaiff pob claf ei asesu'n rheolaidd ac mae angen i brosesau dogfennu wella:
 - Er bod proses sgrinio maethol yn cael ei chynnal pan dderbynnir cleifion i'r ysbyty, ni chaiff pob claf yn Ysbyty Cwm Rhondda ei ailsgrinio, mae gwybodaeth asesu yn ddarniog weithiau ac nid oes cynlluniau gofal ar waith bob amser.
 - Caiff cydymffurfiaeth â'r llwybr gofal maethol ei hasesu'n rheolaidd a chyflwynir adroddiadau lleol a chorfforaethol ar hynny.
 - Mae'r trefniadau presennol yn sicrhau bod cleifion yn gallu cael bwyd a diod 24 awr y dydd gyda chydymffurfiaeth yn cael ei monitro'n rheolaidd.
 - Caiff eitemau ar y fwydlen eu hasesu o ran eu maeth drwy fframwaith bwydlenni Cymru gyfan y mae'r Bwrdd Iechyd yn cydymffurfio ag ef.
 - Rhoddir gwybodaeth ysgrifenedig i gleifion ar yr hyn i'w ddisgwyl yn yr ysbyty.
 - Mae profiadau amser bwyd wedi gwella, ond nid oedd cymorth nyrsio amser bwyd bob amser yn amserol:
 - Mae cleifion yn gadarnhaol ynghylch gwasanaethau bwyd a chaiff bwydlenni eu cyflwyno'n dda sy'n dangos bod ffocws cryf ar gleifion.

⁴ Cynulliad Cenedlaethol Cymru, [Arlwygo a Maeth Cleifion mewn Ysbytai](#), Chwefror 2012

⁵ Nodir ein dull archwilio yn [Atodiad 1](#). Mae'r gwaith archwilio yn ymwneud yn benodol â chleifion mewnol sy'n oedolion a all fwyta ac yfed yn normal.

-
- Nid oedd cymorth a goruchwyliaeth nyrsio adeg prydau bwyd bob amser yn amserol.
 - Caiff egwyddorion amser bwyd a ddiogelir eu hymgorffori'n ehangach nag o'r blaen.
 - Mae lefel y cymhorthdal ar gyfer gwasanaethau arlwyo i'r rhai nad ydynt yn gleifion wedi gostwng yn sylweddol, yn wir dyma'r lleiaf yng Nghymru, ond nid yw costau arlwyo cleifion yn cymharu'n ffafriol â Chymru:
 - Mae costau prydau bwyd cleifion ynghyd â nifer y prydau bwyd hynny yn cynyddu ond, ledled Cymru, mae costau ac archebion prydau bwyd yn lleihau.
 - Ceir canllawiau clir o ran yr hyn sy'n gyfystyr â phrydau bwyd heb eu gweini gyda gwastraff prydau bwyd heb eu gweini yr isaf yng Nghymru.
 - Mae'r bwlch rhwng cost ac incwm gwasanaethau arlwyo i'r rhai nad ydynt yn gleifion wedi lleihau'n sylweddol, yn wir dyma'r lleiaf yng Nghymru.
 - Mae'r trefniadau ar gyfer cynllunio, monitro a chyflwyno adroddiadau ar wasanaethau arlwyo a maeth mewn ysbytai yn gadarn ar y cyfan:
 - Gwnaed trefniadau sefydledig, drwy'r Grŵp Arlwyo a Maeth, i sicrhau bod polisïau a safonau cenedlaethol ar waith.
 - Mae trefniadau corfforaethol ar gyfer monitro'r llwybr gofal maethol ac ansawdd bwyd yn sefydledig.
 - Mae systemau da ar waith i gasglu adborth gan gleifion ar wasanaethau arlwyo a maeth a gweithredir arno.
9. Crynhoir canfyddiadau manwl o'r gwaith archwilio ym mhrif gorff yr adroddiad hwn.

Argymhellion

10. Mae'r Bwrdd Iechyd wedi llwyddo i gyflawni 25 o argymhellion a nodwyd yn flaenorol yn ein hadroddiadau cenedlaethol a lleol. Mae angen i'r Bwrdd Iechyd barhau i ganolbwyntio ar gyflawni'r argymhellion sy'n weddill lle nodir ei fod ar y trywydd iawn ond nad yw wedi'u cyflawni'n llawn eto, neu lle ystyriwn na wnaed digon o gynnydd, os o gwbl. Hefyd, mae angen i'r Bwrdd Iechyd ailystyried ei fframwaith llywodraethu ac atebolrwydd ar gyfer gwasanaethau arlwyo a maeth yn sgil trefniadau interim ar gyfer portffolios cyfarwyddwyr gweithredol. Nodir yr argymhellion hyn yn [Arddangosyn 1](#). Ceir rhestr lawn o'r argymhellion cenedlaethol a lleol, ynghyd â statws pob argymhelliad yn [Atodiad 2](#).

Arddangosyn 1: Argymhellion cenedlaethol a lleol i'w cyflawni o hyd ym mis Gorffennaf 2015

Argymhellion

Sicrhau y caiff anghenion maeth cleifion eu diwallu

- A1b Dylai cyrff y GIG ddefnyddio'r canlyniadau a gyflwynwyd yn ein hadroddiadau archwilio lleol fel sail dros sicrhau eu bod yn gweithredu Llwybr Gofal Maeth Cymru gyfan yn effeithiol. Yn benodol mae'n rhaid iddynt sicrhau bod prosesau sgrinio maethol yn nodi'n effeithiol bob claf sydd â phroblemau maeth, neu sy'n wynebu risg o'u datblygu, a bod cynlluniau gofal a gweithgareddau monitro priodol yn cael eu sefydlu (Cenedlaethol).
- A2 Nid oes cynlluniau gofal maeth ar waith ar gyfer pob claf. Dylai'r Bwrdd lechyd gynnwys adolygiad o sampl o gynlluniau gofal wrth gynnal archwiliadau ar hap o urddas, amser bwyd wedi'i ddiogelu a sgrinio maethol (Lleol).
- A3 Mae cydymffurfiaeth â'r pecyn e-ddysgu a gyflwynwyd yn 2011 i gefnogi gwelliannau wrth ddefnyddio MUST a siartiau bwyd Cymru gyfan yn wael. Dylai'r Bwrdd lechyd wneud y canlynol:
- ymchwilio i faint o amser sydd ei angen i gwblhau'r pecyn e-ddysgu;
 - sicrhau bod staff nyrsio cyfrifol naill ai'n cael digon o amser i gwblhau'r pecyn e-ddysgu mewn un sesiwn, neu atgoffa'r staff nyrsio y gellir ei gwblhau yn ystod diwrnodau dilynol; a
 - chynnwys y pecyn e-ddysgu mewn hyfforddiant cynefino i newydd-ddyfodiaid (Lleol).
- A6 Gwella cydymffurfiaeth â phrosesau sgrinio maethol a chynllunio gofal drwy:
- archwilio'r rhesymau dros fethu â chydymffurfio gyda staff nyrsio;
 - darparu canllawiau syml ar sut i ddefnyddio'r offeryn sgrinio risg maethol;
 - cofnodi mwy o fanylion am iechyd maethol cleifion ar y ffurflen Asesiad Nyrsio wrth Dderbyn/24 awr; ac
 - ystyried archwilio cydymffurfiaeth â phrosesau sgrinio maethol a pha mor gynhwysfawr yw cynlluniau gofal yn rheolaidd. (Lleol)

Rheoli costau'r gwasanaeth arlwy

- A5b Argymhellwn fod cyrff y GIG yn adolygu eu dulliau rheoli cost cyfredol er mwyn sicrhau eu bod yn gwneud defnydd llawn o lwfansau bwyd a diod dyddiol i gleifion (Cenedlaethol).
- A7a Argymhellwn bennu polisiau prisio a thargedau cynhyrchu incwm sydd â'r nod o sicrhau bod gwasanaethau arlwy i'r rhai nad ydynt yn gleifion yn adennill costau o leiaf, neu, os nad ydynt yn gwneud hynny, bod hynny o ganlyniad i bolisi cymorthdal bwriadol sy'n seiliedig ar ddadansoddiad manwl o gostau (Cenedlaethol).
- A7b Argymhellwn fod cyrff y GIG yn monitro incwm a gwariant ar wasanaethau arlwy i'r rhai nad ydynt yn gleifion yn rheolaidd er mwyn sicrhau bod y gwasanaethau hyn yn perfformio'n ariannol yn ôl y disgwyl ac nad oes diffygion ariannol annerbyniol (Cenedlaethol).
- A1 Ceir gwahaniaethau o ran costau'r gwasanaethau arlwy i gleifion rhwng Ysbyty Brenhinol Morgannwg ac Ysbyty'r Tywysog Siarl o hyd ac nid yw'r gwasanaethau arlwy nad ydynt yn wasanaethau arlwy i gleifion wedi adennill eu costau hyd yma. Dylai'r Bwrdd lechyd barhau i fonitro'r gwahaniaeth o ran costau'r gwasanaethau arlwy i gleifion a sicrhau bod gwasanaethau arlwy nad ydynt yn wasanaethau arlwy i gleifion yn adennill eu costau cyn gynted â phosibl. (Lleol)

Argymhellion

Cynllunio a monitro gwasanaethau'n effeithiol

A10a Argymhellwn fod cyrff y GIG yn datblygu ffordd fwy cynhwysfawr o gofnodi perfformiad gwasanaethau arlwyo a maeth cleifion i'r Bwrdd, sy'n dwyn ynghyd wybodaeth am weithredu'r llwybr gofal maeth a data perfformiad ar gostau gwasanaethau i gleifion a'r rhai nad ydynt yn gleifion, gwastraff bwyd, ac adborth gan gleifion a'u perthnasau, a dylai'r wybodaeth hon gael ei chyflwyno i'r Bwrdd bob blwyddyn o leiaf unwaith y flwyddyn a dylai wneud defnydd priodol o ddata EFMPs. (Cenedlaethol).

A10b Argymhellwn fod cyrff y GIG yn coladu gwybodaeth o sgrinio maethol yn systematig am nifer y cleifion y nodwyd bod ganddynt broblemau maeth, neu eu bod yn wynebu risg o gael problemau maeth, er mwyn deall maint y broblem a'r effaith debygol ar wasanaethau arlwyo a maeth i ddiwallu anghenion y cleifion hyn. (Cenedlaethol).

Adroddiad manwl

Mae'r trefniadau ar gyfer diwallu anghenion dietegol a maethol cleifion yn parhau i wella ond ni chaiff pob claf ei asesu'n rheolaidd ac mae angen i brosesau dogfennu wella

11. Yn 2010, roedd llawer o ysbytai yng Nghymru wedi gwella eu trefniadau er mwyn sicrhau bod anghenion maethol cleifion yn cael eu diwallu ond roedd gwybodaeth yn ddarniog ac nid oedd yn galluogi cynnal trosolwg cyflym o broblemau maethol cleifion nac adolygu statws maethol yn hawdd. Gallai prinder dogfennaeth nyrsio safonol i gofnodi gwybodaeth asesu allweddol fod wedi cyfrannu at ansawdd amrywiol cofnodion nyrsio. Nid oedd holl gyrrff y GIG yn monitro cydymffurfiaeth â'r llwybr gofal maethol yn rheolaidd. O fewn y Bwrdd Iechyd, nodwyd, ar y pryd, nad oedd cleifion bob amser yn cael eu sgrinio wrth eu derbyn i'r ysbyty o ran eu risg maethol, ac nid oedd y wybodaeth a gofnodwyd fel rhan o'r broses sgrinio bob amser yn gynhwysfawr. Nid oedd gan gleifion gynlluniau gofal maethol bob amser. Nododd gwaith archwilio dilynol yn 2013 y bu gwelliannau gyda phroses sgrinio maethol yn cael ei chynnal ar gyfer cleifion wrth eu derbyn i'r ysbyty ond unwaith eto nid oedd cynlluniau gofal ar waith bob amser.

Er bod proses sgrinio maethol yn cael ei chynnal pan dderbynnir cleifion i'r ysbyty, ni chaiff pob claf yn Ysbyty Cwm Rhondda ei ailsginio, mae gwybodaeth asesu yn ddarniog weithiau ac nid oes cynlluniau gofal ar waith bob amser

12. Fel rhan o'n gwaith yn 2015, gwnaethom adolygu cyfres o nodiadau achos ar y ddwy ward yr ymwelwyd â hwy fel rhan o'r archwiliad, sef 10 o nodiadau achos i gyd. Gwnaethom asesu p'un a oedd staff nyrsio yn cynnal proses sgrinio maethol ar gyfer cleifion wrth eu derbyn i'r ysbyty ac yna yn ei hailadrodd yn wythnosol o leiaf, yn ogystal ag ansawdd y broses sgrinio maethol. Nodwyd bod staff nyrsio yn cynnal proses sgrinio maethol ar gyfer cleifion fel mater o drefn wrth eu derbyn i'r ysbyty gan ddefnyddio adnodd sgrinio maethol MUST.⁶ Fodd bynnag, nid oedd pob claf yn cael ei ailsginio yn unol â'i sgôr risg a'i gynllun gofal. Yn Ysbyty Cwm Rhondda, nid oedd gan yr un o'r pum claf sgôr risg faethol gyfredol ac ni lwyddom i ddod o hyd i un o'r pum cynllun gofal maethol.
Yn Ysbyty Brenhinol Morgannwg, cafwyd sgorau risg faethol gyfredol ar gyfer y pump o nodiadau achos a adolygwyd gennym ond roedd un o'r pum cynllun gofal maethol hefyd ar goll.

⁶ Mae'r Adnodd Sgrinio Cyffredinol ar gyfer Diffyg Maeth (MUST) yn adnodd sgrinio pum cam sy'n nodi oedolion, na chânt ddigon o faeth, sy'n wynebu risg o ddiffyg maeth, neu sy'n ordew. Mae hefyd yn cynnwys canllawiau rheoli a all gael eu defnyddio i ddatblygu cynllun gofal.

-
13. Amcangyfrifwyd taldra'r 10 claf am nad oedd gan y naill ward na'r llall stadiomedr taldra. Nododd archwiliad Hanfodion Gofal 2014 mai dim ond 78 y cant o wardiau a allai gael gafael ar adnoddau mesur taldra. Yn Ysbyty Brenhinol Morgannwg, roedd staff nyrsio yn cyfrifo mynegai crynswth corfforol (BMI) gan ddefnyddio taldra hunangofnodedig cleifion, tra yn Ysbyty'r Tywysog Siarl, defnyddiai staff nyrsio amcangyfrifon amgen priodol o daldra.
 14. Mae Safonau Maeth ac Arlwyo Cymru Gyfan yn ei gwneud yn glir bod iechyd y geg a chyfathrebu yn rhan o ofal maethol. Nododd ein hadolygiad fod gwybodaeth am iechyd y geg wedi'i chofnodi yn yr holl nodiadau achos ac roedd wyth allan o'r 10 o nodiadau achos yn cofnodi anawsterau cyfathrebu. Mae canfyddiadau archwiliad Hanfodion Gofal 2014 hefyd yn cefnogi lefelau uchel o gydymffurfiaeth ag iechyd y geg a gwella'r broses o asesu a rheoli anghenion cyfathrebu.
 15. Pan gaiff cleifion eu derbyn i'r ysbyty, bydd staff nyrsio yn cwblhau asesiad cychwynnol, yn ogystal â'r broses sgrinio maethol, sydd i fod dwyn ynghyd wybodaeth am unrhyw anawsterau llyncu, yn ogystal â dewisiadau dietegol. Nododd ein hadolygiad o nodiadau achos nad oedd y gallu i lyncu wedi'i asesu mewn dau o'r 10 o nodiadau achos a adolygwyd. Nododd archwiliad Hanfodion Gofal 2014 mai dim ond 80 y cant o gleifion â phroblemau llyncu a oedd wedi cael cynllun gofal cyfredol. Hefyd, nodwyd bod bylchau mewn gwybodaeth am yr awydd am fwyd, lefelau bwyta ac yfed arferol neu'r angen am ddiet arbennig neu therapiwtig. Nid oedd unrhyw gofnod o ofynion therapiwtig, diwylliannol na ffordd o fyw cyfredol cleifion o ran bwyd a hylif mewn dau o'r 10 o nodiadau achos, ac nid oedd dau o'r 10 o nodiadau achos yn cofnodi lefelau dietegol arferol claf.
Tra'n adolygu'r nodiadau achos, bu'n rhaid i ni edrych ar nifer o wahanol ffynonellau er mwyn dod o hyd i wybodaeth a oedd yn berthnasol i asesiadau maethol cleifion, a oedd yn waith llafurus.
 16. Defnyddiodd staff nyrsio gynlluniau gofal maethol templed ond ni lwyddom i ddod o hyd i ddau o'r 10 o gynlluniau gofal ar gyfer y nodiadau achos a adolygwyd. Nodwyd hefyd fod staff nyrsio yn defnyddio siartiau bwyd Cymru gyfan i gofnodi lefelau hylif cleifion yn hytrach na siartiau hylif Cymru gyfan. Hefyd, nododd nyrs arweiniol y Bwrdd lechyd ar gyfer safonau Hanfodion Gofal, a wnaeth ein helpu i adolygu nodiadau achos, gleifion y dylai eu lefelau hylif fod wedi cael eu monitro ond na wnaed hynny.
 17. Mae gan y Bwrdd lechyd systemau ar waith i nodi'r cleifion hynny sydd angen cymorth i fwyta ac yfed. Ymhlith y rhain mae'r cynllun prydau bwyd yn y gwely, y daflen 'gwneud rownd bwriadol' sy'n nodi faint o gymorth sydd ei angen, y logo yfed diferyn, y cynllun pili pala ar gyfer y cleifion hynny â phroblem wybyddol a byrddau cleifion 'cipolwg' a leolir wrth ymyl gorsafoedd nyrsys. Nid yw'r Bwrdd lechyd yn defnyddio'r system hambwrdd coch i nodi cleifion sydd angen cymorth i fwyta, adeg pryd bwyd, neu y dylid cofnodi eu lefelau bwyd, am ei fod o'r farn bod hyn yn rhoi urddas cleifion yn y fantol. Gwnaethom arsylwi'r systemau eraill oedd ar waith yn ystod ein hymweliadau â'r wardiau.

Caiff cydymffurfiaeth â'r llwybr gofal maethol ei hasesu'n rheolaidd a chyflwynir adroddiadau lleol a chorfforaethol ar hynny

18. Yn 2010, nid oedd holl gyrff y GIG yn monitro cydymffurfiaeth â'r llwybr gofal maethol ac argymhellwyd y dylai'r Bwrdd Iechyd bennu trefniadau i asesu cydymffurfiaeth fel mater o drefn. Erbyn 2013, roedd y Bwrdd Iechyd yn cynnal haparchwiliadau o urddas, amseroedd pryd bwyd a ddiogelir a sgrinio maethol.
19. Mae 'Polisi Maeth ac Arlwygo mewn Ysbytai' y Bwrdd Iechyd yn dynodi bod sgrinio maethol yn bwysig ac mae'r Bwrdd Iechyd wedi parhau i ddatblygu ei drefniadau. Sefydlodd Grŵp Maeth ac Archwilio, sy'n helpu i ddarparu gofal maethol da drwy adolygu polisïau a chanllawiau cenedlaethol, ac yn rhoi cyngor a chanllawiau er mwyn sicrhau bod Llwybr Maethol Cymru Gyfan yn cael ei weithredu'n llwyddiannus. Mae'r grŵp amlddisgyblaethol hwn yn atebol i'r Grŵp Arlwygo a Maeth.
20. Mae aelodau'r Grŵp Maeth ac Archwilio yn helpu i gynnal yr Archwiliadau o Wasanaethau Arlwygo a Maeth Cleifion, sy'n cynnwys Nyrs arweiniol Hanfodion Gofal. Yn ddiweddar, nododd yr Archwiliadau o Wasanaethau Arlwygo a Maeth Cleifion fod llai o gydymffurfiaeth ag asesiadau maethol. Mewn ymateb, mae'r Grŵp Maeth ac Archwilio wedi datblygu adnodd archwilio MUST (Adnodd Sgrinio Cyffredinol ar gyfer Diffyg Maeth) penodol i'w ddefnyddio ar lefel ward er mwyn gwella cydymffurfiaeth a chodi proffil asesiadau maethol. Mae archwiliad MUST yn asesu'r canlynol:
 - p'un a gynhelir proses sgrinio maethol o fewn 24 awr i dderbyn claf i'r ysbyty;
 - p'un a gofnodir pwysau;
 - p'un a gymerir camau priodol yn dibynnu ar sgôr risg MUST;
 - p'un a ailadroddir y broses sgrinio maethol ar adegau priodol;
 - p'un a gaiff gofynion dietegol neu weithredol arbennig eu hadlewyrchu mewn cynlluniau gofal;
 - p'un a gaiff anghenion hydradu cleifion eu diwallu a ph'un a ddefnyddir siartiau cydbwysedd hylif yn briodol; a
 - ph'un a rennir anghenion dietegol cleifion â staff arlwygo.
21. Bellach, asesir cydymffurfiaeth â MUST bob mis, ar bob ward gan staff wardiau tra bod nyrs arweiniol safonau Hanfodion Gofal hefyd yn cynnal hapwiriadau. Caiff y canlyniadau eu dwyn ynghyd gan nyrs arweiniol safonau Hanfodion Gofal, sy'n cyflwyno adroddiad chwarterol i'r Pwyllgor Ansawdd a Diogelwch.
22. Mae cydymffurfiaeth â'r broses sgrinio maethol yn un o dri metrig gorfodol ar ddangosfwrdd nyrsio a bydwreigiaeth Cymru gyfan gydag adroddiadau rheolaidd yn cael eu cyflwyno i Lywodraeth Cymru. Mae'r metrig hwn hefyd wedi ei gynnwys yn Nangosfwrdd Perfformiad Integredig y Bwrdd Iechyd a gyflwynir yn holl gyfarfodydd y Bwrdd. Dengys data a gyflwynwyd i'r Bwrdd ym mis Gorffennaf 2015 fod cydymffurfiaeth â'r broses sgrinio maethol yn 95 y cant neu fwy ar y cyfan ond ym mis Mawrth roedd wedi gostwng i 93 y cant.
23. Yn 2010, nid oedd unrhyw raglenni hyfforddi rheolaidd na hyfforddiant gloywi ar gael i staff wardiau ar sut i ddefnyddio'r adnoddau sgrinio maethol a dogfennaeth asesu. Cyflwynodd Llywodraeth Cymru becyn hyfforddi e-ddysgu ar sut i ddefnyddio llwybr

gofal maethol Cymru gyfan a siartiau bwyd a hylif Cymru gyfan ym mis Medi 2011. Roedd yn ofynnol i staff nyrsio ar wardiau gwblhau'r pecyn hyfforddi e-ddysgu o fewn 12 mis i'r dyddiad hwn a byddai staff newydd yn ei gwblhau o fewn 12 mis i'w penodi. Nododd ein hadolygiad dilynol yn 2013 fod cydymffurfiaeth â'r pecyn hyfforddi e-ddysgu yn wael. Mae ein gwaith archwilio diweddar wedi nodi bod 14 y cant o newydd-ddyfodiaid wedi dilyn y modiwl e-ddysgu ac roedd cydymffurfiaeth gyffredinol yn 77 y cant i bob aelod o staff. Mae'r Bwrdd Iechyd yn gweithio i gynyddu cyfraddau cydymffurfiaeth lawn erbyn mis Mawrth 2016. Sefydlodd sesiynau yn yr ystafell ddsbarth wedi'u cynnal gan nyrs arweiniol safonau Hanfodion Gofal. Er i nifer fawr fynd i'r sesiynau hyn i ddechrau, mae lefelau presenoldeb wedi gostwng o ganlyniad i lwythi gwaith trwm gyda wardiau yn methu â rhyddhau staff i fynd iddynt. Yn ystod ein hymweliadau â'r wardiau, dywedodd staff wrthym am broblemau yn ceisio defnyddio'r system e-ddysgu yn sgil problemau yn cael gafael ar gyfrineiriau a mynediad ffisegol i gyfrifiadur, sy'n effeithio ar gydymffurfiaeth.

- 24.** Yn y Bwrdd Iechyd yn 2010, nodwyd bod staff wardiau yn cydymffurfio ag ymarferion hylendid bwyd sylfaenol, ond roedd lle i ddarparu canllawiau syml. Erbyn 2013, roedd staff arlwyo wardiau'r Bwrdd Iechyd yn cael hyfforddiant gloywi ar hylendid bwyd bob dwy flynedd. Nododd ein harchwiliad diweddaraf fod y trefniadau hyn yn parhau ac mae trafodaethau yn mynd rhagddynt ar hyfforddi staff arlwyo wardiau i gwblhau siartiau bwyd Cymru gyfan.

Mae'r trefniadau presennol yn sicrhau bod cleifion yn gallu cael bwyd a diod 24 awr y dydd gyda chydymffurfiaeth yn cael ei monitro'n rheolaidd

- 25.** Yn 2010, nodwyd bod gan y rhan fwyaf o ysbytai drefniadau ar waith i ddarparu byrbrydau ond dywedodd llawer o gleifion nad oedd byrbrydau ar gael rhwng prydau. Yn ôl Safonau Maeth ac Arlwyo Cymru Gyfan dylai byrbrydau gael eu cynnig dwy neu deirgwaith y dydd gyda byrbrydau yn cael eu cynnig gyda'r nos i bob claf oherwydd y bwlch hir rhwng y pryd nos a brecwast.
- 26.** Yn y Bwrdd Iechyd, mae byrbrydau ar gael rhwng prydau ac i gleifion sy'n methu pryd bwyd. Caiff amrywiaeth o fyrbrydau, fel bisgedi, ffrwythau ffres, iogyrtiau, caws a chraceri a brechdanau, yn ogystal â phrif fwydydd fel bara, grawnfwyd a llaeth, eu cadw yng ngheginau wardiau. Cynigir byrbrydau pan weinir diodydd ganol bore a chanol prynhawn ond caiff cleifion ofyn am fyrbrydau gan staff nyrsio a staff arlwyo wardiau unrhyw bryd. Yn ystod ein hymweliad ag Ysbyty Brenhinol Morgannwg, nid oedd staff wardiau yn siŵr am argaeledd byrbrydau.
- 27.** Mae'r Bwrdd Iechyd yn monitro argaeledd byrbrydau drwy Archwiliadau o Wasanaethau Arlwyo a Maeth Cleifion.
- 28.** Yn ogystal â byrbrydau, gall staff ddefnyddio peiriannau gwerthu poeth ac oer ar gyfer cleifion sydd angen prydau bwyd y tu allan i oriau am iddynt gael eu trosglwyddo i'r ysbyty yn hwyr neu eu bod wedi methu pryd bwyd. Defnyddir tocynnau ar gyfer y peiriannau gwerthu. Mae'r peiriannau gwerthu poeth ac oer hefyd ar gael i gleifion - yn yr adrannau damweiniau ac achosion brys - sydd angen pryd poeth.

-
- 29.** Nododd archwiliad Hanfodion Gofal 2014 fod wardiau yn cydymffurfio'n llawn o ran sicrhau bod 'amrywiaeth o fyrbrydau ar gael i gleifion sydd wedi colli pryd o fwyd neu sy'n llwglyd rhwng prydau bwyd' gyda 94 y cant o gleifion bob amser yn cael bwyd a byrbrydau maethlon neu'n eu cael fel arfer.
Mae'r Bwrdd Iechyd hefyd yn monitro argaeledd byrbrydau drwy'r Archwiliadau o Wasanaethau Arlwyo a Maeth Cleifion a gynhelir bob yn ddeufis ar gyfer y Bwrdd Iechyd cyfan.
- 30.** Mae'r safonau ar gyfer bwyd a diod cleifion yn nodi y dylid cynnal saith neu wyth rownd diodydd, sy'n cynnig diodydd poeth ac oer, bob dydd, ac y dylai dŵr mewn jygiau gael ei newid deirgwaith y dydd. Nododd archwiliad Hanfodion Gofal 2014 fod dŵr yfed ar gael ac o fewn cyrraedd cleifion, ond dim ond 52 y cant o wardiau a oedd yn cynnal saith rownd diodydd neu fwy'r dydd, ac yn ailgyflenwi jygiau dŵr deirgwaith y dydd.
Yn ystod ein hymweliadau â'r wardiau, dywedodd rheolwyr wardiau a staff arlwyo wardiau wrthym eu bod yn darparu rhwng saith ac wyth diod y dydd a bod jygiau dŵr fel arfer yn cael eu newid deirgwaith y dydd.

Caiff eitemau ar y fwydlen eu hasesu o ran eu maeth drwy fframwaith bwydlenni Cymru gyfan y mae'r Bwrdd Iechyd yn cydymffurfio ag ef

- 31.** Yn 2010, nodwyd bod dietegwyr yn helpu i gynllunio bwydlenni ar gyfer pob ysbyty ond nid oedd pob un wedi'i hasesu o ran ei maeth. Yn y Bwrdd Iechyd, roedd dietegwyr a chlinigwyr yn helpu i ddatblygu strategaethau a pholisïau drwy'r Grŵp Arlwyo a Maeth. Roedd dietegwyr hefyd wedi chwarae rhan bwysig yn y gwaith o gynllunio bwydlenni a dadansoddi cynnwys maeth ryseitiai. Ers hynny, mae Llywodraeth Cymru wedi cyhoeddi Safonau Maeth ac Arlwyo Cymru Gyfan, sy'n nodi'r 12 maetholyn gofynnol i'w dadansoddi. Yn ôl y Bwrdd Iechyd, roedd yn cydymffurfio'n llawn â fframwaith bwydlenni Cymru gyfan gan ddefnyddio'r ryseitiai yn y gronfa ddata i ddylunio bwydlenni cleifion. Mae'r holl eitemau bwyd yn y peiriannau gwerthu hefyd wedi cael eu hasesu o ran eu maeth.
- 32.** Mae'r grŵp gweithredol amlddisgyblaethol ar gyfer bwydlenni yn gweithio i ddylunio bwydlenni sy'n bodloni gofynion egni a maetholion gofynnol. Mae'r Bwrdd Iechyd yn cyfrannu at grŵp fframwaith bwydlenni Cymru gyfan lle trafodir cydymffurfiaeth â'r fframwaith bwydlenni a safonau arlwyo a maeth, yn ogystal â sut y caiff ei integreiddio o fewn systemau adrodd cyfredol â sefydliadau'r GIG. Mae'r Bwrdd Iechyd hefyd yn cyfrannu at grŵp cynghori ar nwyddau Cymru gyfan, gan weithio gyda'r dietegydd caffael a leolir o fewn Partneriaeth Cydwasanaethau'r GIG, er mwyn sicrhau bod cyflenwyr bwyd yn darparu gwybodaeth faethol am eu cynhyrchion er mwyn asesu cydymffurfiaeth â safonau maethol.

Rhoddir gwybodaeth ysgrifenedig i gleifion ar yr hyn i'w ddisgwyl yn yr ysbyty

33. Mae safonau maeth ac arlwyo Cymru gyfan 2011 yn ei gwneud yn glir y dylid rhoi gwybodaeth i gleifion a'u gofalwyr am yr hyn i'w ddisgwyl o ran byrbrydau a phrydau bwyd yn yr ysbyty. Yn 2012, cyhoeddodd y Prif Swyddog Meddygol a Phrif Swyddog Nyrsio Cymru lythyr ar y cyd mewn perthynas â darpariaeth arlwyo a bwyd mewn ysbytai, gan ofyn i gyrff y GIG sicrhau bod cleifion yn cael y wybodaeth a nodwyd yn llythyr yr Archwilydd Cyffredinol sef **Bwyta'n Dda yn yr Ysbyty - Yr Hyn y Dylech ei Ddisgwyl**. Yn 2010, nodwyd bod llyfryn gwybodaeth y Bwrdd lechyd yn amlinellu'r hyn y gallai cleifion ei ddisgwyl o ran eu gofal, fel cael cymorth prydlon adeg prydau bwyd er mwyn sicrhau eu bod yn gallu mwynhau pryd cynnes a blasus. Nododd ein gwaith dilynol yn 2013 fod y neges hon yn cael ei hatgyfnerthu drwy ei Addewid o ran Urddas, gyda phedwar o'r 16 o addewidion yn ymwneud ag adegau prydau bwyd.
- Roedd yr 'Addewid o ran Urddas' i'w weld yn amlwg ar wardiau ac roedd yn rhan o ddogfennaeth ymyl gwely. Mae'r trefniadau hyn yn dal i fod ar waith.
34. Mae'r Addewid o ran Urddas yn rhan o holl becynnau nodiadau nyrsio oedolion a chaiff staff eu hannog i'w drafod â chleifion/teuluoedd. Hefyd, mae gwybodaeth am fwydlenni cleifion ar gael ar wefan y Bwrdd lechyd os bydd cleifion am ei gweld.

Mae profiadau amser bwyd wedi gwella, ond nid oedd cymorth nyrsio amser bwyd bob amser yn amserol

35. Yn 2010, roedd y rhan fwyaf o ysbytai yn cynnig dewis priodol o brydau ac roedd cleifion yn fodlon ar y bwyd a gawsant ar y cyfan. Fodd bynnag, nid oedd pob claf yn cael yr help yr oedd ei angen arnynt amser bwyd a gellid gwneud mwy i ymgorffori egwyddorion amser bwyd a ddiogelir ar rai wardiau. Yn y Bwrdd lechyd, dangosodd ein gwaith yn 2010 fod boddhad cyffredinol â gwasanaethau arlwyo mewn ysbytai yn uchel ond gellid gwella rhai agweddau ar amser bwyd, yn arbennig cydymffurfiaeth â'r polisi amser bwyd a ddiogelir a sicrhau bod pob claf yn cael y cyfle i baratoi ar gyfer eu prydau.
36. Yn 2013, nodwyd bod y Bwrdd lechyd wedi cymryd camau cadarnhaol i wella profiadau amser bwyd cleifion a bod cydymffurfiaeth ag amseroedd bwyd a ddiogelir wedi gwella gyda staff nyrsio ar gael ar y cyfan i helpu cleifion ar yr adeg gywir. Hefyd, cyflwynwyd bwydlen dymhorol newydd a oedd yn cynnig mwy o amrywiaeth i gleifion, gan gydymffurfio â safonau maeth ac arlwyo Cymru gyfan.
- Hefyd, datblygwyd canllawiau ar amseroedd bwyd i staff nyrsio. Mae'r canllawiau hyn yn nodi bod disgwyl i gynlluniau gwely prydau bwyd gael eu llunio bob dydd er mwyn rhoi gwybodaeth i staff arlwyo am ofynion maethol cleifion, tra dylai nyrs ddynodedig fod gyda chynorthwyyr arlwyo adeg gweini prydau bwyd.

Mae cleifion yn gadarnhaol ynghylch gwasanaethau bwyd a chaiff bwydlenni eu cyflwyno'n dda sy'n dangos bod ffocws cryf ar gleifion

- 37.** Mae 'Polisi Maeth ac Arlwygo mewn Ysbytai' y Bwrdd Iechyd yn dynodi y dylai gwasanaethau arlwygo ddarparu bwydlen sy'n rhoi dewis i gleifion, yn ogystal â chefnogi eu hanghenion maethol a diwylliannol. Ar hyn o bryd mae'r Bwrdd Iechyd yn gweithredu cylch bwydlenni wythnosol. Mae'r Bwrdd Iechyd yn anelu at sicrhau bod dewis da ar gael ac mae wedi parhau i ddefnyddio bwydlenni tymhorol er mwyn cynyddu'r amrywiaeth a gynigir i gleifion. Mae bwydlenni yn cynnwys cymysgedd o opsiynau mwy ysgafn, yn ogystal â phrydau bwyd traddodiadol. Yn adroddiad Hanfodion Gofal 2014, roedd cleifion yn gadarnhaol ynghylch ansawdd y bwyd a diod a gafwyd mewn ysbytai, ynghyd â faint oedd ar gael, gyda 95 y cant o'r ymatebion yn dynodi eu bod o'r farn eu bod bob amser neu fel arfer yn cael bwyd a byrbrydau maethlon drwy gydol eu harhosiad. Caiff boddhad cleifion ei fonitro hefyd drwy'r Archwiliadau o Wasanaethau Arlwygo a Maeth Cleifion gyda lefelau uchel o foddhad yn cael eu cofnodi'n gorfforaethol, sef tua 90 y cant.
- 38.** Caiff bwydlenni cleifion eu cyflwyno'n dda ac maent bob amser ar gael ar lefel ward fel bod cleifion yn gallu dewis beth i'w gael. Gorchuddir y bwydlenni hyn â haen gwrthfacterol er mwyn atal heintiau rhag lledu. Hefyd, mae gwaith yn mynd rhagddo i ddylunio bwydlenni â lluniau er mwyn helpu cleifion ag anawsterau cyfathrebu i ddewis beth i'w gael.

Nid oedd cymorth a goruchwyliaeth nyrsio adeg prydau bwyd bob amser yn amserol

- 39.** Nododd archwiliad Hanfodion Gofal 2014 fod pob ward yn helpu cleifion i baratoi ar gyfer prydau bwyd, roedd byrddau gwely ac ardaloedd cymunedol yn cael eu tacluso, ac roedd pob pryd o fewn cyrraedd hawdd. Fel rhan o'n harchwiliad diweddaraf, gwnaethom ymweld ag un ward yn Ysbyty Brenhinol Morgannwg ac un ward yn Ysbyty Cwm Rhondda er mwyn arsylwi'r gwasanaeth prydau bwyd amser cinio. Nodwyd y canlynol gennym:
- Roedd staff arlwygo wardiau yn wybodus o ran anghenion maethol cleifion a'u dewisiadau dietegol a byddent yn helpu i dorri bwyd yn fân ac agor deunydd pecynnu. Roeddent hefyd yn annog cleifion i fwyta, gan eu temtio ag opsiynau gwahanol pan nad oeddent yn fodlon bwyta pryd poeth.
 - Yn Ysbyty Brenhinol Morgannwg, roedd staff nyrsio ac arlwygo yn cydweithio'n dda i sicrhau bod gwasanaeth prydau bwyd effeithiol yn cael ei ddarparu. Byddai holl staff y wardiau yn cael gwybod pan oedd y gwasanaeth prydau bwyd ar fin dechrau ac roedd gan bob rhan o'r ward staff penodol i gynorthwyo cleifion.
 - Yn Ysbyty Cwm Rhondda, nid oedd yn ymddangos bod y cynorthwyydd arlwygo wardiau yn cael cefnogaeth gystal. Er bod staff nyrsio yn mynd gyda'r cynorthwyydd arlwygo wardiau yn ystod y gwasanaeth prydau bwyd, nid oedd digon ohonynt i sicrhau bod pob claf yn cael cymorth amserol gyda'i bryd bwyd adeg gweini.

40. Nododd archwiliad Hanfodion Gofal 2014 fod gan bob ward systemau ar waith i ganiatáu i deulu neu ffrindiau helpu adeg prydau bwyd. Ar y ddwy ward yr ymwelwyd â hwy, dywedodd staff nyrsio wrthym eu bod yn croesawu ac yn annog teulu a ffrindiau i helpu cleifion adeg prydau bwyd. Yn ystod ein hymweliad, ni welsom unrhyw deulu na ffrindiau yn helpu cleifion i fwyta.
41. Mae **Arddangosyn 2** yn nodi'r gwahaniaethau a welsom rhwng Ysbyty Brenhinol Morgannwg ac Ysbyty Cwm Rhondda. Mae ein harsylwadau yn seiliedig ar yr hyn roeddem yn disgwyl ei weld a ph'un a oedd hyn yn wir am bob claf, rhai cleifion neu ddim un claf. Ar y diwrnod yr ymwelwyd â'r wardiau yn Ysbyty Cwm Rhondda, roedd y rheolwr wardiau yn absennol, a allai gyfrif am rai o'r gwahaniaethau a welwyd o ran ymarfer.

Arddangosyn 2: Prif gamau gweithredu a arsylwyd fel rhan o'r gwasanaeth amser cinio

Arsylwadau o'r gwasanaeth amser cinio	YBM	YCRh
Cleifion yn cael help i baratoi ar gyfer prydau bwyd, gan gynnwys mynd i'r toiled, golchi dwylo ac eistedd i fyny neu godi o'r gwely	Pawb	Rhai (weithiau)
Ardaloedd/byrddau ymyl y gwely yn cael eu tacluso cyn gweini prydau bwyd	Pawb	Rhai (weithiau)
Ardaloedd/byrddau ymyl y gwely yn cael eu clirio o ran gwastraff clinigol	Pawb	Rhan fwyaf
Staff arlwyo wardiau yn gwisgo dillad diogelu	Pawb	Pawb
Tymheredd bwyd yn cael ei gofnodi cyn dechrau gweini prydau bwyd	Pawb	Pawb
Staff nyrsio yn mynd gyda'r staff arlwyo wardiau wrth weini prydau bwyd	Pawb	Rhan fwyaf
Cleifion sydd angen helpu i fwyta yn gallu cael eu nodi'n hawdd	Pawb	Pawb
Prydau bwyd yn cael eu gadael o fewn cyrraedd hawdd i gleifion	Pawb	Pawb
Help yn cael ei roi i dorri bwyd yn fân neu agor deunydd pecynnu	Pawb	Pawb
Cleifion sydd angen help yn ei gael yn brydlon	Pawb	Rhai (weithiau)
Staff nyrsio yn goruchwyllo ac yn annog cleifion i fwyta drwy gydol yr amser bwyd	Pawb	Rhan fwyaf

Ffynhonnell: Arsylwadau o wasanaethau amser cinio Swyddfa Archwilio Cymru

-
- 42.** Mae'r Bwrdd Iechyd yn defnyddio archwiliadau o Wasanaethau Arlwygo a Maeth bob yn ddeufis i sicrhau cydymffurfiaeth â hylendid bwyd, arferion gwasanaeth bwyd disgwylidig a phrofiad cleifion. Mae'r archwiliadau hyn yn edrych ar gydymffurfiaeth yn erbyn rhestr o ffactorau fel monitro dewis cleifion, amser bwyd a ddiogelir, arsylwi hylendid bwyd a monitro gweithgareddau staff yn ystod prydau bwyd. Caiff staff arlwygo a nyrsio, dietegwyr, a therapyddion llferydd ac iaith eu hannog i gymryd rhan yn y broses archwilio er mwyn sicrhau dull amlddisgyblaethol o fonitro safonau.

Caiff egwyddorion amser bwyd a ddiogelir eu hymgorffori'n ehangach nag o'r blaen

- 43.** Nodir y safon ar gyfer amseroedd bwyd a ddiogelir ym Mholisi'r Bwrdd Iechyd ar gyfer Amseroedd Bwyd a Ddiogelir Cleifion. Nododd ein harchwiliad yn 2010 rai materion gyda chydymffurfiaeth â'r polisi amseroedd bwyd a ddiogelir, ond erbyn ein gwaith dilynol yn 2013 roedd y sefyllfa yn well. Caiff cydymffurfiaeth ag amseroedd bwyd a ddiogelir ei monitro gan y nyrs Hanfodion Gofal, yn ogystal â bod yn un o'r cwestiynau yn yr archwiliadau o Wasanaethau Arlwygo a Maeth Cleifion.
- 44.** Ar y ddwy ward lle arsylwyd y gwasanaeth prydau bwyd amser cinio, roedd arwyddion wrth y fynedfa i'r ward yn egluro diben amseroedd bwyd a ddiogelir a phryd roeddent yn gymwys ond nid oedd hyn yn gyson. Gellid hefyd fod yn fwy eglur o ran annog perthnasau i helpu yn ystod prydau bwyd.
- 45.** Ar y cyfan, roedd amseroedd bwyd a ddiogelir yn cael eu harsylwi gyda gweithgarwch clinigol nad oedd yn hanfodol yn 'distewi' ychydig cyn i brydau bwyd ddechrau cael eu gweini. Roedd staff yn hyderus bod amseroedd bwyd a ddiogelir yn gweithio'n dda gyda chydweithwyr proffesiynol yn cefnogi'r egwyddorion. Yn Ysbyty Brenhinol Morgannwg, gwnaethom arsylwi rheolwr ward yn herio porthor a oedd wedi dod i gasglu claf. Yn ystod ein hymweliadau â'r wardiau, gwnaethom nodi'r canlynol:
- Ar y cyfan, roedd staff gofal iechyd proffesiynol yn gadael y wardiau ar ddechrau'r gwasanaeth prydau bwyd, ac, os oeddent yn aros, bach iawn o ryngweithio â chleifion a staff nyrsio a gafwyd.
 - Roedd coridorau yn dal i gael eu glanhau wrth weini bwyd ar y ward yn Ysbyty Cwm Rhondda ond ni wnaed hyn wrth ymyl gwelyau cleifion ac nid oedd yn amharu ar y troli bwyd.
 - Ar un ward yn Ysbyty Cwm Rhondda, daeth porthor i ddsbarthu meddyginiaeth ond ni chafodd ei weld yn ardaloedd y cleifion, nid arhosodd yn hir, ac ni wnaeth effeithio ar y gwasanaeth prydau bwyd.

Mae lefel y cymhorthdal ar gyfer gwasanaethau arlwyio i'r rhai nad ydynt yn gleifion wedi gostwng yn sylweddol, yn wir dyma'r lleiaf yng Nghymru, ond nid yw costau arlwyio cleifion yn cymharu'n ffafriol â Chymru

46. Yn 2010, roedd gwybodaeth ariannol am wasanaethau arlwyio yn wael ar y cyfan a, lle'r oedd ar gael, dangosodd gryn amrywiad mewn costau o fewn a rhwng sefydliadau'r GIG. Ychydig iawn o ysbytai a oedd yn cynhyrchu digon o incwm i adennill holl gostau darparu gwasanaethau arlwyio i'r rhai nad ydynt yn gleifion ac ychydig iawn o gyrff y GIG oedd â pholisi cytûn ar gymhorthdal. Argymhellodd yr Archwilydd Cyffredinol y dylid datblygu model clir ar gyfer costio gwasanaethau arlwyio cleifion a gwasanaethau arlwyio i'r rhai nad ydynt yn gleifion . Yn 2012, cytunodd gyrff y GIG yng Nghymru i weithredu model costio newydd ar gyfer gwasanaethau arlwyio fel rhan o'r System Rheoli Perfformiad Ystadau a Chyfleusterau wedi'i gefnogi gan ddiffiniadau data diwygiedig. Ychydig iawn o gynnydd a wnaed i gyfrifiaduro systemau arlwyio ysbytai ac roedd y rhan fwyaf o systemau rheoli gwybodaeth cyfredol arlwyio yn dibynnu ar brosesau papur â llaw.
47. Ar yr un pryd, roedd gyrff y GIG yn mabwysiadu mesurai i reoli costau gwasanaethau arlwyio. Fodd bynnag, roedd lle i wneud mwy o ddefnydd o ryseitiau safonol wedi'u costio, cytuno ar lwfansau bwyd a diod ar gyfer cleifion, safoni contractau arlwyio lleol a gostwng lefelau gwastraff bwyd, a oedd yn annerbyniol o uchel. Argymhellodd yr Archwilydd Cyffredinol y dylai sefydliadau'r GIG anelu at sicrhau nad oedd mwy na 10 y cant o wastraff. Yna, pennodd Llywodraeth Cymru darged gwastraff bwyd o 10 y cant ar gyfer prydau bwyd heb eu gweini i'w gyflawni erbyn diwedd 2012-13. Nododd ein harchwiliad dilynol yn 2013 fod y Bwrdd Iechyd wedi lleihau gwastraff ac yn cyflawni'r targed gwastraff a bennwyd gan Lywodraeth Cymru yn gyfforddus.

Mae costau prydau bwyd cleifion ynghyd â nifer y prydau bwyd hynny yn cynyddu ond, ledled Cymru, mae costau ac archebion prydau bwyd cleifion yn lleihau

48. Dengys cyflwyniadau data EFPMS y Bwrdd Iechyd fod cost gwasanaethau arlwyio cleifion wedi cynyddu 23 y cant, o £4.93 miliwn yn 2011-12 i £6.07 miliwn yn 2010-11 i £20.55 miliwn yn 2013-14 ([Arddangosyn 3](#)). Yn y cyfamser, lleihaodd y costau hyn 5 y cant ledled Cymru. Awgryma ein dadansoddiad o ddata EFPMS fod costau arlwyio cleifion wedi cynyddu oherwydd darpariaeth a chostau staff cynyddol. Fodd bynnag, dim ond cynnydd o 5 y cant a gafwyd ym mhrydau bwyd cleifion o 1.62 miliwn yn 2011-12 i 1.70 miliwn yn 2013-14, tra ledled Cymru, lleihaodd nifer y prydau y gofynnwyd amdanynt 4 y cant.
49. Dynododd y Bwrdd Iechyd fod yr uned gynhyrchu ganolog yn methu ag adennill tua £50,000 o'i chostau rhedeg. Ar hyn o bryd, mae'r uned yn ailgodi tâl ar y rheolwr arlwyio am y cynhyrchion coginio a rhewi a gyflenwir, a gaiff eu prasio i adlewyrchu cost y bwydydd a chostau cynhyrchu (hy, costau staff a nwyddau traul fel y cynwysyddion

bwyd). Fodd bynnag, nid yw'r prisiau yn cynnwys y 'colledion'. At hynny, mae trefniadau cyllidebol cyfredol y Bwrdd Iechyd ar gyfer gwasanaethau arlwyo yn golygu na chaiff 'colledion' yr uned eu hadlewyrchu yn nata'r EFMPs. Yn y dyfodol, bydd y model gwasanaeth yn newid gyda'r uned yn rheoli'r gyllideb bwydydd yn ogystal â'r gyllideb gynhyrchu.

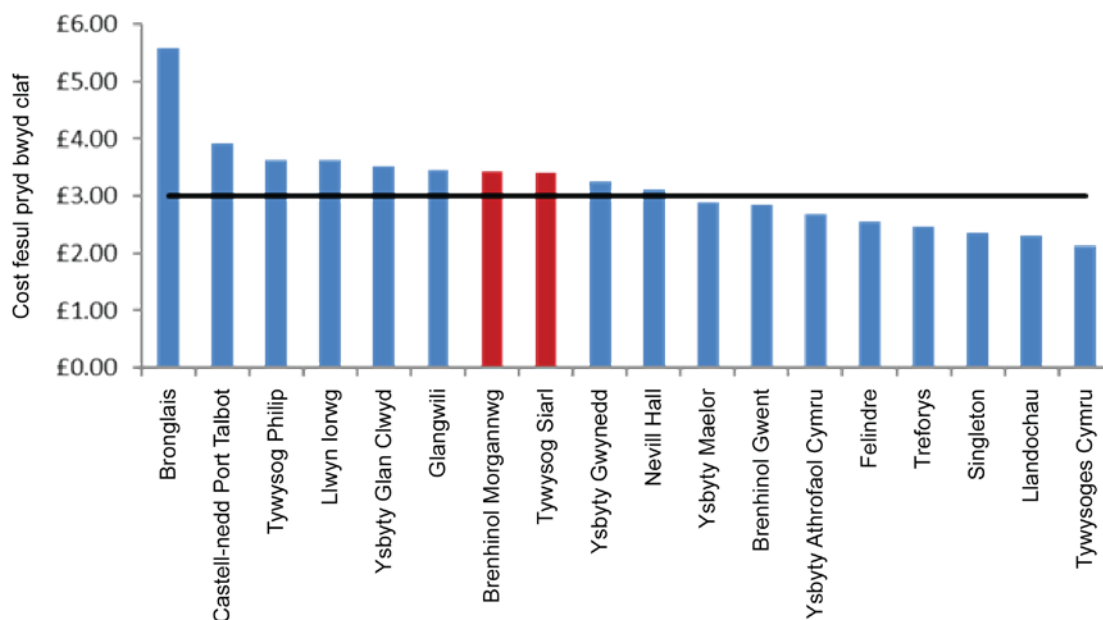
Arddangosyn 3: Mae costau gwasanaethau arlwyo cleifion yn cynyddu

Blwyddyn	Cost gwasanaethau arlwyo (£ miliwn)	
	Cwm Taf	Cymru
2011-12	4.93	38.95
2012-13	6.05	37.26
2013-14	6.07	36.97

Ffynhonnell: Dadansoddiad Swyddfa Archwilio Cymru o Adroddiad 2012-13 ar Berfformiad Cyfleusterau Ystadau'r GIG yng Nghymru a data atodol 2013-14

50. Nid yw'r Bwrdd Iechyd wedi pennu cost ddyddiol darged ar gyfer prydau bwyd fesul claf. Mae'r Bwrdd Iechyd yn cydnabod bod gwasanaethau arlwyo cleifion yn gymharol ddrutach na'r rhan fwyaf o fyrddau iechyd eraill o gymharu costau fesul pryd bwyd claf. Dengys y data EFPMS ar gyfer 2013-14 fod y gost fesul pryd bwyd claf yn £3.55 yn holl ysbytai'r Bwrdd Iechyd, wedi cynyddu o £3.03 yn 2011-12. Mae'r costau fesul pryd bwyd claf yn Ysbyty'r Tywysog Siarl ac Ysbyty Brenhinol Morgannwg yn uwch na chyfartaledd ysbytai aciwt ([Arddangosyn 4](#)).

Arddangosyn 4: Mae costau'r Bwrdd Iechyd fesul pryd bwyd claf yn uwch na chost gyfartalog ysbytai aciwt



Ffynhonnell: Dadansoddiad Swyddfa Archwilio Cymru o ddata atodol 2013-14 ar Berfformiad Cyfleusterau Ystadau'r GIG yng Nghymru

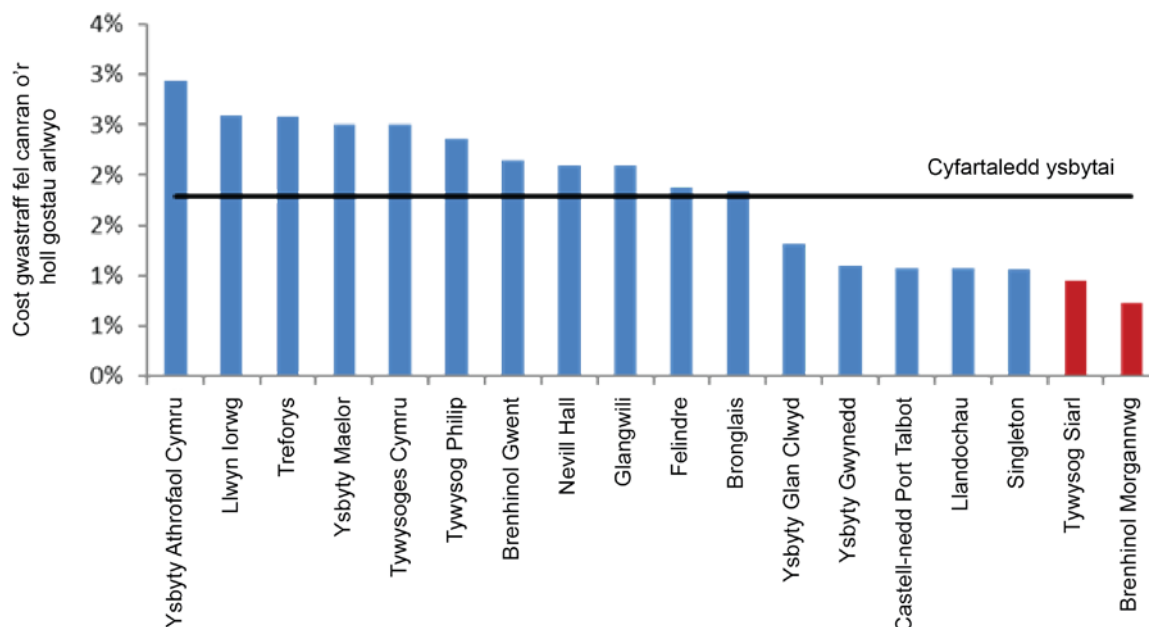
51. Yn 2010, roedd trefniadau cynhyrchu bwyd y Bwrdd Iechyd yn dibynnu'n sylweddol ar systemau papur â llaw yn hytrach nag atebion TG. Yn ei adroddiad cenedlaethol, argymhellodd yr Archwilydd Cyffredinol y dylai cyrff y GIG gyflwyno systemau gwybodaeth arlwy cyfrifiadurol. Ar adeg ein gwaith dilynol yn 2013, roedd y Bwrdd Iechyd wedi buddsoddi mewn systemau TG newydd, fel MenuMark, er mwyn darparu gwybodaeth amser real am gostau ryseitiai, cynnwys maethol a rheoli stoc. Mae'r Bwrdd Iechyd yn parhau i ddefnyddio'r systemau hyn. Mae'r Bwrdd Iechyd yn parhau i ddefnyddio'r system Pwynt Gwerthu Electronig i fonitro nifer y trafodion ar adegau gwahanol o'r dydd, yn ogystal ag adolygu'r llinellau cynhyrchu mwyaf proffidiol. Mae cyfrifon elw a cholled manwl ar gael ar gyfer pob maes o wariant arlwy, gan ei gwneud yn bosibl i ddadansoddi perfformiad yn fanwl.
52. I gefnogi'r broses o weithredu Safonau Maeth ac Arlwy 2011, lanswyd Fframwaith Bwydlenni Ysbytai Cymru Gyfan ym mis Ionawr 2013. Caiff ryseitiai o fewn y fframwaith bwydlenni eu costio. Daeth y byrddau Iechyd at ei gilydd i gydariannu penodiad dietegydd caffael o fewn Partneriaeth Cydwasaethau'r GIG - Gwasanaeth Caffael er mwyn helpu i ddatblygu contractau caffael Cymru gyfan i ddod o hyd i fwydydd ar gyfer y prydau bwyd o fewn y fframwaith bwydlenni. Mae'r Bwrdd Iechyd yn cyfrannu at grŵp fframwaith bwydlenni Cymru gyfan a grŵp bwydydd Cymru gyfan er

mwyn datblygu materion caffael, gan gynnwys datblygu contractau i ddod o hyd i gynnyrch lleol gan gyflenwyr lleol.

Ceir canllawiau clir o ran yr hyn sy'n gyfystyr â phrydau bwyd heb eu gweini gyda gwastraff o'r fath yr isaf yng Nghymru

53. Yn 2010, roedd y Bwrdd Iechyd yn monitro gwastraff bwyd heb ei weini ond gallai bylchau mewn gwybodaeth fod wedi tanamcangyfrif graddau'r broblem a'i chost. Erbyn ein gwaith dilynol yn 2013, roedd y Bwrdd Iechyd wedi gwella trefniadau i fonitro gwastraff bwyd a chafodd lefelau gwastraff eu gostwng.
54. Mae gan y Bwrdd Iechyd ganllawiau clir o ran yr hyn sy'n gyfystyr â gwastraff prydau bwyd heb eu gweini. Caiff gwastraff heb ei weini (sef gwastraff troli) ei gofnodi ar lefel ward ar gyfer pob eitem pryd bwyd a'i goladu gan y timau arlwyo. Nid yw'r Bwrdd Iechyd yn cofnodi gwastraff platiau ar hyn o bryd.
55. Mae'r Bwrdd Iechyd yn parhau i fonitro gwastraff bwyd o brydau bwyd heb eu gweini. Yn 2014-15, cafwyd llai nag 1 y cant o wastraff bwyd o brydau bwyd heb eu gweini ymhob ysbyty o gymharu â 3.78 y cant ar gyfer archwiliad 2010. Mae hyn yn sylweddol is na'r targed cenedlaethol, sef 10 y cant. Mae'r dull amlddisgyblaethol o archwilio amseroedd bwyd yn sicrhau yr ymdrinnir â materion gwastraff ar y cyd.
56. Dengys dadansoddiad o ddata EFPMS 2013-14 fod prydau bwyd heb eu gweini wedi costio £68,845 i'r Bwrdd Iechyd, sy'n cyfateb i lai nag 1 y cant o'r holl gostau arlwyo. Cafwyd amrywiadau bach rhwng ysbytai ond, ar y cyfan, mae gan y Bwrdd Iechyd y costau gwastraff isaf yng Nghymru ([Arddangosyn 5](#)).

Arddangosyn 5: Mae cost gwastraff bwyd Ysbyty Brenhinol Morgannwg ac Ysbyty'r Tywysog Siarl yr isaf yng Nghymru



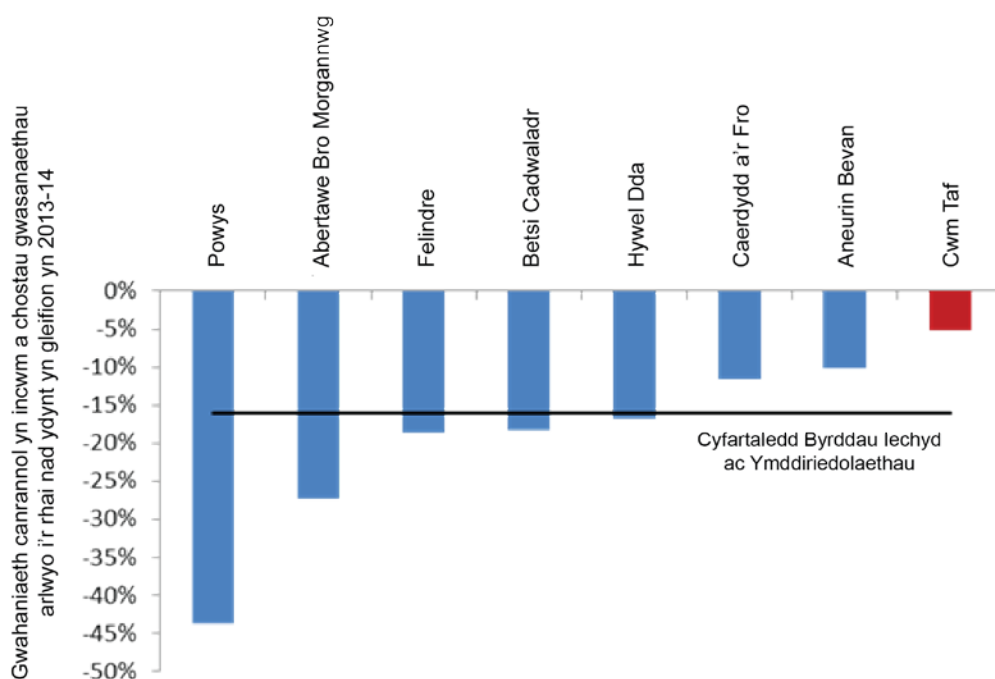
Ffynhonnell: Dadansoddiad Swyddfa Archwilio Cymru o ddata atodol 2013-14 ar Berfformiad Cyfleusterau Ystadau'r GIG yng Nghymru

Mae'r bwlch rhwng cost ac incwm gwasanaethau arllwyo i'r rhai nad ydynt yn gleifion wedi lleihau'n sylweddol, yn wir dyma'r lleiaf yng Nghymru

57. Nododd ein harchwiliad yn 2010 nad oedd Ysbyty Brenhinol Morgannwg nac Ysbyty'r Tywysog Siarl yn cynhyrchu digon o incwm i adennill costau darparu gwasanaethau arllwyo i'r rhai nad ydynt yn gleifion. Ar y pryd, gwnaethom argymhell y dylai'r Bwrdd lechyd adolygu effeithiolrwydd cost oriau agor y bwytai ac archwilio cadernid y fformiwlâu i brisio cynhyrchion ar gyfer staff ac ymwelwyr. Erbyn ein harchwiliad dilynol yn 2013, roedd y Bwrdd lechyd yn adennill cyfran lawer mwy o gostau gwasanaethau arllwyo i'r rhai nad ydynt yn gleifion ond byddai beth amser cyn i'r gwasanaethau hyn fantoli'r gyllideb.
58. Ymhlith y camau a gymerwyd dros y ddwy flynedd ddiwethaf bu cyflwyno cyfrifon elw a cholled ar gyfer monitro safleoedd bwyd unigol a lleihau oriau agor bwytai a nifer y staff arllwyo. Hefyd, sefydlwyd gwasanaethau newydd, fel y Siop Goffi, sydd wedi cynyddu gwerthiannau.

59. Ledled Cymru, nid oedd yr incwm a gynhyrchwyd o wasanaethau arlwygo i'r rhai nad ydynt yn gleifion yn ddigon i adennill costau gweithredu (Arddangosyn 6). Yng Nghwm Taf, roedd y gwasanaethau arlwygo i'r rhai nad ydynt yn gleifion yn costio £1.74 miliwn yn 2013-14 a chynhyrchwyd digon o incwm i adennill 95 y cant o'r costau hyn o gymharu â bwlch o 26 y cant yn 2011-12. Mae hyn yn cyfateb i gymhorthdal o £90,272, sef yr isaf yng Nghymru (Arddangosyn 7). Awgryma dadansoddiad o ddata EFPMS fod costau staff ar gyfer gwasanaethau arlwygo i'r rhai nad ydynt yn gleifion wedi lleihau'n sylweddol rhwng 2012-13 a 2013-14 o £1.28 miliwn i £868,783 gyda nifer y staff yn lleihau dros 6 y cant. Pan gynhaliwyd ein gwaith maes, roedd y Bwrdd Iechyd yn llunio data EFPMS 2014-15 i'w cyflwyno i Bartneriaeth Cydwasanaethau'r GIG; efallai y bydd y data hyn yn dangos gwelliant parhaus.

Arddangosyn 6: Nid yw sefydliadau'r GIG yn cynhyrchu digon o incwm i adennill cost darparu gwasanaethau arlwygo i'r rhai nad ydynt yn gleifion a'r Bwrdd Iechyd sydd â'r bwlch lleiaf



Ffynhonnell: Dadansoddiad Swyddfa Archwilio Cymru o ddata atodol 2013-14 ar Berfformiad Cyfleusterau Ystadau'r GIG yng Nghymru

Arddangosyn 7: Mae costau gwasanaethau arlwygo i'r rhai nad ydynt yn gleifion yn parhau i leihau

Blwyddyn	Cwm Taf		Cymru	
	Cost gwasanaethau arlwygo i'r rhai nad ydynt yn gleifion (£ miliynau)	Incwm a gynhyrchwyd	Cost gwasanaethau arlwygo i'r rhai nad ydynt yn gleifion	Incwm a gynhyrchwyd
2011-12	2.27	1.67	15.05	11.20
2012-13	2.05	1.78	14.50	11.53
2013-14	1.74 ¹	1.65	13.431	11.26

¹ Yn cynnwys costau rhentu peiriannau gwerthu

Ffynhonnell: Dadansoddiad Swyddfa Archwilio Cymru o Adroddiad 2012-13 ar Berfformiad Cyfleusterau Ystadau'r GIG yng Nghymru a data atodol 2013-14

Mae'r trefniadau ar gyfer cynllunio, monitro a chyflwyno adroddiadau ar wasanaethau arlwygo a maeth mewn ysbytai yn gadarn ar y cyfan

60. Yn 2010, roedd strategaethau a chynlluniau cyfredol i weithredu polisiau cenedlaethol o ran gwasanaethau arlwygo a maeth cleifion mewn ysbytai yn ddarniog, tra yn sawl un o gyrff y GIG roedd angen i drefniadau gael eu cysoni yn sgil ad-drefnu'r GIG yn 2009. Roedd angen cymryd camau mwy cynhwysfawr a chydgyssylltiedig er mwyn ceisio barn cleifion a'u teuluoedd i lywio cynlluniau a datblygiadau. Ychydig iawn o wybodaeth a gafodd gyrff y GIG am gyflwyno gwasanaethau arlwygo a'u perfformiad, ynghyd â materion yn ymwneud â maeth cleifion. Ni chafodd gwybodaeth sgrinio maethol ei choladu er mwyn deall graddau'r broblem a'r effaith debygol ar wasanaethau. O fewn rhai o gyrff y GIG, roedd angen i atebolrwydd gweithredol am arlwygo a maeth fod yn gliriach.
61. Yn y Bwrdd Iechyd ar y pryd, roedd atebolrwydd gweithredol am arlwygo a maeth wedi'i nodi'n glir ac roedd strategaethau a pholisiau cadarn, wedi'u datblygu gan staff amlddisgyblaethol priodol, ar waith. Nid yw'r Bwrdd wedi rhoi ystyriaeth fanwl i arlwygo a maeth heblaw am yr elfennau hynny yn yr archwiliadau o Safonau Gofal Iechyd a Hanfodion Gofal, gyda'r trefniadau ar gyfer monitro a chraffu ar berfformiad ar waith yn lleol ac yn gyffredinol gadarn.

Gwnaed trefniadau sefydledig, drwy'r Grŵp Arlwyo a Maeth, i sicrhau bod polisiau a safonau cenedlaethol ar waith

- 62.** Mae Polisi Maeth ac Arlwyo'r Bwrdd Iechyd yn amlinellu sut y bydd y gwasanaeth maeth a dieteteg yn gweithio mewn partneriaeth i sicrhau bod anghenion maethol cleifion yn cael eu diwallu. Hefyd, mae'r holl ofynion deddfwriaethol a'r holl ofynion o ran y GIG wedi'u nodi'n fanwl er mwyn sicrhau bod gwasanaethau maeth ac arlwyo yn cydymffurfio â safonau cenedlaethol a gofynion statudol.

Mae'r Bwrdd Iechyd yn cefnogi dull amlddisgyblaethol o ddiwallu anghenion maethol a hydradol cleifion gyda sicrwydd a goruchwyliaeth yn cael eu darparu gan y Grŵp Arlwyo a Maeth. Mae'r Grŵp hwn, a gadeirir gan y Pennaeth Gwasanaethau Gwesty, yn cynnwys ystod eang o staff o ddisgyblaethau perthnasol ac aelod o'r Cyngor Iechyd Cymuned. Mae gan y grŵp raglen waith eang, gan gynnwys llunio a gweithredu polisiau a ardystiwyd gan y Bwrdd, monitro cydymffurfiaeth â safonau maeth ac arlwyo cleifion mewnol, gweithredu fframwaith bwydlenni Cymru gyfan a gweithredu 10 nodwedd allweddol gofal maethol da mewn ysbytai.⁷

- 63.** Cyflwynodd Llywodraeth Cymru ddeddfwriaeth i'w gwneud yn ofynnol i bob busnes bwyd yng Nghymru, gan gynnwys gwasanaethau arlwyo mewn ysbytai, arddangos eu sgoriau hylendid bwyd. Daeth Deddf Sgorio Hylendid Bwyd (Cymru) 2013 i rym ym mis Tachwedd 2013. Mae gan bob safle o fewn y Bwrdd Iechyd sgôr o 4 neu fwy, hynny yw, safonau hylendid da neu dda iawn, ac arweiniodd arolygiad diweddar yn Ysbyty Brenhinol Morgannwg at sgôr o 5. Caiff sgoriau eu harddangos yn glir ar safleoedd y Bwrdd Iechyd.

Mae trefniadau corfforaethol ar gyfer monitro'r llwybr gofal maethol ac ansawdd bwyd yn sefydledig

- 64.** Mae gan y Bwrdd Iechyd drefniadau ar waith i sicrhau bod unrhyw broblemau o ran arlwyo a maeth yn cael eu dwyn at sylw'r Bwrdd. Mae Cadeirydd y Grŵp Arlwyo a Maeth yn adrodd i'r cyfarwyddwr lefel Bwrdd sy'n gyfrifol am gyfleusterau, gan gynnwys gwasanaethau arlwyo. Sefydlwyd y Grŵp Arlwyo a Maeth i gydgyssylltu gwasanaethau arlwyo a maeth ar ran y Cyfarwyddwr Cyfleusterau. Efallai y bydd y Bwrdd Iechyd am ddiweddarau ei gylch gorchwyl ar gyfer y Grŵp Arlwyo a Maeth yn sgil newidiadau interim cyfredol i gyfrifoldebau gweithredol.
- 65.** Yn cefnogi'r Grŵp Arlwyo a Maeth mae'r Grŵp Maeth ac Archwilio. Mae'r grŵp amlddisgyblaethol hwn yn cefnogi'r gwaith o ddatblygu polisiau a gweithdrefnau gan y Grŵp Arlwyo a Maeth, ac mae hefyd yn cynnal archwiliadau sgrinio maethol a chydymffurfiaeth.
- 66.** Mae'r Grŵp Arlwyo a Maeth yn adrodd i'r Pwyllgor Risg Gorfforaethol a'r Pwyllgor Ansawdd a Diogelwch. Yn ogystal â diweddarau cylch gorchwyl y Grŵp Arlwyo a Maeth, efallai y bydd y Bwrdd Iechyd am adolygu a symleiddio llinellau adrodd y Grŵp Arlwyo a Maeth. Mae'r cylch gorchwyl ar gyfer y Grŵp Arlwyo a Maeth yn awgrymu ei

⁷ Ffynhonnell: Cynnig y Cyngor Ewropeaidd ar Fwyd a Gofal Maethol mewn Ysbytai yn 2009

fod hefyd yn adrodd i'r pwyllgor llywodraethu integredig is-adrannol sydd, yn ei dro, yn adrodd i'r grŵp llywodraethu clinigol.

67. Mae'r Grŵp Arlwygo a Maeth yn llunio adroddiadau chwarterol a blynyddol ar gynnydd er mwyn sicrhau tryloywder. Lluniwyd adroddiad archwilio ar ansawdd a diogelwch Arlwygo a Maeth yn ddiweddar a wnaeth hysbysu'r Bwrdd am berfformiad a chynnydd yn erbyn safonau arlwygo a maeth Cymru gyfan; tanlinellodd y ffaith fod boddhad cleifion yn uchel, a bod lefelau isel o wastraff ar bob safle yn ogystal â lefelau uchel o gydymffurfiaeth â hyfforddiant hylendid bwyd ymhlith staff arlwygo.
68. Mae gwybodaeth am gostau gwasanaethau arlwygo yn llai amlwg ar lefel gorfforaethol, ond caiff ei monitro a'i chyflwyno ar lefel adrannol gan y tîm rheoli cyfleusterau. Nid yw'r Bwrdd Iechyd, fel cyrff eraill y GIG, wedi coladu gwybodaeth o'r broses sgrinio maethol eto er mwyn deall nifer y cleifion a nodwyd â phroblemau maethol pan gawsant eu derbyn i'r ysbyty, er bod cydymffurfiaeth â'r broses sgrinio maethol yn cael ei monitro'n rheolaidd.
69. Gwnaeth y Pwyllgor Ansawdd a Diogelwch, drwy'r Grŵp Arlwygo a Maeth, fonitro cynnydd wrth weithredu'r argymhellion o adroddiadau lleol a chenedlaethol ar wasanaethau arlwygo a maeth cleifion mewn ysbytai. Rhoddodd y Bwrdd Iechyd ddiweddariad cynhwysfawr i ni ar gynnydd yn erbyn pob un o'r argymhellion.

Mae systemau da ar waith i gasglu adborth gan gleifion ar wasanaethau arlwygo a maeth a gweithredir arno

70. Yn 2010, adroddodd ein gwaith ar nifer o systemau ffurfiol ac anffurfiol a oedd ar waith i ddwyn ynghyd safbwyntiau cleifion. Nododd ein gwaith diweddar fod trefniadau cryf ar waith i fesur profiad cleifion.
71. Mae profiad y claf yn rhan allweddol o'r Archwiliadau o Wasanaethau Arlwygo a Maeth Cleifion a gynhelir bob yn ddeufis ar wardiau'r Bwrdd Iechyd cyfan. Rhennir yr Archwiliad o Wasanaethau Arlwygo a Maeth Cleifion yn ddwy, gyda'r cyntaf yn canolbwyntio ar gydymffurfiaeth â safonau arlwygo, a'r ail yn canolbwyntio ar foddhad cleifion. Gofynnir amrywiaeth o gwestiynau i gleifion am eu profiad o'r gwasanaeth bwyd ac yna cânt eu coladu'n sgôr boddhad cleifion. Bydd y sgôr hon yn rhan o ddangosyddion perfformiad allweddol y gwasanaeth arlwygo. Ar adeg ein hadolygiad, roedd boddhad cleifion yn uchel yn 2014-15 ar gyfer y ddau safle cymunedol (87 y cant) a safleoedd aciwt (94 y cant).
72. Caiff y canlyniadau o hyn eu coladu'n Adroddiad Archwilio ar Ansawdd a Diogelwch Gwasanaethau Arlwygo a Maeth chwarterol, a gyflwynir i'r Grŵp Arlwygo a Maeth, sydd wedyn yn adrodd i'r Pwyllgor Risg Gorfforaethol.
73. Mae'r Bwrdd Iechyd yn cydweithio â'r Cyngor Iechyd Cymuned (CIC) lleol er mwyn asesu a gwella gwasanaethau bwyd a diod i gleifion. Mae cynrychiolwyr CIC wedi cymryd rhan mewn sesiynau blasu yn y gorffennol. Yn fwy diweddar, gweithiodd cynrychiolwyr CIC gyda'r adran arlwygo pan oedd yn cyflwyno peiriannau gwerthu poeth ac oer.

-
- 74.** Ar adeg ein gwaith maes, roedd grŵp fframwaith bwydlenni Cymru gyfan yn cynnal arolwg o gleifion mewnol o fewn holl gyrff y GIG ynglŷn â dewis ac ansawdd bwyd. Gwnaeth y Bwrdd Iechyd gynnwys cwestiynau ychwanegol ar ddewisiadau bwydlen a oedd yn berthnasol i'w wasanaethau lleol. Dosbarthodd staff dieteteg 350 o arolygon ymhlith staff ysbyty, a sicrhodd gyfradd ymateb dda (63 y cant). Mae'r Bwrdd Iechyd yn aros am ganfyddiadau'r arolwg a ddisgwylir ganol yr haf, pan fydd yn gallu dechrau diwygio'r cylch bwydlenni ac opsiynau bwydlen.

Atodiad 1

Dull archwilio

Nod yr archwiliad oedd ateb y cwestiwn: 'A yw'r Bwrdd Iechyd wedi llwyddo i weithredu argymhellion yr Archwilydd Cyffredinol yn llawn o ran sicrhau gwelliannau i ddiwallu anghenion maethol cleifion a'u profiad amser bwyd, rheoli costau arlwygo a chynllunio a monitro?' Gwnaethom gynnal nifer o weithgareddau archwilio rhwng mis Mawrth a mis Mehefin 2015 i ateb y cwestiwn hwn. Rhoddir manylion y rhain isod.

Cyfweliadau ac adolygu dogfennau

Cynhaliwyd nifer o gyfweliadau ag unigolion allweddol o fewn y Bwrdd Iechyd, gan gynnwys swyddogion, cynrychiolydd cleifion a rheolwyr wardiau. Hefyd, adolygwyd nifer o ddogfennau, gan gynnwys adroddiadau gan sefydliadau allanol perthnasol ac ymateb y Bwrdd Iechyd i'r adroddiadau hyn.

Dadansoddi data

Dadansoddwyd data EFPMS ar gyfer 2012-13 a 2013-14, sef y mwyaf cyfredol. Cyflwynodd cyrff y GIG ddata 2014-15 i Bartneriaeth Cydwasanaethau GIG Cymru - Ystadau Arbenigol ddiwedd mis Mehefin. Bydd y data hyn ar gael ddiwedd mis Tachwedd 2015.

Arsylwi wardiau

Arsylwyd gwasanaeth amser cinio dwy ward er mwyn asesu'r canlynol:

- a oedd cleifion ac amgylchedd y ward yn barod am amser bwyd;
- a oedd cleifion yn cael y pryd bwyd cywir;
- a oedd cleifion yn cael help i fwyta os oedd angen; ac
- a gydymffurfiwyd ag amseroedd bwyd a ddiogelir.

Ymwelwyd â wardiau D4 yn Ysbyty Cwm Rhondda a Ward 19 yn Ysbyty Cwm Rhondda.

Adolygu nodiadau achos

Adolygwyd nodiadau achos ar bob ward lle arsylwyd y gwasanaeth amser cinio er mwyn asesu'r canlynol:

- cynhelir y broses sgrinio maethol gan ddefnyddio adnodd sgrinio wedi'i ddilysu pan dderbynnir cleifion i'r ysbyty;
- cofnodwyd gwybodaeth am bwysau, taldra, mynegai crynswth corfforol (BMI), colli pwysau anfwriadol diweddar, awydd am fwyd, lefelau dietegol 'normal', gofynion dietegol arbennig, y gallu i fwyta'n annibynnol, anawsterau bwyta neu yfed a phroblemau gydag iechyd a hylendid y geg, gan gynnwys deintiad; a

-
- rhoddwyd cynlluniau gofal ar waith ar gyfer y cleifion hynny lle nodwyd bod ganddynt broblemau maethol, neu eu bod yn wynebu risg o hynny, a ph'un a gafodd y cleifion a oedd yn wynebu risg asesiad dietegol.

Cafodd y pum set o nodiadau achos a adolygwyd ar bob ward eu dethol gan y rheolwr wardiau.

Atodiad 2

Argymhellion cenedlaethol a lleol

Rhydd **Tabl 1** y chwe argymhelliad lleol a nodwyd yn ein hadroddiad a wnaeth grynhoi canfyddiadau ein gwaith archwilio yn 2010 ar wasanaethau arlwygo a maeth cleifion mewn ysbytai yn y Bwrdd Iechyd. Hefyd, rhoddir statws pob argymhelliad⁸ yn **Nhablau 1, 2 a 3**.

Tabl 1 - Argymhellion lleol 2010

Argymhelliad		Statws ym mis Gorffennaf 2015
Rheoli Costau		
A1	Archwilio'r rhesymau pam mae'r costau arlwygo yn uwch na'r cyfartaledd drwy: <ul style="list-style-type: none">• feincnodi niferoedd a chostau staff arlwygo;• asesu cost-effeithiolrwydd oriau agor y bwyty staff/ymwelwyr yn Ysbyty Brenhinol Morgannwg;• archwilio pa mor gadarn yw'r fformiwla a ddefnyddir ar gyfer prisio cynnyrch i staff ac ymwelwyr; ac• adolygu strwythurau prisio yn y bwyty staff/ymwelwyr ac, wrth wneud hynny, dod i benderfyniad clir ynghylch lefel y costau sydd i'w hadennill o'r gwasanaethau arlwygo nad ydynt ar gyfer cleifion.	A
A2	Adolygu'r rhagdybiaethau sy'n sail i gyflwyno'r model coginio a rhewi yn Ysbyty'r Tywysog Siarl er mwyn cymharu costau rhagamcanol â'r rhai a gyflwynir yn yr adroddiad hwn.	C
A3	Asesu'r systemau monitro a chofnodi gwastraff drwy: <ul style="list-style-type: none">• wella'r broses o lenwi taflenni tymheredd wardiau ar gyfer pob cynnyrch bwyd, nid dim ond y bwyd sy'n cael ei ailbaratoi ar y ward; ac• archwilio'r rhesymau dros ailbaratoi gormod o fwyd os yw lefelau gwastraff yn uwch na throthwy penodedig.	C

⁸ Mae (C) yn dynodi bod yr argymhelliad wedi ei gyflawni, mae (A) yn dynodi bod yr argymhelliad ar y trywydd iawn i gael ei gyflawni ond nad yw wedi'i gwblhau eto, ac mae (N) yn dynodi na wnaed digon o gynnydd, os o gwbl.

Gwella Profiad Cleifion

A4	<p>Gwella profiad y claf drwy:</p> <ul style="list-style-type: none"> • sicrhau bod cynlluniau gwelyau yn cael eu llenwi o leiaf bob dydd; • parhau i hyrwyddo polisi amser bwyd wedi'i ddiogelu ymysg grwpiau ehangach o staff; • sicrhau bod staff y wardiau'n neilltuo amser i helpu i baratoi cleifion ar gyfer eu prydau; • cyflwyno'r rôl estynedig i staff arlwygo ar y ward os yw'r cynllun treialu'n llwyddiannus; • sicrhau bod y llyfryn gwybodaeth i gleifion ar gael i gleifion a'u bod yn deall y wybodaeth sy'n amlinellu trefniadau'r gwasanaethau arlwygo, er enghraifft a ddefnyddir cardiau bwydlenni, ac a oes byrbrydau ar gael; • diwygio'r llyfryn gwybodaeth i gleifion maes o law i gynnwys y rhesymau pam mae cleifion yn cael eu hannog i beidio dod â'u bwyd eu hunain i'r ysbyty; ac • ystyried y safbwyntiau llai ffatriol a fynegwyd gan gleifion a ymatebodd i'n harolwg, a mynd i'r afael â hwy. 	C
A5	<p>Sicrhau cydymffurfiaeth â gweithdrefnau diogelwch bwyd drwy:</p> <ul style="list-style-type: none"> • sicrhau bod yr holl staff arlwygo a phawb sy'n trin bwyd yn derbyn yr hyfforddiant hylendid bwyd angenrheidiol; a • datblygu canllawiau hylendid bwyd sylfaenol i staff y wardiau sy'n sail i bolisïau a gweithdrefnau gwasanaethau arlwygo ar y ward. 	C
A6	<p>Gwella cydymffurfiaeth â'r broses sgrinio maethol a chynllunio gofal drwy:</p> <ul style="list-style-type: none"> • archwilio'r rhesymau dros fethu â chydymffurfio gyda staff nyrsio; • darparu canllawiau syml ar sut i ddefnyddio'r offeryn sgrinio risg maethol; • cofnodi mwy o fanylion am iechyd maethol cleifion ar y ffurflen Aseiad Nyrsio wrth Dderbyn/24 awr; ac • ystyried archwilio cydymffurfiaeth â phrosesau sgrinio maethol a pha mor gynhwysfawr yw cynlluniau gofal yn rheolaidd. 	A

Rhydd **Tabl 2** y 26 o argymhellion cenedlaethol a wnaed yn adroddiad yr Archwilydd Cyffredinol yn 2011, a oedd yn berthnasol i gyrrff y GIG a oedd yn darparu gwasanaethau arlwygo i gleifion.

Tabl 2 - argymhellion cenedlaethol 2011

Argymhelliad		Statws ym mis Gorffennaf 2015
Sicrhau y caiff anghenion maeth cleifion eu diwallu		
A1b	Argymhellwn fod cyrff y GIG yn defnyddio'r canlyniadau a gyflwynwyd yn ein hadroddiadau archwilio lleol fel sail i sicrhau eu bod yn gweithredu Llwybr Gofal Maethol Cymru Gyfan yn effeithiol. Yn arbennig, dylid sicrhau bod proses sgrinio maethol yn nodi pob claf sydd â phroblemau maethol, neu sy'n wynebu risg o hynny, a bod cynlluniau gofal a gweithgareddau monitro priodol yn cael eu cyflwyno.	A
A1c	Dylai cyrff y GIG archwilio cydymffurfiaeth â phob agwedd ar y llwybr gofal maeth yn rheolaidd ar bob un o'u safleoedd a rhannu canlyniadau'r ymarferion monitro â phob grŵp staff perthnasol sy'n ymwneud â gwasanaethau arlwygo a maeth cleifion.	C
A1d	Lle nodir cydymffurfiaeth wael â gofynion y llwybr gofal maeth, dylai cyrff y GIG ganfod y rhesymau dros hyn, a rhoi cynlluniau gweithredu clir ar waith i fynd i'r afael â'r broblem; dylai hyn gynnwys rhoi hyfforddiant angenrheidiol i staff.	C
A1e	Dylai fod gan gyrrff y GIG drefniadau ar waith i sicrhau bod bwyd ar gael i gleifion 24 awr y dydd; dylai byrbrydau fod yn rhan o'r trefniadau hyn a dylai cleifion gael gwybod pa fyrbrydau sydd ar gael iddynt, a phryd.	C
A2a	Dylai cyrff y GIG gymryd camau i sicrhau bod pob bwydlen a ddefnyddir yn eu hysbytai wedi cael ei hasesu o ran maeth gan ddietegwyr.	C
Gwella profiad cleifion o amser bwyd		
A3a	Argymhellwn fod cyrff y GIG yn sicrhau bod eu bwydlenni yn cynnig dewis priodol o fwyd a bod y trefniadau ar gyfer archebu a gweini bwyd yn cefnogi dewis digonol i gleifion.	C
A3b	Argymhellwn fod cyrff y GIG yn adolygu eu harferion ar lefel ward er mwyn sicrhau bod cleifion yn cael eu helpu i fod yn gyfforddus cyn cael eu bwyd, ac yn cael cyfle i olchi eu dwylo cyn i'r pryd o fwyd gael ei weini.	C

Gwella profiad cleifion o amser bwyd

A3c Argymhellwn fod cyrff y GIG yn parhau i gyflwyno'r polisi amser bwyd wedi'i ddiogelu i gymaint o wardiau â phosibl, gan gyfleu ei bwysigrwydd i bob grŵp staff perthnasol sy'n gweithio yn yr ysbyty, ac adolygu cydymffurfiaeth â'r polisi'n rheolaidd.

C

Rheoli costau'r gwasanaeth arlwy

A4b Argymhellwn fod cyrff y GIG yn cyflwyno systemau gwybodaeth arlwy cyfrifiadurol, wedi'u hategu gan ddadansoddiad clir o gost a budd o'u cymharu â'r systemau gwybodaeth presennol â llaw.

C

A5a Argymhellwn fod cyrff y GIG yn adolygu eu dulliau rheoli cost cyfredol er mwyn sicrhau eu bod yn gwneud defnydd llawn o ryseitiai safonol wedi'u costio.

C

A5b Argymhellwn fod cyrff y GIG yn adolygu eu dulliau rheoli cost cyfredol er mwyn sicrhau eu bod yn gwneud defnydd llawn o lwfans bwyd a diod dyddiol i gleifion.

A

A5c Argymhellwn fod cyrff y GIG yn adolygu eu dulliau rheoli cost cyfredol er mwyn sicrhau eu bod yn gwneud defnydd llawn o gontractau arlwy lleol safonol ar gyfer yr un cynhyrchion neu gynhyrchion tebyg ym mhob un o'u hysbytai.

C

A6a Argymhellwn y dylid pennu targedau lleol a chenedlaethol ar gyfer gwastraff bwyd; fel canllaw dylai sefydliadau'r GIG anelu at sicrhau nad yw gwastraff o brydau bwyd nas gweinwyd yn fwy na 10 y cant.

C

A6b Argymhellwn fod cyrff y GIG yn monitro gwastraff bwyd yn rheolaidd yn unol â chanllawiau clir ar yr hyn sy'n bryd o fwyd heb ei weini, a dylai'r wybodaeth hon gael ei ddefnyddio i lunio cymariaethau ystyrlon yn lleol ac yn genedlaethol.

C

A6c Dylai'r gwaith o fonitro gwastraff bwyd gynnwys nodi'r rhesymau dros y gwastraff a welir, a dylai'r wybodaeth hon gael ei defnyddio i nodi blaenoriaethau ar gyfer gwella systemau a phrosesau sy'n achosi'r gwastraff.

C

Rheoli costau'r gwasanaeth arlwyo

A6d	Argymhellwn fod cyrff y GIG yn pwysleisio i'w staff fod rheoli gwastraff bwyd yn gyfrifoldeb ar bawb a dylai staff arlwyo a staff wardiau gydweithio i fynd i'r afael â'r broblem.	C
A7a	Argymhellwn bennu polisiâu prisio a thargedau cynhyrchu incwm sydd â'r nod o sicrhau bod gwasanaethau arlwyo i'r rhai nad ydynt yn gleifion yn adennill costau o leiaf, neu, os nad ydynt yn gwneud hynny, bod hynny o ganlyniad i bolisi cymorthdalw bwrddol sy'n seiliedig ar ddadansoddiad manwl o gostau;	A
A7b	Argymhellwn fod cyrff y GIG yn monitro incwm a gwariant ar wasanaethau arlwyo i'r rhai nad ydynt yn gleifion yn rheolaidd er mwyn sicrhau bod y gwasanaethau hyn yn perfformio'n ariannol yn ôl y disgwyl ac nad oes diffygion ariannol annerbyniol.	A

Cynllunio a monitro gwasanaethau'n effeithiol

A8b	Argymhellwn fod cyrff y GIG sicrhau bod ganddynt gynlluniau a gweithdrefnau cyfoes sy'n nodi'r trefniadau lleol ar gyfer gweithredu gofynion polisi cenedlaethol a sicrhau bod gwasanaethau arlwyo a maeth, hyd y gellir, wedi'u safoni ar draws sefydliadau'r GIG, yn enwedig lle mae ad-drefnu'r GIG wedi dwyn ynghyd nifer o wahanol fodolau gwasanaeth o dan un sefydliad.	C
A8c	Argymhellwn fod cyrff y GIG yn sicrhau fod cyfrifoldebau'r cyfarwyddwr gweithredol dros arlwyo a maeth wedi'u diffinio'n glir, a lle mae dau neu fwy o gyfarwyddwyr gweithredol yn gyfrifol, dylai fod trefniadau penodol ar gyfer cynllunio a monitro gwasanaethau mewn ffordd gydgyssylltiedig.	C
A9c	Argymhellwn fod cyrff y GIG yn sicrhau eu bod yn gwneud defnydd llawn o ddata'r EFPMS fel ffordd o reoli a monitro eu gwasanaethau arlwyo a maeth.	C
A10a	Argymhellwn fod cyrff y GIG yn datblygu ffordd fwy cynhwysfawr o gofnodi perfformiad gwasanaethau arlwyo a maeth cleifion i'r Bwrdd, sy'n dwyn ynghyd wybodaeth am weithredu'r llwybr gofal maeth a data perfformiad ar gostau gwasanaethau i gleifion a'r rhai nad ydynt yn gleifion, gwastraff bwyd, ac adborth gan gleifion a'u perthnasau, a dylai'r wybodaeth hon gael ei chyflwyno i'r Bwrdd bob blwyddyn o leiaf unwaith y flwyddyn a dylai wneud defnydd priodol o ddata EFMP.	A

Argymhelliad		Statws ym mis Gorffennaf 2015
Cynllunio a monitro gwasanaethau'n effeithiol		
A10b	Argymhellwn fod cyrff y GIG yn coladu gwybodaeth o sgrinio maethol yn systematig am nifer y cleifion y nodwyd bod ganddynt broblemau maeth, neu eu bod yn wynebu risg o gael problemau maeth, er mwyn deall maint y broblem a'r effaith debygol ar wasanaethau arlwyo a maeth i ddiwallu anghenion y cleifion hyn.	N
A11a	Argymhellwn fod cyrff y GIG yn sicrhau bod trefniadau effeithiol ar waith i rannu gwybodaeth am farn cleifion ar wasanaethau arlwyo rhwng prif nyrsys a'r gwasanaeth arlwyo.	C
A11b	Argymhellwn fod cyrff y GIG yn dangos sut y maent wedi ystyried barn cleifion wrth ddatblygu eu gwasanaethau arlwyo a maeth.	C
A11c	Argymhellwn fod cyrff y GIG yn pennu ffyrdd o gynnwys cleifion mewn gweithgareddau sy'n asesu ansawdd gwasanaethau arlwyo a maeth.	C

Rhydd **Tabl 3** y tri argymhelliad lleol a nodwyd yn ein hadroddiad a wnaeth grynhoi canfyddiadau ein gwaith archwilio dilynol ar wasanaethau arlwyo a maeth cleifion mewn ysbytai yn y Bwrdd Iechyd yn 2013.

Tabl 3 - Argymhellion lleol 2013

Argymhelliad		Statws ym mis Gorffennaf 2015
Rheoli Costau		
A1	Ceir gwahaniaethau o ran costau'r gwasanaethau arlwyo i gleifion rhwng YBM ac YTS o hyd ac nid yw'r gwasanaethau arlwyo nad ydynt yn wasanaethau arlwyo i gleifion wedi adennill eu costau hyd yma. Dylai'r Bwrdd Iechyd barhau i fonitro'r gwahaniaeth o ran costau'r gwasanaethau arlwyo i gleifion a sicrhau bod gwasanaethau arlwyo nad ydynt yn wasanaethau arlwyo i gleifion yn adennill eu costau cyn gynted â phosibl.	A

Sicrhau y caiff anghenion maeth cleifion eu diwallu

A2	Nid oes cynlluniau gofal maeth ar waith bob tro. Dylai'r Bwrdd Iechyd gynnwys adolygiad o sampl o gynlluniau gofal wrth gynnal archwiliadau ar hap o urddas, amser bwyd wedi'i ddiogelu a sgrinio maethol.	A
A3	Mae cydymffurfiaeth â'r pecyn e-ddysgu a gyflwynwyd yn 2011 i gefnogi gwelliannau wrth ddefnyddio MUST a siartiau bwyd Cymru gyfan yn wael. Dylai'r Bwrdd Iechyd: <ul style="list-style-type: none">• ymchwilio i faint o amser sydd ei angen i gwblhau'r pecyn e-ddysgu;• sicrhau bod staff nyrsio cyfrifol naill ai'n cael digon o amser i gwblhau'r pecyn e-ddysgu mewn un sesiwn, neu atgoffa'r staff nyrsio y gellir ei gwblhau yn ystod diwrnodau dilynol; a• chynnwys y pecyn e-ddysgu mewn hyfforddiant cynefino i newydd-ddyfodiaid.	A

Wales Audit Office
24 Cathedral Road
Cardiff CF11 9LJ

Tel: 029 2032 0500

Fax: 029 2032 0600

Textphone: 029 2032 0660

E-mail: info@audit.wales

Website: www.audit.wales

Swyddfa Archwilio Cymru

24 Heol y Gadeirlan

Caerdydd CF11 9LJ

Ffôn: 029 2032 0500

Ffacs: 029 2032 0600

Ffôn Testun: 029 2032 0660

E-bost: post@archwilio.cymru

Gwefan: www.archwilio.cymru