



16 Gorffennaf 2013  
[www.wao.gov.uk](http://www.wao.gov.uk)

WALES **AUDIT** OFFICE  
SWYDDFA **ARCHWILIO** CYMRU

# Cyllid Iechyd 2012-13 a thu hwnt



Rwyf wedi llunio'r adroddiad hwn i'w gyflwyno i'r Cynulliad Cenedlaethol o dan Ddeddf Llywodraeth Cymru 1998 a 2006.

Yr aelodau o staff yn Swyddfa Archwilio Cymru a'm cynorthwyodd wrth baratoi'r adroddiad hwn oedd Geraint Norman, Clare Stevens a Mark Jeffs o dan arweiniad Gillian Body.

**Huw Vaughan Thomas**  
**Archwilydd Cyffredinol Cymru**  
**Swyddfa Archwilio Cymru**  
**24 Heol y Gadeirlan**  
**Caerdydd**  
**CF11 9LJ**

Mae'r Archwilydd Cyffredinol yn gwbl annibynnol ar y Cynulliad Cenedlaethol a'r Llywodraeth. Mae yntau'n archwilio ac yn ardystio cyfrifon Llywodraeth Cymru a'r cyrff cyhoeddus a noddir ganddi ac sy'n gysylltiedig â hithau gan gynnwys cyrff y GIG yng Nghymru. Mae ganddo hefyd y pŵer statudol i gyflwyno adroddiadau i'r Cynulliad Cenedlaethol ar economi, effeithlonrwydd ac effeithiolrwydd y defnydd a wna'r sefydliadau hynny o'u hadnoddau wrth gyflawni eu swyddogaethau, a sut y gallent wella'r defnydd hwnnw.

Mae'r Archwilydd Cyffredinol hefyd yn penodi archwilywyr i gyrff llywodraeth leol yng Nghymru, yn cynnal ac yn hyrwyddo astudiaethau gwerth am arian yn y sector llywodraeth leol ac yn asesu cydymffurfi aeth â gofynion gwerth gorau o dan Raglen Gwella Cymru. Fodd bynnag, er mwyn amddiffyn sefyllfa gyfansoddiadol llywodraeth leol, nid yw'n cyflwyno adroddiadau i'r Cynulliad Cenedlaethol sy'n ymwneud yn benodol â gwaith llywodraeth leol ei hun heblaw am pan fo angen gwneud yn ôl statud.

Yr Archwilydd Cyffredinol Cymru a'i staff gyda'i gilydd yw Swyddfa Archwilio Cymru. Am ragor o wybodaeth am Swyddfa Archwilio Cymru, ysgrifennwch at yr Archwilydd Cyffredinol yn y cyfeiriad uchod, ffôn 02920 320500, e-bost: [info@wao.gov.uk](mailto:info@wao.gov.uk), neu gweler y wefan [www.wao.gov.uk](http://www.wao.gov.uk)

© Archwilydd Cyffredinol Cymru 2013

Cewch aildefnyddio'r cyhoeddiad hwn (heb gynnwys y logos) yn rhad ac am ddim mewn unrhyw fformat neu gyfrwng. Rhaid i chi ei aildefnyddio'n gywir ac nid mewn cyd-destun camarweiniol. Rhaid cydnabod y deunydd fel hawlfraint Archwilydd Cyffredinol Cymru a rhaid rhoi teitl y cyhoeddiad hwn. Lle nodwyd deunydd hawlfraint unrhyw drydydd parti bydd angen i chi gael caniatâd gan ddeiliaid yr hawlfraint dan sylw cyn ei aildefnyddio.

## Cyflwynwyd yr adroddiad i Gynulliad Cenedlaethol Cymru gan Archwilydd Cyffredinol Cymru ar 16 Gorffennaf 2013



---

<b>Crynodeb</b>	<b>6</b>
Argymhellion	10

---

<b>1 Er gwaethaf setliad ariannol llym, cwrddodd cyrff y GIG eu targedau ariannol statudol yn 2012-13, ond nid yw rhai o'r camau gweithredu a gymerwyd er mwyn mantoli'r gyllideb yn gynaliadwy</b>	<b>12</b>
Aeth yr Adran ychydig y tu hwnt i'w chyllideb gymeradwy a gweithredodd yn seiliedig ar risgiau wrth leihau gwariant ar raglenni canolog er mwyn darparu arian ychwanegol i gyrff y GIG	12
Cwrddodd pob un o gyrff y GIG â'u targed o fantoli'r gyllideb yn 2012-13 drwy gyfuniad o arbedion ac arian ychwanegol, ond nid yw llawer o'r camau gweithredu a gymerwyd yn gynaliadwy ac mae angen gwella'r trefniadau cynllunio a chofnodi ariannol	18
Nid oedd gan gyrff y GIG gynlluniau arbedion realistig ar ddechrau 2012-13 i gau'r bwlch ariannol ac mae angen gwella'r ffordd y caiff cynlluniau gwasanaeth eu rhoi ar waith a'r broses o fonitro arbedion ariannol a chyflwyno adroddiadau arnynt	24

---

<b>2 Yn wyneb pwysau ariannol a gwasanaeth yn ystod 2012-13, bu rhai gwelliannau o ran effeithlonrwydd ac ansawdd ond gwelwyd dirywiad mewn perfformiad mewn rhai meysydd allweddol</b>	<b>29</b>
Dengys dangosyddion effeithlonrwydd bod cleifion yn treulio llai o amser yn yr ysbyty, diolch yn rhannol i gynnydd yng nghyfraddau llawdriniaeth ddydd	29
Bu gostyngiad o ran perfformiad amseroedd aros ar gyfer gofal dewisol a gofal heb ei drefnu ac mae angen gwneud gwaith pellach i ddeall y rhesymau ac i ddysgu'r gwersi	32
Dengys data ar feysydd allweddol penodol eraill o ansawdd gofal ddarlun cymysg gyda rhai meysydd o welliant	41

---

**3 Mae'r Adran a chyrrff y GIG yn parhau i wynebu heriau sylweddol o ran gwasanaethau a chyllid ac maent yn debygol o'i chael hi'n anodd i gynnal lefelau gwasanaeth a pherfformiad presennol 45**

Mae'r Adran yn ymgymryd ag amrywiaeth o gamau gweithredu er mwyn helpu cyrrff y GIG i reoli'r pwysau ariannol a'r pwysau cyflenwi 45

Mae graddau'r heriau ariannol parhaus yn awgrymu, hyd yn oed gyda'r camau gweithredu a gynlluniwyd, bod cyrrff y GIG yn debygol o'i chael hi'n anodd cynnal lefelau gwasanaeth a pherfformiad presennol 46

---

### **Atodiadau**

Atodiad 1 - Dulliau archwilio 54

Atodiad 2 - Ymateb Llywodraeth Cymru i argymhellion Swyddfa Archwilio Cymru 2012 55

Atodiad 3 - Crynodeb ariannol cyffredinol fesul corff y GIG 58

Atodiad 4 - Diffiniad o flaenoriaethau Haen 1 59

## Crynodeb

- 1 Mae adroddiadau Swyddfa Archwilio Cymru yn ystod y blynyddoedd diwethaf wedi nodi'r pwysau ariannol sylweddol a wynebwr gan GIG Cymru - sy'n cynnwys Adran Iechyd a Gwasanaethau Cymdeithasol Llywodraeth Cymru (yr Adran) a deg corff y GIG yng Nghymru. Yn ystod y blynyddoedd diwethaf, mae GIG Cymru wedi wynebu setliadau ariannol llymach na'r sefydliadau cyfatebol mewn rhannau eraill o'r DU. Mae'r Adran yn gorfod rheoli'r bwlch sylweddol a chynyddol rhwng y swm o arian sydd ei angen arni er mwyn ymateb i'r galw hysbys a'r pwysau cost a'r cyllid gwirioneddol a ddyrennir iddi. Ar ôl setliadau 'arian sefydlog' am y ddwy flynedd ddiwethaf, mae llawer o'r elfennau lle y gellir gwneud arbedion ariannol eisoes wedi'u nodi ac mae GIG Cymru yn wynebu her gynyddol i gyflawni gostyngiadau cost heb effeithio ar brofiadau cleifion, diogelwch ac ansawdd.
- 2 Mae'r adroddiad hwn yn darparu asesiad manwl o'r sefyllfa ariannol o fewn cyrff y GIG yn 2012-13. Mae hefyd yn ystyried perfformiad wrth ddarparu gwasanaethau, gan ganolbwyntio ar y meysydd hynny y mae'r Adran wedi'u nodi fel blaenoriaeth. Wedyn, aiff yr adroddiad ati i ystyried yr heriau ariannol a gwasanaeth byrdymor, tymor canolig a hirdymor y mae GIG Cymru yn eu hwynebu yn y dyfodol. Nodir y dulliau archwilio a ddefnyddiwyd gennym i gynnal y gwaith hwn yn **Atodiad 1**.
- 3 Mae'r adroddiad hwn yn ymdrin â chyfnod 2012-13, pan fu cyrff y GIG yn gweithio o fewn dwy set o reolau cyfrifyddu, yn dibynnu ar b'un a ydynt yn 'ymddiriedolaeth' neu'n 'fwrdd iechyd lleol'. Un o'r gofynion ariannol allweddol ar gyfer byrddau iechyd lleol yw'r gofyniad ariannol statudol iddynt fantoli'r gyllideb bob blwyddyn. Lle na fyddant yn mantoli'r gyllideb, ystyrir bod eu gwariant gormodol yn 'afreolaidd' a byddai'r dystysgrif archwilio ar eu datganiadau ariannol yn adlewyrchu hyn drwy gael barn archwilio 'amodol' ar reoleidd-dra. Yn ei thro, gallai barn amodol effeithio ar y farn archwilio ar ddatganiadau ariannol Llywodraeth Cymru. Yn achos ymddiriedolaethau, y gofyniad statudol iddynt yw mantoli'r gyllideb, gan gymryd un flwyddyn gydag un arall. Fodd bynnag, mae hefyd yn ofynnol gan Lywodraeth Cymru iddynt fantoli'r gyllideb bob blwyddyn o fewn trothwy hyblygrwydd penodol, ac yn wahanol i fyrddau iechyd, nid ystyrir bod unrhyw orwariant o fewn y trothwyon hyn yn wariant 'afreolaidd'. Bwriad yr Adran yw i gyflwyno cyfundrefn ariannol mwy hyblyg o 2014-15 ymlaen, fel fod rhaid i fyrddau iechyd fantoli'r gyllideb dros gyfnod o dair blynedd, yn hytrach na chael targed mantoli blynyddol.





## Er gwaethaf setliad ariannol llym, cwrddodd gyrff y GIG eu targedau ariannol statudol yn 2012-13, ond nid yw rhai o'r camau gweithredu a gymerwyd er mwyn mantoli'r gyllideb yn gynaliadwy

- 4 Yn 2012-13, cyllideb refeniw cyffredinol yr Adran ar gyfer iechyd a gwasanaethau chymdeithasol oedd £6.1 biliwn<sup>1</sup>. Mae rhan helaeth o gyllideb yr Adran yn cael ei wario yn darparu gwasanaethau'r GIG drwy ddeg corff y GIG, drwy'r arian craidd a'r arian ar gyfer mentrau penodol. Gorwariodd yr Adran rhyw £5 miliwn (tua 0.1 y cant) yn erbyn y gyllideb. Roedd y gorwariant hwn yn bennaf o ganlyniad i'r ffaith bod taliadau iawndal mewn perthynas ag esgeulustod clinigol yn uwch na'r disgwyl. Serch hynny, yn gyffredinol, llwyddodd yr Adran i reoli risgiau ariannol yn dda drwy gydol y flwyddyn. Nododd yr Adran nifer o bwysau cost yn gynnar: y risg y byddai gyrff y GIG yn gorwario a rhaglenni canolog nas ariannwyd. Creodd gyllideb wrth gefn o'r cychwyn cyntaf, ond cydnabu nad oedd yn debygol o fod yn ddigon i gwmpasu'r risgiau ariannol posibl. Gwnaeth yr Adran benderfyniadau anodd o ran blaenoriaethau a risgiau er mwyn lleihau gwariant ar raglenni canolog er mwyn darparu arian ychwanegol i liniaru pwysau ariannol a gwasanaeth ar gyrff y GIG. Cyn dyrannu'r arian, cynhaliodd yr Adran adolygiad o'r pwysau ariannol a gwasanaeth ar bob un o gyrff y GIG a dyrannodd arian ar sail yr adolygiad hwnnw. Roedd y dull hwn yn welliant ar y flwyddyn flaenorol pan ddyrannodd yr Adran yr un swm o arian ychwanegol i'r rhan fwyaf o'r byrddau iechyd lleol.
- 5 Mae gennym rai pryderon penodol am dull yr Adran o ddarparu arian ychwanegol i gyrff y GIG. Fel y gwnaeth yn y gorffennol, rhoddodd yr Adran neges glir ar ddechrau'r flwyddyn na fyddai unrhyw arian ychwanegol ar gael i gyrff y GIG. Wedi hynny, dyrannodd yr Adran gyfanswm o £92 miliwn mewn arian ychwanegol. Rydym yn pryderu bod hyn yn anfon negeseuon cymysg ac, yn ymarferol, bod rhai o gyrff y GIG yn cymryd yn ganiataol fel rhan o'u trefniadau cynllunio ariannol blynyddol y byddant yn cael arian ychwanegol gan yr Adran.
- 6 Cyrhaeddodd pob un o Gyrff y GIG eu targed statudol i fantoli'r gyllideb yn 2012-13. Llwyddodd pob un ond dau ohonynt i wneud hynny diolch i'r arian ychwanegol gan yr Adran. Cyflawnodd dau fwrdd iechyd lleol wargedion cymharol sylweddol ar ddiwedd y flwyddyn, gan roi benthyg y symiau hynny i ddau fwrdd iechyd lleol arall yr oedd angen arian ychwanegol arnynt.
- 7 Er bod yr arbedion o £188 miliwn a gofnodwyd gan gyrff y GIG yn sylweddol, mae'r lefel arbedion a gofnodwyd tua £100 miliwn yn llai na'r lefel yn 2011-12. Mae gennym bryderon bod rhai o'r arbedion o bosibl wedi'u gorddatgan, yn arbennig nad yw'r arbedion a gofnodir mewn perthynas â staff yn gyson â nifer y staff a'r lefelau gwariant fel y'u nodir yn natganiadau ariannol gyrff y GIG. Ceir tystiolaeth bod byrddau iechyd lleol yn dibynnu ar arbedion untro anghynaliadwy ac addasiadau cyfrifyddu technegol er mwyn mantoli'r gyllideb. Mae ein gwaith archwilio wedi nodi bod rhai o gyrff y GIG wedi lleihau nifer y triniaethau cynlluniedig a gynhaliwyd ar gleifion ar ddiwedd y flwyddyn. Tra bod y rhesymau am y lleihad yn gymhleth, mae ein gwaith lleol yn awgrymu fod rhai gyrff y GIG wedi lleihau gweithgareddau er mwyn eu helpu i reoli'r pwysau ariannol.

<sup>1</sup> Tra bod yr arian yn y gyllideb yn cael ei rannu, mewn egwyddor, yn £5.9 biliwn ar gyfer gwasanaethau yn ymwneud â iechyd a £0.2 biliwn ar gyfer gwasanaethau cymdeithasol, mae'r Adran yn rheoli arian ar draws iechyd a gwasanaethau cymdeithasol mewn modd integredig.

8 Yn gyffredinol, gellir gwella'r broses cynllunio ariannol o fewn cyrff y GIG. Er bod cyrff y GIG wedi llunio cynlluniau ar gyfer 2012-13 a oedd yn dangos yn dechnegol bod ganddynt ddigon o incwm a chynilion i gwmpasu gwariant, nid ydym o'r farn bod y cynlluniau hynny yn ddigon cadarn. Yn benodol, cafwyd gennym yn aml bod cynlluniau ariannol yn syml yn cael eu trosglwyddo o un flwyddyn i'r flwyddyn nesaf. Nid oedd gan lawer o'r arbedion 'a nodwyd' a gofnodwyd lawer o gynlluniau manwl, os o gwbl, yn dangos sut y câi'r arbedion hynny eu cyflawni. Mewn gwirionedd, uchelgais i wneud arbedion o dan bennawd penodol oedd llawer ohonynt. Mae yna gwmpas sylweddol i wella'r integreiddiad o gynllunio ariannol, gwasanaethau a gweithlu ledled GIG Cymru.

**Yn wyneb pwysau ariannol a gwasanaeth yn ystod 2012-13, bu rhai gwelliannau o ran effeithlonrwydd ac ansawdd ond gwelwyd dirywiad mewn perfformiad mewn rhai meysydd allweddol**

9 Mae'r cyfnod o gyfyngiadau ariannol wedi digwydd ar yr un pryd â phwysau sylweddol ar wasanaethau'r GIG yng Nghymru, yn enwedig ym maes gofal heb ei drefnu. Yn erbyn y cefndir hwn, gwnaethom ystyried perfformiad GIG Cymru wrth gyflawni yn erbyn ei flaenoriaethau a'i dargedau allweddol (y cyfeirir atynt fel blaenoriaethau Haen 1).

10 Dengys y data welliant clir yn erbyn targedau effeithlonrwydd, gyda phobl yn treulio llai o amser yn yr ysbyty. Mae'r ffaith bod cleifion yn treulio llai o amser yn yr ysbyty yn rhyddhau capasiti (staff a gwelyau) i drin cleifion eraill, neu gellir cyflawni arbedion effeithlonrwydd. Gellir priodoli'r gwelliant hwn o ran hyd cyfnodau yn yr ysbyty yn rhannol i'r ffaith bod mwy o bobl yn cael eu derbyn ar ddiwrnod eu triniaeth a'r cynnydd o ran llawdriniaethau dydd.

11 Fodd bynnag, mae perfformiad gwasanaethau mewn rhai meysydd allweddol sy'n canolbwyntio ar gleifion wedi dirywio. Mae amseroedd aros ar gyfer triniaethau cynlluniedig wedi gwaethygu'n sylweddol yn ystod y tair blynedd diwethaf, gyda thua un o bob pum claf bellach yn aros mwy na chwe mis i gael triniaeth. Mae perfformiad ym maes gofal brys wedi gwaethygu - mae adrannau brys o dan bwysau cynyddol sy'n golygu bod cleifion yn aros yn hirach i gael triniaeth neu i gael eu derbyn i'r ysbyty o gymharu â'r tair blynedd diwethaf. Mae esboniadau'r Adran am y dirywiad o ran perfformiad gwasanaethau cynlluniedig a brys wedi canolbwyntio'n sylweddol ar ffactorau allanol: galw cynyddol gan bobl hŷn, mwy o achosion o salwch, y tywydd a materion cymdeithasol-economaidd. Er bod y rhain yn amlwg yn ffactorau cyfrannol pwysig, mae angen i'r Adran ddeall yn well effeithiau ffactorau fel cyllid a'r gostyngiad o ran nifer y gwelyau ar y broses o gyflawni targedau perfformiad.

12 Mae dangosyddion ansawdd gofal eraill yn dangos rhai gwelliannau. Mae perfformiad wrth ddarparu rhai gwasanaethau strôc wedi gwella (er bod rhai meysydd wedi dirywio). Mae achosion sydd wedi eu nodi o heintiau sy'n gysylltiedig â gofal iechyd (Staffilococws Awrëws sy'n Ymwrthod Methisilin (MRSA) a *C. difficile*) wedi gostwng ond rydym yn pryderu efallai nad yw rhai achosion ohonynt yn cael eu cofnodi, sy'n golygu bod y sefyllfa wirioneddol felly wedi'i thanddatgan.





**Mae'r Adran a chyrrff y GIG yn parhau i wynebu heriau sylweddol o ran gwasanaethau a chyllid ac maent yn debygol o'i chael hi'n anodd i gynnal lefelau gwasanaeth a pherfformiad presennol**

- 13** Mae'r Adran yn cynnal amrywiaeth o fentrau wedi'u cynllunio i helpu chyrrff y GIG i reoli'r pwysau ariannol a wynebir ganddynt. Yn unol â'n hargymhellion, mae'n ceisio ymdrin â ffocws byrdymor y gyfundrefn ariannol drwy gyflwyno deddfwriaeth newydd. Mae'n gweithio gyda chyrrff y GIG i ddatblygu cynlluniau tair blynedd sy'n cysylltu cynlluniau cyllid, cynlluniau gwasanaeth a chynlluniau'r gweithlu. Erys rhywfaint o ansicrwydd, yn enwedig o ran sut i ariannu cynlluniau tair blynedd ar gyfer buddsoddiadau uniongyrchol. Erys risgiau sylweddol hefyd y bydd chyrrff y GIG yn cronni diffygion anghynaliadwy yn ystod y blynyddoedd cynnar na chânt eu hadennill wedi hynny. Er gwaethaf y risgiau hyn, dylid croesawu'r ymdrech i symud oddi wrth y ffocws blynyddol, a'r ymddygiad gwrthnysig y mae'n ei annog.
- 14** Mae'r Adran wedi diweddarau ei chyfeiriad o ran blaenoriaethau gwasanaeth. Yn arbennig, mae wedi ehangu ffocws meysydd blaenoriaeth a targedau a'u nifer. Er y dylid croesawu ffocws ehangach, mae perygl y bydd cynyddu nifer y targedau yn rhoi disgwyliadau cynyddol afrealistig ar gyrrff y GIG. Dangosodd perfformiad yn 2012-13, mewn gwirionedd, bod chyrrff y GIG yn dadflaenoriaethu amseroedd aros er mwyn rheoli pwysau brys a chyrraedd targedau ariannol. Mae disgwyl iddynt ddal i fyny ac hefyd i gyflawni blaenoriaethau newydd o fewn amgylchedd o bwysau ariannol heb ei ail yn hynod obeithiol.
- 15** Mae chyrrff y GIG unwaith eto yn wynebu heriau ariannol a gwasanaeth sylweddol ar gyfer 2013-14. Mae'r Adran wedi bod yn fwy llym eleni o ran ei gwneud yn ofynnol darparu tystiolaeth fanwl bod cynlluniau arbedion yn gadarn. Mae chyrrff y GIG wedi ei chael hi'n anodd nodi arbedion digonol gyda bwlch ariannu net (ar ôl ystyried arbedion a nodwyd) o £212 miliwn, ers Ebrill 2013.
- 16** Mae'r sefyllfa dros y tymor canolig i'r hirdymor yn edrych yr un mor heriol oni cheir newid sylweddol o ran y ffordd y caiff gwasanaethau eu hariannu neu y caiff gwasanaethau eu trawsffurfio. Dengys y rhagamcaniadau ar gyfer gwariant cyhoeddus ledled y DU fod y sefyllfa o galedi yn debygol o bara tan 2016-17 o leiaf ac o bosibl y tu hwnt i hynny. Yn yr hinsawdd honno, mae Llywodraeth Cymru yn wynebu'r dewis anodd o benderfynu p'un a ddylid ariannu chyrrff y GIG yn unol â phwysau cost a galw neu p'un a ddylid parhau i ddarparu setliad 'arian sefydlog' flwyddyn ar ôl blwyddyn.
- 17** Gwneir rhywfaint o gynnydd o ran trawsffurfio ac ad-drefnu gwasanaethau, ond caiff cyflymder newidiadau ei gyfyngu gan wrthwynebiad sylweddol gan y cyhoedd a gwleidyddion i rai o'r cynigion. Er bod yr achos dros newid yn canolbwyntio'n briodol ar y buddiannau clinigol, mae'n bwysig bod y broses ad-drefnu yn arwain at GIG sy'n ariannol gynaliadwy yng Nghymru. Ar hyn o bryd, nid yw'r manylion o ran costau ac arbedion fydd yn deillio o'r broses ad-drefnu yn eglur. Mae'n bosibl y bydd maint yr her ariannol yn gofyn am newidiadau hyd yn oed yn fwy radical na'r newidiadau a gynigiwyd hyd yn hyn. O ystyried cyfradd y cynnydd, maint y gwrthwynebiad i rai o'r cynigion a'r tebygolrwydd y bydd rhai o'r newidiadau yn gofyn am fuddsoddiad uniongyrchol, mae'n annhebygol y bydd y broses ad-drefnu yn datrys y pwysau ariannol byrdymor neu dymor canolig sy'n wynebu'r GIG. Fodd bynnag, trawsffurfio ac ad-drefnu gwasanaethau yw'r cyfle gorau i sicrhau sail ariannol gynaliadwy i'r GIG yng Nghymru yn y tymor hwy.

## Argymhellion

18 Dengys **Atodiad 2** ein hargymhellion o'r llynedd ac ymateb yr Adran. Nodir isod ein hargymhellion yn dilyn adolygiad eleni.

- A1** Mae'r Adran yn parhau i anfon negeseuon cymysg o ran argaeledd arian ychwanegol: gan fynnu ar ddechrau'r flwyddyn ariannol na ddarperir unrhyw arian ychwanegol cyn dyrannu arian ychwanegol yn ddiweddarach. Rydym yn deall awydd yr Adran i sicrhau bod cyrff y GIG yn canolbwyntio ar eu nod o fyw o fewn yr arian sydd ar gael iddynt. Fodd bynnag, mae'r ffaith ei bod wedi darparu arian ychwanegol yn y gorffennol wedi cyfrannu at ddiwylliant di-fudd lle mae rhai o gyrff y GIG yn ceisio rhagfynegi'r sefyllfa gan gymryd yn ganiataol y byddant yn cael arian ychwanegol. **Er mwyn helpu i ddatblygu diwylliant o well tryloywder ariannol drwy GIG Cymru, dylai'r Adran:**
- **datblygu cyd-ddealltwriaeth a chydberchenogaeth drwy gyflwyno adroddiadau rheolaidd ar sefyllfa ariannol GIG Cymru yn gyffredinol a thrafod y sefyllfa honno gyda chyrff y GIG, gan gynnwys y cyllidebau canolog a gaiff eu rheoli gan yr Adran;**
  - **cyfleu'r sefyllfa ar ddechrau'r flwyddyn ariannol o ran hyblygrwydd yr Adran i reoli risgiau ariannol yn glir;**
  - **yn ystod y flwyddyn, sicrhau bod cyrff y GIG yn ymwybodol o'r wybodaeth ddiweddaraf o ran unrhyw hyblygrwydd yn y gyllideb ganolog a sut y mae'n bwriadu defnyddio unrhyw wargedion;**
  - **gweithio gyda, a herio cyrff y GIG i wella cysondeb a thryloywder adroddiadau a rhagolygon ariannol, yn arbennig ar gyfer rhaglenni gwella costau.**
- A2** Ad-drefnu a newid gwasanaethau sy'n cynnig y cyfle gorau i ddatblygu model cost is sy'n rhoi'r GIG yng Nghymru ar sail ariannol fwy cynaliadwy. Ar hyn o bryd, nid yw costau ariannol na buddiannau trawsffurfio ac ad-drefnu gwasanaethau yn eglur. Mae'r Adran wrthi'n helpu ac yn herio cyrff y GIG wrth iddynt ddatblygu cynlluniau gweithlu, gwasanaeth ac ariannol tair blynedd integredig. **Wrth ystyried cynlluniau tair blynedd y GIG, dylai'r Adran:**
- **herio cyrff y GIG yn gadarn i ddatblygu rhaglen uchelgeisiol i ddiwygio'r broses o ddarparu ac ad-drefnu gwasanaethau, i gynnwys cynlluniau gwasanaethau integredig sydd yn nodi'n fanwl y costau (gwariant refeniw a chyfalaf) a'r buddiannau ariannol disgwylid ynghyd â'r effaith ar ansawdd a diogelwch cleifion;**
  - **profi cynaliadwyedd cynlluniau cyrff y GIG ar gyfer newid tymor canolig i hirdymor yn erbyn rhagdybiaethau'r Adran ei hun ar gyfer rhagolygon tymor canolig i hirdymor ar gyfer cyllid y GIG.**



- A3** Er mwyn rheoli pwysau ariannol a gwasanaeth, mae'n amlwg bod llawer o gyrff y GIG wedi dadflaenoriaethu'r broses o gyflawni eu targedau o ran amseroedd aros ar gyfer triniaethau cynlluniedig. O ystyried y cyfyngiadau ariannol, gellid ystyried bod rhyw fath o drefniant ar gyfer blaenoriaethu gweithgareddau a nodau yn anochel. Ond mae angen i drefniant o'r fath gael ei hystyried yn ofalus. Rhaid iddi hefyd fod yn dryloyw a rhaid rheoli'r risgiau. Mae'r graddau y caiff trefniant o'r fath ei dogfennu a'r graddau y caiff gyhoedduswydd yn amrywio rhwng gyrff y GIG. Nid yw'r Adran wedi dadflaenoriaethu unrhyw feysydd ac mae wedi gofyn i gyrff y GIG gyflawni yn erbyn nifer gynyddol o flaenoriaethau Haen 1. **Dylai'r Adran a chyrrff y GIG gydweithio i ddatblygu fframwaith cadarn ar gyfer adolygu blaenoriaethau a rheoli risgiau yn y meysydd hynny o ddarparu gwasanaethau sy'n cael blaenoriaeth is, yn arbennig er mwyn egluro'r canlynol:**
- **p'un a yw'n realistig parhau i ddisgwyl i GIG Cymru wella perfformiad yn erbyn cyfres o flaenoriaethau sy'n cynyddu'n barhaus o ystyried y gostyngiad termau real mewn adnoddau;**
  - **i ba raddau y gall gyrff y GIG bennu eu blaenoriaethau/awydd i fentro eu hunain ar sail leol mewn perthynas â dadflaenoriaethu'r broses o ddarparu gwasanaethau;**
  - **i ba raddau y dylai gyrff y GIG roi cyhoedduswydd ac ymgysylltu â'r cyhoedd mewn perthynas â blaenoriaethau sy'n effeithio ar lefel neu ansawdd gwasanaethau.**
- A4** Y llynedd, gwnaethom argymhell y dylai'r Adran herio gyrff y GIG i gyflymu arbedion yn sgîl cynllunio'r gweithlu gan barhau i reoli'r risgiau i lefelau ac ansawdd gwasanaethau. Cafwyd gennym fod problemau sylweddol o hyd o ran cynllunio'r gweithlu a chadernid yr arbedion y mae gyrff y GIG yn honni iddynt eu cyflawni mewn perthynas â'r gweithlu. **Dylai'r Adran:**
- **herio cynlluniau gweithlu gyrff y GIG fwy, er mwyn sicrhau bod ganddynt gynlluniau gweithlu cadarn a manwl, sy'n cysylltu'n uniongyrchol â chynlluniau gwasanaeth a chynlluniau ar gyfer arbedion o fewn y gweithlu;**
  - **darparu her fanwl yn ystod y flwyddyn er mwyn profi p'un a ellir cysoni'r arbedion gweithlu a gofnodir gan gyrff y GIG i gynlluniau'r gweithlu a lefelau staffio gwirioneddol.**
- A5** Y llynedd, gwnaethom argymhell y dylai'r Adran helpu gyrff y GIG i rannu arfer da ar arbedion, ond mae ein gwaith lleol yn awgrymu mai prin yw'r dystiolaeth o ddysgu ar draws GIG Cymru naill ai drwy rannu arfer da ar gynlluniau arbedion sydd wedi gweithio'n dda neu ddefnyddio'r data sydd ar gael am gostau i nodi a dysgu o arferion sy'n bodoli eisoes. **Dylai'r Adran gefnogi gyrff y GIG drwy helpu i nodi, casglu a lledaenu arfer da, gan ystyried defnyddio astudiaethau achos, seminarau, hyfforddiant a phwynt mynediad canolog ar gyfer y wybodaeth hon.**
- A6** Y llynedd, gwnaethom argymhell y dylai'r Adran weithio gyda chyrrff y GIG i broffilio addasiadau cyfrifyddu technegol ac arbedion canolog drwy gydol y flwyddyn. Eleni, cafwyd bod sawl un o gyrff y GIG yn gwneud addasiadau cymharol fawr o hyd ar ddiwedd y flwyddyn. Mae'r sefyllfa yn golygu bod yr Adran yn agored i risgiau ariannol sylweddol ar ddiwedd y flwyddyn, os na chaiff yr addasiadau hynny eu gwireddu. **Rydym yn argymhell y dylai'r Adran herio gyrff y GIG fwy i lunio rhagamcaniadau wedi'u diweddarau, gan gynnwys adolygiadau o'r fantolen yn ystod y flwyddyn, gan adeiladu ar yr arfer da a gafwyd gennym mewn o leiaf un bwrdd ieuchyd lleol.**

# Rhan 1 - Er gwaethaf setliad ariannol llym, cwrddodd cyrff y GIG eu targedau ariannol statudol yn 2012-13, ond nid yw rhai o'r camau gweithredu a gymerwyd er mwyn mantoli'r gyllideb yn gynaliadwy

**1.1** Mae'r rhan hon o'r adroddiad yn ystyried sefyllfa ariannol GIG Cymru - sy'n cynnwys Adran Iechyd a Gwasanaethau Cymdeithasol Llywodraeth Cymru<sup>2</sup> (yr Adran) a'r deg corff sy'n rhan o'r GIG yng Nghymru - yn ystod 2012-13. Mae'n nodi graddau'r heriau ariannol a oedd yn wynebu'r GIG ar ddechrau'r flwyddyn a'r cynnydd a wnaed i ymateb i'r heriau hyn drwy gydol y flwyddyn.

## Aeth yr Adran ychydig y tu hwnt i'w chyllideb gymeradwy a gweithredodd yn seiliedig ar risgiau wrth leihau gwariant ar raglenni canolog er mwyn darparu arian ychwanegol i gyrff y GIG

**Er gwaethaf setliad ariannol llym, daeth yr Adran yn agos iawn at gadw ei gwariant o fewn ei chyllideb gymeradwy**

**1.2** Fel y nododd ein hadroddiad *Cyllid Iechyd*<sup>3</sup> blaenorol, mae'r GIG yng Nghymru yn wynebu'r her ariannol fwyaf anodd yn y DU. Mae rhannau eraill o'r DU wedi cael codiadau bach mewn termau real i'w chyllidebau refeniw iechyd, ond mae'r GIG yng Nghymru wedi wynebu gostyngiad mewn termau real ers 2010-11. Ni welwyd gostyngiad parhaus o'r fath mewn termau real mewn gwariant iechyd erioed o'r blaen yn hanes y DU. Fel y nodir yn

**Ffigur 1**, dengys data o'r Swyddfa Ystadegau Gwladol yn 2011-12, fod gan Gymru wariant is ar iechyd fesul pen o'r boblogaeth na'r Alban, Gogledd Iwerddon a rhanbarthau cymaradwy yn Lloegr. Mae ein dadansoddiad, a welir yn **Ffigur 2**, sy'n seiliedig ar ddyraniadau cyllidebol dangosol, yn awgrymu y bydd gwariant iechyd yng Nghymru yn debygol o fod yn is na Lloegr erbyn 2014-15. Mae dadansoddiad o ddata mwy diweddar yn cadarnhau'r tuedd yn **Ffigur 2**, gyda gwariant ar iechyd fesul pen o'r boblogaeth yng Nghymru yn disgyn tu ôl i'r gwledydd eraill yn y DU.

**1.3** Yn 2012-13, cafwyd gostyngiad bach (0.4 y cant) mewn termau arian parod yn elfennau iechyd cyllideb refeniw yr Adran a bennwyd, ar ddechrau'r flwyddyn ariannol, ar £5.85 biliwn o gymharu â £5.87 biliwn y flwyddyn flaenorol. Erbyn diwedd blwyddyn ariannol 2012-13, cynyddwyd y gyllideb tua £0.057 biliwn (un y cant o'r gyllideb), gan gynnwys:

- a** trosglwyddo £35 miliwn o gyfalaf i refeniw;
- b** £12 miliwn i leihau amseroedd aros orthopedeg;
- c** £10 miliwn o geisiadau o'r gronfa buddsoddi-i-arbed<sup>4</sup>.

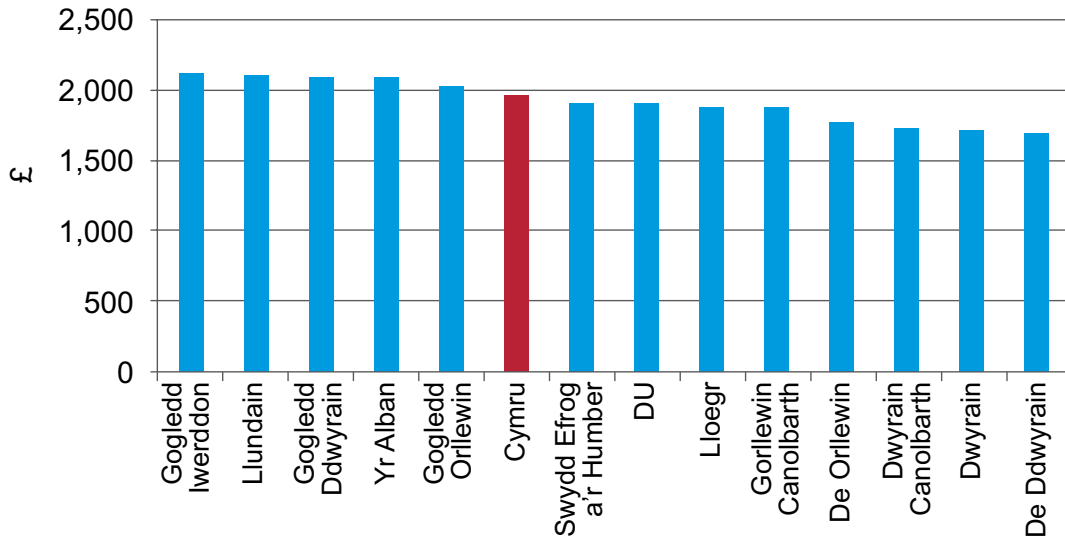
<sup>2</sup> Er ein bod yn cyfeirio at yr Adran Iechyd a Gwasanaethau Cymdeithasol, mewn perthynas â'n dadansoddiad o gyllidebau a gwariant y GIG, nid ydym wedi cynnwys unrhyw elfennau nad ydynt yn ymwneud ag iechyd.

<sup>3</sup> Gellir cael rhagor o wybodaeth yn ein hadroddiad *Cyllid Iechyd* ar gyfer 2012 yn [www.wao.gov.uk/assets/welshdocuments/NHS\\_Finances\\_167A2012\\_Welsh\\_2.pdf](http://www.wao.gov.uk/assets/welshdocuments/NHS_Finances_167A2012_Welsh_2.pdf)

<sup>4</sup> Mae'r gronfa buddsoddi-i-arbed yn darparu arian ar gyfer mentrau lle ceir costau cychwynnol er mwyn rhyddhau gwariant. Rhaid i brosiectau ad-dalu'r buddsoddiad cychwynnol. Nid yw'r £10 miliwn a nodir yn cynnwys arbedion a ad-dalwyd.

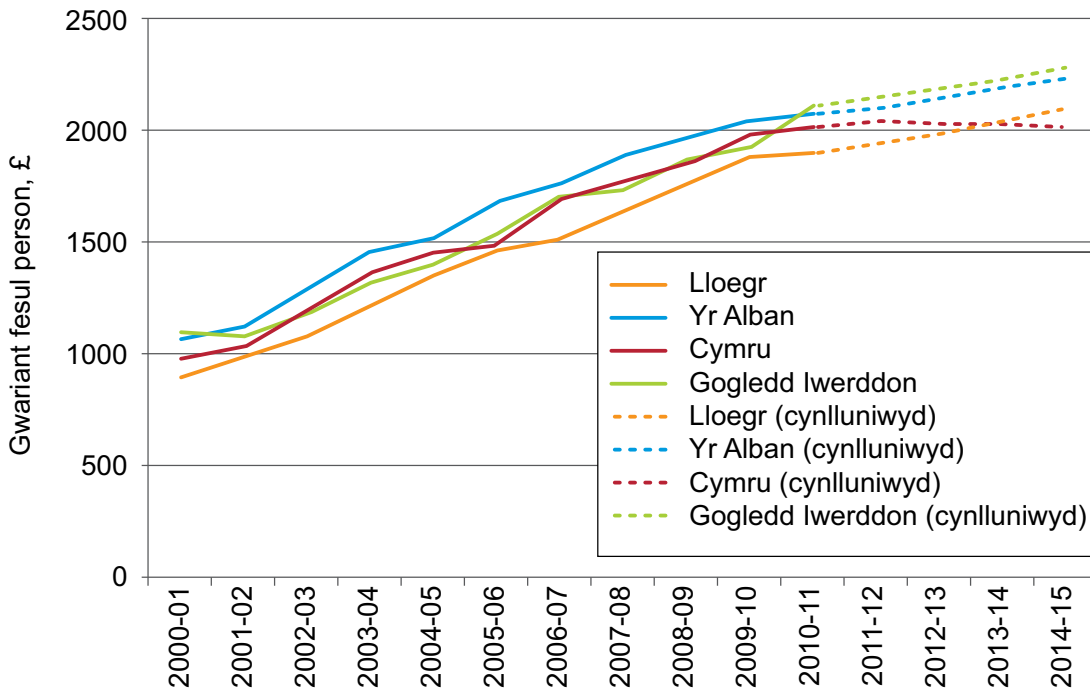


**Ffigur 1 - Gwariant cyhoeddus ar wasanaethau iechyd yn y DU fesul pen o'r boblogaeth 2011-12**



Ffynhonnell: Y Swyddfa Ystadegau Cenedlaethol, Dadansoddiad Rhanbarthol Gwledydd, Hydref 2012

**Ffigur 2 - Rhagamcniadau o wariant iechyd yn seiliedig ar gynlluniau'r gyllideb yn dilyn Adolygiad o Wariant 2010**



Ffynhonnell: Y Swyddfa Archwilio Genedlaethol, Healthcare across the UK (Mehefin 2012)



**1.4** Yn ystod y flwyddyn, cododd yr Adran swm cynlluniedig o £12 miliwn o'r cronfeydd canolog wrth gefn fel rhan o ymrwymiad parhaus i ariannu amseroedd aros ar gyfer orthopedeg. O ystyried bod yr arian hwn yn rhan o ymrwymiad tair blynedd a gyhoeddwyd yn 2011, rydym o'r farn y dylid bod wedi'i gynnwys o fewn cyllideb yr Adran. Erbyn diwedd y flwyddyn, gorwariodd yr Adran £5 miliwn ar ei chyllideb gymeradwy (tua 0.1 y cant o'r gyllideb). Noda'r Adran mai'r rheswm pennaf am hyn oedd cost gynyddol iawndal mewn perthynas ag esgeulustod clinigol. Gwnaed iawn am y gorwariant hwn gan danwariant mewn manau eraill o fewn Llywodraeth Cymru. O ganlyniad, yn wahanol i flynyddoedd blaenorol, ni fu angen i'r Adran ddefnyddio unrhyw swm nas cynlluniwyd o gronfeydd canolog wrth gefn Llywodraeth Cymru.

**Gweithredodd yr Adran yn briodol yn seiliedig ar risgiau er mwyn gwneud arbedion o gyllidebau a reolwyd yn ganolog er mwyn ariannu'r pwysau cost cynyddol ar gyrff y GIG yn dilyn adolygiad canol blwyddyn, ond mae hyn yn anfon negeseuon cymysg am argaeledd arian ychwanegol a'r ffordd y caiff ei ddyrannu**

**1.5** Ar ddechrau 2012-13, roedd yr Adran yn ymwybodol bod risg sylweddol y byddai angen arian ychwanegol ar gyrff y GIG. Ym mis Mawrth 2012, nododd gyrff y GIG nad oeddent wedi nodi digon o arbedion i gau'r bwlc ariannu crynswth o £315 miliwn ar gyfer 2012-13. Cyfarfu Prif Weithredwr y GIG a Chyfarwyddwr Cyllid yr Adran gyda phob un o gyrff y GIG i drafod y sefyllfa gyda'r bwriad o sicrhau bod gan gyrff y GIG gynlluniau cadarn i gyrraedd y targed statudol o fantoli'r gyllideb. Ym mis Mai 2012, cyflwynodd pob un o gyrff y GIG gynlluniau i'r Adran a nododd arbedion cynlluniedig digonol i gwmpasu'r gwariant a ragwelwyd, ac eithrio Bwrdd Iechyd Lleol Hywel Dda lle roedd bwlc ariannu o £12.8 miliwn o hyd. Cydnabu'r Adran

bod risg sylweddol y byddai gyrff y GIG yn gorwario rhwng £30 miliwn a £95 miliwn, gan fabwysiadu rhagdybiaeth gynllunio mai £50 miliwn fyddai'r diffyg mwyaf tebygol.

**1.6** Ar ddechrau'r flwyddyn, neilltuodd yr Adran gyllideb wrth gefn o £49.4 miliwn. Roedd y gyllideb wrth gefn yn cynnwys £31 miliwn a ddaeth o gyllidebau canolog ac £18.4 miliwn arall a gafwyd drwy ad-dalu trefniadau broceru – arian a ddygwyd ymlaen gan gyrff y GIG o 2012-13 yn 2011-12 ac y mae bellach angen ei ad-dalu – a ddarparwyd i rai byrddau iechyd lleol y llynedd. Felly roedd y gyllideb wrth gefn yn ddigonol i ddechrau i gwmpasu'r risg a nodwyd y byddai gyrff y GIG yn gorwario £50 miliwn.

**1.7** Fodd bynnag, roedd yr Adran yn wynebu her ariannol bellach yn deillio o ryw £49 miliwn o ymrwymadau nas ariannwyd o fewn ei chyllideb gwasanaethau canolog ei hun. Deilliodd y sefyllfa hon yn rhannol o ganlyniad i ymrwymadau a oedd yn bodoli eisoes i raglenni lle roedd y galw a'r costau yn cynyddu, megis rhai gwasanaethau gofal sylfaenol ac esgeulustod clinigol. Hefyd, roedd rhai ymrwymadau nas ariannwyd o faniffesto a rhaglen lywodraethu Llywodraeth Cymru. Adolygodd yr Adran pob ymrwymiad nas ariannwyd a nododd gyfleoedd i leihau neu ohirio gwariant ar yr ymrwymadau hynny yn 2012-13 £11.7 miliwn. Gadawodd hyn fwlc ariannu o ryw £37 miliwn, yr oedd angen i'r Adran ei bontio (**paragraff 1.10**).

**1.8** Aeth yr Adran ati i fonitro sefyllfa pob un o gyrff y GIG ar ddiwedd bob mis. Ym mis Gorffennaf 2012, cyhoeddodd yr Adran £9 miliwn o ddyraniadau ychwanegol er mwyn rheoli pwysau ym maes gofal heb ei drefnu a neilltuodd £1 filiwn ychwanegol ar gyfer mentrau gofal heb ei drefnu. Yn eu ffurflenni monitro misol, nododd gyrff y GIG y senarios gorau, y senarios mwyaf tebygol a'r senarios gwaethaf o ran eu sefyllfa ar ddiwedd y





flwyddyn. Gyda'r diffyg 'mwyaf tebygol' ar draws cyrff y GIG yn fwy na rhagdybiaeth gynllunio'r Adran o £50 miliwn, cynhaliodd yr Adran 'adolygiad canol blwyddyn' manwl ym mis Medi 2012. Roedd yr adolygiad hwnnw yn cynnwys asesu'r heriau ariannol a'r heriau o ran darparu gwasanaethau a pherfformiad cysylltiedig, gan gynnwys trafodaethau manwl gyda phob un o gyrff y GIG.

- 1.9** Yn dilyn yr adolygiad, cytunodd yr Adran i ddarparu cyfanswm o £82 miliwn ychwanegol i gyrff y GIG. Fel y nodir yn **Ffigur 3**, nid yw'r symiau a ddyrannwyd i gyrff y GIG yn cyfateb yn uniongyrchol i lefel y risg ariannol roeddent yn hysbysu'r Adran amdani. Roedd

asesiad risg yr Adran yn ehangach na'r risg ariannol; roedd hefyd yn cynnwys risgiau o ran cyflawni yn erbyn targedau a blaenoriaethau perfformiad eraill. O ganlyniad, cafodd tri bwrdd iechyd lleol fwy o arian na'r hyn a oedd yn ofynnol ar gyfer y diffygion tebygol a nodwyd ganddynt. Yn gyffredinol, roedd y broses ar gyfer dyrannu'r arian ychwanegol hwn yn well na'r broses a fabwysiadwyd y llynedd, lle cafodd y rhan fwyaf o gyrff y GIG yr un swm ni waeth beth oedd eu sefyllfa ariannol. Serch hynny, gallai'r Adran fod yn fwy penodol o ran y meini prawf a ddefnyddir ganddi i asesu a chydbwysu risgiau, er mwyn i gyrff y GIG gael syniad cliriach o'r rhesymeg sylfaenol.

**Ffigur 3 - Diffygion yn yr adolygiad canol blwyddyn (Medi 2012) a'r arian ychwanegol a ddarparwyd gan yr Adran ym mis Rhagfyr 2012**

Bwrdd iechyd lleol	Diffyg a ragwelir ar gyfer diwedd y flwyddyn (£ miliwn)	Arian ychwanegol a ddarparwyd (£ miliwn)
BILI Prifysgol Abertawe Bro Morgannwg	13.5	10.0
BILI Aneurin Bevan	0	10.0
BILI Prifysgol Betsi Cadwaladr	19.0	15.0
BILI Prifysgol Caerdydd a'r Fro	20.0	25.0
BILI Cwm Taf	10.0	10.0
BILI Hywel Dda	3.1	8.0
BILI Addysgu Powys	4.0	4.0
<b>Cyfanswm</b>	<b>69.6</b>	<b>82.0</b>

Nodyn

Y 'diffyg a ragwelir ar gyfer diwedd y flwyddyn' yw'r diffyg 'mwyaf tebygol' a nodwyd gan gyrff y GIG yn y Ffurflen Monitro Misol ar gyfer mis Medi 2012. Ceir manylion pellach ar sefyllfa cyrff y GIG ym mis Medi 2012 yn ein papur diweddar i'r Pwyllgor Cyfrifon Cyhoeddus yn [http://www.wao.gov.uk/assets/welshdocuments/574A2012\\_Health\\_Finances\\_Update\\_Report\\_FINAL\\_WELSH.pdf](http://www.wao.gov.uk/assets/welshdocuments/574A2012_Health_Finances_Update_Report_FINAL_WELSH.pdf)

*Ffynhonnell: Dadansoddiad Swyddfa Archwilio Cymru o ddata Llywodraeth Cymru*

**1.10** Llwyddodd yr Adran i ddarparu'r arian ychwanegol i gyrff y GIG ac i fodloni'r ymrwymïadau nas ariannwyd (**paragraff 1.7**) yn rhannol drwy leihau gwariant ar feysydd nad oeddent yn feysydd blaenoriaeth o fewn ei chyllideb ganolog. Ym mis Mai 2012, cynhaliodd yr Adran adolygiad a oedd yn cynnwys asesu effaith debygol gwneud gostyngiadau o'r fath a threfnodd y risgiau i gategoriâu risg isel, canolig neu uchel. Penderfynodd yr Adran fwrw ati â £32.3 miliwn o ostyngiadau gwariant risg isel a risg ganolig. Ym mis Tachwedd 2012, nododd yr Adran £9.7 miliwn pellach o arbedion ac achosion o danwario yn erbyn cyllidebau canolog. Yn ddiweddarach yn ystod y flwyddyn, nododd yr Adran arbedion ychwanegol a/neu achosion o danwario gwerth tua £1.6 miliwn. Ymhlith rhai o'r meysydd allweddol lle y gostyngodd yr Adran ei gwariant roedd y canlynol:

- a** £4.5 miliwn o hyfforddi gweithlu'r GIG (2.4 y cant o'r gyllideb);
- b** £1.9 miliwn o weithgareddau diogelu iechyd ac imiwneiddio (16 y cant o'r gyllideb);
- c** £2.0 miliwn o weithgareddau hybu iechyd (31 y cant o'r gyllideb);
- ch** £1.2 miliwn o weithgareddau parodrwydd am argyfwng (20 y cant o'r gyllideb);
- d** £3.9 miliwn o weithgareddau ymchwil a datblygu iechyd (8.9 y cant o'r gyllideb);
- dd** £0.5 miliwn o gymorth i hosbisau (7.1 y cant o'r gyllideb).

**1.11** Nid ydym wedi ystyried yr asesiadau a'r penderfyniadau unigol ond mae'r egwyddor o nodi blaenoriaethau a risgiau cyn penderfynu lle y dylid lleihau gwariant yn gadarn. Mae risg bosibl y gallai gostyngiad byrdymor mewn meysydd fel hyfforddiant ac atal esgor ar oblygiadau cost yn y tymor hwy. Mae'r Adran yn cynnal adolygiad i gadarnhau p'un a ellir gwneud gostyngiadau pellach yn rhai o'r meysydd hyn heb effeithio ar ansawdd gwasanaethau a ph'un a allai buddsoddiad ychwanegol mewn rhai meysydd arwain at arbedion yn y tymor canolig i'r hirdymor.

**1.12** Gwnaeth yr Adran hefyd drosglwyddiad cyfalaf i refeniw £35 miliwn yn ystod y flwyddyn. Yn ei hanfod, rhoddodd £35 miliwn o'i chyllideb<sup>5</sup> gyfalaf yn gyfnewid am £35 miliwn o gyllideb refeniw drwy brosesau cyllidebol Llywodraeth Cymru. Drwy wneud hynny, cynyddodd ei chyllideb gwariant refeniw ond gostyngodd ei chyllideb gwariant cyfalaf. Darparodd trosglwyddiad o'r fath ateb byrdymor i reoli'r pwysau ar y gyllideb refeniw ond nid yw defnyddio trosglwyddiadau cyfalaf i refeniw yn gynaliadwy yn y tymor canolig i'r tymor hwy.

**1.13** Dengys **Ffigur 4** fod cyfanswm yr arbedion, ynghyd â'r trosglwyddiad cyfalaf i refeniw £35 miliwn, yn ddigonol i alluogi'r Adran i gwmpasu'r ymrwymïadau canolog nas ariannwyd ac arian ychwanegol i gyrff y GIG i alluogi iddynt gyflawni eu targedau ariannol i fantoli'r gyllideb. Fodd bynnag, nid oedd yr arbedion yn ddigonol i gwmpasu'r cynnydd ychwanegol o ran iawndal mewn perthynas ag esgeulustod clinigol.

<sup>5</sup> Darperir arian cyfalaf ar gyfer gwariant ar asedau'r GIG gan gynnwys eiddo, cerbydau, TGCh, offer a chyfarpar meddygol.



**Ffigur 4 - Pwysau o ran cost ar gyllideb refeniw'r Adran ac arbedion yn ystod y flwyddyn 2012-13**

<b>Pwysau o ran cost</b>	
Arian ychwanegol i gyrff y GIG	£82 miliwn
Pwysau o ran gofal heb ei drefnu	£10 miliwn
Ymrwymadau canolog nas ariannwyd	£37 miliwn
lawndal ychwanegol mewn perthynas ag esgeulustod clinigol	£8.5 miliwn
<b>Cyfanswm pwysau o ran cost</b>	<b>£137.5 miliwn</b>
<b>Arian</b>	
Cyllideb wrth gefn yr Adran	£31 miliwn
Ad-dalu trefniadau broceru	£18.4 miliwn
Trosglwyddiad cyfalaf i refeniw	£35 miliwn
Arbedion ac achosion o danwario a gofnodwyd o fewn cyllidebau canolog iechyd a gwasanaethau cymdeithasol	£48.1 miliwn
<b>Cyfanswm yr arian</b>	<b>£132.5 miliwn</b>
<b>Gorwariant net</b>	<b>£5 miliwn</b>

*Ffynhonnell: Dadansoddiad Swyddfa Archwilio Cymru o ddata Llywodraeth Cymru*

**1.14** Mae gennym bryderon bod dull yr Adran o ddyrannu arian ychwanegol bob blwyddyn yn parhau i gyfleu negeseuon cymysg i gyrff y GIG. Cafodd gyrff y GIG wybod gan yr Adran na fyddent yn cael unrhyw arian ychwanegol. Ar y naill law, mae'r dull gweithredu hwn yn amlwg yn annog rhai o gyrff y GIG i wneud y penderfyniadau a chymryd y camau anodd sydd eu hangen i fantoli'r gyllideb. Fodd bynnag, roedd cynlluniau ariannol rhai o gyrff y GIG ar gyfer 2012-13 yn cynnwys, o'r cychwyn cyntaf, rhagdybiaeth y byddent yn cael arian ychwanegol gan yr Adran. Fel y bu, yn wir, fe dderbyniodd y byrddau iechyd lleol arian ychwanegol er gwaethaf y ffaith eu bod wedi cael gwybod na fyddent yn ei gael.

## Cwrddodd pob un o gyrff y GIG â'u targed o fantoli'r gyllideb yn 2012-13 drwy gyfuniad o arbedion ac arian ychwanegol, ond nid yw llawer o'r camau gweithredu a gymerwyd yn gynaliadwy ac mae angen gwella'r trefniadau cynllunio a chofnodi ariannol

Bu'r arbedion sylweddol a gyflawnwyd yn 2012-13 o gymorth i bob un o gyrff y GIG gyflawni ei dargedau i fantoli'r gyllideb, ond nid yw parhau i ddibynnu ar arian ychwanegol, addasiadau cyfrifyddu technegol untro a lleihau gweithgareddau yn gynaliadwy

**1.15** Dylid canmol y ffaith bod pob un o gyrff y GIG wedi llwyddo i fantoli'r gyllideb yn 2012-13 o ystyried y pwysau ariannol parhaus sylweddol. Ym mis Mawrth 2012, amcangyfrifodd cyrff y GIG fod bwlc ariannu ledled Cymru o ryw

£315 miliwn, a ddiwygiwyd wedi hynny i £330 miliwn. Mae'r bwlc ariannu yn cynnwys £193 miliwn o bwysau cost yn ystod y flwyddyn megis chwyddiant cyflogau a chostau ynni a £137 miliwn i ymdrin â 'diffyg sylfaenol': problemau ariannu a ddygwyd ymlaen o'r flwyddyn ariannol flaenorol.<sup>6</sup> Mae ein gwaith mewn perthynas â chyrff y GIG wedi ystyried sut yr aeth pob sefydliad ati i gau ei elfen o'r bwlc ariannu hwnnw a chynaliadwyedd y dull gweithredu a ddefnyddiwyd. Nodir dadansoddiad manwl o berfformiad ariannol pob un o gyrff y GIG yn 2012-13 yn [Atodiad 2](#).

**1.16** Dengys [Ffigur 5](#) bod cyrff y GIG wedi nodi bod dros hanner bwlc ariannu 2012-13 (57 y cant) wedi'i gau gan ddefnyddio arbedion o £188 miliwn yn ystod y flwyddyn. Caewyd y bwlc a oedd yn weddill drwy ddefnyddio arian ychwanegol (29 y cant) o £92 miliwn gan yr Adran a chamau gweithredu eraill gan gynnwys addasiadau cyfrifyddu technegol ac arbedion eraill amcangyfrifedig gwerth £49 miliwn (15 y cant). Fel y dangosir yn [Atodiad 2](#), cafodd dau o gyrff y GIG froceriaeth diwedd

**Ffigur 5: Sut y llwyddodd cyrff y GIG i fantoli'r gyllideb yn 2012-13**

	£'000	% o'r bwlc ariannu terfynol
Bwlc ariannu ar gyfer 2012-13	(330,510)	100%
Arbedion a gofnodwyd ar gyfer 2012-13	187,619	57%
Arian ychwanegol yr Adran 2012-13	92,000	28%
Gwargedion eraill y GIG a ddefnyddiwyd ar gyfer trefniadau broceru ar ddiwedd y flwyddyn	373	-
Arall (cynnwys costau, osgoi costau ac enillion cyfrifyddu technegol)	50,952	15%
<b>Gwaged net</b>	<b>434</b>	

Ffynhonnell: Dadansoddiad Swyddfa Archwilio Cymru o ddata Llywodraeth Cymru a chyrff y GIG

<sup>6</sup> Yn 2011-12, llwyddodd cyrff y GIG i gau £137 miliwn o'u bwlc ariannu drwy incwm ychwanegol anghylchol, arbedion untro ac addasiadau cyfrifyddu. O ganlyniad, ni chafodd £137 miliwn o gostau eu dileu'n barhaol, fel sy'n ofynnol er mwyn cau'r bylchau ariannu mewn ffordd gynaliadwy. Felly, yn 2012-13, mae angen i gyrff y GIG ymdrin â'r diffyg sylfaenol hwn o £137 miliwn yn ogystal â'r pwysau cost yn ystod y flwyddyn, er mwyn mantoli'r gyllideb mewn ffordd gynaliadwy.



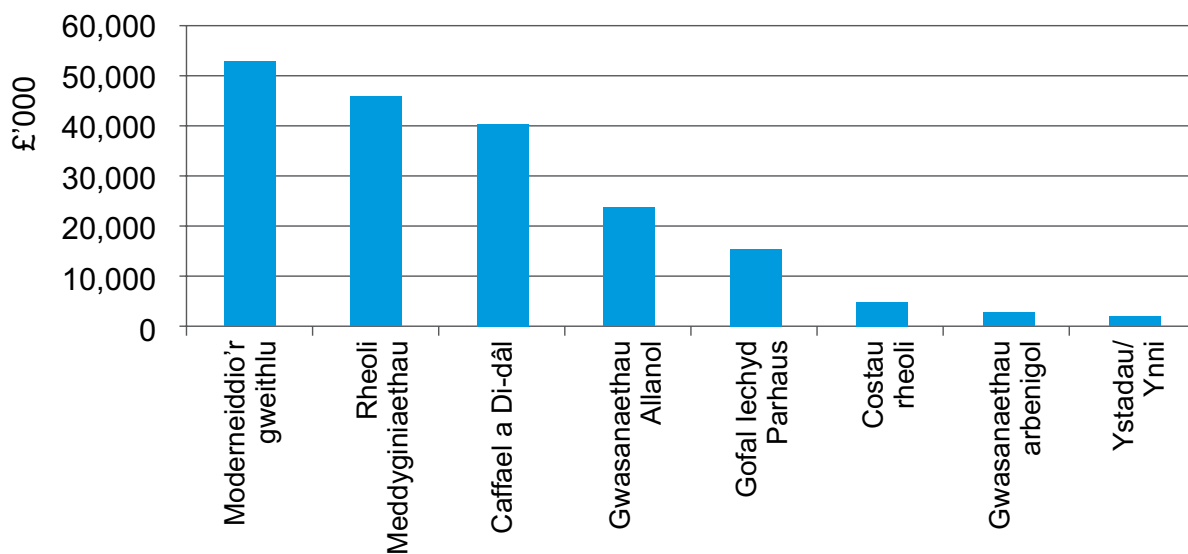
y flwyddyn gan y gwargedion a'r trefniadau broceru a ddarparwyd gan gyrff eraill y GIG, a ddaeth i gyfanswm o £6.5 miliwn. Erbyn diwedd y flwyddyn ariannol, roedd y diffyg sylfaenol a gofnodwyd wedi codi o £137 miliwn i £166 miliwn.

**Nododd cyrff y GIG eu bod wedi cyflawni £188 miliwn o arbedion yn 2012-13 ond mae gennym rai pryderon o ran eu cywirdeb a'u cynaliadwyedd**

**1.17** Mae cyrff y GIG wedi cyflawni amrywiaeth o arbedion cost yn ystod y blynyddoedd diwethaf ond maent yn amlwg yn ei chael hi'n anos cyflawni arbedion, gyda'r £188 miliwn o arbedion a gofnodwyd yn 2012-13 bron i £100 miliwn yn llai na'r arbedion yn 2011-12. Serch hynny, mae'r arbedion a gofnodwyd yn dal i gynrychioli tua 3.5 y cant o gyfanswm y gyllideb refeniw. Mae **Ffigur 6** yn nodi'r arbedion yn 2012-13 fel y'u cofnodwyd gan gyrff y GIG i'r adran yn y 'ffurflenni monitro misol'.

**1.18** Moderneiddio'r gweithlu yw'r maes mwyaf lle y cofnodwyd arbedion. Cofnododd cyrff y GIG arbedion o £57.5 miliwn yn 2012-13 mewn perthynas â moderneiddio'r gweithlu a chostau rheoli wedi'u cyfuno, gydag awgrym bod £44.2 miliwn o'r arbedion hyn yn deillio o leihau nifer y staff. Fodd bynnag, mae'r arbedion a gofnodwyd yn anodd i'w cysoni â data arall ar wariant a staffio. Dengys y datganiadau ariannol archwiliedig ar gyfer 2012-13 bod costau staff a chyfarwyddwyr wedi cynyddu £43.2 miliwn (1.5 y cant) ledled Cymru yn ystod y flwyddyn a bod niferoedd staff wedi parhau'n gyson. Ar ddechrau'r flwyddyn, rhagwelodd cyrff y GIG gyfanswm gwariant o £2.864 biliwn ar gyflogau ar gyfer y flwyddyn ond mewn gwirionedd, gwariwyd £2.975 biliwn - dros £110 miliwn yn fwy na'r swm a ragwelwyd. Un maes lle mae cyrff y GIG wedi gwneud cynnydd yw'r ffaith eu bod wedi gwario £7.5 miliwn yn llai ar staff asiantaeth yn 2012-13 na 2011-12. Y llynedd nodwyd gennym yn benodol yr anawsterau

**Ffigur 6: Arbedion a gofnodwyd gan gyrff y GIG fel y'u cyflawnwyd yn 2012-13**



*Ffynhonnell: Dadansoddiad Swyddfa Archwilio Cymru o ddata Llywodraeth Cymru*

sy'n gysylltiedig â chyflawni arbedion mewn perthynas â'r gweithlu sy'n rhyddhau arian parod gan argymhell y dylai Llywodraeth Cymru herio cyrff y GIG er mwyn helpu; fodd bynnag, ymddengys fod hyn yn broblem sylweddol o hyd.

- 1.19** Y maes mwyaf ond un o ran arbedion a gofnodwyd yw rheoli meddyginiaethau<sup>7</sup>. Noda cyrff y GIG arbedion o £45.8 miliwn yn ystod y flwyddyn. Dengys y datganiadau ariannol archwiliedig fod costau yn y maes hwn (rhagnodi a chyffuriau) wedi lleihau £11.2 miliwn. Nid yw gweddiill yr arbedion hyn a gofnodwyd yn eglur. Rydym wrthi ar hyn o bryd yn cynnal rhaglen waith sy'n ystyried agweddau ar reoli meddyginiaethau. Dengys ein gwaith hyd yn hyn bod cyfleoedd i wneud arbedion mewn perthynas â chostau presgripsiynau gofal sylfaenol heb effeithio ar ansawdd gofal i gleifion.
- 1.20** Y trydydd maes lle gellid gwneud arbedion y dylid tynnu sylw ato yw gofal iechyd parhaus<sup>8</sup>. Mae'r maes hwn yn bwysau cost sylweddol ar gyfer cyrff y GIG a bydd yn parhau felly yn y dyfodol. Nododd cyrff y GIG arbedion o £15.5 miliwn yn 2012-13 ond mae costau gwirioneddol wedi cynyddu £10.5 miliwn o gymharu â 2011-12. Unwaith eto, nid yw'n eglur beth y mae'r arbedion hyn a gofnodwyd yn ei gynrychioli mewn gwirionedd.

- 1.21** Mae'n bosibl mai 'cynnwys costau' neu 'osgoi costau' yw rhan helaeth o'r arbedion a gofnodwyd mewn gwirionedd, yn hytrach nag arbedion sy'n rhyddhau arian parod. Yn yr amgylchedd o setliadau cyllidebol arian parod sefydlog, bydd osgoi costau fel codiadau chwyddiannol ym mhris meddyginiaethau yn helpu cyrff y GIG i gau eu bylchau ariannu. Fodd bynnag, mae angen gochel wrth osgoi costau gan ei bod yn hawdd gorddatgan graddau'r arbedion, er enghraifft, drwy gynnwys y costau a osgowyd drwy benderfynu peidio â phrynu eitem fel arbediad.
- 1.22** Yn gyffredinol, noda cyrff y GIG fod 17 y cant o'u harbedion yn anghylchol h.y. arbedion untro na fyddant yn parhau i gael eu harbed yn y dyfodol. Mae'r gyfran hon o gyfanswm yr arbedion yn uwch nag yn 2011-12 lle nodwyd mai dim ond 12 y cant o'r arbedion oedd yn anghylchol. Dengys **Ffigur 7** fod rhai o gyrff y GIG yn dibynnu llawer mwy ar arbedion anghylchol nag eraill.

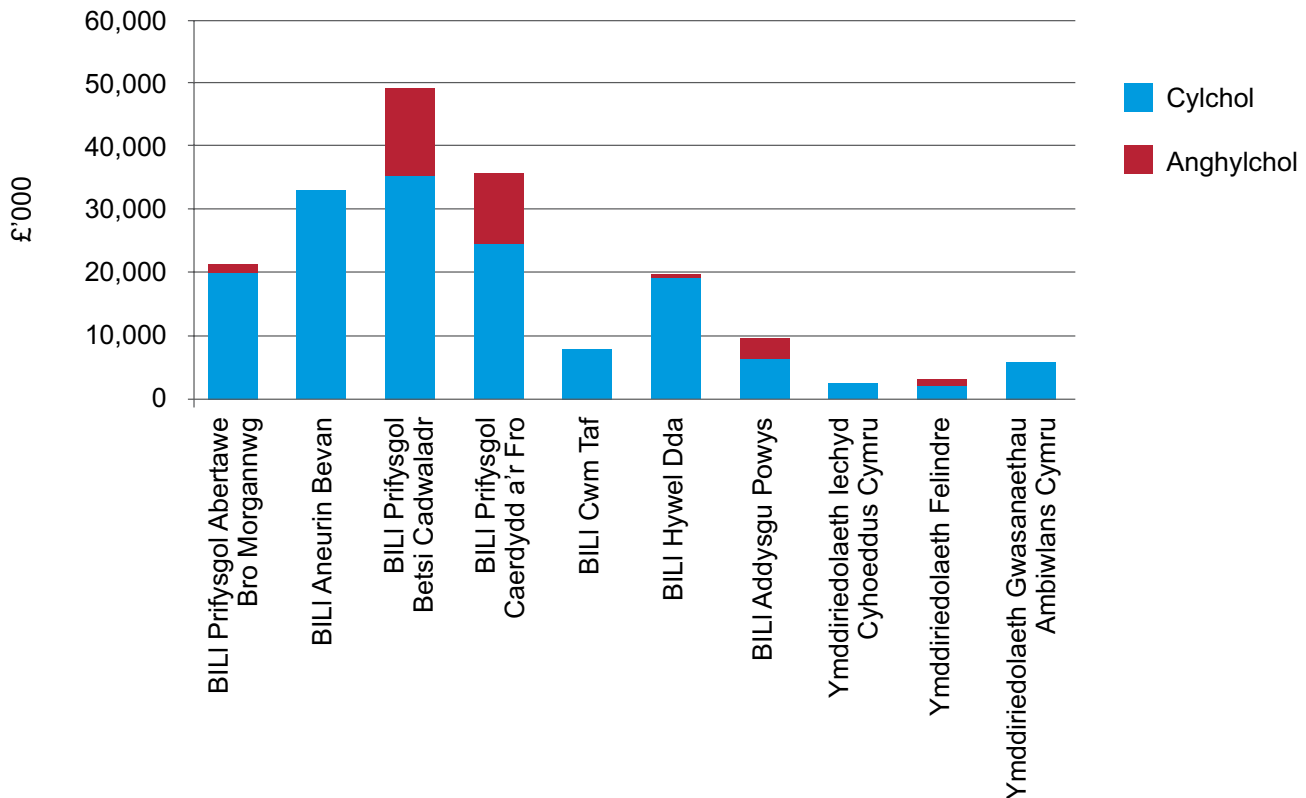
<sup>7</sup> Mae rheoli meddyginiaethau yn cynnwys y broses gyfan o ddethol, caffael, dosbarthu, rhagnodi, gweinyddu ac adolygu meddyginiaethau er mwyn sicrhau bod meddyginiaethau yn gwneud y cyfraniad gorau posibl wrth sicrhau canlyniadau hyddysg a dymunol ym maes gofal cleifion.

<sup>8</sup> Gofal iechyd parhaus yw'r pecyn gofal a drefnir ar gyfer cleifion ac fe'i ariennir yn llwyr gan y GIG ar gyfer cleifion nad ydynt yn yr ysbyty sydd ag anghenion gofal iechyd parhaus cymhleth.





**Ffigur 7 - Arbedion cost cylchol ac anghylchol gan gyrff y GIG yn 2012-13**



*Ffynhonnell: Dadansoddiad Swyddfa Archwilio Cymru o ddata Llywodraeth Cymru*

### **Cymerwyd camau gweithredu eraill i leihau'r bwloch ariannu £51 miliwn ond nid oedd llawer ohonynt yn gynaliadwy**

**1.23** Cymerodd cyrff y GIG amrywiaeth o gamau gweithredu eraill er mwyn cyflawni tua £51 miliwn o 'arbedion' gan gynnwys:

- a** addasiadau cyfrifyddu technegol untro;
- b** cynlluniau osgoi/cynnwys costau;
- c** incwm ychwanegol.

**1.24** Nid yw'r defnydd o addasiadau cyfrifyddu technegol untro dilys yn ymwneud â pherfformiad gweithgareddau nac arbedion cost gwirioneddol, ond yn hytrach mae'n ymwneud â'r ffordd y caiff eitemau eu prisio

a'r ffordd y rhoddir cyfrif amdanynt yn y datganiadau ariannol. Rydym yn amcangyfrif y gwnaed dros £20 miliwn o addasiadau cyfrifyddu technegol untro yn 2012-13. Mae'r enghreifftiau yn cynnwys newid y ffordd y caiff amcangyfrifon a darpariaethau o rwymedigaethau yn y dyfodol eu cyfrifo. Er mwyn datgan y datganiadau ariannol yn deg, dylai cyrff y GIG fod yn adolygu sail eu cyfrifiad bob blwyddyn felly mae hyn yn arfer da. Eleni, llwyddodd adolygiadau cyrff y GIG yn gyffredinol i leihau amcangyfrifon o rwymedigaethau a chostau, gan felly ryddhau adnoddau i helpu i fantoli'r gyllideb. Fodd bynnag, yn anochel bydd adegau lle y gall fod angen cynyddu costau. Mae'r enillion hyn yn unol â'r safonau cyfrifyddu ond nid ydynt yn gynaliadwy.

**1.25** Lleihodd gyrff y GIG eu triniaethau dewisol<sup>9</sup> a gynlluniwyd yn ystod chwarter olaf 2012-13, fel y nodwyd yn **Ffigurau 8 a 9**. Mae'r rhesymau tu ôl i'r gostyngiad hwn yn gymhleth. Dywedodd swyddogion wrthym fod triniaethau dewisol wedi gorfod cael eu canslo oherwydd pwysau brys annisgwyl ar wasanaethau, ac o ganlyniad, roedd cleifion brys yn y gwelyau. Yn ogystal, mae nifer y gwelyau wedi gostwng dros y blynyddoedd diwethaf, gan ddarparu llai o le er mwyn gallu dygymod â phwysau brys heb effeithio gofal dewisol. Rydym yn cydnabod y bu pwysau brys, yn enwedig yn ystod hanner cyntaf 2012-13, ond nid yw'r data ar alw brys a'r defnydd o welyau yn egluro yn llawn y gostyngiad sylweddol mewn triniaethau dewisol. Rydym hefyd yn bryderus fod pwysau ariannol hefyd yn ffactor tu ôl i'r lleihad mewn triniaethau dewisol, o ran:

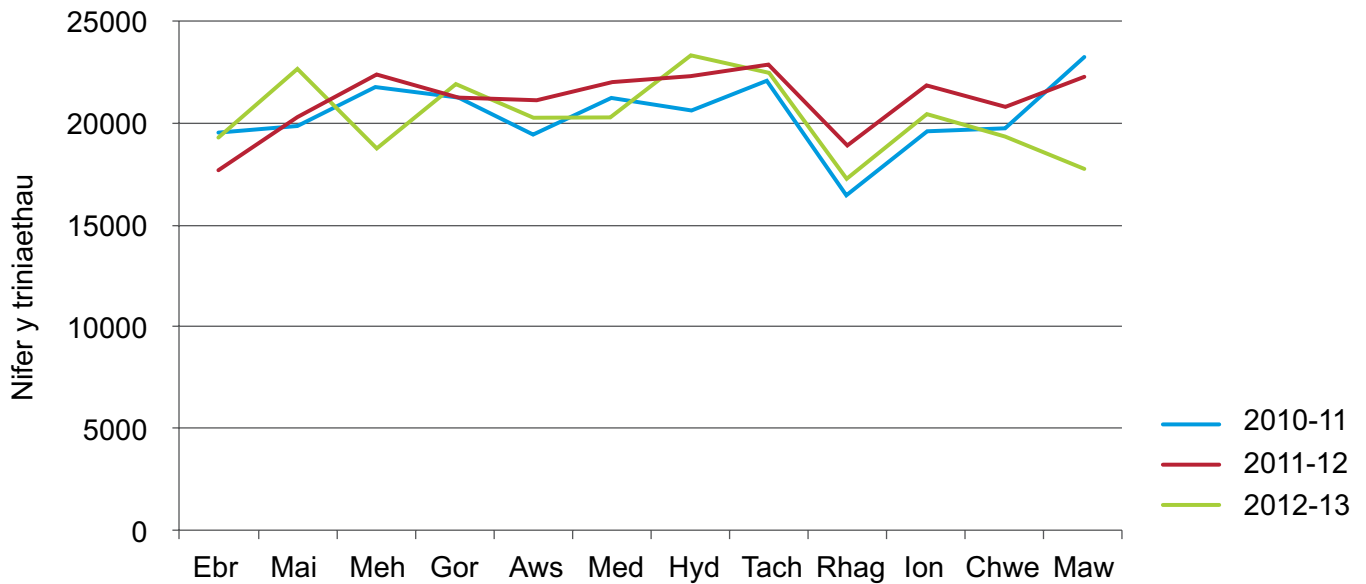
- a** bod rhai gyrff y GIG wedi penderfynu i dorri'n sylweddol y gwariant ar fentrau rhestrau aros, sydd yn ymwneud â thalu graddfeydd premiwm i feddygon ymgynghorol mewn ysbytai am waith dewisol ychwanegol; a
- b** bod rhai gyrff y GIG wedi'n hysbysu eu bod wedi gwneud penderfyniadau i leihau nifer y triniaethau dewisol mewn meysydd nad oeddynt yn flaenoriaeth, wedi eu seilio ar angen clinigol, er mwyn lleihau costau.

**1.26** Er y gallai lleihau gweithgarwch fod wedi arwain at rai arbedion, mae'n debygol fod rhain yn anghynladwy. Tydi lleihau gwariant ar fentrau rhestrau aros ond yn gynaliadwy, os yw gyrff y GIG yn gallu gwella cynhyrchiant yn sylweddol er mwyn rheoli galw dychweliadol drwy driniaethau a delir ar raddfeydd arferol. Mae'n hi'n debyg, yn y rhan fwyaf o achosion, mai arbedion bach fyddai'r arbedion a fyddai wedi eu gwneud o ganslo neu beidio â threfnu triniaethau dewisol ac na fyddent yn werthfawr mewn gwirionedd. Os caiff gweithgarwch ei atal neu ei leihau, rhaid adleoli staff a dim ond o ran costau amrywiol megis glanhau, prosthesis a'r defnydd o ynni y gwneid arbedion 'go iawn'. Yn ogystal, ceir effaith hefyd ar gleifion sy'n gorfod aros yn hwy am driniaeth a gallai iechyd rhai ohonynt waethygu o ganlyniad i ohirio'r driniaeth a allai arwain at driniaethau pellach costus yn y dyfodol. Mae lleihau gweithgarwch yn y fath fodd yn darparu gwerth gwael am arian ac nid yw'n ffordd effeithlon na chynaliadwy o wneud arbedion ariannol.

<sup>9</sup> Mae triniaethau dewisol yn driniaethau cynlluniedig a gaiff eu trefnu ymlaen llaw gan nad ydynt yn achos meddygol brys.

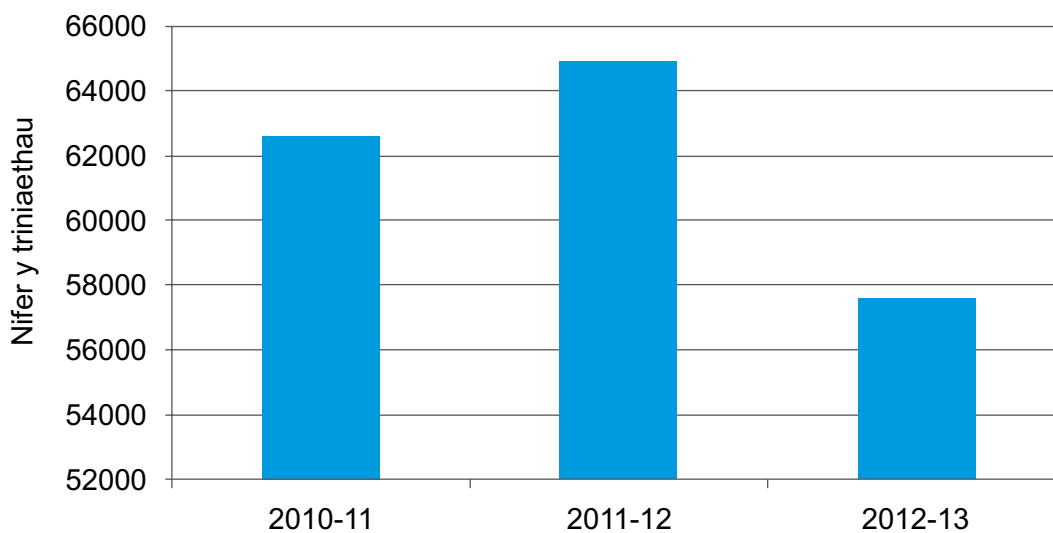


**Ffigur 8 - Nifer y triniaethau dewisol**



*Ffynhonnell: Dadansoddiad Swyddfa Archwilio Cymru o ddata Llywodraeth Cymru*

**Ffigur 9 - Nifer y triniaethau dewisol yn ystod y chwarter olaf**



*Ffynhonnell: Dadansoddiad Swyddfa Archwilio Cymru o ddata Llywodraeth Cymru*

## Nid oedd gan gyrff y GIG gynlluniau arbedion realistig ar ddechrau 2012-13 i gau'r bwlc hysbysu ac mae angen gwella'r ffordd y caiff cynlluniau gwasanaeth eu rhoi ar waith a'r broses o fonitro arbedion ariannol a chyflwyno adroddiadau arnynt

Mae angen gwella'r prosesau ar gyfer pennu cyllidebau a nodi arbedion er mwyn sicrhau bod cynlluniau yn realistig, eu bod yn canolbwyntio ar nodau tymor hwy a'u bod yn ystyried ansawdd gofal i gleifion a diogelwch cleifion yn well

1.27 Mae ein gwaith mewn perthynas â chyrrff y GIG wedi nodi er bod y broses ar gyfer pennu cyllidebau a nodi arbedion ar gyfer 2012-13 yn amrywio ar draws cyrrff y GIG, bod rhai themâu a gwelliannau cyffredin y dylid eu hystyried er mwyn helpu i wneud gwelliannau yn y meysydd hyn. Ein prif bryder yw bod y broses o nodi arbedion er mwyn cau bylchau ariannol yn dal i weithredu i raddau helaeth fel ymarfer blynyddol wedi'i lywio gan y gofyniad statudol i fantoli'r gyllideb. Mae Ffigur 10, sy'n dangos sefyllfa ariannol GIG Cymru drwy 2011-12 a 2012-13, yn dangos yn glir y patrwm byrdymor o achosion o orwario y gwneir iawn amdanynt drwy gyfuniad o arian ychwanegol ac arbedion hwyr, anghynaliadwy weithiau, yn ystod y misoedd olaf.

Ffigur 10 - Gwarged/diffyg GIG Cymru drwy gydol 2011-12 a 2012-13

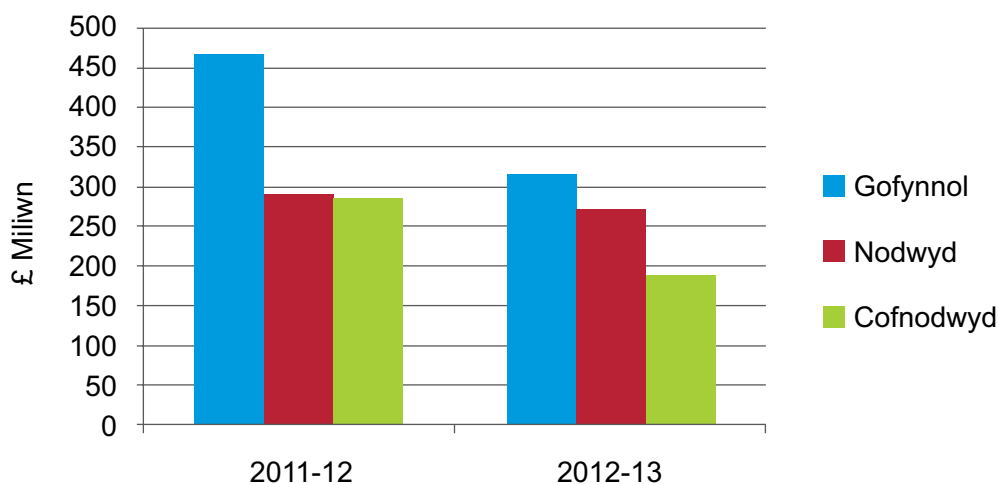


Ffynhonnell: Dadansoddiad Swyddfa Archwilio Cymru o ddata Llywodraeth Cymru



- 1.28** Rydym wedi nodi nad oedd y cynlluniau a gyflwynwyd gan gyrff y GIG i'r Adran ym mis Mai 2012 a oedd yn awgrymu eu bod wedi llwyddo i fantoli'r gyllideb yn gadarn (**paragraff 1.5**). Cafwyd gennym nad oedd llawer o fanylion, os o gwbl, yn dangos sut y câi'r arbedion hynny eu cyflawni mewn gwirionedd yn sail i lawer o'r arbedion cynlluniedig yn eu cynlluniau. Yn ein barn ni, nid oedd gan unrhyw un o'r byrddau iechyd lleol gynlluniau cadarn ar waith i sicrhau bod incwm a chyllid ar gael i gyfateb i'w gwariant ar y pryd, a dim ond un o ymddiriedolaethau'r GIG.
- 1.29** Yn gyffredinol, mae dull cyrff y GIG o nodi arbedion yn canolbwyntio ar y byrdymor o hyd. Ni chyflwynodd llawer o gyrff y GIG eu cynlluniau arbedion ar gyfer 2012-13 i'w Bwrdd i'w cymeradwyo cyn 1 Ebrill 2012 a chyflwynwyd rhai cynlluniau yn hwyr iawn yn ystod y flwyddyn ariannol. O ganlyniad i'r oedi hwn, mae'r arbedion a gyflawnwyd yn llawer is na'r targed yn gynnar yn y flwyddyn, ond yn cynyddu'n sylweddol yn ystod yr ychydig fisoedd olaf. Mae'r patrwm hwn yn adlewyrchu cylch byrdymor sy'n canolbwyntio ar gyrraedd diwedd y flwyddyn ac wedyn ailystyried y sefyllfa er mwyn nodi arbedion newydd, ar gyfer y flwyddyn ariannol nesaf.
- 1.30** Cafodd y broses ar gyfer pennu cyllidebau 2012-13 gan gyrff y GIG ei llywio'n bennaf o sefyllfa'r flwyddyn flaenorol, ei chario ymlaen a'i diweddarau ar gyfer newidiadau a rhagdybiaethau disgwyliedig gan gynnwys data am bwysau cost a ddarparwyd gan yr Adran. Nid ystyriodd unrhyw un o gyrff y GIG gynlluniau gwasanaeth, cynlluniau'r gweithlu na data gweithgarwch yn llawn er mwyn helpu i ailosod cyllidebau o 'sail sero'. Nododd ein gwaith mewn perthynas â chyrff y GIG hefyd na allai rhai ohonynt ddangos tystiolaeth eu bod wedi creu cysylltiadau clir rhwng cynlluniau arbedion, cynlluniau'r gweithlu a chynlluniau gwasanaeth. Cafwyd gennym fod cynlluniau arbedion rhai o gyrff y GIG yn rhoi ystyriaeth ffurfiol i risgiau i ansawdd a diogelwch, ond bod eraill yn dibynnu ar broses llai ffurfiol o herio cynlluniau gan glinigwyr a/ neu reolwyr er mwyn ystyried effeithiau ar wasanaethau. Yn gysylltiedig â hyn, roedd y broses o nodi arbedion yn y rhan fwyaf o gyrff y GIG yn syml ac roedd nifer o gyrff yn gofyn i bob cyfarwyddiaeth gyflawni'r un lefel ganrannol o arbedion.
- 1.31** Mae **Ffigur 11** yn cymharu'r arbedion gofynnol a'r arbedion a nodwyd ym mis 1 (Ebrill) yn erbyn yr arbedion gwirioneddol a gofnodwyd gan gyrff y GIG ar gyfer 2011-12 a 2012-13 ac mae'n dangos bod y cynlluniau arbedion ar gyfer 2012-13 yn fwy gobeithiol nag yn 2011-12.

**Ffigur 11 - Cyfanswm arbedion y GIG 2011-12 i 2012-13**



*Ffynhonnell: Dadansoddiad Swyddfa Archwilio Cymru o ddata Llywodraeth Cymru*

**1.32** Ymddengys fod dull rhy uchelgeisiol o nodi cynlluniau arbedion hefyd yn cael ei ategu gan dystiolaeth bod rhai deiliaid cyllidebau o fewn cyrff y GIG yn gwrthod ymrwymo i'w cyllidebau dirprwyedig a/neu gynlluniau arbedion. Mae deiliaid cyllidebau yn aml o'r farn bod elfennau o'u cyllidebau/cynlluniau arbedion y tu hwnt i'w rheolaeth a/neu'n afrealistig, ac felly nid ydynt yn gweld pam y dylent fod yn atebol amdanynt. Ar ôl dweud hynny, er gwaethaf y pryderon hyn, mae'n amlwg bod deiliaid cyllidebau'r GIG yn gweithio'n galed iawn i nodi a chyflawni arbedion a bod rhywfaint o arfer da o fewn cyrff y GIG o ran ymgysylltu â deiliaid cyllidebau a'u cefnogi - roedd rhai o gyrff y GIG yn cynnig 'gweithdai cyllid' mewn ffordd amserol a chyson er mwyn ennyn diddordeb staff a fydd yn gyfrifol am gyflawni arbedion a rhoi cyngor iddynt.

**1.33** Argymhellodd ein hadroddiad Cyllid Iechyd blaenorol y dylai Llywodraeth Cymru annog cyrff y GIG i rannu arfer da mewn perthynas ag arbedion. Yn ôl ein gwaith archwilio mewn perthynas â chyrff y GIG, prin oedd y dystiolaeth eu bod yn rhannu ac yn ystyried cynlluniau arbedion llwyddiannus ei gilydd er mwyn nodi sut y gallent wneud arbedion eu hunain. Mae'r diffyg dysgu hwn yn gyfle sylweddol sy'n cael ei fethu. Yn yr un modd, cafwyd gennym mai prin yw'r defnydd a wna cyrff y GIG o wybodaeth am gostau fel Crynodeb Meincnodi Cymru Gyfan er mwyn nodi meysydd gwella allweddol a dysgu gan yr arweinwyr ymhob maes. Fodd bynnag, ceir pcedi o arfer da - nododd ein gwaith lleol bod dau o gyrff y GIG yn rhannu data cynhyrchiant a meincnodi gyda'i gilydd er mwyn helpu i nodi arbedion.





**1.34** Mae'r broses o reoli rhaglenni a monitro cynnydd mewn perthynas â chynlluniau arbedion o fewn cyrff y GIG yn amrywiol. Ceir tystiolaeth bod trefniadau rheolaeth ganolog ar waith ar ryw ffurf o fewn cyrff y GIG ond mae angen eu hatgyfnerthu er mwyn gwella'r cymorth a roddir i staff, rhannu arfer da a chydgyssylltu, gan gynnwys sicrhau na nodir unrhyw feysydd arbedion dyblyg o fewn gwahanol gyfarwyddiaethau, sydd wedi digwydd yn rhai o gyrff y GIG.

### **Atgyfnerthwyd y trefniadau ar gyfer cyflwyno adroddiadau yn ystod y flwyddyn ond mae angen eu gwella mewn rhai meysydd allweddol**

**1.35** Mae'r Adran wedi atgyfnerthu'r broses ffurflenni monitro misol yn ystod y blynyddoedd diwethaf ac mae'n ffordd dda o sicrhau y cyflwynir adroddiadau manwl ac amserol ar sefyllfa ariannol cyrff y GIG yn ystod y flwyddyn a'u rhagolygon ar gyfer diwedd y flwyddyn. Mae'n rhoi darlun amserol i'r Adran o'r GIG cyfan, y gall ymateb yn gyflym iddo os bydd angen. Mae ffurflenni monitro misol yn nodi senario gorau, senario mwyaf tebygol a senario gwaethaf a thynnir sylw at arbedion lle yr ystyrir bod risg uchel yn gysylltiedig â hwy. Serch hynny, mae'n hanfodol y cyflwynir adroddiadau clir a realistig ar gynlluniau arbedion er mwyn sicrhau dealltwriaeth briodol o'r sefyllfa er mwyn i gyrff y GIG a'r Adran allu cymryd y camau gweithredu mwyaf priodol.

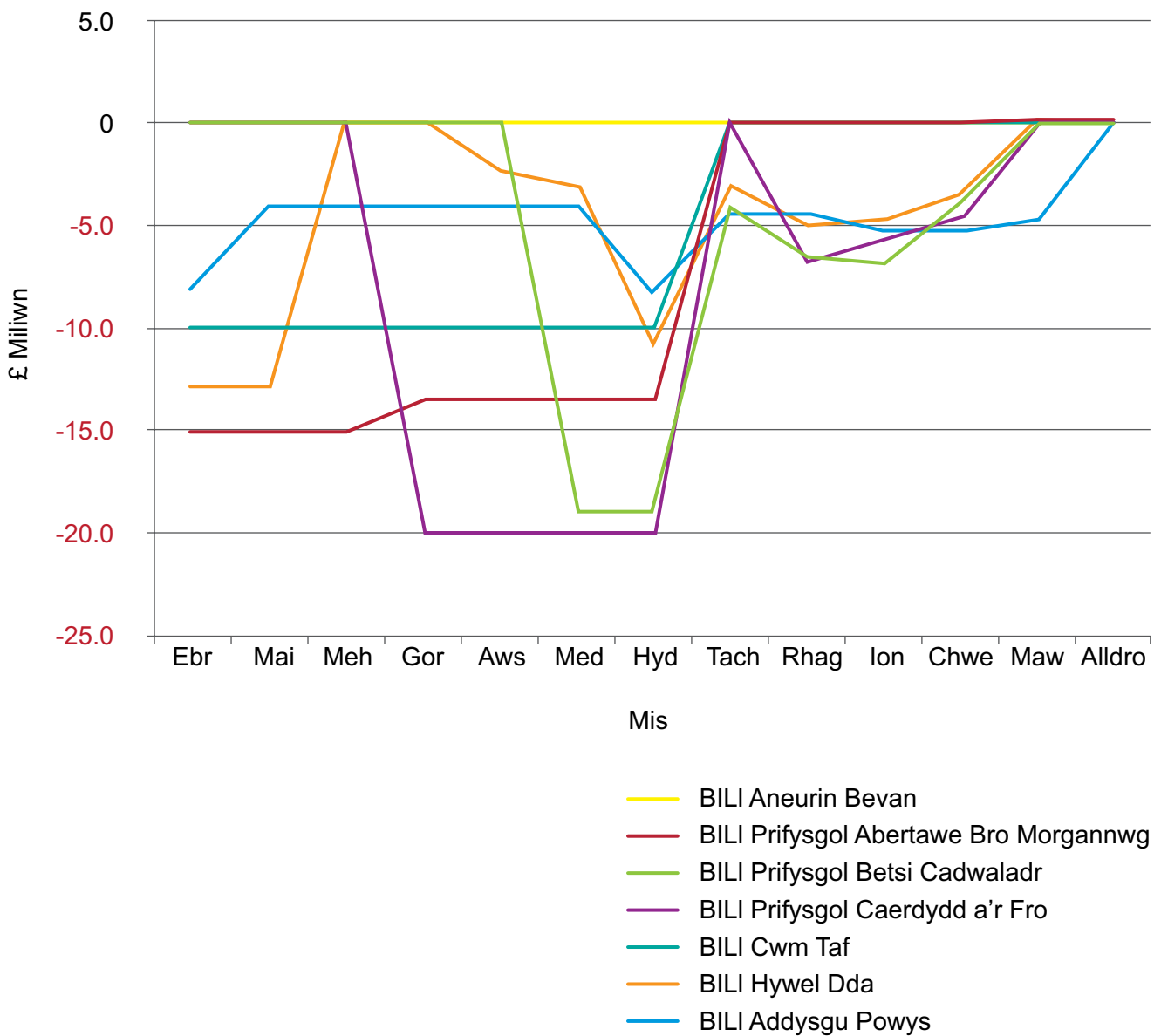
**1.36** Noda ein gwaith mewn perthynas â chyrff y GIG fod mwy o gysondeb erbyn hyn rhwng adroddiadau i Fyrddau cyrff y GIG ac i'r Adran a cheir tystiolaeth bod prosesau misol cadarn ar waith ar gyfer cyflwyno adroddiadau, gyda chyrff y GIG yn cyflwyno'r wybodaeth fanwl sy'n ofynnol ar y ffurflenni monitro misol mewn modd amserol i'r Adran. Fodd bynnag, mae cyfle i wella'r trefniadau ar gyfer cyflwyno adroddiadau yn y meysydd canlynol:

- a** Mae'r broses o broffilio cyllidebau a chynlluniau arbedion mewn sawl un o gyrff y GIG yn seiliedig ar gyfanswm y gyllideb wedi'i rannu â 12 mis nad yw bob amser yn arwain at broffil gwirioneddol o incwm a gwariant (cyflwynwyd adroddiad gennym ar hyn y llynedd).
- b** Mae rhai o gyrff y GIG yn gwneud addasiadau cyfrifyddu sylweddol o hyd ar ddiwedd y flwyddyn er gwaethaf y ffaith bod yr Adran wedi cyhoeddi canllawiau yn datgan ein hargymhelliad y dylid diweddarau addasiadau cyfrifyddu drwy gydol y flwyddyn. Yn arbennig, bydd ymgymryd â phroses o gyflwyno adroddiad ar y fantolen o leiaf bob chwarter (fel y mae un bwrdd iechyd lleol wedi gwneud) yn galluogi cyrff i wella eu rheolaeth dros eu sail asedau a gwella'u gallu i wneud rhagamcanion yn ystod y flwyddyn.
- c** Mae'r broses o gyflwyno adroddiadau ar arbedion ar y ffurflenni monitro misol yn anghyson ar draws GIG Cymru. Mae'n anodd nodi cyfansoddiad arbedion a'u cysylltu â'r bwllch ariannol amcangyfrifedig a'r alldro gwirioneddol yn ystod y flwyddyn. Ymddengys fod cynnwys/osgoi costau yn elfen fawr o'r arbedion hyn o fewn rhai o gyrff y GIG. Nododd un o gyrff y GIG £10 miliwn o arian ychwanegol gan yr Adran fel arbediad cost a nododd un arall £10.7 miliwn o bwysau cost nas gwiredwyd fel arbedion. Felly mae'r bwllch ariannu a'r arbedion a gyflawnwyd yn debygol o gael eu gorddatgan.

**1.37** Argymhellodd ein hadroddiad *Cyllid Iechyd* blaenorol fod angen i'r Adran a chyrff y GIG sicrhau cydbwysedd gwell rhwng uchelgais a realaeth wrth geisio rhagweld y sefyllfa ar ddiwedd y flwyddyn. Mae gennym rai pryderon o hyd am amrywioldeb yn ystod y flwyddyn a bod yn rhy uchelgeisiol. Dengys **Ffigur 12** yr

amrywioldeb rhwng rhagamcanion byrddau iechyd lleol drwy gydol y flwyddyn ariannol. Yn arbennig, yn ystod y chwarter olaf, ymddengys fod y rhagamcanion sy'n rhagweld diffyg ar ddiwedd y flwyddyn yn fwy pesimistaidd na'r sefyllfa fel y digwyddodd.

**Ffigur 12 - Alldro a ragwelir drwy gydol y flwyddyn**



Ffynhonnell: Dadansoddiad Swyddfa Archwilio Cymru o ddata Llywodraeth Cymru



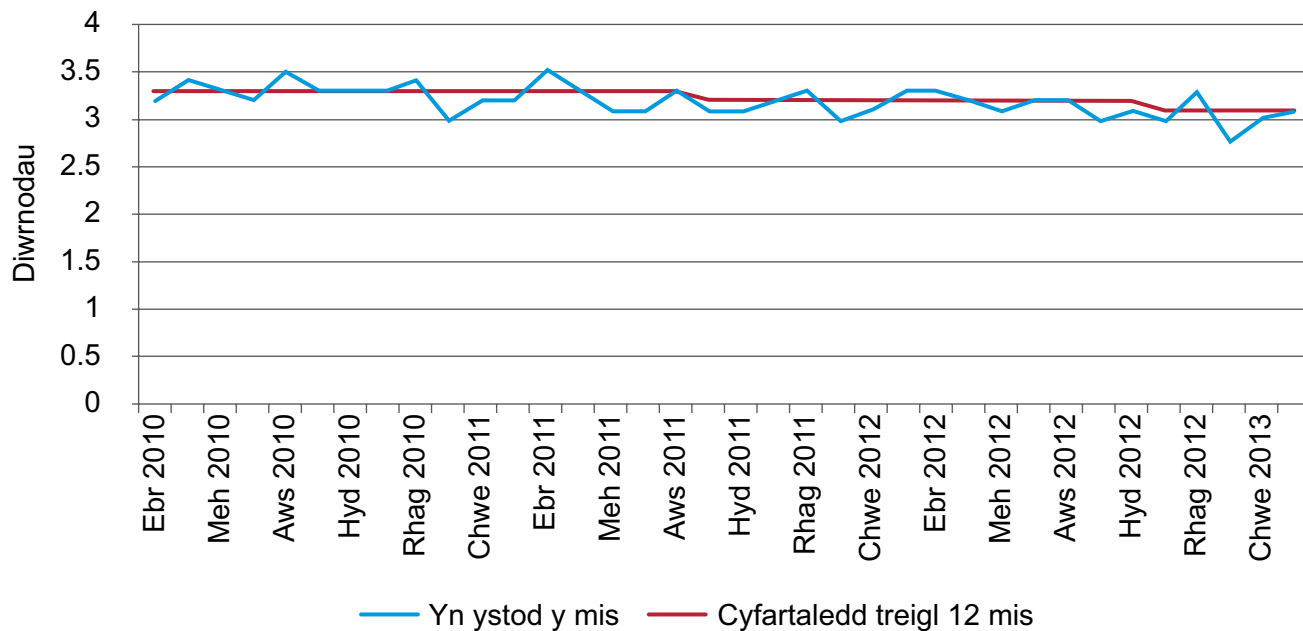
## Rhan 2 - Yn wyneb pwysau ariannol a gwasanaeth yn ystod 2012-13, bu rhai gwelliannau o ran effeithlonrwydd ac ansawdd ond gwelwyd dirywiad mewn perfformiad mewn rhai meysydd allweddol

**2.1** Mae'r rhan hon o'r adroddiad yn ystyried p'un a yw perfformiad y GIG yn ystod 2012-13 wedi dirywio yn ystod cyfnod o bwysau ariannol a phwysau ar wasanaethau. Rydym wedi canolbwyntio ar berfformiad mewn perthynas â'r blaenoriaethau pennaf o fewn GIG Cymru (blaenoriaethau Haen 1) lle mae gan yr Adran ddata meintiol manwl. Lle y bo'n bosibl, rydym yn defnyddio data sy'n mynd nôl i 2010-11 er mwyn cwmpasu cyfnod llawn y cyfyngiadau ariannol yn y GIG. Mae'r cyswllt rhwng arian a pherfformiad yn gyffredinol gymhleth ac nid ydym wedi ceisio cadarnhau'n bendant p'un a ellir priodoli unrhyw newidiadau o ran lefelau perfformiad i ffactorau ariannol neu ffactorau eraill.

### **Dengys dangosyddion effeithlonrwydd bod cleifion yn treulio llai o amser yn yr ysbyty, diolch yn rhannol i gynnydd yng nghyfraddau llawdriniaeth ddydd**

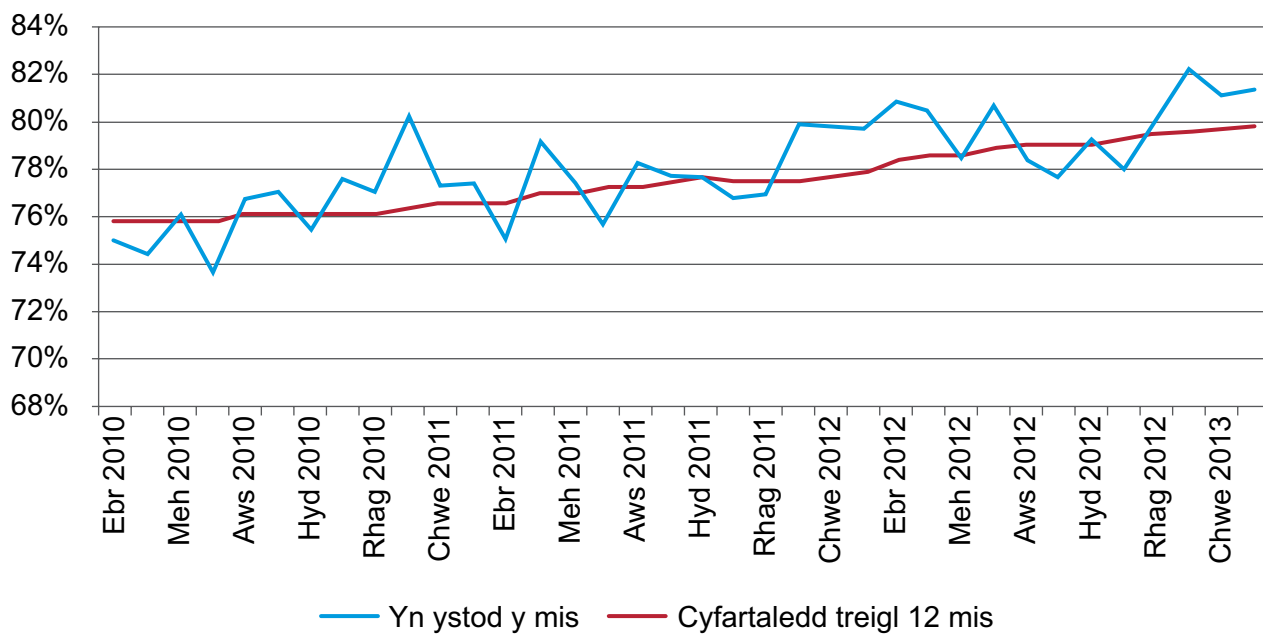
**2.2** Un o'r dangosyddion allweddol ar gyfer effeithlonrwydd gwasanaethau'r GIG yw'r cyfnod y mae pobl yn ei dreulio yn yr ysbyty. Mae'r system fwyaf effeithlon pan gaiff cleifion eu derbyn i'r ysbyty yn fuan cyn cael eu trin a'u rhyddhau cyn gynted ag y byddant yn glinigol iach i adael. Mae'r cyfnod y mae cleifion dewisol yn ei dreulio yn yr ysbyty wedi lleihau ers mis Ebrill 2010 (**Ffigur 13**). Bu cynnydd yn y defnydd o lawdriniaeth ddydd (**Ffigur 14**) ac hefyd cynnydd yng nghanran y cleifion a gaiff eu derbyn ar y diwrnod y cânt eu trin (**Ffigur 15**). Bu cynnydd bach yng nghyfnod cyfartalog arhosiad cleifion brys sy'n debygol o adlewyrchu'r cynnydd yn nifer y cleifion hŷn y mae ganddynt yn aml anghenion cymhleth sy'n cael eu derbyn i'r ysbyty fel achos brys (**Ffigur 16**).

**Ffigur 13 - Cyfnod cyfartalog arhosiad cleifion dewisol**



Ffynhonnell: Dadansoddiad Swyddfa Archwilio Cymru o ddata Llywodraeth Cymru

**Ffigur 14 - Canran y triniaethau 'BADS 50' a gyflawnir fel llawdriniaeth ddydd**



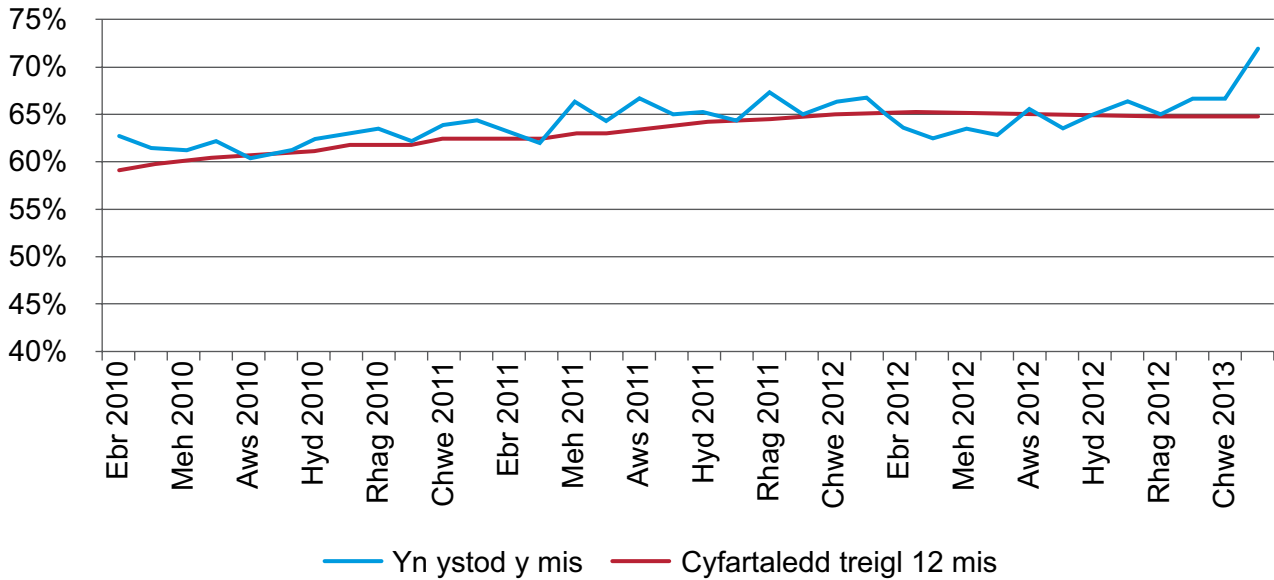
Nodyn

Mae'r 'BADS 50' yn cynnwys 50 o driniaethau y mae Cymdeithas Llawdriniaeth Ddydd Prydain wedi'u nodi fel triniaethau sy'n briodol i'w cynnal fel llawdriniaeth ddydd.

Ffynhonnell: Dadansoddiad Swyddfa Archwilio Cymru o ddata Llywodraeth Cymru

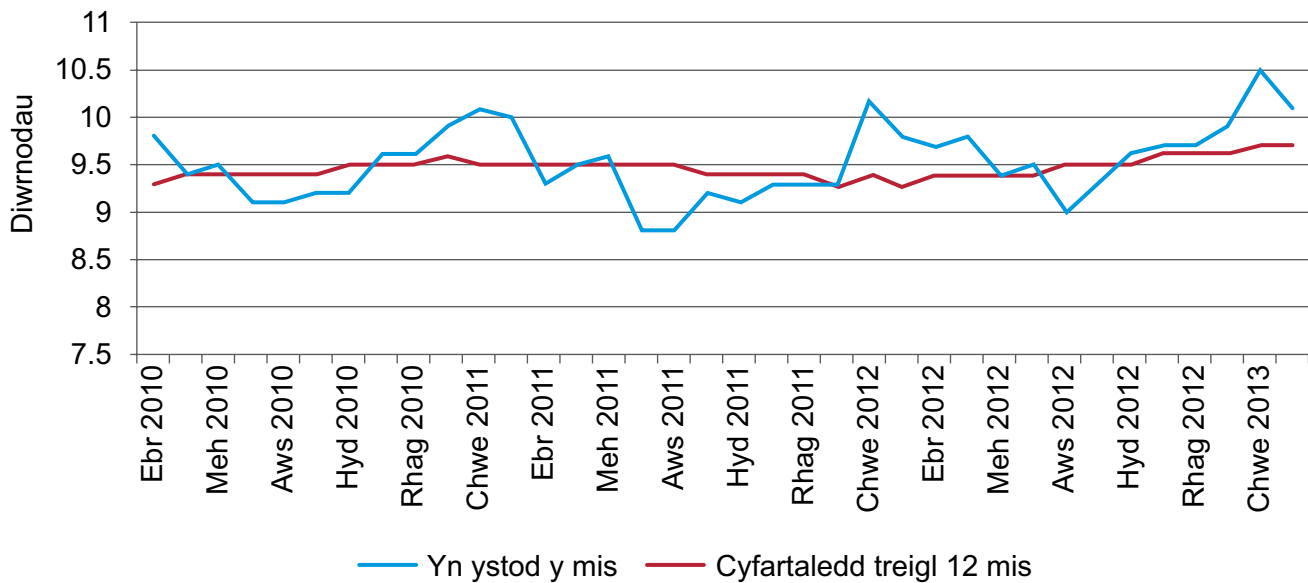


**Ffigur 15 - Triniaethau dewisol a gynhelir ar y diwrnod y derbynnir y claf i'r ysbyty**



Ffynhonnell: Dadansoddiad Swyddfa Archwilio Cymru o ddata Llywodraeth Cymru

**Ffigur 16 - Cyfnod cyfartalog arhosiad cleifion brys**



Ffynhonnell: Dadansoddiad Swyddfa Archwilio Cymru o ddata Llywodraeth Cymru

## Bu gostyngiad o ran perfformiad amseroedd aros ar gyfer gofal dewisol a gofal heb ei drefnu ac mae angen gwneud gwaith pellach i ddeall y rhesymau ac i ddysgu'r gwersi

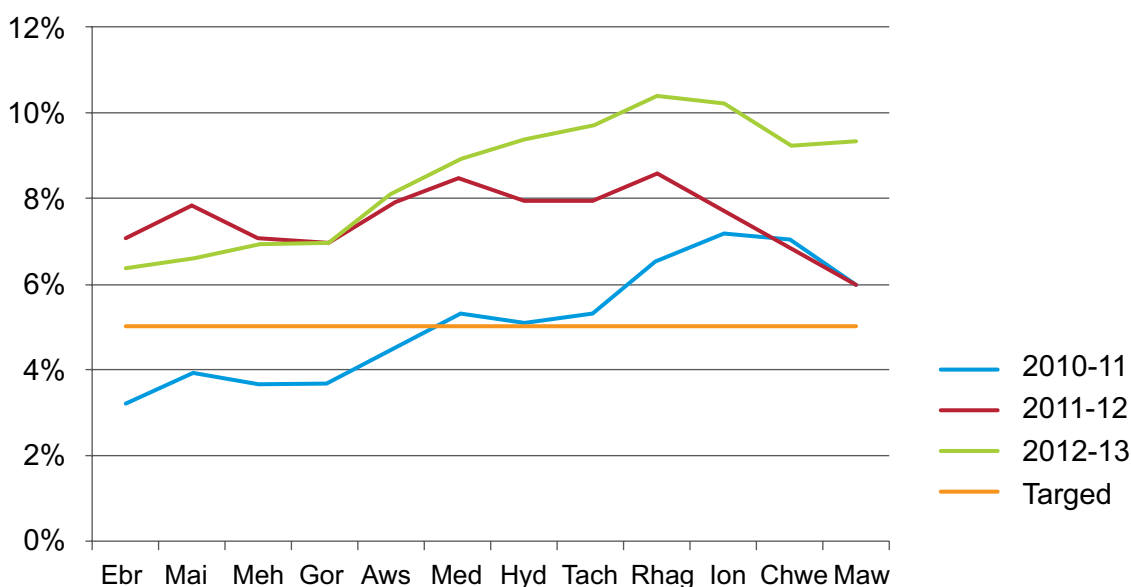
**Yn gyffredinol, mae'r amseroedd agos am driniaethau cynlluniedig wedi cynyddu ac nid yw'r targedau allweddol gan gynnwys y rheini ar gyfer cleifion canser brys yn cael eu cyrraedd**

**2.3** Mae Llywodraeth Cymru yn cyhoeddi dau fesur ar gyfer amseroedd aros am driniaethau cynlluniedig. Mae'r cyntaf yn ymwneud â'r cyfnod y mae pobl wedi bod yn aros am driniaeth. Mae'r ail yn ymwneud â'r cyfnod y bydd cleifion wedi aros mewn gwirionedd

erbyn iddynt gael y driniaeth. Mae'r ddau fesur, fel y dangosir yn **Ffigurau 17 ac 18**, yn dangos cynnydd sylweddol o ran cyfran y cleifion sy'n aros mwy na 26 wythnos. Ers mis Tachwedd 2010, nid yw'r GIG yng Nghymru wedi cyrraedd y targed y dylai llai na phump y cant o'r rheini ar y rhestr aros fod wedi aros mwy na 26 wythnos. Dengys **Ffigur 18** fod bron i un o bob pum claf bellach yn aros mwy na 26 wythnos cyn cael eu triniaeth o gymharu â dim ond un o bob 20 claf ar ddechrau 2010-11.

**2.4** Mae'r Adran wedi pennu targed 'wrth gefn' bod yn rhaid i bob claf gael eu trin o fewn 36 wythnos. Dengys **Ffigur 19** fod tua phump y cant o gleifion bellach yn aros mwy na 36 wythnos. Yn gyffredinol, roedd perfformiad yn erbyn y targed 36 wythnos yn debyg yn 2012-13 a 2011-12 ond mae'n dangos dirywiad sylweddol ers 2010-11.

**Ffigur 17 - Cleifion ar y rhestr aros sy'n aros mwy na 26 wythnos**

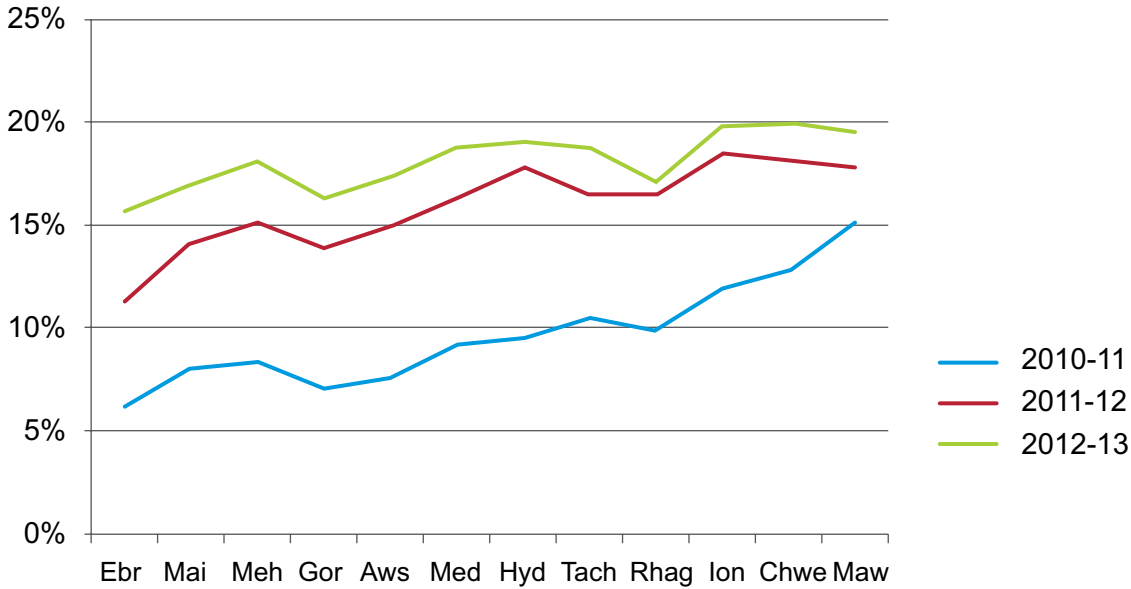


*Ffynhonnell: Dadansoddiad Swyddfa Archwilio Cymru o ddata gan StatsCymru*



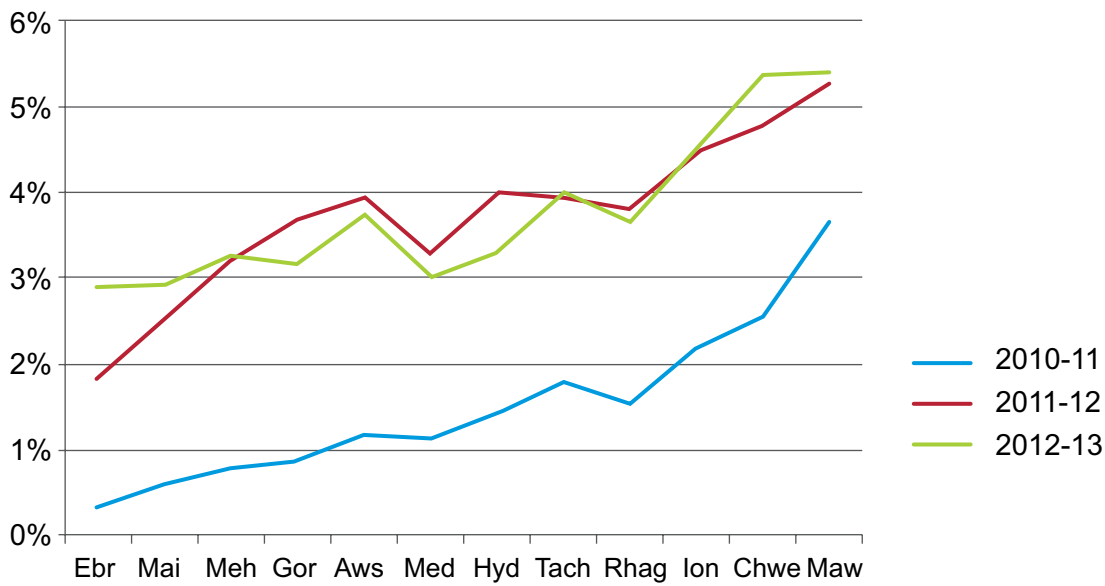


**Ffigur 18 - Cleifion sydd wedi cael triniaeth a oedd wedi aros mwy na 26 wythnos**



*Ffynhonnell: Dadansoddiad Swyddfa Archwilio Cymru o ddata gan StatsCymru*

**Ffigur 19 - Cleifion sydd wedi cael triniaeth a arhosodd fwy na 36 wythnos**



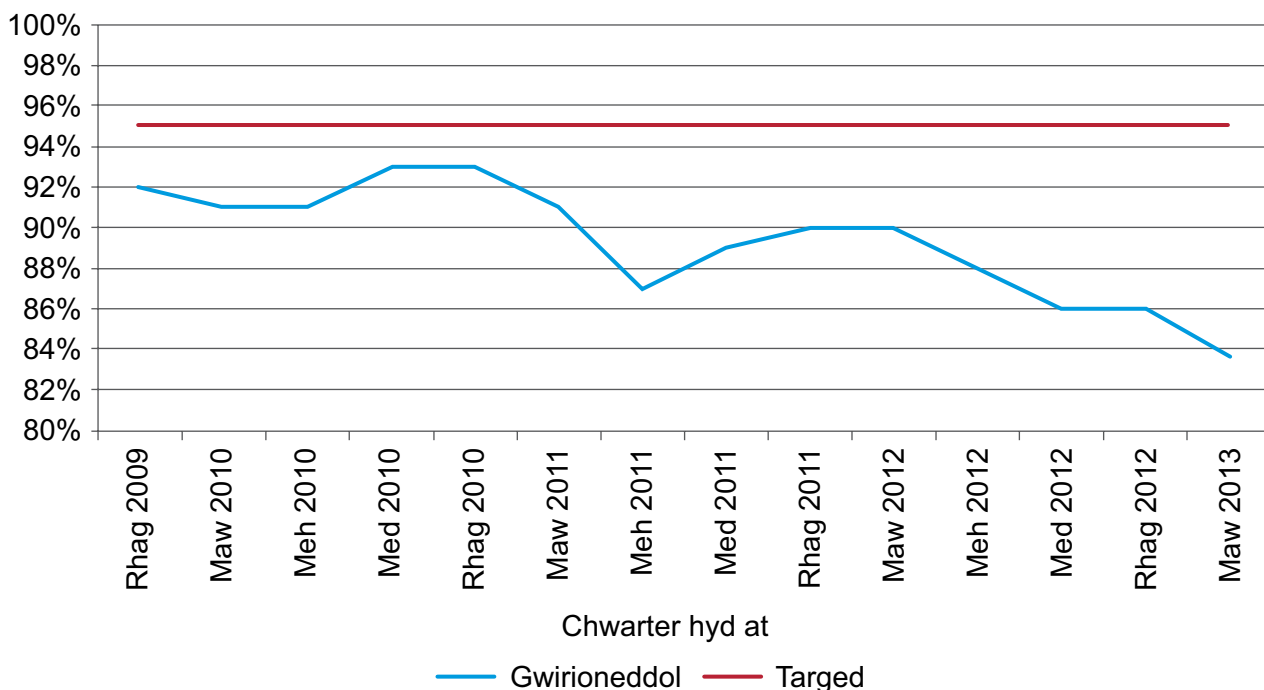
*Ffynhonnell: Dadansoddiad Swyddfa Archwilio Cymru o ddata gan StatsCymru*

- 2.5** Mae gan Lywodraeth Cymru ddau darged allweddol ar gyfer trin cleifion â chanser:
- a** bydd o leiaf 95 y cant o gleifion a gaiff eu hatgyfeirio gan eu meddyg teulu fel achos brys lle yr amheuir eu bod yn dioddef o ganser ac a gaiff ddiagnosis yn cadarnhau hynny wedi hynny gan arbenigwr cancer yn dechrau triniaeth benodol o fewn 62 diwrnod o gael eu hatgyfeirio;
  - b** bydd o leiaf 98 y cant o gleifion na chânt eu hatgyfeirio fel achos brys lle yr amheuir eu bod yn dioddef o ganser ond a gaiff ddiagnosis o ganser wedi hynny yn dechrau triniaeth benodol o fewn 31 diwrnod o gael diagnosis, ni waeth sut y'u hatgyfeiriwyd.

**2.6** Dengys Ffigur 20 ddirywiad mewn perfformiad o ran y targed cancer cyntaf. Ni chyflawnwyd y targed ar unrhyw adeg yn ystod y tair blynedd diwethaf. Roedd y sefyllfa wedi gwella yn ystod 2011-12 ond gwaethygodd eto yn ystod 2012-13.

**2.7** Cyflawnwyd yr ail darged cancer am y tair blynedd diwethaf, fwy neu lai. Fodd bynnag, fel y dangosir yn Ffigur 21, yn ystod chwarter olaf 2012-13, ni lwyddwyd i gyrraedd y targed o 98 y cant am y tro cyntaf.

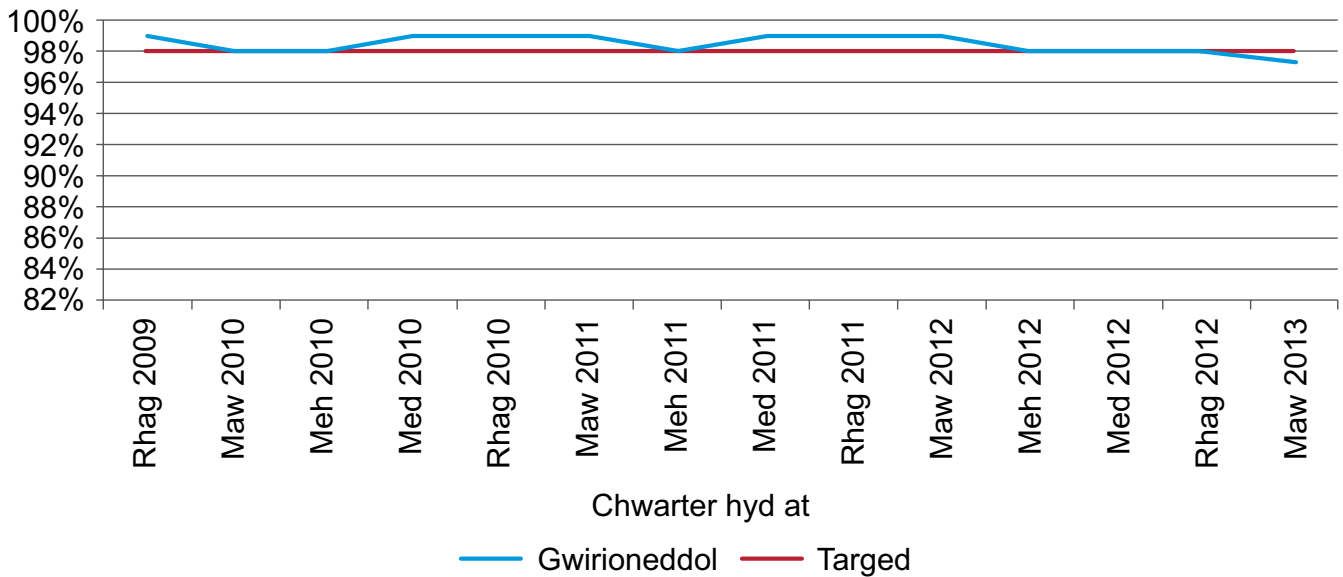
**Ffigur 20 - Cleifion ar lwybrau cancer brys sy'n dechrau triniaeth o fewn 62 diwrnod**



Ffynhonnell: Dadansoddiad Swyddfa Archwilio Cymru o ddata gan StatsCymru



**Ffigur 21 - Cleifion ar lwybrau nad ydynt yn llwybrau brys sy'n dechrau triniaeth o fewn 31 diwrnod**

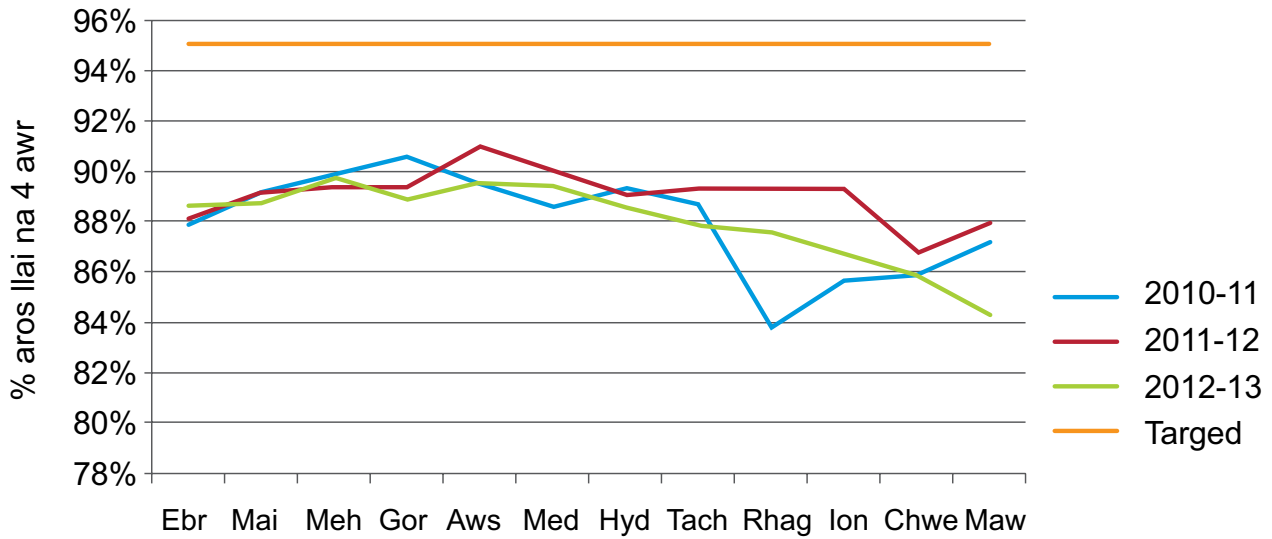


*Ffynhonnell: Dadansoddiad Swyddfa Archwilio Cymru o ddata gan StatsCymru*

**Mae cleifion yn wynebu cyfnodau aros hwy mewn adrannau brys na blynnyddoedd blaenorol**

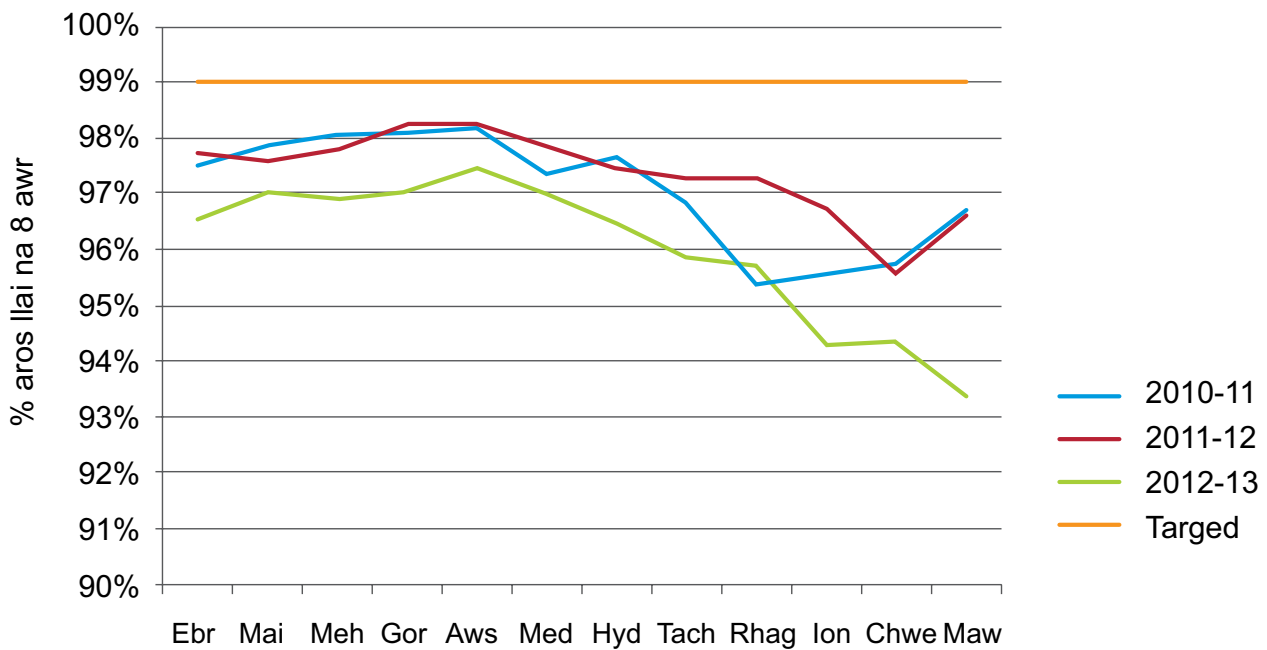
**2.8** Mae ein hadroddiad ar Ofal heb ei Drefnu, a gyhoeddir yn ystod Haf 2013 yn darparu dadansoddiad manwl o'r pwysau sy'n wynebu gwasanaethau gofal brys a gwasanaethau gofal y tu allan i oriau. Mae'r Adran wedi pennu dau brif darged ar gyfer perfformiad mewn adrannau brys: dylai 95 y cant o gleifion newydd gael eu trin, eu derbyn i'r ysbyty neu eu rhyddhau o'r ysbyty o fewn pedair awr a 99 y cant o fewn wyth awr. Dengys **Ffigurau 22 a 23**, yn dilyn gwelliant yn 2011-12, fod perfformiad yn erbyn y ddau fesur wedi dirywio'n sylweddol drwy gydol 2012-13.

**Ffigur 22 - Cleifion sy'n aros llai na phedair awr mewn adrannau brys**



*Ffynhonnell: Dadansoddiad Swyddfa Archwilio Cymru o Set Ddata Adrannau Brys*

**Ffigur 23 - Cleifion sy'n aros llai nag wyth awr mewn adrannau brys**

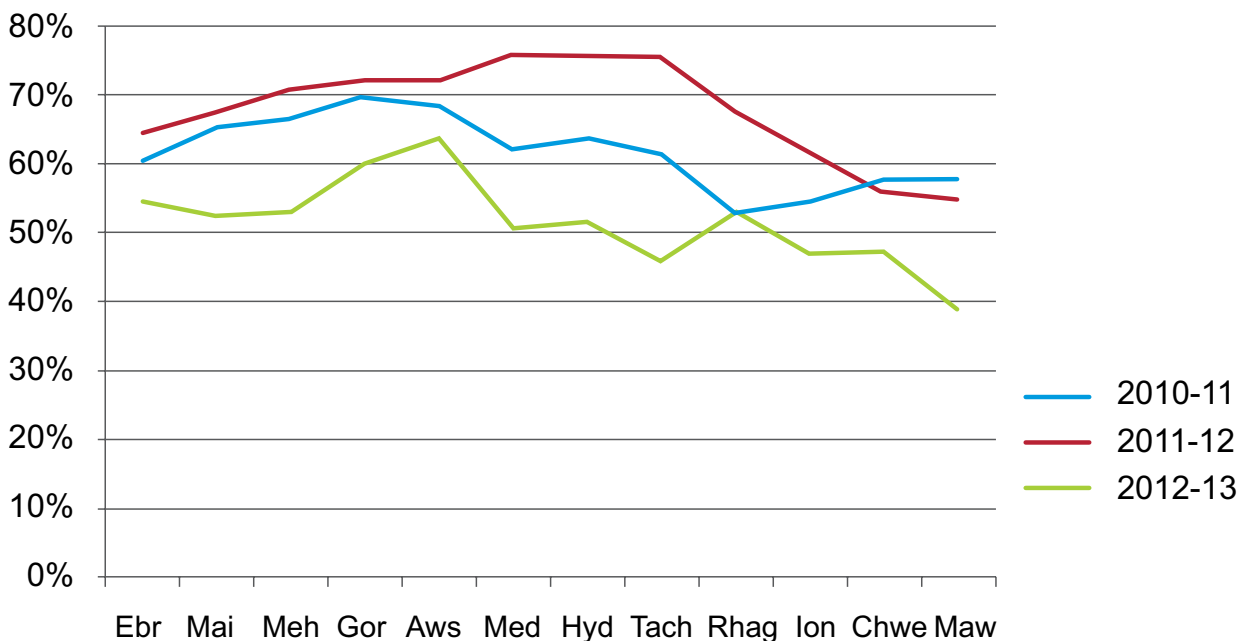


*Ffynhonnell: Dadansoddiad Swyddfa Archwilio Cymru o Set Ddata Adrannau Brys*



**2.9** Mae gan Lywodraeth Cymru hefyd darged ar gyfer yr amser y mae'n ei gymryd i 'drosglwyddo' cleifion brys sy'n cyrraedd yr ysbyty mewn ambiwlans. Mae'r dangosydd hwn yn bwysig gan fod oedi wrth drosglwyddo yn golygu yn aml bod cleifion yn aros am ofal mewn coridorau mewn ysbytai neu yng nghefn ambiwlansys. Hefyd, ni ellir defnyddio ambiwlansys sy'n aros y tu allan i ysbytai i ymateb i achosion brys, sydd felly'n effeithio ar berfformiad y gwasanaeth ambiwlans. Dengys **Ffigur 24**, yn dilyn gwelliant yn 2011-12, fod perfformiad wrth drosglwyddo cleifion yn yr ysbyty wedi dirywio'n sylweddol drwy gydol 2012-13.

**Ffigur 24 - Trosglwyddo cleifion o ambiwlansys o fewn 15 munud**



*Ffynhonnell: Dadansoddiad Swyddfa Archwilio Cymru o ddata Llywodraeth Cymru*

**Mae angen gwneud gwaith ychwanegol i ddeall y rhesymau dros y dirywiad o ran perfformiad dewisol a pherfformiad brys a dysgu'r gwersi**

**2.10** Mae'r GIG yn system gymhleth iawn ac er mwyn nodi'r rhesymau dros y dirywiad o ran perfformiad dewisol a pherfformiad brys, mae angen gwneud cryn waith dadansoddi. Mae'r Adran, ochr yn ochr ag Iechyd Cyhoeddus Cymru, wrthi ar hyn o bryd yn cynnal adolygiad manwl o'r rhesymau dros y newidiadau. Yn 2012-13, mae'r Adran yn priodoli cryn dipyn o'r dirywiad mewn perfformiad i broblemau ym maes gofal heb ei drefnu, a all arwain at sgîl-ffeithiau ar gyfer perfformiad o ran amseroedd aros dewisol. Mae gwaith dadansoddi cychwynnol gan Iechyd Cyhoeddus Cymru wedi nodi amrywiaeth o ffactorau o ran yr ochr galw a'r ochr cyflenwi sy'n effeithio ar ofal heb ei drefnu gan gynnwys:

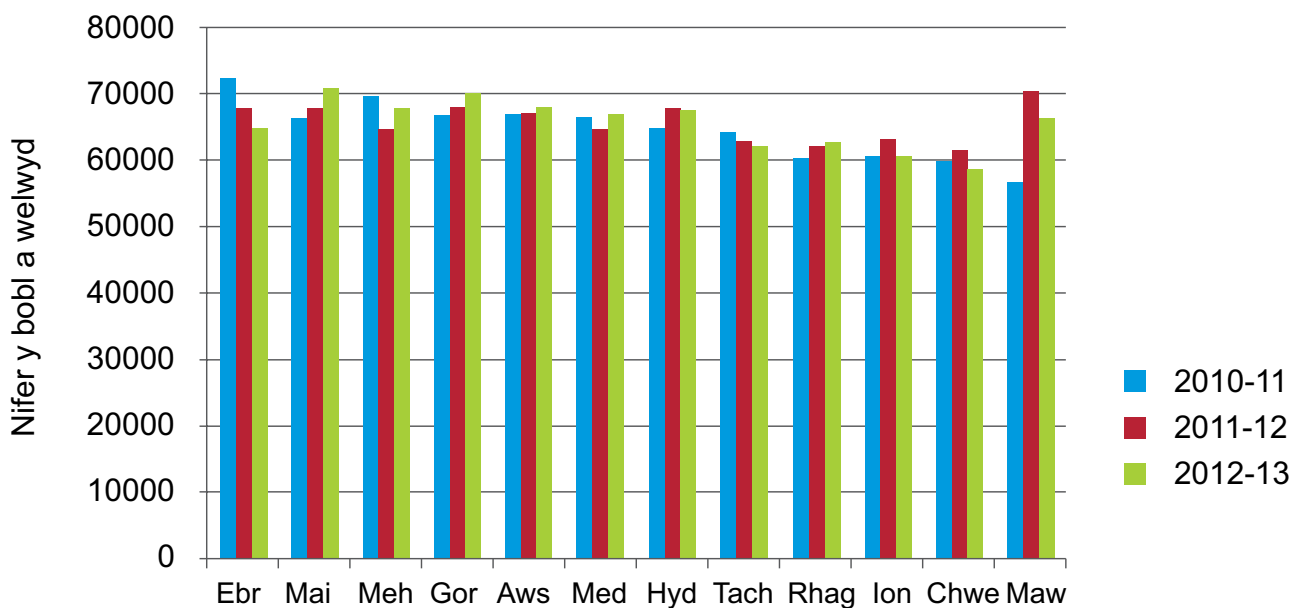
- a ffactorau cymdeithasol-economaidd, gan gynnwys materion sy'n ymwneud â thlodi

ac amddifadedd, yn arbennig effeithiau tlodi tanwydd;

- b ffactorau demograffig, yn enwedig cynnydd o ran y galw gan bobl hŷn;
- c ffactorau amgylcheddol, yn enwedig gaeafau oer a mynychder afiechydon fel fflw yn y boblogaeth.

**2.11** Mae'r darlun o ran y galw am ofal brys yn gymhleth. Yn gyffredinol, fel y dangosir yn **Ffigur 25**, roedd nifer y bobl a ddaeth i adrannau brys mawr yn gyffredinol uwch yn ystod hanner cyntaf 2012-13 nag yn 2011-12, ond yn is yn ystod yr ail hanner. Fodd bynnag, fel y nodir yn **Ffigur 26**, tra bod y nifer i lawr flwyddyn i flwyddyn, bu cynnydd sylweddol yn nifer y bobl hŷn a ddaeth i adrannau brys mawr. Fel y noda ein hadroddiad ar Ofal heb ei Drefnu a gyhoeddir yn ystod Haf 2013, mae pobl hŷn yn fwy tueddol o gael eu derbyn i'r ysbyty ac yn dueddol o aros am gyfnod hwy pan gânt eu derbyn.

**Ffigur 25 - Cyfanswm y bobl a ddaw i adrannau brys mawr**



Ffynhonnell: Dadansoddiad Swyddfa Archwilio Cymru o Set Ddata Adrannau Brys





**Ffigur 26 - Proffil oedran cleifion sy'n dod i brif adrannau brys**

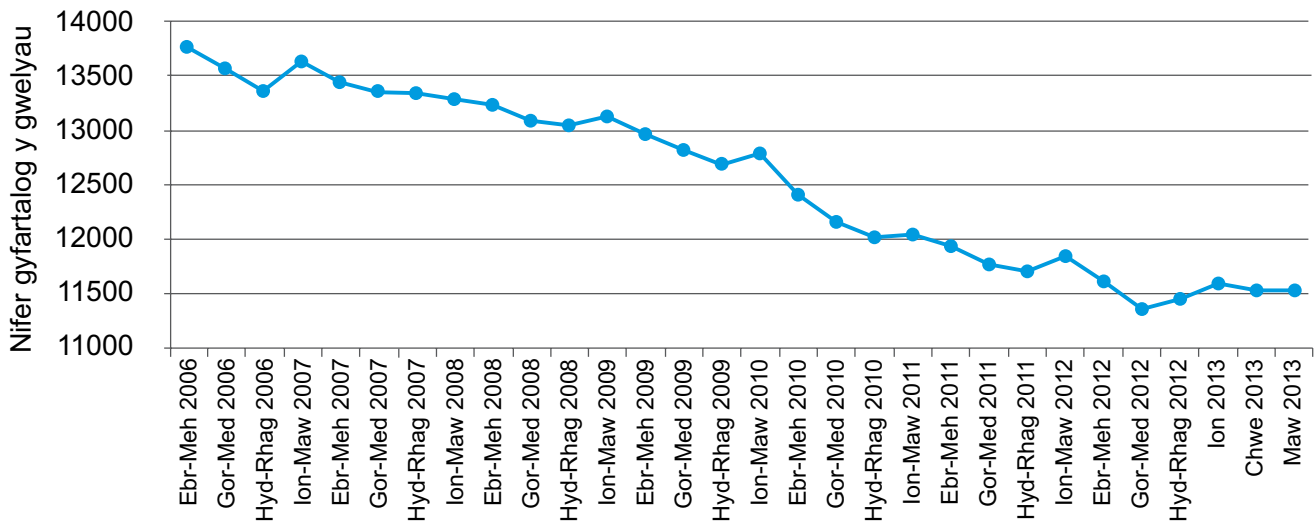
Grŵp oedran	2010-11	2011-12	2012-13
0-15 oed	166,304	169,459	160,335
16-64 oed	477,107	487,647	479,812
65-74 oed	59,505	63,873	68,049
75-84 oed	58,215	61,875	65,186
85+ oed	38,022	41,307	44,348
<b>Cyfanswm</b>	<b>799,153</b>	<b>824,161</b>	<b>817,730</b>

*Ffynhonnell: Dadansoddiad Swyddfa Archwilio Cymru o ddata Llywodraeth Cymru*

**2.12** Mae galw cynyddol yn amlwg yn ffactor sy'n cyfrannu at y dirywiad mewn perfformiad, ond nid yw'n eglur i ba raddau y mae'n egluro'r broblem gyfan neu, yn wir, y rhan fwyaf ohoni. Mae dadansoddiad yr Adran o'r problemau ym maes gofal brys yn tueddu i ganolbwyntio ar broblemau o ran yr 'ochr galw'. Fodd bynnag, mae rhai problemau hanfodol o ran yr 'ochr cyflenwi' y mae angen eu hystyried ymhellach. Yn arbennig, nododd ein gwaith lleol bod effaith pwysau ariannol yn ffactor sy'n cyfrannu at y dirywiad o ran perfformiad dewisol. Mae sawl bwrdd iechyd lleol wedi gwneud penderfyniadau anodd er mwyn caniatáu i berfformiad yn erbyn targedau amseroedd aros lithro er mwyn rheoli'r pwysau ariannol, er bod i ba raddau y caiff penderfyniadau o'r fath eu cyfleu'n glir, eu dogfennu a'u cyhoeddi yn amrywio.

**2.13** Ffactor esboniadol posibl arall yw argaeledd gwelyau. Bu tuedd hirdymor o ostyngiad yn nifer y gwelyau sydd ar gael drwy'r GIG cyfan (gweler **Ffigur 27**). Cydbwyswyd y gostyngiad hwn yn rhannol yn nifer y gwelyau gan gyfnod arhosiad byrrach, er bod cyfraddau defnydd gwelyau wedi bod yn cynyddu. Fodd bynnag, ceir pwynt lle y daw cyfraddau defnydd gwelyau yn anghynaliadwy. Mae angen gwaith pellach i brofi p'un a yw'r GIG yng Nghymru wedi cyrraedd y pwynt hwnnw.

**Ffigur 27 - Nifer gyfartalog y gwelyau sydd ar gael i'w defnyddio drwy'r GIG cyfan yng Nghymru**



*Ffynhonnell: Dadansoddiad Swyddfa Archwilio Cymru o ddata Llywodraeth Cymru*



## Dengys data ar feysydd allweddol penodol eraill o ansawdd gofal ddarlun cymysg gyda rhai meysydd o welliant

**Mae data marwolaeth yn awgrymu gwelliant hirdymor o ran ansawdd gofal ond bu rhywfaint o ddirywiad yn ystod hanner cyntaf 2012-13 ac mae gennym bryderon sylweddol am ddibynadwyedd y data**

**2.14** Ym mis Mawrth 2013, cyhoeddodd yr Adran y Mynegai Marwolaethau wedi'i Haddasu yn ôl Risg (RAMI) ar gyfer pob bwrdd iechyd lleol ac ysbyty cyffredinol dosbarth. Caiff cyfraddau marwolaethau mewn ysbytai eu haddasu ar gyfer risg yn seiliedig ar ffactorau fel oedran, diagnosis a chyd-afiachusrwydd. Mae'r mynegai yn nodi sgôr gyfartalog genedlaethol y DU o 100. Mae sgoriau sy'n uwch na 100 yn dynodi y gall fod mwy o farwolaethau na'r disgwyl. Fodd bynnag, ni ddylid dehongli'r sgoriau fel sgoriau sy'n dynodi lefel y 'marwolaethau y gellid bod wedi'u hosgoi'. Mae GIG Cymru yn defnyddio RAMI ochr yn ochr ag ystod o fesurau eraill fel dangosydd o ddiogelwch cleifion. Mae RAMI yn rhoi rhybudd cynnar y gall fod problem - nodir casgliad penodol o ran p'un a ellid bod wedi osgoi unrhyw farwolaethau penodol drwy adolygiad llawer manylach o nodiadau achos unigol.

**2.15** Yn gyffredinol, mae sgoriau RAMI sy'n cwmpasu'r cyfnod o fis Hydref 2009 hyd at fis Medi 2012 yn dangos gwelliant dros amser. Fodd bynnag, ar gyfer pedwar o'r chwe bwrdd iechyd lleol ag ysbytai cyffredinol dosbarth, cynyddodd y sgoriau yn ystod hanner cyntaf 2012-13. Er bod y duedd gyffredinol yn dangos gwelliant, dengys y data hefyd bod y rhan fwyaf uwchlaw'r sgôr ddisgwyliedig o 100. Mae'r sgoriau yn awgrymu bod nifer y

marwolaethau mewn ysbytai yng Nghymru yn uwch na'r disgwyl.

**2.16** Mae gennym bryderon am ansawdd y data sy'n sail i'r mynegai. Mae'r mynegai yn dibynnu ar 'godio clinigol' cywir sy'n cofnodi'r amodau ar gyfer derbyn cleifion i'r ysbyty. Pan gynhyrchwyd y data, nododd Bwrdd Iechyd Lleol Prifysgol Caerdydd a'r Fro fod ganddo ôl-groniad sylweddol o gofnodion codio clinigol a allai fod wedi effeithio ar y sgoriau. Nododd nad oedd ei brosesau sicrwydd clinigol ei hun, gan gynnwys nodiadau achos manwl, yn ategu'r data a oedd yn awgrymu nifer uchel o farwolaethau annisgwyl.<sup>10</sup> Mae gennym bryderon y gall fod gwendidau eraill o ran ansawdd y data codio clinigol. Rydym yn bwriadu cynnal astudiaeth yn y dyfodol i ystyried y broses codio clinigol drwy'r GIG cyfan yng Nghymru. Yn ogystal â materion codio, gallai gwahaniaethau rhwng Cymru a rhannau eraill y DU o ran dulliau nodi a darparu triniaethau, hefyd gael effaith ar ddibynadwyedd sgoriau RAMI.

### Dengys perfformiad yn erbyn 'bwndeli strôc' ddarlun cymysg gyda gwelliant yn erbyn dau o'r pedwar bwndel

**2.17** Yn seiliedig ar waith ymchwil clinigol, mae'r GIG yng Nghymru wedi nodi pedwar bwndel gofal - sef set o ymyriadau penodol ar adegau penodol - i gleifion sy'n cael strôc. Mae'r Adran wedi nodi bod cleifion sy'n cael y bwndeli hyn yn debygol o gael gwell canlyniadau. Mae'r Adran wedi pennu targed y dylai 95 y cant o gleifion gael pob bwndel ar yr adeg briodol. Dengys **Ffigur 28** gynnwys pob bwndel strôc. Dengys **Ffigur 29** fod perfformiad wedi gwella o ran darparu bwndeli 1 a 4 mewn modd amserol ond wedi dirywio ychydig ar gyfer bwndel 3 ac yn fwy arwyddocaol, ar gyfer bwndel 2 lle mae cryn waith i'w wneud i gyrraedd y targed o 95 y cant.

<sup>10</sup> [www.cardiffandvaleuhb.wales.nhs.uk/rami](http://www.cardiffandvaleuhb.wales.nhs.uk/rami)

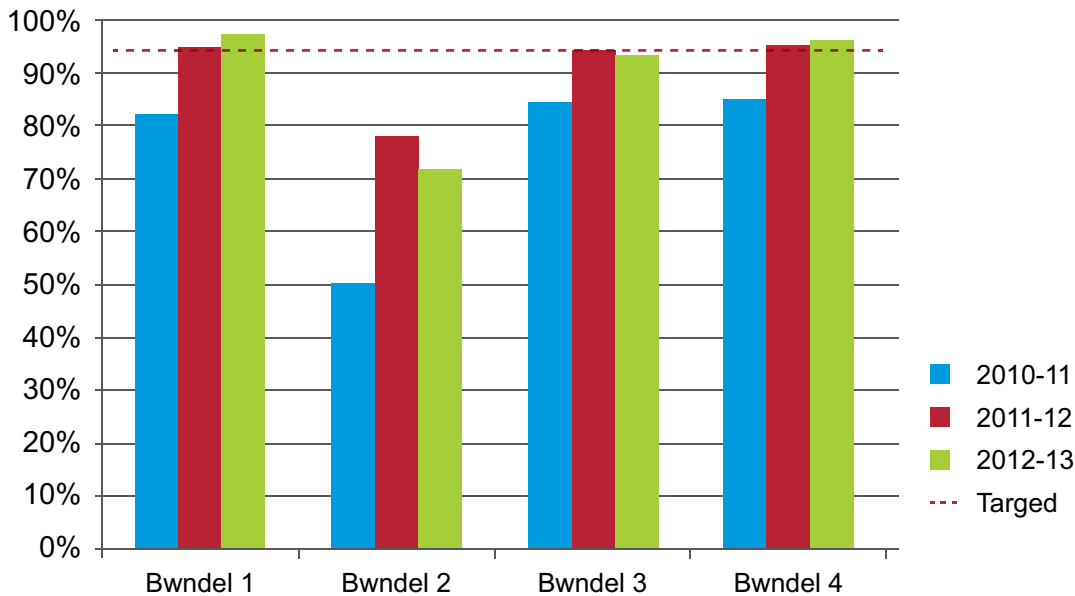
**Ffigur 28 - Bwndeli strôc**

Cynnwys	Ffactorau llywio	Ymyriadau
	<b>Bwndel Oriau Cyntaf –</b> Cydnabod symptomau yn gyflym a gwneud diagnosis o fewn 3 awr	<ul style="list-style-type: none"> <li>• Gwneud diagnosis cyflym gan ddefnyddio dull cydnabyddedig</li> <li>• Clinigydd profiadol yn cadarnhau'r diagnosis</li> <li>• Dechrau rhoi aspirin</li> </ul>
Gwella'r canlyniadau i bobl yn dilyn strôc	<b>Bwndel Diwrnod Cyntaf –</b> Triniaeth frys i bobl sydd wedi cael strôc o fewn 24 awr	<ul style="list-style-type: none"> <li>• Sgan tomograffi cyfrifiadurol</li> <li>• Derbynnu i wely wedi'i gyd-leoli</li> <li>• Sgrîn llyncu</li> <li>• Rhagnodi aspirin rheolaidd (os cafwyd strôc nad oedd yn waedlifol)</li> </ul>
	<b>Bwndel Tri Diwrnod Cyntaf –</b> Symud cynnar yn dilyn strôc o fewn tridiau	<ul style="list-style-type: none"> <li>• Monitro ffisiolegol parhaus am 36 awr</li> <li>• Asesiad trin â llaw</li> <li>• Sgrinio maethol</li> <li>• Dechrau'r asesiad ffisiotherapi</li> <li>• Cael cleifion allan o'r gwely</li> </ul>
	<b>Bwndel Saith Diwrnod Cyntaf –</b> Gofal arbenigol wedi'i ganolbwyntio ar y claf ac yn anelu at nodau penodol ar ôl cael strôc o fewn saith diwrnod	<ul style="list-style-type: none"> <li>• Dechrau'r asesiad therapi galwedigaethol</li> <li>• Cyfarfodydd pennu nodau'r tîm amlddisgyblaeth</li> <li>• Rhannu gwybodaeth gyda chleifion/gofalwyr</li> <li>• Amcangyfrif dyddiadau rhyddhau</li> </ul>

Ffynhonnell: Iechyd y GIG yng Nghymru, [www.wales.nhs.uk/strokecarebundles](http://www.wales.nhs.uk/strokecarebundles)



**Ffigur 29 - Cleifion strôc sy'n cael bwndeli gofal perthnasol**



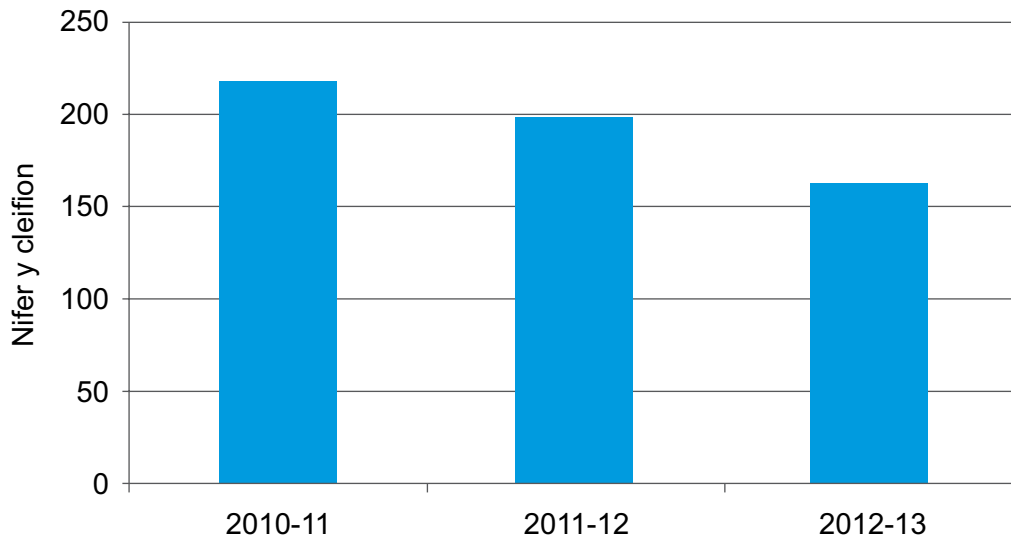
Ffynhonnell: Dadansoddiad Swyddfa Archwilio Cymru o ddata Llywodraeth Cymru

### **Mae heintiau sy'n gysylltiedig â gofal iechyd yn lleihau er bod gennym bryderon nad yw rhai digwyddiadau o bosibl yn cael eu cofnodi**

**2.18** Mae cyfraddau heintiau sy'n gysylltiedig â gofal iechyd yn ddangosydd da o ansawdd gofal, yn enwedig y sylw a roddir i faterion sy'n ymwneud â glendid mewn ysbytai a rheoli hylendid. Mae gan y GIG dargedau i leihau nifer yr achosion o heintiau penodol sy'n gysylltiedig â gofal iechyd megis y rheini a achosir gan *Staphylococcus aureus* sy'n Ymwrthod Methisilin (MRSA) a *C. difficile*.

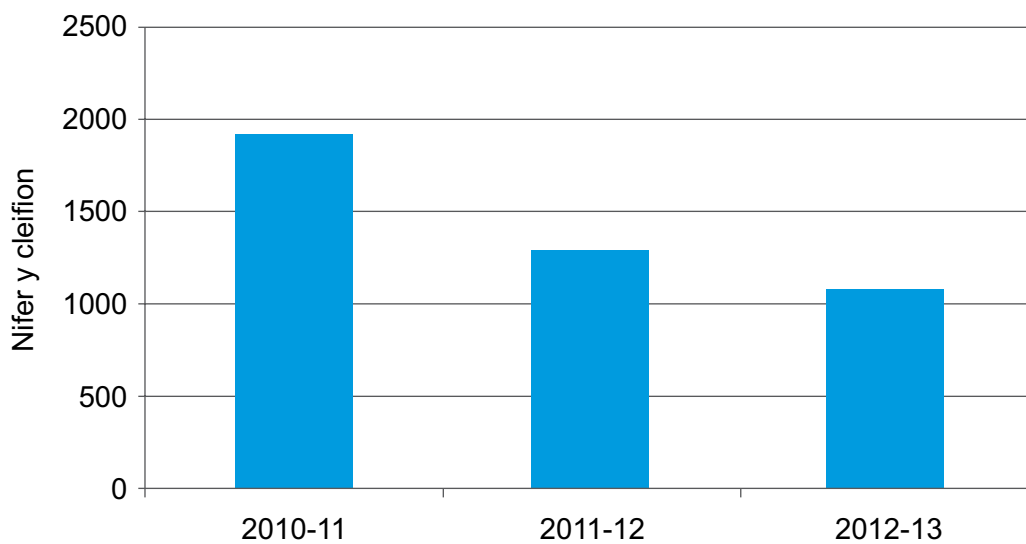
**2.19** Dengys Ffigur 30 fod lefelau heintiau llif gwaed MRSA wedi lleihau ledled Cymru yn 2012-13. Dengys data'r Adran, fel y dangosir yn Ffigur 31 hefyd fod nifer yr achosion o heintiau *C. difficile* mewn pobl dros 65 oed wedi gostwng. Fodd bynnag, dangosodd ein hadolygiad diweddar o Fwrdd Iechyd Lleol Prifysgol Betsi Cadwaladr na chofnodwyd nifer sylweddol o achosion o heintiau *C. difficile*. Felly, bydd y data cenedlaethol yn is na'r sefyllfa wirioneddol.

**Ffigur 30 - Nifer y cleifion a gofnodwyd â heintiau llif gwaed MRSA**



*Ffynhonnell: Dadansoddiad Swyddfa Archwilio Cymru o ddata Llywodraeth Cymru*

**Ffigur 31 - Nifer y cleifion dros 65 oed a gofnodwyd â *C. difficile***



*Ffynhonnell: Dadansoddiad Swyddfa Archwilio Cymru o ddata Llywodraeth Cymru*





## Rhan 3 - Mae'r Adran a chyrrff y GIG yn parhau i wynebu heriau sylweddol o ran gwasanaethau a chyllid ac maent yn debygol o'i chael hi'n anodd i gynnal lefelau gwasanaeth a pherfformiad presennol

**3.1** Mae'r rhan hon o'r adroddiad yn ystyried maint y bwllch ariannol y mae'r Adran a chyrrff y GIG yn ei wynebu yn 2013-14 a thu hwnt. Mae'n ystyried y camau gweithredu y mae'r Adran yn eu cymryd er mwyn helpu cyrrff y GIG i reoli'r pwysau ariannol a'r pwysau ar wasanaethau. Mae'n nodi graddau'r pwysau ariannol y mae cyrrff y GIG yn eu hwynebu ac yn ystyried eu cynlluniau ar gyfer ymdrin â'r pwysau hynny yn 2013-14. Mae hefyd yn nodi'r heriau tymor canolig a hirdymor sy'n wynebu'r GIG yng Nghymru o ystyried y pwysau ariannol parhaus ar draws gwasanaethau cyhoeddus yn y DU.

### Mae'r Adran yn ymgymryd ag amrywiaeth o gamau gweithredu er mwyn helpu cyrrff y GIG i reoli'r pwysau ariannol a'r pwysau cyflenwi

**3.2** Nododd ein hadroddiad *Cyllid Iechyd* blaenorol rai o effeithiau gwrthnysig ffocws blynyddol byrdymor cyrrff y GIG ar fantoli'r gyllideb. Yn ystod y 12 mis diwethaf, mae'r Adran wedi gwneud cynnydd wrth ddatblygu cyfundrefn ariannol fwy hyblyg:

- a** ym mis Mehefin 2013, cyhoeddodd y Gweinidog Iechyd a Gwasanaethau Cymdeithasol fod yr Adran yn bwriadu cyflwyno deddfwriaeth ar gyfer 2014-15 a fydd yn diddymu'r gofyniad statudol i gyrrff y GIG fantoli'r gyllideb bob blwyddyn;

- b** ar gyfer 2014-15, mae'r Adran yn cyflwyno cynllun 'Hyblygrwydd Ariannol gyda'r bwriad o alluogi i gyrrff y GIG gynllunio i fantoli'r gyllideb dros gyfnod o dair blynedd, gyda'r Adran yn darparu arian 'sefydlu' cychwynnol i hwyluso arbedion dros y cyfnod o dair blynedd;

- c** mae'r Adran yn bwriadu atgyfnerthu a ffurfioli'r system froceru er mwyn galluogi i gyrrff y GIG reoli pwysau ariannol byrdymor annisgwyl.

**3.3** Mae'r Adran yn parhau i ddatblygu manylion pob un o'r mesurau hyn. Ar hyn o bryd, mae'n gweithio'n agos gyda chyrrff y GIG wrth iddynt ddatblygu eu cynlluniau tair blynedd ar gyfer y cyfnod o 2014-15 i 2016-17. Erys rhywfaint o ansicrwydd, er enghraifft, o ran lefel yr arian sefydlu y bydd ei hangen ac o ble y daw unrhyw arian ychwanegol i ategu'r cynlluniau ariannol tair blynedd. Serch hynny, rydym yn croesawu'r mesurau hyn a fydd, unwaith y cânt eu gweithredu, yn helpu cyrrff y GIG i symud o'r dull byrdymor presennol o gynllunio a rheoli pwysau ariannol. Wrth iddynt symud i gylch tair blynedd, bydd angen i'r Adran a chyrrff y GIG barhau i reoli gwariant a chynllunio blynyddol yn ofalus er mwyn sicrhau na fydd cyrrff y GIG yn cronni diffygion mawr yn ystod blwyddyn 1 ac o bosibl blwyddyn 2 ar yr addewid y cyflawnir lefel afrealistig o arbedion erbyn blwyddyn 3.

**3.4** Er mwyn helpu cyrff y GIG i ymateb i bwysau cyflenwi, mae'r Adran wedi cyflwyno Fframwaith Cyflenwi newydd (y Fframwaith). Mae'r Fframwaith yn cynnwys ffocws estynedig ar wasanaethau atal ac integreiddio gwasanaethau. O ganlyniad, mae'r Adran wedi ehangu nifer y blaenoriaethau Haen 1 y mae'n disgwyl i gyrff y GIG eu cyflawni yn sylweddol. Fel rhan o'r Fframwaith newydd, bydd yr Adran yn cynnal 'cyfarfodydd ansawdd a chyflenwi' misol gyda phob un o gyrff y GIG. Er y dylid croesawu ffocws ehangach y Fframwaith, mae'r GIG yn wynebu'r disgwyliad uchel o wella amrywiaeth ehangach o wasanaethau er gwaethaf gostyngiad o ran adnoddau ariannol. Ymddengys fod y disgwyliad hwn yn uchelgeisiol iawn o ystyried y perfformiad amrywiol yn erbyn y blaenoriaethau Haen 1 yn ystod y ddwy flynedd diwethaf.

## **Mae graddau'r heriau ariannol parhaus yn awgrymu, hyd yn oed gyda'r camau gweithredu a gynlluniwyd, bod cyrff y GIG yn debygol o'i chael hi'n anodd cynnal lefelau gwasanaeth a pherfformiad presennol**

**Ym mis Ebrill 2013, mae cyrff y GIG yn nodi bwlch ariannu crynswth cyfun o £404 miliwn ar gyfer 2013-14 gydag arbedion cynlluniedig o £192 miliwn sy'n gadael bwlch ariannu net o £212 miliwn**

**3.5** Mae'r GIG yng Nghymru yn amcangyfrif her ariannol crynswth o bron i £404 miliwn ar gyfer 2013-14 o gymharu â £330 miliwn y llynedd - hy, mae angen i gyrff y GIG leihau costau, dod o hyd i arbedion neu gynyddu incwm yn ôl y swm hwn er mwyn mantoli'r gyllideb. Mae'r bwlch ariannu hwn yn cynnwys cyfuniad o bwysau yn ystod y flwyddyn a'r diffyg sylfaenol o 2012-13. Nodir y dadansoddiad manwl yn **Ffigur 32**.

**3.6** Ym mis Ebrill 2013, mae cyrff y GIG wedi nodi arbedion sy'n dod i gyfanswm o £192 miliwn (48 y cant) o'r bwlch cyfan. Gellir gweld y duedd o ran yr arbedion sydd eu hangen a'r hyn a gyflawnodd y GIG neu y mae'r GIG yn amcangyfrif y gall ei gyflawni yn **Ffigur 33**. Yn 2011-12, nododd cyrff y GIG eu bod wedi cyflawni 61 y cant o'r arbedion sydd eu hangen; yn 2012-13, dim ond 64 y cant a gyflawnwyd ond ar gyfer 2013-14, maent yn amcangyfrif mai dim ond 48 y cant y byddant yn llwyddo i'w gyflawni.

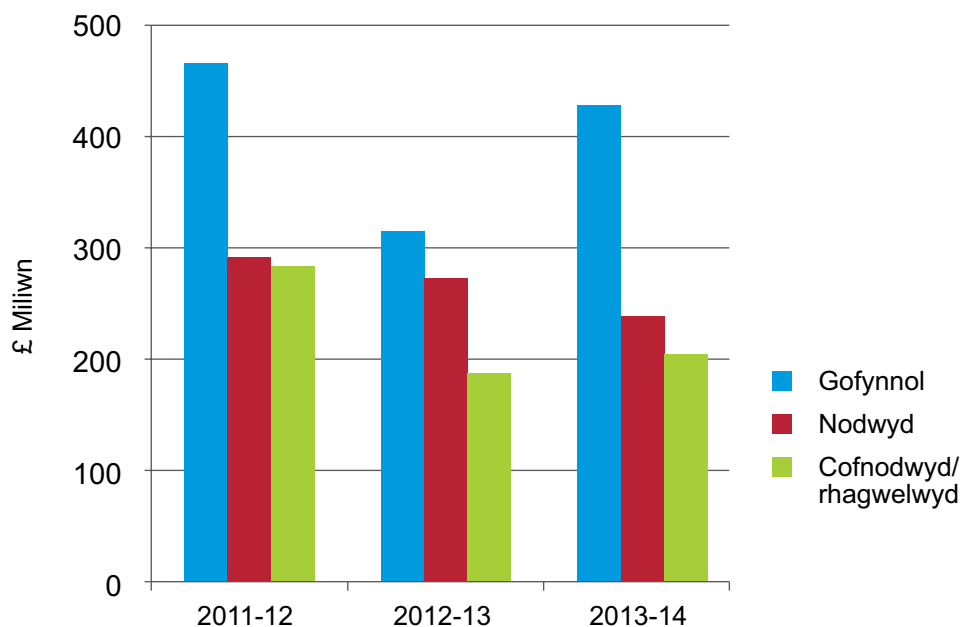


**Ffigur 32 - Bwlchau ariannu crynswth a net 2013-14 yn ôl corff y GIG yng Nghymru**

Corff y GIG	Bwlch ariannu crynswth 2013-14 (£'000)	Arbedion a nodwyd hyd yn hyn (£'000)	Bwlch ariannu net 2013-14 (£'000)
BILI Aneurin Bevan	44,840	25,819	19,021
BILI Prifysgol Abertawe Bro Morgannwg	46,000	18,000	28,000
BILI Prifysgol Betsi Cadwaladr	78,048	30,880	47,168
BILI Prifysgol Caerdydd a'r Fro	90,000	53,900	36,100
BILI Cwm Taf	40,624	19,800	20,824
BILI Hywel Dda	56,400	28,000	28,400
BILI Addysgu Powys	27,500	9,917	17,583
Ymddiriedolaeth GIG Iechyd Cyhoeddus Cymru	1,341	1,341	0
Ymddiriedolaeth GIG Felindre	4,393	4,393	0
Ymddiriedolaeth GIG Gwasanaethau Ambiwlans Cymru	14,700	0	14,700
<b>Cyfanswm</b>	<b>403,846</b>	<b>192,050</b>	<b>211,796</b>

*Ffynhonnell: Dadansoddiad Swyddfa Archwilio Cymru o ddata Llywodraeth Cymru*

**Ffigur 33 - Arbedion y GIG o 2011-12 i 2013-14**



Ffynhonnell: Dadansoddiad Swyddfa Archwilio Cymru o ddata Llywodraeth Cymru

**Er gwaethaf rhai gwelliannau i'r broses o ragweld pwysau o ran cost, ceir rhywfaint o anghysondeb o hyd o ran y rhagdybiaethau cyllidebol a ddefnyddir gan gyrff y GIG**

**3.7** Argymhellodd ein hadroddiad blaenorol ar Cyllid Iechyd y dylai'r Adran ddiweddar ei hasesiad o'r pwysau o ran cost sy'n wynebu'r GIG. Gweithredodd yr Adran ar yr argymhelliad hwn drwy'r Grŵp Modelu Ariannol, o dan arweiniad cyfarwyddwyr cyllid y GIG. Gofynnodd yr Adran i'r grŵp ddarparu asesiad tair blynedd o'r pwysau o ran cost. Fel y nodir yn **Ffigur 34**, lluniodd y grŵp asesiadau manwl iawn yn cwmpasu amrywiaeth eang

o bwysau o ran cost dros dair blynedd. Dylid nodi bod dadansoddwyr allanol, megis Ymddiriedolaeth Nuffield<sup>11</sup>, wedi asesu mai tua phedwar y cant yw'r pwysau cost a galw blynyddol ar wasanaethau'r GIG mewn termau real (tua 6 i 6.5 y cant unwaith yr ystyrir chwyddiant economi-gyfan).

<sup>11</sup> *A decade of austerity? The funding pressures facing the NHS from 2010/11 to 2021/22* (2012) Ymddiriedolaeth Nuffield, [www.nuffieldtrust.org.uk/publications/decade-austerity-funding-pressure-facing-nhs](http://www.nuffieldtrust.org.uk/publications/decade-austerity-funding-pressure-facing-nhs)



**Ffigur 34 - Asesiad tair blynedd o bwysau o ran costau**

Pwysau	2013-14 (%)	2014-15 (%)	2015-16 (%)
<b>Pwysau o ran cost</b>			
Chwyddiant cyflogau	1.25	1.19	1.13
Costau pensiwn	0.11	0.02	0.00
Chwyddiant nad yw'n gysylltiedig â chyflogau	0.47	0.54	0.54
Newidiadau lwfans teithio	0.07	0.02	0.00
Cydymffurfiaeth statudol a pholisi cenedlaethol	0.11	0.11	0.11
Gofal iechyd parhaus	0.36	0.26	0.31
Gofal nyrsio wedi'i ariannu	0.15	0.02	0.02
Rhagnodi	0.45	0.00	0.00
<b>Cyfanswm pwysau o ran cost</b>	<b>2.97</b>	<b>2.16</b>	<b>2.11</b>
<b>Pwysau twf galw/gwasanaeth</b>			
NICE a chyffuriau cost uchel newydd	0.40	0.31	0.31
Gofal iechyd parhaus	0.07	0.23	0.27
Gofal nyrsio wedi'i ariannu	0.00	0.02	0.03
Rhagnodi	0.27	0.48	0.38
Gwasanaethau arbenigol	0.33	0.33	0.30
Demograffig/galw ar wasanaethau aciwt	0.64	0.64	0.64
<b>Cyfanswm pwysau twf galw/gwasanaeth</b>	<b>1.71</b>	<b>2.01</b>	<b>1.93</b>
<b>Cyfanswm</b>	<b>4.68</b>	<b>4.17</b>	<b>4.04</b>

Nodyn

Mae'r wybodaeth hon yn dangos y pwysau o ran cost fel cyfran o gyfanswm y gwariant refeniw. Er enghraifft, mae'r grŵp wedi asesu bod cynnydd o un y cant yn ogystal â chodiadau blynyddol yn cynrychioli cyfanswm pwysau sy'n cyfateb i 1.25 y cant o gyfanswm y gyllideb refeniw.

*Ffynhonnell: Grŵp Modelu Ariannol GIG Cymru*

**Mae cyrff y GIG yn ei chael hi'n anodd cynnal adeiladau presennol ac asedau eraill a thrwy hynny storio problemau ar gyfer y dyfodol**

**3.8** Mae adeiladau ac asedau eraill fel offer Rheoli Gwybodaeth a Thechnoleg o ansawdd da yn hanfodol er mwyn ategu'r broses o ddarparu gwasanaethau diogel o ansawdd uchel o fewn y GIG. Ar gyfer ystadau (adeiladau), nododd y Bartneriaeth Gwasanaethau a Rennir yn 2012, yn seiliedig ar ddata 2011-12<sup>12</sup>, fod proffil oedran ystad GIG Cymru yn ystod yr 11 mlynedd diwethaf yn gwella - mae cyfran yr ystad a adeiladwyd ers 1995 wedi cynyddu o

wyth y cant i 27 y cant ac mae cyfran yr ystad sy'n dyddio o cyn 1948 wedi gostwng o 32 y cant i 19 y cant.

**3.9** Fodd bynnag, nododd y Bartneriaeth Gwasanaethau a Rennir fod angen i'r GIG yng Nghymru wneud mwy i wella sefydlogrwydd gweithredol yr ystad, y defnydd a wneir o ofod o fewn yr ystad ac effeithlonrwydd ynni yr ystad. Fel y nodir yn **Ffigur 35**, mae'r adroddiad hefyd yn nodi 'ôl-groniad cynnal a chadw' crynswth yn 2011-12<sup>13</sup> o £395 miliwn ledled Cymru sy'n cyfateb i £185 miliwn ar ôl 'addasu ar gyfer risg'.

**Ffigur 35 - Ôl-groniad cynnal a chadw ystadau gwirioneddol ac wedi'i addasu ar gyfer risg**

Corff y GIG	Ôl-groniad gwirioneddol 2011-12 (£ miliwn)	Ôl-groniad wedi'i addasu ar gyfer risg 2011-12 (£ miliwn)	Ôl-groniad wedi'i addasu ar gyfer risg 2010-11 (£ miliwn)
BILI Aneurin Bevan	38.1	12.6	16.0
BILI Prifysgol Abertawe Bro Morgannwg	61.9	40.8	41.9
BILI Prifysgol Betsi Cadwaladr	127.1	41.0	41.3
BILI Prifysgol Caerdydd a'r Fro	44.7	27.9	43.9
BILI Cwm Taf	40.0	20.8	28.6
BILI Hywel Dda	56.3	27.5	29.9
BILI Addysgu Powys	8.9	5.2	4.9
Ymddiriedolaeth GIG Iechyd Cyhoeddus Cymru	Anhysbys	Anhysbys	Anhysbys
Ymddiriedolaeth GIG Felindre	2.9	0.9	0.4
Ymddiriedolaeth GIG Gwasanaethau Ambiwlans Cymru	15.1	8.1	7.5
<b>Cyfanswm</b>	<b>395.0</b>	<b>184.8</b>	<b>214.4</b>

Ffynhonnell: *The NHS Estate in Wales – Estate Condition and Performance Report 2011/12, Y Bartneriaeth Gwasanaethau a Rennir*, [www.wales.nhs.uk/sites3/Documents/254/EstCondRep201112web.pdf](http://www.wales.nhs.uk/sites3/Documents/254/EstCondRep201112web.pdf)

12 2011-12 yw'r cyfnod diweddaraf y gallem ddod o hyd i ddata ar ei gyfer. Mae'r Bartneriaeth Gwasanaethau a Rennir yn bwriadu cynhyrchu diweddariad ddiwedd 2013.

13 Mae ôl-groniad cynnal a chadw yn waith cynnal a chadw hanfodol nas cynhaliwyd ac yr ystyrir bod ei angen er mwyn sicrhau bod cyflwr ased y gellir ei chynnal a'i chadw yn cyrraedd safon neu lefel risg dderbyniol a fydd yn golygu y gall swyddogaethau darparu gwasanaethau gofynnol yr ased barhau.





**3.10** Mae canfyddiadau adroddiad 2012 y Gwasanaethau Archwilio mewnol *Rheoli Rhaglen Gyfalaf GIG Cymru* hefyd yn peri pryder. Darparodd yr adroddiad ‘sicrwydd cyfyngedig’ ac roedd yr argymhellion o bwys yn cynnwys y canlynol:

- a** mae angen adolygu a diweddarau'r rhaglen gyfalaf a datblygu strategaeth ar ei chyfer;
- b** dylid ystyried bwrdd rhaglen ffurfiol i oruchwylio'r rhaglen gyfalaf gan gynnwys prosiectau llai;
- c** dylid cwblhau canllawiau diwygiedig ar gyfer rheoli'r rhaglen a phrosiectau;
- ch** dylai'r Adran weithio'n agosach â chyrrff y GIG er mwyn sicrhau cydymffurfiaeth ac adroddiadau misol.

**3.11** Cafodd adolygiad dilynol ei gynnal gan yr adran Archwilio Mewnol yn 2013, a nodwyd ynddo fod yr Adran yn gwneud cynnydd da wrth fynd i'r afael â'r argymhellion, er bod angen gwaith pellach.

**3.12** O'n gwaith archwilio, ceir tystiolaeth bod cyflwr asedau eraill fel offer meddygol a RhGaTh ledled Cymru yn gymysg. Noda **Ffigur 36** fod nifer sylweddol o asedau bellach y tu hwnt i'w hoes economaidd ddefnyddiol.

**3.13** Felly mae cyflwr yr ystad ac asedau eraill yn gosod galw ychwanegol sylweddol ar gyllidebau gwariant referniw a chyfalaf y GIG nawr ac yn y dyfodol. Bydd angen i GIG Cymru hefyd ystyried ansawdd a diogelwch y gwasanaethau sy'n cael eu darparu gan ddefnyddio'r asedau hyn.

**Ffigur 36 - Offer ac asedau eraill yr ystyrir eu bod 'y tu hwnt i'w hoes'**

Math o ased	Gwirioneddol Mawrth 2012 (£ miliwn)	Amcangyfrif Mawrth 2013 (£ miliwn)	Amcangyfrif Mawrth 2014 (£ miliwn)	Amcangyfrif Mawrth 2015 (£ miliwn)
Offer meddygol	195	232	268	308
Rheoli Gwybodaeth a Thechnoleg	45	56	68	83
Offer arall gan gynnwys cerbydau	26	31	49	55
Asedau anniriaethol	14	17	23	27
<b>Cyfanswm</b>	<b>280</b>	<b>336</b>	<b>408</b>	<b>473</b>

Ffynhonnell: Dadansoddiad Swyddfa Archwilio Cymru o ddata Llywodraeth Cymru

## Ymddengys yn debygol y bydd gostyngiadau termau real pellach i wariant cyhoeddus dros y tymor canolig a'r tymor hwy yn arwain at ddirywiad pellach oni chaiff blaenoriaethau eu trawsffurfio neu eu hail-lunio'n sylweddol

**3.14** Erys y rhagolygon ar gyfer gwariant cyhoeddus yng Nghymru yn llwm. Dengys cynlluniau gwariant Llywodraeth y DU y bydd toriadau pellach i wariant cyhoeddus tan o leiaf 2016-17. Mae'r Sefydliad Astudiaethau Cyllid yn rhagweld, hyd yn oed gyda thwf cadarnhaol yn yr economi, na fydd gwariant cyhoeddus yng Nghymru yn cyrraedd lefelau 2010-11 tan ganol y 2020au.<sup>14</sup> Gyda'r pwysau cost a galw amcangyfrifedig ar y GIG rhwng 4.5 a 6.5 y cant, mae Llywodraeth Cymru yn wynebu dewisiadau gwario anodd yn y tymor canolig i'r hirdymor. Er mwyn cynyddu ei gwariant ar y GIG er mwyn bodloni'r galw, bydd angen iddi ailflaenoriaethu a lleihau ei gwariant ar wasanaethau eraill yn sylweddol. Mae risg y bydd lleihau gwariant ar wasanaethau eraill, yn enwedig gofal cymdeithasol, yn creu mwy o alw ar wasanaethau'r GIG.

**3.15** Mae'n amlwg bod GIG Cymru wedi ymdrechu'n galed i weithredu ei wasanaethau o fewn y cyfyngiadau ariannol parhaus. Fodd bynnag, fel y nodir yn **Rhan 2** o'r adroddiad hwn, mae'r GIG wedi ei chael hi'n anodd cynnal lefelau gwasanaeth, yn enwedig o ran amseroedd aros. Mae'r dadansoddiad ariannol yn **Rhan 1** o'r adroddiad hwn yn awgrymu bod y sefyllfa ariannol yn dod yn fwy fwy heriol. Gyda'r arbedion amlycaf eisoes wedi'u gwneud, mae'n gynyddol anodd gwneud arbedion gyda lefelau arbedion o ddulliau traddodiadol yn lleihau bob blwyddyn. Mae'r cyfuniad o'r tuedd o ddirywiad o ran perfformiad gwasanaethau ac wrth gyflawni

arbedion yn awgrymu os na wneir unrhyw newidiadau, y bydd y dirywiad mewn gwasanaethau yn parhau.

**3.16** Costau staff yw'r gyfran fwyaf o wariant y GIG o hyd. Yn y byrdymor a'r tymor canolig, mae costau staff yn debygol o wynebu pwysau sylweddol wrth i gyrff y GIG chwilio am arbedion cost pellach. Mae nifer o gyrff y GIG yn rhagweld gostyngiadau sylweddol yn nifer eu staff yn y flwyddyn ariannol bresennol ac yn y dyfodol a fydd yn heriol iawn i'w gyflawni ac na fydd yn digwydd drwy wastraff naturiol yn unig. Yn unol â'n hargymhelliad blaenorol, mae'r Adran yn herio gyrff y GIG i gysylltu eu cynlluniau ariannol a gwasanaeth â'u cynlluniau ar gyfer y gweithlu. Fodd bynnag, mae angen cydbwysu'r pwysau ariannol i leihau costau staff yn erbyn y pwysau i gynnal a gwella ansawdd a diogelwch, yn arbennig o ystyried adolygiad diweddar Francis.<sup>15</sup> Mae'r Adran hefyd yn cyflwyno safonau lefelau staffio gofynnol newydd ac i rai o gyrff y GIG, er mwyn cyflawni'r newidiadau hyn, mae'n bosibl y bydd angen cynyddu rhai mathau penodol o staff a allai fod yn anodd i'w weithredu ond hefyd a allai arwain at oblygiadau ariannol.

**3.17** Newidyn allweddol arall a fydd yn effeithio ar gynaliadwyedd ariannol gwasanaethau'r GIG yw'r broses arfaethedig o ad-drefnu gwasanaethau. Yn ein hadroddiad Cyllid lechyd blaenorol, nodwyd gennym yr arwyddion cadarnhaol bod gyrff y GIG yn barod i wneud y dewisiadau anodd sydd eu hangen i ddiwygio gwasanaethau. Ers hynny, mae gyrff y GIG wedi gwneud rhywfaint o gynnydd ac mae'r broses o ad-drefnu gwasanaethau'r GIG yng Nghymru yn dod yn gliriach. Mae dau fwrdd iechyd lleol wedi cynnal ymgynghoriadau cyhoeddus ar

<sup>14</sup> Y Sefydliad Astudiaethau Cyllid, *Local Government Expenditure in Wales*, Hydref 2012

<sup>15</sup> Adroddiad Terfynol yr Ymchwiliad Annibynnol i Ofal a Ddarparwyd gan Ymddiriedolaeth Sefydledig GIG Mid Staffordshire Ionawr 2005 i Mawrth 2009, <http://www.midstaffsinquiry.com/pressrelease.html>



gylch cyntaf y diwygiadau ac maent wrthi'n datblygu cynlluniau manylach yn dilyn yr ymgynghoriadau hynny. Mae byrddau iechyd lleol yn Ne Cymru wedi ymgynghori ar eu cynlluniau ar gyfer newidiadau i rai gwasanaethau ledled De Cymru.

- 3.18** Mae'n galonogol bod cynnydd yn mynd rhagddo. Fodd bynnag, erys cyflymder y cynnydd yn gymharol araf gyda chryn wrthwynebiad gan y cyhoedd a gwleidyddion i rai o'r newidiadau arfaethedig. Er bod yr achos dros newid yn seiliedig yn bennaf ar y buddiannau clinigol i gleifion, fel y dylai fod, nid yw goblygiadau ariannol manwl y cynigion ar waith eto ac nid yw'n glir p'un a fydd GIG wedi'i ad-drefnu yn fforddiadwy nac yn costio swm sylweddol is na'r ddarpariaeth fel y saif ar hyn o bryd. Gallai graddau'r pwysau ariannol parhaus ar draws gwasanaethau cyhoeddus olygu y bydd angen newidiadau hyd yn oed yn fwy radical na'r rhai a gynigiwyd hyd yn hyn yn y pen draw. Mae lefel y newid gofynnol, yr amser y bydd yn ei gymryd i'w weithredu a'r tebygolrwydd y bydd costau 'cychwynnol' yn golygu ei bod yn annhebygol y bydd y broses ad-drefnu arfaethedig yn darparu'r ateb i'r pwysau ariannol a'r pwysau ar wasanaethau byrdymor a thymor canolig y mae'r GIG yng Nghymru yn eu hwynebu. Fodd bynnag, dros y tymor hwy, mae trawsffurfio gwasanaethau yn gyfle i roi sail fwy cynaliadwy i'r GIG yng Nghymru.

# Atodiad 1 - Dulliau archwilio

## Dadansoddiad o'r data

Mae'r adroddiad hwn wedi ei seilio ar ddadansoddiad o wybodaeth ariannol o gyllidebau sydd wedi eu cyhoeddi a'r ffurflenni monitro mae'r GIG yn eu darparu i Lywodraeth Cymru bob mis. Mae hefyd yn tynnu ar ddata ariannol arall, yn cynnwys:

- data Llywodraeth Cymru ar arian a ddyrannwyd i gyrff y GIG ar ddechrau'r flwyddyn a diwedd y flwyddyn;
- cyfrifon cyrff y GIG sydd wedi eu harchwilio;
- Dadansoddiad Ystadegol o Wariant Cyhoeddus y Swyddfa Ystadegau Cenedlaethol a Thrysorlys EM.

Yn ogystal, rydym wedi defnyddio ystod o ddata perfformiad gwasanaethau, y darparwyd y rhan fwyaf ohono gan yr Adran. Mae ffynonellau'r data yn cynnwys:

- Cronfa Ddata Cyfnodau Gofal Cleifion Cymru;
- Set Ddata Adrannau Brys;
- data StatsCymru ar berfformiad ar amseroedd aros dewisol;
- data perfformiad yr Adran ar flaenoriaethau eraill Haen 1.

## Adolygiad o ddogfennau

Wrth ddehongli'r data ariannol, rydym hefyd wedi tynnu ar ddogfennau strategol wedi eu cyhoeddi sydd yn gysylltiedig, yn benodol, â'r GIG yng Nghymru. Mae'r rhain yn cynnwys *Law yn Llaw at Iechyd: Gweledigaeth pum mlynedd ar gyfer y Gwasanaeth Iechyd Gwladol yng Nghymru a Fframwaith Cyflawni 2013-14 a Chynlluniau'r Dyfodol GIG Cymru*.

## Gwaith maes lleol

Mae ein hasesiad o'r darlun cenedlaethol yn tynnu ar waith archwilio lleol sydd yn edrych ar reolaeth ariannol ym mhob un o gyrff y GIG fel rhan o'n gwaith 'Asesu Strwythuredig'. Mae'r gwaith archwilio y tynnwyd arno yn cynnwys:

- archwiliad o gyfrifon;
- adolygiad o gynlluniau a gwireddu arbedion;
- cyfweiliadau ag uwch-swyddogion ac aelodau bwrdd cyrff y GIG; and
- adolygiad o ddogfennau cynllunio ariannol a strategol 2012-13 a 2013-14.



## Atodiad 2 - Ymateb Llywodraeth Cymru i argymhellion Swyddfa Archwilio Cymru 2012

Argymhelliad Swyddfa Archwilio Cymru	Ymateb Llywodraeth Cymru
<p><b>A1</b> Er iddynt gofnodi arbedion sylweddol, bu'n rhaid rhoi arian ychwanegol i gyrff y GIG yn ystod y blynyddoedd diwethaf. Yn arbennig, ceir heriau o ran cyflawni arbedion sy'n gysylltiedig â'r gweithlu sy'n rhyddhau arian parod. Er mwyn helpu i fynd i'r afael â'r bylchau ariannu byrdymor, <b>dylai Llywodraeth Cymru:</b></p> <ul style="list-style-type: none"> <li>• <b>cynorthwyo gyrff y GIG ymhellach o ran rhannu arfer da ar leihau costau, yn enwedig arbedion effeithlonrwydd nad ydynt yn effeithio ar ansawdd na lefelau gwasanaethau;</b></li> <li>• <b>herio gyrff y GIG wrth iddynt lunio eu cynlluniau tair blynedd i sicrhau eu bod yn cyflymu'r arbedion sy'n gysylltiedig â chynllunio'r gweithlu sy'n rhyddhau arian parod tra'n rheoli'r risgiau i lefelau gwasanaethau ac ansawdd.</b></li> </ul>	<p>Drwy fod yn aelodau o Is Grŵp Cynaliadwyedd Cyfarwyddwyr Cyllid y GIG, mae swyddogion Llywodraeth Cymru yn cefnogi'r broses o rannu gwaith dadansoddi ac arfer da yn seiliedig ar ddadansoddiadau cyson o'r Rhestr Arbedion o'r Ffurflenni Monitro Ariannol.</p> <p>Fel rhan o gyflwyniadau Cynllunio Ariannol 2012-13, mae swyddogion Llywodraeth Cymru wedi adolygu'r cynlluniau gwreiddiol ac wedi'u herio gan ei gwneud yn ofynnol i gyrff y GIG fod yn fwy penodol wrth broffilio eu harbedion amser cyfan mewn perthynas â'r gweithlu.</p>
<p><b>A2</b> Mae cynaliadwyedd tymor hwy gwasanaethau iechyd yn dibynnu ar ddiwygiadau radical i'r ffordd y caiff gwasanaethau eu darparu a'u trefnu. Mae'r GIG yn wynebu her fawr o ran ariannu'r diwygiadau hynny'n arbennig gan fod toriadau mawr i arian cyfalaf. <b>Dylai Llywodraeth Cymru weithio gyda chyrff y GIG i nodi costau cyfalaf diwygio gwasanaethau, sicrhau eu bod yn cael eu blaenoriaethu'n gywir o fewn yr adnoddau sydd ar gael ac ystyried opsiynau ariannu amgen neu ddarparu'r seilwaith angenrheidiol sy'n cefnogi'r gwaith o ddiwygio gwasanaethau'r GIG.</b></p>	<p>Fel y nodir yng Nghynllun Buddsoddi yn Seilwaith Cymru, mae Llywodraeth Cymru o'r farn y dylid ariannu unrhyw gynigion i fuddsoddi mewn seilwaith cyhoeddus yn bennaf drwy wariant cyfalaf uniongyrchol gan y llywodraeth. Fodd bynnag, mae'n amlwg bod achos cadarn o blaid newid i gynyddu'r adnoddau sydd ar gael i'w buddsoddi - yr angen i hybu swyddi a thwf, y gostyngiad sylweddol yng nghyllideb gyfalaf Llywodraeth Cymru, cost gymharol isel benthyca a manteision denu mewnffuddsoddiad.</p> <p>Mae swyddogion y Gweinidog Cyllid ac Arweinydd y Tŷ wedi bod yn chwarae rhan flaenllaw yn y gwaith hwn ac mae swyddogion lechyd eisoes yn cydweithio'n agos er mwyn ystyried nifer o gyfleoedd sy'n dod i'r amlwg sy'n cynnwys gwahanol bartneriaid ariannu a systemau cyflenwi.</p> <p>O ran ystyried cynlluniau gwasanaeth y GIG, cynhaliodd Bwrdd lechyd Prifysgol Betsi Cadwaladr a Bwrdd lechyd Hywel Dda ymgynghoriadau yn ddiweddar ar eu cynigion ar gyfer gwasanaethau yn y dyfodol yng Ngogledd Cymru a Chanolbarth a Gorllewin Cymru yn y drefn honno. Maent wrthi nawr yn ystyried yr ymatebion i'r ymgynghoriadau cyn cyflwyno eu cynigion terfynol. Dechreuodd De Cymru ar ei rhaglen ymgysylltu tri mis ar 26 Medi 2012 a chaiff y rhaglen hon ei dilyn gan broses ymgynghori ffurfiol y flwyddyn nesaf. Felly nid oes unrhyw gynigion cyfalaf cadarn na therfynol ar hyn o bryd. Mae angen cynnal gwerthusiadau amserol a rheolaidd o ofynion cyfalaf BILlau ac mae swyddogion yn cynnal trafodaethau rheolaidd gyda sefydliadau'r GIG i nodi a rheoli cyfleoedd buddsoddi wrth iddynt ddod i'r amlwg er mwyn sicrhau ein bod yn parhau i nodi cynlluniau blaenoriaeth, eu hariannu a'u rhoi ar waith.</p>

Argymhelliad Swyddfa Archwilio Cymru	Ymateb Llywodraeth Cymru
<p><b>A3</b> Yn ystod y blynyddoedd diwethaf, mae cyfran arian cyrff y GIG a ddyrannwyd yn ystod y flwyddyn ariannol, yn hytrach nag ar y dechrau, wedi cynyddu'n sylweddol. Er bod rhesymau dilys dros hyn, <b>dylai Llywodraeth Cymru sicrhau y caiff cyrff y GIG gymaint o fanylion â phosibl am yr arian sydd ar gael iddynt cyn dechrau'r flwyddyn ariannol er mwyn hwyluso gwaith cynllunio ariannol effeithiol.</b></p>	<p>Mae Byrddau Iechyd yn cael eu hysbysiad dyraniad cychwynnol yn y mis Rhagfyr cyn dechrau'r flwyddyn ariannol. Caiff unrhyw arian a ddyrennir ar ôl yr adeg hon, gan gynnwys arian y rhoddwyd gwybod amdano cyn dechrau'r flwyddyn ariannol, ei ystyried fel addasiad yn ystod y flwyddyn. Yn ymarferol, caiff y rhan fwyaf o'r arian rheolaidd nas cynhwysir yn y dyraniad cychwynnol ei ddarparu yn gynnar yn ystod y flwyddyn ariannol, a bydd byrddau iechyd wedi cael gwybod am lefelau bwriadedig yr arian hwnnw cyn y gwneir y dyraniad ffurfiol. Mae cyfran sylweddol o'r arian a ddyrennir i Fyrddau Iechyd yn ystod y flwyddyn ariannol hefyd ar gyfer eitemau gwariant anghylchol ac eithriadol, er enghraifft, i dalu am gostau cyfrifyddu sy'n gysylltiedig â gostyngiadau a dibrisiant cyflymach. Mae Llywodraeth Cymru wedi adolygu'r cyllidebau a ddelir yn ganolog ganddi ac mae'n bwriadu cynnwys nifer o'r ffrydiau ariannu hyn o fewn dyraniadau refeniw craidd Byrddau Iechyd yn y dyfodol.</p>
<p><b>A4</b> Mae Llywodraeth Cymru wedi gwella'r wybodaeth monitro a gesglir ganddi am sefyllfaoedd ariannol cyrff y GIG drwy gydol y flwyddyn. Mae'r wybodaeth well hon wedi helpu Llywodraeth Cymru i wneud penderfyniadau mwy amserol am bwysau ariannu yn ystod y flwyddyn. Fodd bynnag, ceir rhai meysydd lle y gellid atgyfnerthu'r system monitro ymhellach er mwyn darparu darlun mwy cywir o'r sefyllfa debygol ar ddiwedd y flwyddyn. <b>Dylai Llywodraeth Cymru weithio gyda chyrff y GIG er mwyn:</b></p> <ul style="list-style-type: none"> <li>• <b>sicrhau bod y wybodaeth ar alldro disgwylidig ar ddiwedd y flwyddyn yn gyson ar draws cyrff y GIG, yn arbennig, eu bod yn taro cydbwysedd tebyg rhwng uchelgais o ran mantoli'r gyllideb ac asesiad realistig o'r her;</b></li> <li>• <b>sicrhau, lle y bo'n bosibl, bod cyrff y GIG yn proffilio'r arbedion disgwylidig o gyllidebau canolog ac enillion cyfrifyddu drwy gydol y flwyddyn ar eu ffurflenni monitro er mwyn rhoi darlun mwy realistig yn ystod y flwyddyn.</b></li> </ul>	<p>Mae gennym broses systematig o weithio gyda sefydliadau'r GIG er mwyn sicrhau dull cyson wrth gyfrifo eu sefyllfa alltro. Gwneir hyn drwy weithgor sy'n cynnwys swyddogion Llywodraeth Cymru a staff cyllid y GIG.</p> <p>Ar hyn o bryd, caiff sefydliadau sy'n cofnodi eu bod wedi nodi enillion cyfrifyddu eu hysbysu bod yn rhaid iddynt gynnwys yr enillion hyn yn y proffil misol. Mae hyn yn cael ei roi ar waith. Ni all sefydliadau sy'n asesu enillion cyfrifyddu posibl eu cynnwys tan yn ddiweddarach yn y flwyddyn pan fyddant yn hyderus bod yr enillion hynny wedi'u gwireddu.</p>





Argymhelliad Swyddfa Archwilio Cymru	Ymateb Llywodraeth Cymru
<p><b>A5</b> Mae sawl asesiad swyddogol gwahanol o'r pwysau cost a wynebir gan y GIG rhwng nawr a 2014-15, gyda gwahaniaethau rhyngddynt. <b>Er mwyn ategu gwell gwaith cynllunio ariannol, ac egluro maint yr her a wynebir gan y GIG a'r arbedion gofynnol, dylai Llywodraeth Cymru:</b></p> <ul style="list-style-type: none"> <li>• <b>diweddarau'r asesiad o'r pwysau cost ar y GIG, a nodir ar hyn o bryd yn y Fframwaith Pum Mlynedd;</b></li> <li>• <b>ystyried yr asesiad wedi'i ddiweddarau yn erbyn mesurau eraill o ran pwysau cost o feysydd eraill o fewn sector cyhoeddus y DU.</b></li> </ul>	<p>Fel rhan o'r broses o ddatblygu Cynlluniau Tymor Canolig Integredig, mae Llywodraeth Cymru yn cefnogi gwaith a wneir gyda gweithwyr proffesiynol o'r GIG i ddatblygu rhagdybiaethau cynllunio adnoddau cliriach i'w cynnwys wrth fodlu cynlluniau unigol. Bydd hyn, i bob pwrpas, yn diweddarau'r her y mae'r GIG yn ei hwynebu, yn seiliedig ar asesiad o bwysau yn y dyfodol yn ogystal â'r sefyllfa sylfaenol wrth symud o 2012-13 i 2013-14. Bydd hyn yn cynnwys tystiolaeth a gwaith dilysu yn erbyn mesurau eraill.</p>
<p><b>A6</b> Mae cyfundrefn cyfrifyddu adnoddau'r GIG yn canolbwyntio yn y byrdymor ar fantoli'r gyllideb ym mhob blwyddyn ariannol. Mae hyn o bosibl yn ei gwneud yn anodd i gyrrff y GIG greu cronfeydd i fuddsoddi mewn gwaith trawsffurfio a newid er mwyn cyflawni arbedion mewn blynyddoedd i ddod. <b>O fewn y fframwaith cyfrifyddu adnoddau presennol, dylai Llywodraeth Cymru asesu'r gofyniad presennol i fyrddau iechyd fantoli'r gyllideb bob blwyddyn, a datblygu opsiynau a fyddai'n galluogi cyrrff y GIG i fuddsoddi mewn ffyrdd newydd o weithio lle mae'r rhain yn debygol o gyflawni arbedion yn y dyfodol a'u galluogi i fantoli'r gyllideb dros gyfnod hwy.</b></p>	<p>Mae'r gyfundrefn ddeddfwriaethol bresennol y mae sefydliadau'r GIG yn gweithredu o'i mewn ar hyn o bryd yn gosod rhai dyletswyddau ariannol penodol, sy'n cynnwys gofyniad i fyrddau iechyd fantoli'r gyllideb bob blwyddyn. Mae hyn yn cyfyngu ar allu byrddau iechyd i gynllunio a rheoli eu cyllid yn y tymor canolig. Felly, dechreuwyd ar waith i ystyried cyfleoedd a all fod ar gael drwy newid deddfwriaeth sylfaenol sy'n llywodraethu'r amgylchedd gweithredu ariannol y mae byrddau iechyd yn gweithredu o'i fewn. Mae'r opsiynau hefyd yn ystyried y cyfyngiadau cyllidebol blynyddol sy'n berthnasol i gyllideb iechyd Llywodraeth Cymru.</p> <p>Atebion tymor hwy yw newidiadau i ddeddfwriaeth sylfaenol ac felly mae opsiynau eraill yn cael eu hystyried a fydd yn darparu hyblygrwydd ychwanegol o fewn y fframwaith deddfwriaethol presennol. Mae'r rhain yn cynnwys trefniadau i gefnogi; hyblygrwydd ariannol cynlluniedig, er mwyn gallu rheoli adnoddau ar draws blynyddoedd ariannol yn y tymor canolig, drwy ddarparu mynediad i gronfa benodedig, fel rhan o orwel cynllunio tair blynedd a hefyd trefniadau hyblygrwydd tymor byrrach, er mwyn ymdrin ag amgylchiadau annisgwyl a heriau byrdymor a all godi yn ystod y flwyddyn.</p> <p>Darperir rhagor o wybodaeth fel rhan o'r cyhoeddiad ar waith y 'gyfundrefn ariannu newydd' fel y cyhoeddwyd yng nghynllun yr Adran ar gyfer y GIG 'Law yn Llaw at Iechyd' a gyhoeddwyd gan y Gweinidog ym mis Hydref 2011.</p>



## Atodiad 3 - Crynodeb ariannol cyffredinol fesul corff y GIG

Corff y GIG	Bwlch ariannu amcangyfrifedig 2012-13 £'000	Arbedion a gofnodwyd £'000	Arian ychwanegol gan yr Adran £'000	Cynnwys costau/ osgoi costau/ enillion cyfrifyddu technegol £'000	Trefniadau broceru sydd eu hangen o fewn y GIG/ (cynigir i eraill) £'000	Terfyn gwarged ar ddiwedd y flwyddyn £'000	Gwariant gweithredu crynswth £'000	Bwlch ariannu amcangyfrifedig fel % o'r gwariant gweithredu crynswth
BILI Aneurin Bevan	(48,000)	33,058	11,694	5,557	(2,275)	34	1,071,838	4.5%
BILI Prifysgol Abertawe Bro Morgannwg	(38,600)	21,431	11,522	8,270	(2,482)	141	1,296,186	3.0%
BILI Prifysgol Betsi Cadwaladr	(74,473)	49,112	17,021	8,345	-	5	1,404,656	5.3%
BILI Prifysgol Caerdydd a'r Fro	(66,886)	35,651	26,388	4,913	-	66	1,178,996	5.7%
BILI Cwm Taf	(28,400)	7,671	10,861	10,240	(355)	17	672,284	4.2%
BILI Hywel Dda	(41,630)	19,807	9,123	10,456	2,300	56	757,150	5.5%
BILI Addysgu Powys	(19,122)	9,610	4,391	917	4,210	6	257,090	7.4%
Ymddiriedolaeth GIG Iechyd Cyhoeddus Cymru	(2,317)	2,317	0	10	-	10	98,314	2.4%
Ymddiriedolaeth GIG Felindre <sup>16</sup>	(3,112)	3,112	0	950	(900)	50	288,168	1.1%
Ymddiriedolaeth GIG Gwasanaethau Ambiwlsans Cymru	(7,970)	5,850	1,000	1,294	(125)	49	156,101	5.1%
<b>Cyfanswm</b>	<b>(330,510)</b>	<b>187,619</b>	<b>92,000</b>	<b>50,952</b>	<b>373</b>	<b>434</b>	<b>7,180,783</b>	<b>4.6%</b>
<b>Canran o fwllch ariannu amcangyfrifedig 2012-13</b>		<b>56.7%</b>	<b>27.8%</b>	<b>15.4%</b>	<b>0.1%</b>			

<sup>16</sup> Mae'r ffigurau dros Ymddiriedolaeth Felindre a ddangosir uchod yn cynnwys incwm ar gyfer y Gwasanaeth Gwybodeg GIG Cymru (yr NWIS) a Phartneriaeth Cydwasanaethau GIG Cymru (yr NWSSP) (y ddwy asiantaeth a gynhelir gan Ymddiriedolaeth GIG Felindre) tra'n eithrio eu hangen i arbed £6.842m. Pan yw'r arbedion sydd wedi'u hadrodd yn cael eu cymharu â'r incwm a reolir yn uniongyrchol gan yr Ymddiriedolaeth, mae'r bwlch ariannu yn cynyddu i 4.3%.



## Atodiad 4 - Diffiniad o flaenoriaethau Haen 1

Blaenoriaeth	Diffiniad y targed/mesur
Ansawdd Gofal	Lleihau achosion o <i>C. difficile</i> ac MRSA ymhellach yn erbyn targedau y cytunir arnynt yn lleol.
Cyfraddau Marwolaeth	Dangos gostyngiad yn y gyfradd farwolaeth ar gyfer cleifion strôc, clefydau cardiaidd, trawma sylweddol a thorri asgwrn y forddwyd.
Mynediad	Bydd 95 y cant o gleifion yn aros llai na 26 wythnos ac ni fydd unrhyw un yn aros mwy na 36 wythnos.
Gofal Heb ei Drefnu	Trin neu ryddhau 95 y cant o gleifion o adrannau brys o fewn pedair awr. Ambiwllans i gyrraedd y lleoliad o fewn wyth munud ar gyfer 65 y cant o alwadau ambiwlans categori A. Disgwyliad y bydd o leiaf 95 y cant o'r holl gleifion clefydau cardiaidd, trawma sylweddol a strôc yn cael eu trosglwyddo o fewn 15 munud.
Canser	Bydd o leiaf 95 y cant o gleifion a gaiff eu hatgyfeirio gan eu meddyg teulu fel achos brys lle yr amheuir eu bod yn dioddef o ganser ac a gaiff ddiagnosis yn cadarnhau hynny wedi hynny gan arbenigwr cancer yn dechrau triniaeth benodol o fewn 62 diwrnod o gael eu hatgyfeirio. Bydd o leiaf 98 y cant o gleifion na chânt eu hatgyfeirio fel achos brys lle yr amheuir eu bod yn dioddef o ganser ond a gaiff ddiagnosis o ganser wedi hynny yn dechrau triniaeth benodol o fewn 31 diwrnod o gael diagnosis, ni waeth sut y'u hatgyfeiriwyd.
Strôc	Parhau â chydymffurfiaeth o 95 y cant yn erbyn y pedwar bwndel gofal strôc aciwt
Effeithlonrwydd a Chynhyrchiad	Caiff 80 y cant o'r ymyriadau llawfeddygol cynlluniedig o dan BADS 50 eu trin ar sail achosion dydd. Bydd y ganran ar gyfer pob triniaeth llawfeddygol ar sail achos dydd yn gwella. Derbyn ar ddiwrnod y llawdriniaeth i gael ei gyflwyno fel y drefn arferol oni fydd rheswm clinigol dros wneud yn wahanol wedi'i ategu gan asesiad cyn-llawdriniaeth ar gyfer pob claf. Lleihau nifer y diwrnodau yn y gwely/gwella hyd yr arhosiad.
BADS 50	Mae'r 'BADS 50' yn cynnwys 50 o driniaethau y mae Cymdeithas Llawdriniaeth Ddydd Prydain wedi'u nodi fel triniaethau sy'n briodol i'w cynnal fel llawdriniaeth ddydd.