



WALES AUDIT OFFICE
SWYDDFA ARCHWILIO CYMRU

Adroddiad Gwella Blynyddol 2014-15

Cyngor Dinas Casnewydd

Cyhoeddwyd: Hydref 2015

Cyfeirnod y ddogfen: 438A2015



Paratowyd yr Adroddiad Gwella Blynyddol hwn ar ran
Archwilydd Cyffredinol Cymru gan Non Jenkins,
Allison Rees a Martin Gibson o dan gyfarwyddyd Alan Morris.

Huw Vaughan Thomas
Archwilydd Cyffredinol Cymru
Swyddfa Archwilio Cymru
24 Heol y Gadeirlan
Caerdydd
CF11 9LJ

Mae'r Archwilydd Cyffredinol yn annibynnol ar y llywodraeth ac fe'i penodir gan Ei Mawrhydi y Frenhines. Mae'r Archwilydd Cyffredinol yn ymgymryd â'i waith gan ddefnyddio staff ac adnoddau eraill a ddarperir gan Fwrdd Swyddfa Archwilio Cymru, sef bwrdd statudol a sefydlwyd i'r diben hwnnw ac er mwyn monitro a chynghori'r Archwilydd Cyffredinol. Mae Swyddfa Archwilio Cymru yn atebol i'r Cynulliad Cenedlaethol.

Mae'r Archwilydd Cyffredinol yn archwilio cyrff llywodraeth leol yng Nghymru, gan gynnwys awdurdodau unedol, yr heddlu, gwasanaethau prawf, awdurdodau tân ac achub, awdurdodau'r parciau cenedlaethol a chynghorau cymuned. Mae hefyd yn cynnal astudiaethau gwerth am arian llywodraeth leol ac yn asesu cydymffurfiaeth â gofynion Mesur Llywodraeth Leol (Cymru) 2009.

Y tu hwnt i lywodraeth leol, yr Archwilydd Cyffredinol yw archwilydd allanol Llywodraeth Cymru a'r cyrff a noddir ganddi a'i chyrrff cyhoeddus cysylltiedig, Comisiwn y Cynulliad a chyrrff y Gwasanaeth Iechyd Gwladol yng Nghymru.

Mae'r Archwilydd Cyffredinol a staff Swyddfa Archwilio Cymru yn anelu i ddarparu adroddiadau cymesur sy'n canolbwyntio ar y cyhoedd ar stiwardiaeth adnoddau cyhoeddus, a thrwy wneud hynny, feithrin dealltwriaeth a hyrwyddo gwelliant.

Cynnwys

Adroddiad cryno	4
Diben yr adroddiad hwn	4
Gwaith archwilio perfformiad 2014-15	5
Yn seiliedig ar y gwaith a wnaed gan Swyddfa Archwilio Cymru a rheoleiddwyr perthnasol, ac yn gyfyngedig i'r gwaith hwnnw, cred yr Archwilydd Cyffredinol fod gan y Cyngor y potensial i gydymffurfio â gofynion y Mesur yn ystod 2015-16 os yw'n parhau i adeiladu ar y cynnydd diweddar a'i gyflymu	7
Penawdau – crynodeb o'r prif ganfyddiadau	8
Argymhellion	11
Adroddiad manwl	17
Y defnydd o adnoddau	18
Llywodraethu	22
Perfformiad	26
Atodiadau	
Atodiad 1 – Statws yr adroddiad hwn	38
Atodiad 2 – Archwiliad o Gynllun Gwella 2014-15 Cyngor Dinas Casnewydd	39
Atodiad 3 – Archwiliad o Asesiad Cyngor Dinas Casnewydd o berfformiad 2013-14	41
Atodiad 4 – Llythyr Archwilio Blynyddol	43
Atodiad 5 – Argymhellion Adroddiadau Cenedlaethol 2014-15	46
Atodiad 6 – Gwybodaeth am incwm, gwariant a lefelau staffio'r Cyngor	51

Adroddiad cryno

Diben yr adroddiad hwn

- 1 Bob blwyddyn, mae'n ofynnol i'r Archwilydd Cyffredinol archwilio trefniadau cynllunio ac adrodd ar welliant cynghorau, awdurdodau tân ac achub ac awdurdodau parciau cenedlaethol yng Nghymru, ac asesu a fydd pob awdurdod yn cyflawni dyletswyddau statudol yn ymwneud â gwelliant parhaus¹. Cyflawnwyd y gwaith hwn ar ran yr Archwilydd Cyffredinol gan staff Swyddfa Archwilio Cymru. Mae **Atodiad 1** yn rhoi rhagor o wybodaeth am bwerau a dyletswyddau'r Archwilydd Cyffredinol o fewn llywodraeth leol.
- 2 Yn ogystal, mae'r Archwilydd Cyffredinol yn cynnal asesiad corfforaethol trylwyr ym mhob awdurdod ar sail gylchol (unwaith bob pedair blynedd o leiaf ar hyn o bryd). Yn y cyfamser, yn ogystal ag archwilio trefniadau cynllunio ac adrodd ar welliant, bydd Swyddfa Archwilio Cymru, ar ran yr Archwilydd Cyffredinol, yn olrhain datblygiadau ac yn cyflawni gwaith asesu pellach sy'n canolbwyntio ar nifer o themâu allweddol, a ddatblygir mewn trafodaeth â phob awdurdod.
- 3 Mae'r Adroddiad Gwella Blyneddol hwn yn crynhoi'r gwaith archwilio a wnaed yng Nghyngor Dinas Casnewydd (y Cyngor) ers cyhoeddi'r adroddiad diwethaf o'r fath ym mis Mehefin 2014. Mae'r adroddiad hwn hefyd yn cynnwys crynodeb o ganfyddiadau allweddol o adroddiadau a gyhoeddwyd gan 'reoleiddwyr perthnasol', sef: Arolygiaeth Gofal a Gwasanaethau Cymdeithasol Cymru (AGGCC); Arolygiaeth Ei Mawrhydi dros Addysg a Hyfforddiant yng Nghymru (Estyn); a Chomisiynydd y Gymraeg. Serch hynny, nid yw'r adroddiad hwn yn adolygiad cynhwysfawr o holl drefniadau neu wasanaethau'r Cyngor. Mae'r casgliadau a geir yn yr adroddiad hwn yn seiliedig ar y gwaith a gyflawnwyd o fewn y Cyngor gan gyrff adolygu allanol perthnasol ac, oni nodir fel arall, yn adlewyrchu'r sefyllfa ar yr adeg pan gafodd gwaith o'r fath ei gwblhau.
- 4 Gan ystyried y gwaith a gyflawnwyd yn ystod 2014-15, bydd yr Archwilydd Cyffredinol yn nodi, yn yr adroddiad hwn, a yw o'r farn y bydd y Cyngor yn debygol o wneud trefniadau i sicrhau gwelliant parhaus ar gyfer 2015-16.
- 5 Ni ddylid ystyried bod y datganiad hwn yn rhoi barn bendant am sefyllfa sefydliad nac yn rhagfynegi ei lwyddiant yn y dyfodol. Yn hytrach, dylid ystyried ei fod yn rhoi barn am y graddau y mae'r trefniadau sydd ar waith ar hyn o bryd yn rhesymol gadarn i'r graddau y gellir nodi hynny ar sail y gwaith a gyflawnwyd.
- 6 Rydym am wybod a yw'r adroddiad hwn yn rhoi'r wybodaeth sydd ei hangen arnoch ac a yw'n hawdd ei ddeall. Gallwch fynegi eich barn drwy anfon e-bost atom yn post@archwilio.cymru neu ysgrifennu atom yn 24 Heol y Gadeirlan, Caerdydd, CF11 9LJ.

¹ Nodir dyletswyddau a gofynion ym Mesur Llywodraeth Leol (Cymru) 2009 (y Mesur).

Gwaith archwilio perfformiad 2014-15

- 7 Wrth bennu'r amrywiaeth o waith a gyflawnwyd yn ystod y flwyddyn, gwnaethom ystyried graddau'r wybodaeth archwilio ac arolygu a gasglwyd yn ogystal â ffynonellau eraill o wybodaeth a oedd ar gael, gan gynnwys systemau adolygu a gwerthuso'r Cyngor ei hun. Yn ystod 2014-15, gwnaethom gyflawni gwaith asesu gwelliant o dan dair thema: y defnydd o adnoddau; llywodraethu; a pherfformiad.
- 8 Nodir y gwaith a gyflawnwyd ers yr Adroddiad Gwella Blynyddol diwethaf, gan gynnwys gwaith y 'rheoleiddwyr perthnasol', isod:

Enw'r Prosiect	Disgrifiad byr	Dyddiadau [pryd y cyflawnwyd y gwaith]
Cyflawni â Llai - yr Effaith ar Wasanaethau Iechyd yr Amgylchedd a Dinasyddion	Mae'r astudiaeth hon, sef y gyntaf mewn cyfres o astudiaethau sy'n ystyried sut mae cynghorau'n ymdopi wrth geisio cyflawni â llai, yn ystyried effaith toriadau mewn adnoddau ar allu gwasanaethau iechyd yr amgylchedd cynghorau i gyflawni eu rhwymedigaethau statudol.	Tachwedd 2013 – Ionawr 2014
Diwygio Lles	Adolygiad o'r trefniadau i reoli effaith y diwygiadau lles.	Rhagfyr 2013 – Mawrth 2014
Adolygiad o drefniadau Diogelu'r Cyngor	Mae adolygiad o drefniadau sicrwydd ac atebolrwydd y Cyngor ar gyfer sicrhau bod polisïau a gweithdrefnau diogelu ar waith ac yn cael eu dilyn.	Mawrth – Mai 2014
Archwiliad 'Cynllun Gwella' Blynyddol Swyddfa Archwilio Cymru	Adolygiad o gynlluniau cyhoeddedig y Cyngor ar gyfer cyflawni amcanion gwella.	Mai 2014
Arolygiad AGGCC o Ddiogelu a Chynllunio Gofal ar gyfer plant sy'n derbyn gofal ac unigolion sy'n gadael gofal sy'n ymddwyn mewn ffordd sy'n eu gwneud yn agored i niwed neu a allai beri risg	Asesiad o ansawdd Diogelu a Chynllunio Gofal.	Mai 2014
Cydarolygiad llawn o waith troseddau pobl ifanc Arolygiaeth Prawf EM	Yn sgil cynnydd parhaus mewn cyfraddau aildroseddu yng Nghasnewydd, ynghyd â lefel uchel o bobl ifanc yn dod yn rhan o'r system cyfiawnder ieuencid am y tro cyntaf, cynhaliodd Arolygiaeth Prawf Ei Mawrhydi gydarolygiad llawn o waith troseddau pobl ifanc yng Nghasnewydd.	Medi 2014

Enw'r Prosiect	Disgrifiad byr	Dyddiadau [pryd y cyflawnwyd y gwaith]
Adroddiad Gwerthuso Perfformiad AGGCC 2013-14	Adolygiad Blynyddol o Wasanaethau Cymdeithasol y Cyngor.	Hydref 2014
Archwiliad o 'Asesiad o Berfformiad' Blynyddol Swyddfa Archwilio Cymru	Adolygiad o asesiad o berfformiad cyhoeddedig y Cyngor, gan gynnwys profi a dilysu gwybodaeth am berfformiad.	Tachwedd 2014
Arolygiad o Wasanaethau Oedolion AGGCC	Canolbwyntiodd yr arolygiad ar ansawdd y canlyniadau a sicrhawyd i bobl hŷn sydd ag anghenion cymhleth.	Tachwedd - Rhagfyr 2014
Cynaliadwyedd Gwasanaethau Cymdeithasol	Adolygiad Gwent gyfan, a gynhaliwyd gydag AGGCC, o gynaliadwyedd Gwasanaethau Cymdeithasol, gan ystyried perfformiad, trefniadau rheoli a gwariant refeniw dros gyfnod o sawl blwyddyn.	Ebrill 2014 – Ionawr 2015
Comisiynydd y Gymraeg	Adolygiad o ddull gweithredu'r Cyngor mewn perthynas â'r Gymraeg.	Ionawr 2015
Rheoli Gwybodaeth a Llywodraethu	Adolygiad o gynnydd yn erbyn argymhellion yr Asesiad Corfforaethol, Medi 2013.	Awst 2014 – Mai 2015
Adolygiad o Ansawdd Data	Ystyriaeth o drefniadau a systemau data'r Cyngor sydd ar waith i baratoi data ar berfformiad.	Tachwedd 2014 – Mai 2015
Gwaith Dilynol ar yr Asesiad Corfforaethol	Adolygiad o gynnydd y Cyngor o ran mynd i'r afael â'r argymhellion a wnaed yn yr Asesiad Corfforaethol, a gyhoeddwyd ym mis Medi 2013.	Tachwedd 2014 – Mai 2015

Yn seiliedig ar y gwaith a wnaed gan Swyddfa Archwilio Cymru a rheoleiddwyr perthnasol, ac yn gyfyngedig i'r gwaith hwnnw, cred yr Archwilydd Cyffredinol fod gan y Cyngor y potensial i gydymffurfio â gofynion y Mesur yn ystod 2015-16 os yw'n parhau i adeiladu ar y cynnydd diweddar a'i gyflymu

- 9 Mae'r Archwilydd Cyffredinol wedi dod i'r casgliad hwn oherwydd ym mis Tachwedd a mis Rhagfyr 2014, gwnaethom waith dilynol ar yr Asesiad Corfforaethol a ystyriodd gynnydd y Cyngor o ran mynd i'r afael â'r chwe argymhelliad statudol a'r saith cynnig ar gyfer gwella a wnaed gan yr Archwilydd Cyffredinol yn yr adroddiad ar yr Asesiad Corfforaethol yn 2013. Canfuwyd bod y Cyngor wedi gwella rhai agweddau ar ei drefniadau, ond mewn meysydd eraill ni chyflawnwyd newidiadau ar y raddfa na'r cyflymdra angenrheidiol, ac roedd gwendidau hirsefydledig o ran y trefniadau llywodraethu o hyd.
- 10 Daethom i'r casgliad hwn oherwydd:
- roedd gwendidau hirsefydledig o ran y trefniadau llywodraethu o hyd, a diffyg arweinyddiaeth gyfunol rhwng Aelodau a swyddogion i ysgogi gwelliant;
 - roedd y trefniadau rheoli ariannol wedi gwella, ond roedd angen datblygu cynlluniau ariannol tymor canolig manylach er mwyn eu mantoli dros gyfnod hwy o amser ac roedd angen ymdrin â phroblemau o ran capasiti yn yr adran gyllid er mwyn parhau â'r gwelliannau;
 - roedd y cynnydd diweddar o ran datrys gwendidau mewn trefniadau rheoli pobl yn amlwg ac roedd cynlluniau ar waith i ddechrau mynd i'r afael â materion cynllunio'r gweithlu, ond roedd angen gwerthuso mentrau i leihau salwch ymhlith y staff ymhellach;
 - roedd y Cyngor wedi gwneud cynnydd wrth fynd i'r afael â'n hargymhellion o ran TGCh, ond roedd gwendidau mewn rhai trefniadau llywodraethu o hyd ac ansicrwydd o ran ei gynlluniau ar gyfer parhad pe bai digwyddiad nas rhagwelwyd; a
 - bu rhai gwelliannau o ran trefniadau cynllunio gwelliant a rheoli perfformiad y Cyngor, ond ni chafodd y broses o graffu ar berfformiad ei herio ddigon er mwyn ysgogi gwelliannau mewn ffordd gyson.

- 11 At hynny, mae'r Archwilydd Cyffredinol yn credu bod gan y Cyngor y potensial i gydymffurfio â gofynion y Mesur Llywodraeth Leol yn ystod 2015-16 gan fod rheoleiddwyr ac arolygiaethau eraill wedi canfod y canlynol:
- Parhaodd y Cyngor i ymgysylltu â'r trydydd sector ac asiantaethau eraill mewn ffordd arloesol er mwyn darparu gwasanaethau. Bu'r her barhaus i integreiddio gwasanaethau iechyd a gofal cymdeithasol yn sylweddol ac yn gymhleth.
 - Roedd ansawdd gwaith y Cyngor gyda phlant a phobl ifanc sydd wedi troseddu wedi dirywio'n sylweddol ers yr arolygiad diwethaf yn 2010.
 - Roedd y Cyngor yn wynebu heriau sylweddol o ran cyflawni ei gyfrifoldebau statudol am bobl hŷn ag anghenion cymhleth. Er bod aelodau unigol o staff a rheolwyr wedi dangos lefel uchel o ymrwymiad proffesiynol, nid oedd y trefniadau sefydliadol yn cefnogi arfer effeithiol ac effeithlon yn aml.
- 12 Byddwn yn gweithio gyda rheoleiddwyr ac arolygiaethau eraill i gynnal adolygiad pellach o gynnydd y Cyngor yn ystod 2015-16.

Penawdau – crynodeb o'r prif ganfyddiadau

- 13 Mae'r tabl isod yn crynhoi canfyddiadau allweddol adroddiadau a gyhoeddwyd ers yr Adroddiad Gwella Blynyddol diwethaf gan Swyddfa Archwilio Cymru, AGGCC, Estyn, Arolygiaeth Prawf EM a Chomisiynydd y Gymraeg.

Archwilio cyfrifon	Rhoddodd yr Archwilydd Penodedig farn ddiamod ar ddatganiadau ariannol y Cyngor ar 30 Medi 2014. Mae hyn yn golygu ein bod o'r farn bod y datganiadau ariannol yn rhoi darlun cywir a theg o sefyllfa ariannol y Cyngor a'i wariant a'i incwm ar gyfer y flwyddyn a ddaeth i ben 31 Mawrth 2014.
Archwilio trefniadau cynllunio ac adrodd ar welliant	Cyhoeddodd Archwilydd Cyffredinol Cymru dystysgrifau cydymffurfiaeth yn datgan bod y Cyngor wedi cyflawni ei ddyletswyddau o dan y Mesur (gweler Atodiadau 2 a 3).
Y defnydd o adnoddau	<p>Roedd trefniadau rheoli ariannol wedi gwella, ond roedd angen datblygu cynlluniau ariannol tymor canolig yn fanylach er mwyn eu mantoli dros gyfnod hwy o amser ac roedd angen ymdrin â rhai problemau o ran capasiti yn yr adran gyllid er mwyn parhau â'r gwelliannau.</p> <p>Roedd y Cyngor wedi gwneud cynnydd o ran datrys gwendidau mewn trefniadau rheoli pobl ac roedd cynlluniau ar waith i ddechrau mynd i'r afael â materion cynllunio'r gweithlu, ond roedd angen gwerthuso mentrau i leihau salwch ymhlith y staff ymhellach. Swyddfa Archwilio Cymru – Mai 2015. Cyngor Dinas Casnewydd: Gwaith Dilynol ar yr Asesiad Corfforaethol 2015</p>

<p>Llywodraethu</p>	<p>Roedd y Cyngor wedi gwella rhai agweddau ar ei drefniadau, ond mewn meysydd eraill ni chyflawnwyd newidiadau ar y raddfa na'r cyflymdra angenrheidiol ers mis Medi 2013, ac roedd gwendidau hirsefydledig o ran trefniadau llywodraethu o hyd.</p> <p>Mae'r Cyngor wedi gwneud cynnydd o ran mynd i'r afael â'n hargymhellion ynglŷn â TGCh, ond roedd gwendidau o hyd mewn rhai trefniadau llywodraethu ac ansicrwydd ynglŷn â'i gynlluniau ar gyfer parhad pe bai digwyddiad nas rhagwelwyd.</p> <p>Swyddfa Archwilio Cymru – Mai 2015. Cyngor Dinas Casnewydd: Gwaith Dilydol ar yr Asesiad Corfforaethol 2015</p> <p>Mae trefniadau'r Cyngor ar gyfer monitro a gwerthuso ei gyfrifoldebau am ddiogelu plant yn ddigonol ar y cyfan ond gellid gwneud rhai gwelliannau.</p> <p>roedd gan ddull y Cyngor o nodi gwelliannau o ran ei drefniadau diogelu a gweithredu arnynt rai gwendidau yr oedd y Cyngor yn mynd i'r afael â hwy.</p> <p>Swyddfa Archwilio Cymru – Hydref 2014.</p>
<p>Perfformiad</p>	<p>Bu rhai gwelliannau o ran trefniadau cynllunio gwelliant a rheoli perfformiad y Cyngor, ond ni chafodd y broses o graffu ar berfformiad ei herio ddigon er mwyn ysgogi gwelliannau mewn ffordd gyson.</p> <p>Swyddfa Archwilio Cymru – Mai 2015.</p> <p>Er i'r Cyngor barhau i ymgysylltu â'r trydydd sector ac asiantaethau eraill mewn ffordd arloesol er mwyn darparu gwasanaethau, bu'r broses o integreiddio gwasanaethau iechyd a gofal cymdeithasol yn heriol iawn.</p> <p>Adolygiad blynyddol ac adroddiad gwerthuso perfformiad 2013-14 AGGCC – Hydref 2014. Adroddiad Gwerthuso Perfformiad 2013-14: Gwasanaethau cymdeithasol Cyngor Dinas Casnewydd</p> <p>Roedd y Cyngor yn wynebu heriau sylweddol o ran cyflawni ei gyfrifoldebau statudol am bobl hŷn ag anghenion cymhleth. Er bod aelodau unigol o staff a rheolwyr wedi dangos lefel uchel o ymrwymiad proffesiynol, nid oedd y trefniadau sefydliadol yn cefnogi arfer effeithiol ac effeithlon yn aml.</p> <p>Arolygiad o Wasanaethau Oedolion AGGCC – Rhagfyr 2014. Arolygiad o Wasanaethau Oedolion AGGCC: Cyngor Dinas Casnewydd</p>

Perfformiad

Cynhaliodd AGGCC arolygiad cenedlaethol o drefniadau diogelu a chynllunio gofal ar gyfer plant sy'n derbyn gofal ac unigolion sy'n gadael gofal sy'n ymddwyn mewn ffordd sy'n eu gwneud yn agored i niwed neu a allai beri risg - AGGCC, Awst 2014. Mae'r adroddiad llawn ar gael yn www.cssiw.org.uk

Roedd y Cyngor yn ystyried sut i ddefnyddio data ariannol a data perfformiad o'n gwaith Cynaliadwyedd Gwasanaethau Cymdeithasol ar draws y pum cyngor yn ardal Gwent er mwyn cynllunio'r ddarpariaeth gwasanaethau cymdeithasol yn y dyfodol.

Swyddfa Archwilio Cymru – Chwefror 2015.

Roedd ansawdd gwaith y Cyngor gyda phlant a phobl ifanc sydd wedi troseddu wedi dirywio'n sylweddol ers yr arolygiad diwethaf yn 2010.

Arolygiaeth Prawf EM – Medi 2014. [Cydarolygiad Llawn o Waith Troseddau Pobl Ifanc yng Nghasnewydd](#)

Ni chynhaliodd Estyn unrhyw adolygiadau penodol o'r Cyngor eleni, ond mae'n parhau i fonitro a herio gwasanaethau addysg y Cyngor.

Ar y cyfan, mae'r Cyngor yn rhagori ar lefelau gofynnol wrth ddarparu gwasanaethau iechyd yr amgylchedd er gwaethaf toriadau cyllidebol sylweddol ac er bod nifer y staff wedi cynyddu, cymysg yw barn rhanddeiliaid am y ffordd y mae'r Cyngor yn rheoli gwasanaethau. Bydd y Cyngor yn ei chael hi'n anodd cyflawni dyletswyddau statudol newydd sy'n diogelu'r cyhoedd a'r amgylchedd.

Swyddfa Archwilio Cymru – Ionawr 2014.

Oherwydd gwendidau yn ei wybodaeth gyhoeddus a'r ffordd y mae'n rheoli Taliadau Tai yn ôl Disgresiwn, ni wyddai'r Cyngor a yw'r rhai sydd â'r angen mwyaf yn cael cymorth.

Swyddfa Archwilio Cymru – Ionawr 2015.

Mae'r Cyngor wedi lleihau nifer y staff rheng flaen sydd â sgiliau Cymraeg datblygedig, ond mae wedi gwneud cynnydd da o ran datblygu ei wefan ddwyieithog

Comisiynydd y Gymraeg – 22 Ionawr 2015. [Cynllun Iaith Gymraeg Cyngor Dinas Casnewydd – Ymateb Comisiynydd y Gymraeg i Adroddiad Monitro 2013-14](#)

Argymhellion

- 14 O ystyried yr ystod eang o wasanaethau a ddarperir gan y Cyngor a'r heriau y mae'n eu hwynebu, byddai'n anarferol pe na baem wedi dod o hyd i bethau y gellir eu gwella. Gall yr Archwilydd Cyffredinol:
- wneud cynigion ar gyfer gwella - os caiff cynigion eu gwneud i'r Cyngor, byddem yn disgwyl iddo weithredu arnynt a byddwn yn gwneud gwaith dilynol ar yr hyn sy'n digwydd;
 - gwneud argymhellion ffurfiol ar gyfer gwella - os caiff argymhelliad ffurfiol ei wneud, mae'n rhaid i'r Cyngor baratoi ymateb i'r argymhelliad hwnnw o fewn 30 diwrnod gwaith;
 - cynnal arolygiad arbennig a chyhoeddi adroddiad a gwneud argymhellion; ac
 - argymhell y dylai Gweinidogion Llywodraeth Cymru ymyrryd mewn rhyw ffordd.
- 15 Yn ein hadroddiad dilynol ar yr Asesiad Corfforaethol, a gyhoeddwyd ym mis Mai 2015, roedd:
- dau argymhelliad ffurfiol newydd;
 - cafodd pedwar argymhelliad ffurfiol o Asesiad Corfforaethol 2013 eu diweddarau; ac
 - roedd un argymhelliad ffurfiol o Asesiad Corfforaethol 2013 yn dal i fod yn gymwys.
- Nodir yr argymhellion hyn yn y tabl canlynol.
- 16 Ceir hefyd materion â llai o flaenoriaeth, sef cynigion ar gyfer gwella, yn ein hadroddiadau eraill. Byddwn yn parhau i fonitro argymhellion a chynigion ar gyfer gwella'r Archwilydd Cyffredinol yn ystod ein gwaith asesu gwelliant yn 2015-16.

Argymhellion

A1 Diweddarwyd ers Asesiad Corfforaethol 2013 (2013, A1)

Dylai'r Cyngor sicrhau bod aelodau yn ystyried gwybodaeth gadarn yn rheolaidd ac mewn ffordd dryloyw cyn gynted â phosibl er mwyn eu galluogi i lywio, gwneud a herio dewisiadau a phenderfyniadau'n effeithiol, a sicrhau y caiff penderfyniadau eu cofnodi ac yr adroddir arnynt mewn ffordd dryloyw. Mae hyn yn cynnwys ystyried:

- Arfarniadau o opsiynau.
- Goblygiadau'r opsiynau, argymhellion a phenderfyniadau.
- Achosion busnes â chostau llawn cyn rhoi cychwyn ar raglenni mawr i gefnogi newid. Dylai effaith ariannol unrhyw newidiadau sylweddol arfaethedig i wasanaethau gael eu hadlewyrchu'n uniongyrchol mewn cynlluniau ariannol tymor canolig pan fo'r newid yn sicr o ddigwydd neu fel sensitifrwydd os nad yw'r newid yn sicr o ddigwydd.

A2 Dim newid ers Asesiad Corfforaethol 2013 (2013, A2)

Dylai'r Cyngor ymateb gyda mwy o frys i'r gwendidau yn y trefniadau llywodraethu sy'n ategu ei benderfyniadau i gefnogi gwelliant. Byddai hyn yn cynnwys:

- atgyfnerthu trefniadau rhaglennu gwaith pwyllgorau er mwyn sicrhau eu bod yn amserol, yn ystyrllon, yn llawn gwybodaeth, yn dryloyw, yn gytbwys, yn gydlynol a'u bod yn cael eu monitro;
- adolygu a diweddarau cyfansoddiad y Cyngor gan sicrhau bod rolau, cyfrifoldebau ac atebolrwydd yn glir, a bod yr holl aelodau yn deall ac yn cymhwyso eu priodol mewn perthynas â'i gilydd heb amharu ar annibyniaeth;
- grymuso aelodau i fod yn fwy rhagweithiol ac atebol am eu rolau a'u cyfrifoldebau;
- atgyfnerthu trefniadau gwneud penderfyniadau er mwyn sicrhau tryloywder a mesurau diogelu priodol;
- atgyfnerthu trefniadau craffu er mwyn llywio a herio polisïau, opsiynau, penderfyniadau a chymau gweithredu yn fwy effeithiol, a dwyn aelodau'r Cabinet, swyddogion, partneriaid ac eraill i gyfrif mewn ffordd gadarnach er mwyn gwneud cynnydd a gwelliannau cyflymach;
- cryfhau a mandadu rhaglenni datblygu a dysgu i aelodau a swyddogion yn seiliedig ar asesiadau cymhwysedd er mwyn gwella sgiliau a dealltwriaeth i'w galluogi i gyflawni eu rolau'n fwy effeithiol; ac
- ymdrin â threfniadau diogelu gwybodaeth a pharhad busnes.

A3 Diweddarwyd ers Asesiad Corfforaethol 2013 (2013, A3)

Mae angen i'r Cyngor sicrhau bod ei drefniadau ar gyfer cynllunio a rheoli ariannol strategol yn parhau i ddatblygu i ymateb i'r heriau sylweddol a wynebwr drwy sicrhau'r canlynol:

- y caiff cynlluniau arbedion cadarn eu datblygu'n fanylach i fodloni'r diffyg a ragwelir yn y gyllideb ar gyfer 2015-16 ac er mwyn helpu i gyflawni cynllun ariannol tymor canolog ystyrllon;
- y cyflwynir digon o her er mwyn gwneud yn siŵr y caiff cynlluniau arbedion/buddsoddiadau eu cyflawni ac y caiff unrhyw orwariant ar gyllidebau ei nodi a'i drin drwy ymyriadau cynnar;
- bod cynlluniau ariannol yn darparu cysylltiadau clir ag amcanion gwella a chynlluniau gwasanaeth; a
- bod digon o staff cyllid (yn ganolog ac o fewn adrannau unigol) sy'n meddu ar sgiliau a phrofiad priodol i ategu'r broses o ddatblygu a chyflwyno cynlluniau ar gyfer y dyfodol.

Argymhellion

A4 Diweddarwyd ers Asesiad Corfforaethol 2013 (2013, A4)

Mae'n rhaid i'r Cyngor barhau i ddatblygu ei drefniadau rheoli pobl, er mwyn sicrhau bod ganddo'r capasiti a'r gallu sydd eu hangen i newid a gwella. Wrth wneud hynny, dylai:

- barhau i ddatblygu ei Gynllun Gweithlu drafft a chynlluniau gweithredu cysylltiedig drwy, ar gyfer pob gweithred: neilltuo cyfrifoldeb i swyddog a phennu terfyn amser ar gyfer cwblhau'r weithred;
- gan nad oes dull ffurfiol o roi adborth 360 gradd i bob aelod o staff, ymdrin ag anghysondeb rheolwyr i arfarnu staff a sicrhau bod staff yn cael arfarniad adeiladol a datblygiadol er mwyn hyrwyddo perfformiad mewn swydd; a
- gosod dangosydd perfformiad allweddol a tharged heriol ar gyfer absenoldeb oherwydd salwch sy'n cydymffurfio â'r egwyddorion o ran pennu targedau y cytunwyd arnynt gan Uwch Dîm Arwain y Cyngor ar 17 Mawrth 2015.

A5 Diweddarwyd ers Asesiad Corfforaethol 2013 (2013, A6)

Atgyfnerthu'r trefniadau sy'n galluogi'r Cyngor i graffu ar ei amcanion gwella. Wrth wneud hynny, dylai'r Cyngor wneud y canlynol:

- Galluogi aelodau i herio perfformiad gwasanaethau a chraffu arnynt yn effeithiol:
 - egluro priod rolau'r bwrdd perfformiad a'r pwyllgor craffu;
 - sicrhau bod agendâu cyfarfodydd y ddau yn caniatáu digon o amser i aelodau ganolbwyntio ar achosion (eang) o danberfformio; a
 - rhoi hyfforddiant i aelodau ar ddulliau herio a chraffu effeithiol.
- Gwella'r broses o bennu targedau er mwyn adlewyrchu'r safonau gwasanaeth/perfformiad y mae'r Cyngor yn awyddus i'w cyflawni yn well.

A6 Argymhelliad newydd

Rydym yn argymhell y dylai'r Cyngor wella'r arweinyddiaeth gyfunol gan Aelodau a swyddogion ar gyfer cyflwyno ei ymateb i Asesiad Corfforaethol 2013 yr Archwilydd Cyffredinol drwy gytuno ar drefniadau atebolrwydd a monitro clir mewn perthynas â rhoi'r argymhellion a'r cynigion ar gyfer gwella ar waith.

A7 Argymhelliad newydd

Mae'n rhaid i'r Cyngor sicrhau y caiff yr holl ddata ar Ddangosyddion Strategol Cenedlaethol eu casglu a'u cyhoeddi yn unol â diffiniadau Llywodraeth Cymru; yn enwedig DSC. EDU/015a – Cyhoeddi datganiadau Anghenion Addysgol Arbennig terfynol o fewn 26 wythnos.

- 17 Nodir argymhellion a wnaed gan Arolygiaeth Prawf EM ac AGGCC yn ystod y flwyddyn isod.

Arolygiaeth Prawf EM, Cydarolygiad Llawn o Waith Troseddau Pobl Ifanc yng Nghasnewydd

Dylai gwaith gwella ôl-arolygu ganolbwyntio'n benodol ar y canlynol:

- 1 Dylai'r Bwrdd Rheoli sicrhau bod aildroseddu yn lleihau, bod gwaith yr YOS o ansawdd da a bod canlyniadau cadarnhaol yn cael eu cyflawni ar draws pob math o ymyrraeth.
- 2 Dylai gwybodaeth a ddefnyddir gan y Bwrdd Rheoli fod yn berthnasol yn gyfoes yn ddealladwy ac yn ddefnyddiol er mwyn gwneud penderfyniadau effeithiol.
- 3 Dylai tîm rheoli'r YOS weithio'n effeithiol, gan roi arweiniad clir a chyson i'r YOS a sicrhau gwaith o ansawdd da.
- 4 Dylid gwella ansawdd, cynllunio a chyflwyniad ymyriadau, fel bod y YOS yn gwneud cyfraniad digonol i leihau aildroseddu, amddiffyn y cyhoedd a lleihau breuder plant a phobl ifanc. Dylai asiantaethau partner gyfrannu at asesiadau, a dylid cynnwys amcanion perthnasol i'w gwaith mewn cynlluniau.
- 5 Dylid cael ymagwedd systematig i sicrhau bod ansawdd y gwaith yn effeithiol wrth wella arferion, yn cael ei roi ar waith yn gyson, a'i fonitro gan y Bwrdd Rheoli.
- 6 Dylai'r YOS sicrhau bod ffocws digonol yn cael ei rhoi i leihau troseddu mewn achosion unigol. Ble fo'n briodol, dylid cyfeirio at les a dylai partneriaid fynd i'r afael â hyn.
- 7 Dylid rhoi blaenoriaeth uwch i anghenion dioddefwyr. Dylent gael eu hamddiffyn, gyfrannu at orchmynion cyfeirio, a chael mynediad at gyfiawnder adferol ble fo'n briodol.
- 8 Dylai ystod eang o ymyriadau fod ar gael i leihau aildroseddu y'u defnyddir yn effeithiol. Dylai staff wybod beth sydd ar gael a derbyn hyfforddiant i'w defnyddio.
- 9 Dylai'r Bwrdd Rheoli a phartneriaid allweddol, yn enwedig rhai iechyd ac addysg, sicrhau bod plant a phobl ifanc gydag anghenion lleferydd ac iaith yn gallu ymrwymo'n effeithiol gyda gwaith y YOS.
- 10 Dylai gwaith ar y cyd â gwasanaethau plant eraill fod yn effeithiol. Dylai gael ei gefnogi gan ddefnydd cyson o system rheoli achos y gwasanaethau plant, cyfarwyddyd clir a chyfeiriadau o ansawdd uchel.
- 11 Dylai rôl heddweision y YOS gyfateb â chyfarwyddyd cyfredol; cael ei ddefnyddio'n fwy effeithiol i amddiffyn y cyhoedd, lleihau aildroseddu a chynorthwyo i ostwng breuder plant a phobl ifanc.
- 12 Dylid gwella cyrhaeddiad addysgol ar gyfer plant a phobl ifanc sy'n hysbys i'r YOS.

Adroddiad Gwerthuso Perfformiad AGGCC 2013-14

Dylai'r cyngor wneud y canlynol:

AFI 1

- Sicrhau bod y newidiadau a gytunwyd yn ddiweddar i brosiect Eiddilwch Gwent wedi arwain at ganlyniadau cadarnhaol ar gyfer pobl sy'n defnyddio'r gwasanaeth hwn.
- Sicrhau bod mentrau fel CPALI wedi'u cyfuno â newidiadau eraill yn y gweithlu, yn arwain at ganlyniadau gwell ar gyfer plant sy'n derbyn gofal, fel sefydlogrwydd lleoliadau a llai o ailatgyfeiriadau.
- Edrych ar fodolau amgen ar gyfer gofal dementia, mewn perthynas ag asiantaethau partner.

AFI 2

- Deall y rhesymau y tu ôl i dderbyniad gwael cefnogaeth i ofalwyr, a chymryd camau gweithredu effeithiol wrth ymateb.
- Sicrhau bod adolygiadau cynlluniau gofal ar gyfer defnyddwyr gwasanaethau i oedolion yn cael eu cwblhau yn unol ag anghenion statudol.

AFI 3

- Sicrhau bod agweddau allweddol o'i wasanaethau i blant sy'n derbyn gofal yn cael eu gwella, yn cynnwys amseroldeb cyfarfodydd grwpiau craidd cychwynnol, cynllunio llwybrau, dyrannu cynghorwyr personol a'r lefel o ailatgyfeiriadau, ynghyd ag asesiadau i ofalwyr ifanc.
- cymryd camau gweithredu effeithiol i leihau trosglwyddiadau gofal gohiriedig (TGG).
- sicrhau cwblhau asesu a chynlluniau gofal ar gyfer oedolion hŷn yn amserol ac effeithiol, er mwyn darparu gwybodaeth ar gyfer cyflawni'r gofal sydd ei angen i gwrdd ag anghenion unigol cymhleth.

AFI 4

- Gwella canlyniadau i blant sy'n gadael gofal. Yn ail-lunio timau Ôl-ofal / 16 +.
- Sicrhau cynnal / gwella canlyniadau ar gyfer defnyddwyr yn ystod ail-lunio gwasanaethau oedolion sy'n parhau.
- Gwerthusiad penodol o waith y tîm plant anabl.

AFI 5

- Sicrhau bod yr adnoddau a nodwyd ar gyfer swyddi gwaith cymdeithasol gyda phlant yn cael eu targedu'n effeithiol tuag at feysydd gyda'r angen brys mwyaf, yn cynnwys cyfarfodydd grwpiau craidd.
- Trosiant staff parhaus ymysg gweithwyr cymdeithasol yn y rheng flaen, ac effaith gweithwyr cymdeithasol newydd gymhwyso ar ysbryd a chanlyniadau ar gyfer plant / pobl ifanc.
- Aliniad effeithiol o brosiectau gweithredu T.G.I feysydd blaenoriaeth fel cofnodi Amddiffyn Oedolion Agored i Niwed ac arolygu a rheoli ariannol, fel y tynnwyd sylw ato yn adroddiad y cyfarwyddwr.

- A1** Dylid diffinio a mynegi llwybr i bobl hŷn, sy'n cynnwys strwythurau'r timau, systemau cefnogi, dulliau a phrosesau. Dylai hyn gynnwys diffinio'r hyn y mae'n ofynnol i bob aelod o staff a tîm ei gyfrannu ar bob cam a sicrhau bod y sgiliau angenrheidiol ganddynt i gyflawni eu cyfrifoldebau penodol lle ceir trefniadau integredig a/neu wedi'u cydleoeli gyda phartneriaid.
- A2** Mae'n rhaid egluro'r pwynt cyswllt a'r trefniadau mynediad ar gyfer pobl hŷn a'u cytuno fel blaenoriaeth. Dylid cymryd camau i ddarparu sicrwydd yr ymatebir i bobl yn brydlon a bod gan y staff y maent yn siarad â nhw y sgiliau priodol ac yn ymateb i'w hanghenion a'u pryderon. Dylai'r Cyngor hefyd ystyried sut fyddai profion eraill fel y Rhwydweithiau Gofal Cymdogaeth a'r "llwybr integredig ar gyfer pobl hŷn" yn rhyngweithio â phwynt cyswllt sengl Eiddilwch Gwent, porth cwsmeriaid y Cyngor a'r system ddyletswydd a weithredir gan y tîm Gwasanaethau Cymdeithasol i Oedolion ar hyn o bryd.
- A3** Mae'n rhaid i Uwch Reolwyr nodi pwy sy'n gyfrifol am reoli ac adolygu gofal a pha dimau sy'n gyfrifol am achosion unigol.
- A4** Dylid datblygu dull seiliedig ar ganlyniadau o asesu pobl hŷn ymhellach, sy'n cefnogi ystyriaeth o amrywiaeth o opsiynau a chyfleoedd i'r unigolyn a'i ofalwyr.
- A5** Mae angen dull cadarn o asesu risg a chymryd risgiau cadarnhaol, wedi'i seilio ar bolisi, dulliau a hyfforddiant sydd â'r nod o wella sgiliau staff asesu a gofal.
- A6** Dylid gwella'r dull o gynnal asesiadau gofalwyr, gan gynnwys y cynnig o asesiadau, a'i ymsefydlu ar draws pob tîm.
- A7** Dylid datblygu strategaeth gweithlu i gefnogi datblygiad y llwybr hwn sy'n cynnwys datblygu sgiliau (gan gynnwys asesu risg), capasiti a chynllunio olyniaeth.
- A8** Mae'n rhaid rhoi'r trefniadau ar gyfer comisiynu Gwasanaethau Cymdeithasol i Oedolion ar ôl mis Ebrill 2015 ar waith fel blaenoriaeth a gwneud cynnydd o ran sicrhau'r amrywiaeth o wasanaethau sy'n ofynnol i fodloni galw'r dyfodol, yn enwedig ar gyfer pobl hŷn. Dylid cryfhau'r cysylltiadau rhwng y Cynllun Comisiynu a'r Cynllun Ariannol Tymor Canol hefyd.
- A9** Dylid gwella'r gwaith o graffu ar berfformiad o ran Gwasanaethau Cymdeithasol i Oedolion trwy ddarparu gwybodaeth gefnogol a datblygu gallu'r Aelodau i archwilio'r materion sylfaenol a bwrw ymlaen â'r gwelliannau gofynnol i'r gwasanaeth y cytunwyd arnynt.

Adroddiad manwl



Y defnydd o adnoddau

Archwiliad o gyfrifon Cyngor Dinas Casnewydd

- 18 Ar 27 Tachwedd 2015, cyflwynodd yr Archwilydd Cyffredinol Lythyr Archwilio Blynnyddol i'r Cyngor. Roedd y llythyr yn crynhoi'r negeseuon allweddol a oedd yn deillio o'i gyfrifoldebau statudol o dan Ddeddf Archwilio Cyhoeddus (Cymru) 2004 fel yr Archwilydd Penodedig a'i gyfrifoldebau adrodd o dan y Cod Ymarfer Archwilio. Cyhoeddodd yr Archwilydd Penodedig farn ddiamod ar ddatganiadau cyfrifyddu'r Cyngor gan ddatgan ar 30 Medi eu bod yn rhoi darlun cywir a theg o sefyllfa ariannol a thrafodion y Cyngor. Mae'r Llythyr Archwilio Blynnyddol ar gael yn **Atodiad 4** o'r adroddiad hwn.

Roedd trefniadau rheoli ariannol wedi gwella, ond roedd angen datblygu cynlluniau ariannol tymor canolig yn fanylach er mwyn eu mantoli dros gyfnod hwy o amser ac roedd angen ymdrin â rhai problemau o ran capasiti yn yr adran gyllid er mwyn parhau â'r gwelliannau

- 19 Daethom i'r casgliad hwn drwy ein hadolygiad o sefyllfa ariannol y Cyngor a'n gwaith dilynol ar yr Asesiad Corfforaethol yn ystod y flwyddyn.
- 20 Ystyriwyd yn fanwl record ariannol y Cyngor, y sefyllfa ariannol alldro ar gyfer 2013-14 a'r cynlluniau a ddatblygwyd er mwyn mantoli'r gyllideb ar gyfer 2014-15. Ystyriwyd hefyd y cynlluniau a ddatblygwyd ar gyfer cyllideb 2015-16 a'r broses o ddiweddarau'r cynllun ariannol tymor canolig ar gyfer blynnyddoedd dilynol. Mae prif ganfyddiadau ein gwaith fel a ganlyn.
- 21 Mae'r Cyngor wedi datblygu cynllun ariannol tymor canolig, sy'n cwmpasu cyfnod o bedair blynedd o 2014-15 i 2017-18. Roedd y cynllun hwn yn rhagori ar gynlluniau blaenorol gan ei fod yn cynnwys mwy o fanylion, a chafodd blynnyddoedd yn y dyfodol eu datblygu cymaint â phosibl a'u cysylltu â newidiadau disgwylidig o ran galw a demograffeg. Mae'r ansicrwydd o ran lefel y grant cynnal refeniw blynnyddol yn ei gwneud hi'n anos blaengynllunio. Fodd bynnag, datblygwyd pob agwedd arall ar y cynllun ac roedd y cynllun wedi'i fantoli cymaint â phosibl ar sail amcangyfrifon o lefelau'r grant cynnal refeniw. Mae cynllun ariannol tymor canolig newydd bellach wedi cael ei ddatblygu ar gyfer y cyfnod pedair blynedd o 2015-16 sy'n rhagweld sefyllfa ariannol gytbwys ar gyfer dim ond 2015-16 ond nid y blynnyddoedd diweddarach.
- 22 Mae'r Cyngor wedi datblygu polisiau clir ar ddefnyddio ei gronfeydd wrth gefn, er bod y rhan fwyaf ohonynt wedi'u neilltuo at ddibenion penodol felly prin yw'r cyfleoedd i'w defnyddio yn ystod unrhyw flwyddyn benodol.

- 23 Mae fframwaith y Cyngor ar gyfer adolygu a herio ei berfformiad ariannol wedi gwella yn ystod y blynyddoedd diwethaf, gwellwyd atebolrwydd a chaiff gwell rheolaeth ei harfer dros adrannau sy'n gorwario.
- 24 Yn ystod y blynyddoedd diwethaf, mae'r Cyngor wedi llwyddo i gydbwyso ei sefyllfa ariannol flynyddol heb orfod defnyddio ei gronfa gyffredinol wrth gefn, a fu ar lefel o £5 miliwn am beth amser. Yn unol â'i Bolisi Cronfeydd Wrth Gefn, mae'r Cyngor o'r farn mai dyma'r lefel ofynnol i roi sicrwydd ar gyfer digwyddiadau annisgwyl yn y dyfodol a all godi yn ystod unrhyw flwyddyn.
- 25 Nododd y Cyngor ei ddiffyg cyllidebol yn gywir wrth gynllunio ar gyfer 2013-14, datblygodd gynlluniau arbedion priodol a'i alldro terfynol ar gyfer y flwyddyn oedd tanwariant o £2.5 miliwn. O ganlyniad i'r tanwariant hwn, ynghyd â chronfa wrth gefn nas defnyddiwyd o tua £1.5 miliwn, llwyddodd y Cyngor i ychwanegu at ei gronfeydd wrth gefn ar gyfer buddsoddiadau yn y dyfodol a helpu i gyflawni rhaglenni arbedion yn y dyfodol.
- 26 Nododd y Cyngor amrywiaeth o arbedion (penodol a chyffredinol) yn effeithiol a llwyddodd i'w cyflawni er mwyn bodloni ei ddiffyg cyllidebol. Roedd rhai meysydd lle roedd cynlluniau arbedion yn cael eu datblygu o hyd ar ddechrau'r flwyddyn, ond wedyn fe'u datblygwyd yn ystod y flwyddyn ac fe'u cyflawnwyd yn ddigonol i gyrraedd yr alldro ariannol.
- 27 Datblygwyd y fframwaith corfforaethol i ategu'r broses o roi'r cynlluniau ariannol ar waith yn ystod y flwyddyn ac mae gwybodaeth monitro ariannol bellach yn fwy tryloyw. Yn ystod blynyddoedd blaenorol, roedd rhannau o'r wybodaeth arbedion a monitro yn anodd i'w holrhain yn ystod y flwyddyn. Cafodd y Cyngor gymorth gan bartner masnachol i ddatblygu rhai o'i gynlluniau arbedion ac i fonitro a chyflawni'r arbedion a ddeilliodd o'r cynlluniau hynny.
- 28 Mae gan y Cyngor fframwaith cynllunio corfforaethol i ategu ei gynllun gwella corfforaethol sy'n trosi'n amcanion gwella a chynlluniau gwasanaeth unigol. Roedd lle i wella'r cysylltiadau rhwng y cynlluniau ariannol a'r cynlluniau gwella a'r cynlluniau gwasanaeth er mwyn sicrhau bod buddsoddiadau a wneir neu fuddsoddiadau a dynnir yn ôl o fewn blaenoriaethau gwasanaeth yn fwy eglur.
- 29 Yn ddiweddar, gwnaeth y Cyngor swydd y Pennaeth Cyllid Dros Dro yn benodiad parhaol, ar ôl methu â recriwtio neb i'r swydd yn y gorffennol. Fodd bynnag, roedd swydd y Pennaeth Cyllid Cynorthwyol yn wag, felly hefyd swydd y Prif Gyfrifydd. Yn ogystal, cafwyd ymddiswyddiadau a newidiadau o ran nifer o aelodau o staff allweddol yn yr Adran Gyllid yn ddiweddar. Roeddem yn ymwybodol o gynlluniau i ailstrwythuro'r Adran Gyllid a hefyd i lenwi swyddi allweddol. Serch hynny, byddai angen i'r Cyngor reoli'r sefyllfa hon yn ofalus er mwyn cynnal y gwelliannau a wnaed ac er mwyn sicrhau ei fod yn cadw ei ffocws ar yr heriau ariannol sylweddol y mae'n eu hwynebu. Roedd angen iddo hefyd sicrhau y câi cynlluniau cadarn eu datblygu a'u cyflawni ar gyfer blwyddyn ariannol 2015-16 a thu hwnt, yn erbyn cefndir o ostyngiadau cyllidebol a'r pwysau ariannol parhaus.

Roedd y Cyngor wedi gwneud cynnydd o ran datrys gwendidau mewn trefniadau rheoli pobl ac roedd cynlluniau ar waith i ddechrau mynd i'r afael â materion cynllunio'r gweithlu, ond roedd angen gwerthuso mentrau i leihau salwch ymhlith y staff ymhellach

- 30 Yn ystod 2014 adolygwyd cynnydd y Cyngor gennym o ran gwella ei drefniadau rheoli pobl mewn dau gam er mwyn adlewyrchu camau datblygu cynlluniau gwella'r Cyngor ei hun. Asesodd ein hadolygiad cam 1 y cynnydd a wnaed gan y Cyngor i ymdrin â'n hargymhelliad statudol. Cyflwynwyd adroddiad ar Gam 1 i'r Pwyllgor Craffu Cynllunio a Datblygu Cymunedol ym mis Tachwedd 2014, a ddaeth i'r casgliad bod cynnydd da wedi cael ei wneud o ran ymdrin â'n hargymhelliad ond nad oedd rhai trefniadau wedi'u gweithredu'n llawn eto.
- 31 Ym mis Tachwedd 2014, cynhaliwyd cam 2 ac adolygwyd y ffordd y mae'r Cyngor yn datblygu trefniadau effeithiol i reoli a defnyddio ei weithlu ar yr adeg briodol yn unol â chynnydd y Cyngor.
- 32 Roedd y Cyngor wedi cynnal ymarfer ymchwiliol i ystyried 'opsiynau' posibl ar gyfer darparu gwasanaethau Adnoddau Dynol trafodol yn y dyfodol. Esblygodd yr ymarfer hwn yn gyflym o ystyried egwyddorion lefel uchel o ran yr opsiynau i ddethol darparwr gwasanaethau Adnoddau Dynol trafodol yn gynnar. Fodd bynnag, gohiriwyd y cynigion cychwynnol pan dynnodd y dewis gyflenwr yn ôl o'r broses arfarnu opsiynau.
- 33 Roedd y Cyngor yn parhau'n ymrwymedig i ddatblygu cynllun gweithlu ac olyniaeth integredig er mwyn cefnogi a datblygu ei weithlu nawr ac yn y dyfodol er mwyn diwallu anghenion y sefydliad. Rhagwelwyd y byddai'r gwaith hwn yn cynnwys datblygu templed ar gyfer cynllunio'r gweithlu, data cymharol â sefydliadau eraill a strategaethau cynllunio olyniaeth. Nid oedd yn eglur sut mae'r oedi wrth gwblhau'r broses o ailstrwythuro uwch rheolwyr wedi effeithio ar y gwaith hwn. Mae effaith yr oedi wrth ailstrwythuro wedi amrywio ar draws y Cyngor.
- 34 Cyflwynodd y Cyngor gynllun 'Total Reward' i'w gyflogeion. Roedd y cynllun gwerthuso swyddi hwn yn mynd i'r afael â materion cyflog cyfartal ac yn symleiddio'r 100+ o raddau cyflog a oedd ar waith gynt o fewn y Cyngor. Gallai'r cynllun hefyd ymdrin â phroblemau recriwtio a chadw hirsefydledig y Cyngor. Roedd y cynllun yn cael ei weithredu fesul cam ar y pryd, ond roedd wedi cymryd mwy o amser nag a fwriadwyd gan y Cyngor i ddechrau.

- 35 Cyflwynodd y Cyngor nifer o fentrau a arweiniodd at ostyngiad mewn lefelau salwch cyffredinol o 9.26 diwrnod a gollwyd ar gyfer staff cyfwerth ag amser llawn yn 2012-13, i 8.87 diwrnod a gollwyd yn 2013-14. Fodd bynnag, ar ôl gwelliannau pellach ar ddechrau 2014, erbyn mis Tachwedd roedd y lefelau salwch cronuss i'r Cyngor cyfan 10 y cant yn uwch nag yr oeddent yn yr un mis yn y flwyddyn flaenorol. Priodolodd y Cyngor y dirywiad hwn mewn lefelau salwch i gynnydd mewn salwch hirdymor. Mae angen gwerthuso mentrau i leihau absenoldeb oherwydd salwch ymhellach er mwyn sicrhau y byddant yn mynd i'r afael â'r cynnydd mewn salwch ac yn adfer y gostyngiad hirdymor mewn lefelau salwch a ddymunir. Argymhellwyd gennym (A4) yn ein gwaith dilyn ar Adroddiad yr Asesiad Corfforaethol ym mis Mai 2015 y dylai'r Cyngor osod dangosydd perfformiad allweddol a tharged heriol ar gyfer absenoldeb oherwydd salwch sy'n cydymffurfio â'r egwyddorion o ran pennu targedau y cytunwyd arnynt gan Uwch Dîm Arwain y Cyngor ar 17 Mawrth 2015. Mae'r Cyngor wedi dweud wrthym ei fod wedi ymgymryd â chryn dipyn o waith ar reoli presenoldeb, a bod targedau mwy heriol wedi cael eu pennu.
- 36 Nodir gwybodaeth am incwm, gwariant a lefelau staffio'r Cyngor yn [Atodiad 6](#).

Llywodraethu

Roedd gwendidau hirsefydledig o ran trefniadau llywodraethu o hyd, ac roedd diffyg arweinyddiaeth ar y cyd rhwng Aelodau a swyddogion i lywio gwelliant

Nid oedd unrhyw gamau diogelu tryloyw ar waith o hyd ar gyfer achlysuron pan oedd diffyg arweinyddiaeth gyfunol a phan oedd arweinyddiaeth wleidyddol a chyngor swyddog proffesiynol yn gwrthdaro

- 37 Roedd yr aelodau etholedig yn methu o hyd ag ystyried yn gyson yr amrywiaeth lawn o opsiynau a gwybodaeth i'w galluogi i werthuso dewisiadau a gwneud a herio penderfyniadau'n effeithiol, ac ni châi penderfyniadau eu cofnodi na'u cyflwyno mewn ffordd dryloyw bob amser.
- 38 Roedd prosesau ar waith gan y Cyngor ar gyfer cynllunio prosiectau, llunio adroddiadau a oedd yn cynnig amrywiaeth o opsiynau i lywio'r broses o wneud penderfyniadau a chofnodi a chyhoeddi penderfyniadau dilynol. Fodd bynnag, ni châi'r prosesau hyn eu dilyn bob amser.
- 39 Ystyriwyd rhai o benderfyniadau allweddol y Cyngor gan uwch reolwyr ac yn ystod cyfarfodydd anffurfiol y Cabinet. Fodd bynnag, nid atgyfeiriwyd yr amrywiaeth lawn o opsiynau a gwerthusiadau wedi hynny drwy brosesau ffurfiol ar gyfer gwneud penderfyniadau. Roedd penderfyniadau anffurfiol o'r fath hefyd yn benderfyniadau. Mae penderfyniad i beidio â chyflwyno opsiwn i'w ystyried pan gaiff y penderfyniad terfynol ei wneud yn benderfyniad ynddo'i hun. Nid oedd Swyddogion nac Aelodau'r Cabinet yn cofnodi'r achosion hyn nac yn adrodd arnynt mewn ffordd gyson a thryloyw o hyd.
- 40 At hynny, roedd rhai penderfyniadau allweddol hefyd wedi cael eu cadarnhau'n derfynol y tu allan i ffordd ffurfiol ar gyfer gwneud penderfyniadau. O ganlyniad i'r arfer hon, rhoddwyd camau gweithredu ar waith heb eu gwerthuso a chytuno arnynt yn ffurfiol ac ni chofnodwyd y penderfyniadau terfynol yn y cofnod cyhoeddus. Er bod trefniadau ar waith gan y Cyngor i wneud penderfyniadau dirprwyedig, mae'r ffaith nad oeddent yn cael eu dilyn wedi gwanhau trefniadau llywodraethu ac wedi tanseilio diwylliant o arweinyddiaeth gyfunol gan Aelodau a swyddogion a llywodraethu agored a thryloyw.

Er bod y Cyngor wedi gwneud rhai diwygiadau i'w Gyfansoddiad, ni chynhaliwyd adolygiad na gwerthusiad llawn hyd yma ac erys diffyg eglurder a dealltwriaeth ynghylch rolau a chyfrifoldebau

- 41 Er bod y Cyngor wedi diwygio ei Gyfansoddiad yn dilyn adolygiad, mae diffyg eglurder a dealltwriaeth o hyd o ran rolau a chyfrifoldebau. Roedd y diffyg eglurder hwn yn ymwneud yn benodol â'r canlynol: p'un ai'r aelod o'r Cabinet neu'r swyddog ddylai fod yn atebol am faterion perthnasol adeg craffu; rôl a chyfrifoldebau'r pwyllgor craffu; statws Byrddau Adolygu Polisi Craffu a'r is-grwpiau craffu newydd a gaiff eu llywio gan yr aelodau; a phriod rolau a statws y Bwrdd Perfformiad a'r pwyllgor craffu wrth reoli a herio perfformiad y Cyngor. Nid oedd y Cyngor wedi ategu'r newidiadau â hyfforddiant digonol i godi ymwybyddiaeth ymhlith swyddogion ac aelodau etholedig.

- 42 Cytunwyd ar brotocolau newydd ar gydberthnasau rhwng y Cabinet a'r pwyllgor craffu ac roeddent yn dechrau ymsefydlu. Sefydlwyd Grŵp Gwella Craffu trawsbleidiol i roi cynllun gweithredu ar gyfer gwella trefniadau Craffu'r Cyngor ar waith. Fodd bynnag, ni chafodd trefniadau nac arfer craffu'r Cyngor eu hailwampio yn dilyn ei adolygiad o drefniadau Craffu. Fel y cyfryw, roedd trefniadau craffu'r Cyngor yn aneffeithiol o hyd. Roedd diffyg arweinyddiaeth ac ymdrechion cyfunol rhwng Aelodau a swyddogion i fwrw ati o ddifrif i wella trefniadau craffu. Roedd y trefniadau craffu aneffeithiol yn achos rhwystredigaeth i aelodau etholedig a swyddogion fel ei gilydd ac roedd yn cael effaith andwyol ar lefelau ymddiriedaeth rhwng aelodau etholedig y pwyllgor craffu a swyddogion y Cyngor. Roedd aelodau etholedig o'r farn bod angen sefydlu is-grwpiau craffu anffurfiol newydd er mwyn mynd at wraidd yr amrywiol faterion yr oedd angen rhagor o wybodaeth amdanynt, ym marn yr aelodau etholedig, ond nid oedd yn glir sut mae'r is-grwpiau hyn yn rhan o fframwaith llywodraethu ehangach y Cyngor.
- 43 Roedd rhaglenni gwaith y Pwyllgor Craffu yn rhy fawr o hyd ac nid oes trefn blaenoriaeth. At hynny, nid oedd y wybodaeth a roddwyd i'r pwyllgor Craffu yn ddigon cynhwysfawr o hyd nac yn ddigon ystyrlon i ategu trefniadau craffu effeithiol.
- 44 Roedd y Tîm Gwella Craffu a llawer o'r aelodau etholedig yn awyddus i roi gwelliannau ar waith ond roedd methiant o hyd i'w grymuso i chwarae rhan fwy rhagweithiol.

Mae'r Cyngor wedi gwneud cynnydd o ran mynd i'r afael â'n hargymhellion ynglŷn â TGCh, ond roedd gwendidau o hyd mewn rhai trefniadau llywodraethu ac ansicrwydd ynglŷn â'i gynlluniau ar gyfer parhad pe bai digwyddiad nas rhagwelwyd

- 45 Canfu ein Gwaith Dilynol ar yr Asesiad Corfforaethol ym mis Tachwedd 2014 fod y Cyngor wedi gwneud rhywfaint o gynnydd yn erbyn ein hargymhelliad yn yr Asesiad Corfforaethol yn 2013 a gyfeiriodd at dechnoleg gwybodaeth a chyfathrebu (TGCh) y Cyngor.
- 46 Ar adeg ein hadolygiad, un swyddog yn y Cyngor oedd yn gyfrifol am y tair rôl hyn ac achosodd hyn wrthdaro buddiannau yn yr ystyr mai'r un unigolyn oedd yn goruchwyllo'r broses o ddarparu'r gwasanaeth a hefyd yn craffu ar y broses honno. Cydnabu'r Cyngor fod achos anochel o wrthdaro buddiannau yn gysylltiedig â'r sefyllfa hon ac ymrwymodd i wneud trefniadau amgen, ac mae wedi ein hysbysu bod y rhain wedi cael eu rhoi ar waith bellach.
- 47 Roedd trefniadau hyfforddiant diogelwch gwybodaeth ar waith gan y Cyngor a nododd aelodau o staff sydd wedi ymgymryd â'r hyfforddiant ei fod yn addysgol ac yn ddefnyddiol.
- 48 Nid oedd y Cyngor wedi profi cynlluniau parhad busnes ac ni wyddai a fyddai'n gallu cynnal gwasanaethau hanfodol pe bai ei systemau TG hanfodol yn methu ar raddfa fawr.

Mae trefniadau'r Cyngor ar gyfer monitro a gwerthuso ei gyfrifoldebau am ddiogelu plant yn ddigonol ar y cyfan ond gellid gwneud rhai gwelliannau

- 49 Pan gyflwynwyd adroddiad gennym ar drefniadau'r Cyngor ar gyfer diogelu plant ym mis Hydref 2014 roedd gwelliannau sylweddol wedi cael eu gwneud, gyda'r Prif Weithredwr yn blaenoriaethu pwysigrwydd atgyfnerthu trefniadau rheoli perfformiad. Roedd y Cyngor wedi nodi pa wybodaeth yr oedd ei hangen i fonitro a gwerthuso p'un a oedd ei drefniadau ar gyfer diogelu plant yn gweithio'n effeithiol.
- 50 Roedd y Cyngor yn barnu effeithiolrwydd ei drefniadau diogelu plant mewn sawl ffordd. Er enghraifft, monitro dangosyddion perfformiad (DPau) cenedlaethol a chyflwyno adroddiadau diogelu i'r Pwyllgor Craffu. Er bod tystiolaeth bod gwybodaeth am berfformiad gwasanaethau diogelu yn cael ei chyflwyno i'r Pwyllgor Craffu, mae ansawdd y wybodaeth ac effeithiolrwydd yr her yn amrywio. Er enghraifft, canfu ein hadolygiad o gofnodion y Pwyllgor Craffu bod adroddiadau manwl yn cael eu crynhoi heb dystiolaeth o her yn y cofnodion.
- 51 Mae pob swyddogaeth recriwtio a dethol bellach yn cael ei gweithredu gan un tîm Adnoddau Dynol canolog yn y Cyngor er mwyn sicrhau dull cyson o recriwtio'n ddiogel ym mhob rhan o'r Cyngor.
- 52 Cofnododd y Swyddog Arweiniol Diogelu Addysg wybodaeth hyfforddiant lawn ar gyfer addysg a dolenni i sefydliadau eraill. O fewn Gwasanaethau Cymdeithasol roedd cofnodion cynhwysfawr o staff sydd wedi cael hyfforddiant diogelu. Fodd bynnag, nid oedd yn amlwg a gafodd yr hyfforddiant ei gynnig yn fwy cyffredinol i wasanaethau y tu allan i addysg a gofal cymdeithasol.
- 53 Mae hyfforddiant diogelu i aelodau etholedig ar gael drwy fodel hyfforddiant ar-lein, ond yr unigolyn sy'n penderfynu a yw'n ymgymryd â'r hyfforddiant hwn ai peidio. Ni roddwyd hyfforddiant mwy ffurfiol am fod llawer o aelodau etholedig yn gweithio a'i bod yn anodd iddynt wneud yr ymrwymiad hwn. Sut bynnag, ar y pryd, ni allai'r Cyngor sicrhau ei hun bod pob aelod o staff a oedd yn dod i gysylltiad â phlant yn rheolaidd wedi cael hyfforddiant priodol na bod ei aelodau etholedig yn helpu i gyflawni cyfrifoldebau diogelu'r Cyngor yn effeithiol.

Roedd dull y Cyngor o nodi gwelliannau o ran ei drefniadau diogelu a gweithredu arnynt yn cynnwys rhai gwendidau yr oedd y Cyngor yn mynd i'r afael â hwy

- 54 Bu tystiolaeth groes ynghylch a oedd trefniadau diogelu'r Cyngor yn destun gwaith wedi'i gynllunio gan archwilywyr mewnol a phrosesau craffu. Ar adeg yr adolygiad nid oedd y Cyngor wedi cytuno ar ei flaengynllun archwilio mewnol ac nid oedd yn amlwg a fyddai profi trefniadau diogelu yn rhan ohono.
- 55 Cafwyd tystiolaeth bod y Cyngor wedi gwella ei drefniadau diogelu ac wedi mynd i'r afael â'r gwendidau a nodwyd, a oedd yn cynnwys y canlynol: cyflwyno system i ddysgu'r gwersi o fethiannau yn y system ddiogelu; cyflwyno proses i roi rhybudd i reolwyr gwasanaeth diogelu plant drwy ddefnyddio system uwchgyfeirio risg; ac ymestyn gwaith y tîm Sicrhau Ansawdd er mwyn cadarnhau bod systemau'n gweithredu'n effeithiol.

Roedd polisi chwythu'r chwiban yn dda, ond mae angen atgyfnerthu'r trefniadau i gefnogi'r polisi er mwyn mynd i'r afael â gwendidau yn y broses a'r hyfforddiant

- 56 Roedd Polisi Chwythu'r Chwiban y Cyngor yn gryno, wedi'i strwythuro'n dda ac yn gefnogol ond nid yw'n nodi pwy oedd yn gyfrifol yn y pen draw am sicrhau bod gan y Cyngor drefniadau chwythu'r chwiban priodol ac effeithiol. Roedd y Polisi yn dangos ymrwymiad y Cyngor i chwythu'r chwiban, ond nid oedd y polisi na'r weithdrefn wedi bod yn destun herio na chraffu gan aelodau etholedig. Roedd hyfforddiant ar chwythu'r chwiban ar gael ond gellid bod wedi'i atgyfnerthu er mwyn sicrhau ei fod ar gael i bob aelod o staff a phob aelod etholedig. Roedd Polisi Chwythu'r Chwiban y Cyngor ar gael ar y fewnwyd ac roedd y Cyngor wedi rhoi cyhoeddusrwydd iddo drwy ddulliau eraill ond nid oedd wedi cadarnhau bod y staff yn ymwybodol ohono ac yn ei ddeall.

Perfformiad

Bu rhai gwelliannau o ran trefniadau cynllunio gwelliant a rheoli perfformiad y Cyngor, ond nid oedd y broses o graffu ar berfformiad yn ddigon heriol er mwyn ysgogi gwelliannau mewn ffordd gyson

- 57 Cyflawnodd y Cyngor ei ddyletswyddau o dan Fesur Llywodraeth Leol 2009 mewn perthynas â'i Gynllun Gwella ar gyfer 2014-15.
- 58 Yn ystod y gwaith maes ar gyfer ein gwaith dilynol ar yr Asesiad Corfforaethol ym mis Tachwedd 2014 gwelsom fod y Cyngor wedi gwella ei drefniadau rheoli perfformiad. Fodd bynnag, nid oedd adrannau gwasanaeth bob amser yn cydymffurfio â'r prosesau a'r rheolaethau cryfach a gynlluniwyd i sicrhau ansawdd data. Roedd angen i'r Cyngor sicrhau y câi ei drefniadau corfforaethol ar gyfer rheoli perfformiad eu gweithredu'n drwyadl gan adrannau gwasanaeth.
- 59 Adolygwyd yr adroddiadau perfformiad gwell a ystyriwyd gan y Cyngor, y Cabinet, y Bwrdd Perfformiad a'r Pwyllgorau Craffu. Roedd yr adroddiadau'n cynnwys amcanion lefel uchel y Cyngor ac yn nodi manylion y mesurau ategol a'r data targed.
- 60 Atgyfnerthwyd y broses a ddefnyddiwyd gan y Cyngor i bennu targedau ar gyfer ei dangosyddion perfformiad. Cynigiwyd targedau gan swyddogion a oedd yn gyfrifol am ddarparu gwasanaethau, yna cafodd y rhain eu cadarnhau gan uwch swyddogion y Cyngor i ddechrau ac wedyn gan yr aelod priodol yn y cabinet. Yn olaf, cafodd y targedau eu hystyried a'u cymeradwyo gan y pwyllgor craffu priodol. Fodd bynnag, cafwyd gennym nad oedd y targedau a bennwyd gan y Cyngor yn heriol iawn o'u cymharu â thargedau cynghorau eraill yng Nghymru ac nad oedd y pwyllgorau craffu wedi herio unrhyw rai o'r targedau arfaethedig ar gyfer dangosyddion perfformiad.
- 61 Ym mis Mawrth 2015, ar ôl ein gwaith maes ym mis Tachwedd 2014, cytunodd Uwch Dîm Arwain y Cyngor ar gyfres o egwyddorion ar gyfer pennu targedau, sef y bydd pob targed ar gyfer dangosyddion perfformiad:
- yn cyrraedd cyfartaledd Cymru am y flwyddyn flaenorol o leiaf;
 - yn gwella ar berfformiad y Cyngor ei hun o gymharu â'r flwyddyn flaenorol; ac
 - wedi'i osod yn uwch na lefel chwarterl 4 Cymru gyfan.
- 62 Bydd yr egwyddorion pennu targedau hyn, os cânt eu cymhwyso mewn ffordd gyson a drwyadl, yn sicrhau'r uchelgais angenrheidiol o ran pennu targedau ac yn cryfhau effaith trefniadau rheoli perfformiad y Cyngor.

Mae trefniadau rheoli perfformiad wedi gwella ond ni chânt eu cymhwyso'n gyson ar draws gwasanaethau ac erys gwendidau o ran systemau ansawdd data

- 63 Roedd y Cyngor wedi gwneud gwelliannau i'w drefniadau rheoli perfformiad. Fodd bynnag, nid oedd adrannau gwasanaeth bob amser yn cydymffurfio â'r prosesau a'r rheolaethau a gynlluniwyd i sicrhau ansawdd data.
- 64 Roedd hyfforddiant ar reoli perfformiad ar gael i'r staff sy'n casglu data, ond roedd yn amrywio rhwng y rhai mewn timau data penodol a'r rhai lle roedd gan y casglwr data gyfrifoldebau ehangach.
- 65 Roedd ein Hadolygiad o Ansawdd Data ym mis Tachwedd 2014 yn cynnwys ystyriaeth o chwe mesur o blith mesurau perfformiad y Cyngor a'r systemau data a oedd yn eu cefnogi. Edrychwyd ar bedwar Dangosydd Strategol Cenedlaethol (DSC) gennym, ac roedd dau ohonynt yn fesurau perfformiad a ddatblygwyd gan y Cyngor ei hun. Dewiswyd y chwe mesur hynny gennym am nifer o resymau, ond yn bennaf am eu bod yn rhan o'r dystiolaeth i ategu'r broses o roi Cynllun Gwella'r Cyngor ar gyfer 2014-15 ar waith.
- 66 Wrth gynnal adolygiad manwl o'r mesurau perfformiad a ddewiswyd, o'r chwe DP a ystyriwyd gennym, nodwyd y canlynol:
- roedd gan y ddau fesur systemau data a oedd yn addas at y diben ac yn cael eu cynnal yn effeithiol;
 - ar gyfer dau DSC, roedd gwendidau sylweddol yn y systemau data a ddefnyddiwyd i baratoi'r data; ac
 - roedd gan ddau fesur fân wendidau yn y systemau data cysylltiedig.
- 67 Roedd rhesymeg ac amserlen glir ar gyfer gwaith Archwilio Mewnol ar y DPau yn y Cyngor. Mae'r gwaith ar DdSCau a Mesurau Atebolwydd Cyhoeddus (MACau) yn dechrau ym mis Ebrill ar ôl diwedd y flwyddyn ariannol, ac mae'r gwaith ar Ddangosyddion Lleol yn dechrau ym mis Mai.
- 68 Roedd adnoddau ar gael ar fewnwyd y Cyngor i ddatblygu diffiniadau ar gyfer DPau Lleol newydd. At hynny, mae tudalen 'cwestiynau cyffredin' sydd ar gael i aelodau o staff ar y fewnwyd yn cynnwys gwybodaeth ynglŷn â sut i fynd i'r afael ag achosion blaenorol o farn archwilio amodol drwy'r broses hunanasesu. Er bod y canllawiau corfforaethol hyn ar gael, nid oedd y dangosyddion unigol a adolygwyd gennym yn dangos bod y camau gweithredu penodol yn cael eu cymryd mewn ymateb i'r farn amodol.

Roedd dogfennau a ddatblygwyd i gefnogi'r Bwrdd Gwasanaethau Lleol yn asesu cynnydd ac effaith i ryw raddau ond prin eu bod o werth i'w waith

- 69 Adolygwyd cynlluniau gwasanaeth y Cyngor gennym a chafwyd bod naw o'r 10 cynllun yn cyfeirio at gydweithredu a gweithio mewn partneriaeth. Roedd lefel y manylion yn amrywio ym mhob cynllun oherwydd natur y gwasanaeth. Roedd Datganiad Llywodraethu Blynyddol y Cyngor yn cynnwys enghreifftiau o weithio mewn partneriaeth a chydweithredu ac yn cyfeirio at y Bwrdd Gwasanaethau Lleol a'r Cynllun Integredig Sengl. Derbyniodd y Cyngor, yn ei Ddatganiad Llywodraethu Blynyddol, fod angen rhagor o waith i asesu effeithiolrwydd ei drefniadau llywodraethu cydweithredol.
- 70 Adolygwyd y cylch gorchwyl ar gyfer pob haen o strwythur y Bwrdd Gwasanaethau Lleol gennym a gwelwyd bod gwell eglurder bellach o ran rolau a chyfrifoldebau'r gwahanol grwpiau.
- 71 Er mwyn cefnogi'r Bwrdd Gwasanaethau Lleol, lluniwyd cynllun prosiect i gyflawni'r Aseiad Anghenion Unedig ar gyfer 2014-15. Nododd cynllun y prosiect yn glir gamau gweithredu a cherrig milltir allweddol i'w cyflawni er mwyn cydymffurfio â'r dyddiad cyhoeddi ym mis Rhagfyr 2014. Yn ogystal, lluniwyd Cynllun Cyfathrebu a Strategaeth Ymgysylltu a Chyfranogi Casnewydd yn Un hefyd. Fodd bynnag, roedd y Cynllun Cyfathrebu a Strategaeth Ymgysylltu a Chyfranogi Casnewydd yn Un yn cynnwys mesurau perfformiad cyfyngedig, diweddariadau anghyflawn ar gynnydd, cynlluniau cyflawni gwan a dull gwan o asesu cynnydd ac effaith.
- 72 Lluniwyd Fframwaith Rheoli Perfformiad Casnewydd yn Un ar gyfer 2014-15 i esbonio'r broses rheoli perfformiad a'r broses o roi dogfen y Cynllun Integredig Sengl ar waith. O fewn amserlen gweithgareddau'r flwyddyn, roedd nifer o ddyddiadau 'i gytuno arnynt' ac ni ddisgwyliwyd i hanner themâu'r Cynllun Integredig Sengl gael eu cyflwyno tan ddechrau 2015. Nododd yr amserlen mai dim ond unwaith y flwyddyn y câi pob thema ei hystyried ac y bwriadwyd ystyried amseriad nifer o'r themâu yn ystod chwarter olaf 2014-15. Felly, nid yw'n glir sut yr ymdrinnir ag unrhyw bryderon o ran perfformiad thema yn ystod camau diweddaraf y flwyddyn adrodd.

Er i'r Cyngor barhau i ymgysylltu â'r trydydd sector ac asiantaethau eraill mewn ffordd arloesol er mwyn darparu gwasanaethau, bu'r broses o integreiddio gwasanaethau iechyd a gofal cymdeithasol yn heriol iawn

- 73 Nododd AGGCC² fod y Cyngor yn parhau i fynd ati mewn ffordd arloesol i ymgysylltu â'r trydydd sector ac asiantaethau eraill er mwyn darparu gwasanaethau. Mae'r her barhaus yn sgil yr angen i integreiddio iechyd a gofal cymdeithasol yn un sylweddol a gall y broses o integreiddio'r rhain fod yn gymhleth, fel y dangosodd prosiect Eiddilwch Gwent. Er bod rhai canlyniadau gwell i bobl, nid yw'r enillion ariannol a ragwelwyd wedi'u gwireddu eto.
- 74 Cafodd arweinyddiaeth gwasanaethau cymdeithasol y Cyngor ei chryfhau yn 2013-14, pan gadarnhawyd penodiadau dros dro'r cyfarwyddwr a'r pennaeth gwasanaethau oedolion yn rhai parhaol. Cytunwyd ar swydd y pennaeth gwasanaethau plant ar gontract llawn amser am dair blynedd.
- 75 Roedd gan y Cyngor ddealltwriaeth dda o'i gryfderau a'i wendidau a lle mae angen iddo wella perfformiad. Mae angen gwneud rhagor i sicrhau goruchwyliaeth effeithiol a her gadarn er mwyn cau'r bwch perfformiad.
- 76 Roedd yr heriau ariannol wedi parhau, gyda phwysau arbennig ar wasanaethau oedolion. Ceir tystiolaeth o oruchwyliaeth a rheolaeth ariannol fwy effeithiol.
- 77 Roedd y gallu i ddarparu gwasanaethau oedolion o safon uchel yn ansicr o hyd, gyda phryderon mawr ynglŷn â gallu rhai o gartrefi gofal oedolion y Cyngor i sicrhau canlyniadau priodol i oedolion hŷn sydd ag anghenion mwy cymhleth. Gwaethygydd hyn gan yr oedi o hyd wrth gwblhau adolygiadau cynlluniau gofal.
- 78 Cymysg fu perfformiad gwasanaethau plant o hyd, gyda thystiolaeth o rai canlyniadau da mewn sawl maes. Fodd bynnag, roedd y broses o roi strategaeth i'r gweithlu ar waith gyda'r nod o wella cyfraddau recriwtio a chadw staff ond wedi bod yn rhannol lwyddiannus. Cafodd y llwyddiant rhannol hwn, ynghyd â ffactorau eraill, effaith negyddol ar ganlyniadau mewn perthynas â sefydlogrwydd lleoliadau ar gyfer plant sy'n derbyn gofal, amseroldeb cyfarfodydd y grŵp craidd a chanlyniadau i'r rhai sy'n gadael gofal.
- 79 Cynhaliodd Casnewydd amryw fforymau gyda'r nod o gael adborth ar berfformiad ac ymglymerodd â dadansoddiad manwl o gwynion. Mae'n ymgynghori'n eang ar gynigion.
- 80 Roedd Adroddiad blynyddol y Cyfarwyddwr yn fanwl ac wedi'i gynllunio'n dda. Cafodd heriau presennol a heriau yn y dyfodol eu cydnabod o ran pwysau demograffig ac ariannol, a hefyd rai o oblygiadau Deddf Gwasanaethau Cymdeithasol a Llesiant (Cymru) 2014 a ragwelwyd o ran llunio'r dyfodol.

Roedd y Cyngor yn wynebu heriau sylweddol o ran cyflawni ei gyfrifoldebau statudol am bobl hŷn ag anghenion cymhleth. Er bod aelodau unigol o staff a rheolwyr wedi dangos lefel uchel o ymrwymiad proffesiynol, nid oedd y trefniadau sefydliadol yn cefnogi arfer effeithiol ac effeithlon yn aml

- 81 Cynhaliodd AGGCC arolygiad o wasanaethau oedolion a chyhoeddodd yr adroddiad arolygu ym mis Tachwedd / Rhagfyr 2014. Mae'r adroddiad hwn ar gael ei gwefan: www.cssiw.org.uk. Yn ystod yr arolygiad hwn, nododd AGGCC fod y Cyngor yn wynebu heriau sylweddol o ran cyflawni ei gyfrifoldebau statudol am bobl hŷn ag anghenion cymhleth. Er bod aelodau staff unigol a rheolwyr yn dangos lefel uchel o ymrwymiad proffesiynol, yn aml nid oedd y trefniadau sefydliadol gan gynnwys y strwythur a'r model gweithredu presennol yn cefnogi arfer effeithiol ac effeithlon.
- 82 Bu diwylliant o ymateb i argyfwng yn hytrach na gweithio mewn ffordd ragweithiol a oedd yn canolbwyntio ar yr unigolyn wedi'i gefnogi drwy nodi canlyniadau ac achub y blaen ar broblemau pellach. Mae'r ffordd hon o weithio wedi cyfrannu at y problemau yng nghartrefi preswyl y Cyngor ei hun gan fod pobl yn cael eu lleoli yno'n amhriodol pan fo trefniadau eraill wedi mynd ar chwâl a bod angen brys am ateb. Fodd bynnag, gwaethygyd hyn ymhellach gan y methiant i gwblhau adolygiadau prydlon sy'n galluogi pobl i aros mewn sefyllfaoedd nad ydynt yn cyflawni eu canlyniadau ac yn eu rhoi nhw ac eraill mewn perygl sylweddol mewn rhai achosion.
- 83 Gwelwyd rhai arwyddion addawol o welliant megis y ganolfan a weithredir gan y tîm rhyddhau cleifion o'r ysbyty, y tîm Amddiffyn Oedolion Agored i Niwed ac roedd yn galonogol bod Uwch Reolwyr yn ymwybodol o rai o'r pryderon a amlinellwyd yma ac yn cymryd camau i fynd i'r afael â hwy. Fodd bynnag, byddai maint y newidiadau sydd eu hangen mewn gwasanaethau oedolion yn gofyn am ymrwymiad llawn Aelodau a'r Weithrediaeth i ddatblygu a gwireddu gweledigaeth a rennir ar gyfer Gwasanaethau Cymdeithasol i Oedolion.

Cynhaliodd AGGCC arolygiad cenedlaethol o drefniadau diogelu a chynllunio gofal ar gyfer plant sy'n derbyn gofal ac unigolion sy'n gadael gofal sy'n ymddwyn mewn ffordd sy'n eu gwneud yn agored i niwed neu a allai beri risg

84 Ym mis Mai 2014 cyhoeddodd AGGCC adroddiad ar ei harolygiad o'r canlynol: Diogelu a chynllunio gofal ar gyfer plant sy'n derbyn gofal ac unigolion sy'n gadael gofal sy'n ymddwyn mewn ffordd sy'n eu gwneud yn agored i niwed neu a allai beri risg. Cynhaliwyd yr arolygiad fel rhan o raglen arolygiadau thematig cenedlaethol AGGCC. Cynhaliwyd y fethodoleg ar gyfer yr adolygiad ym mhob awdurdod lleol ledled Cymru rhwng mis Ionawr a mis Mai 2014 er mwyn asesu ansawdd cynllunio gofal ledled Cymru a ph'un a oedd yn gwneud y canlynol yn effeithiol:

- cefnogi a diogelu plant sy'n derbyn gofal ac unigolion sy'n gadael gofal;
- nodi a rheoli ymddygiad sy'n gwneud plant sy'n derbyn gofal ac unigolion sy'n gadael gofal yn agored i niwed ac yn peri risg iddynt;
- hyrwyddo arfer sy'n seiliedig ar hawliau a llais y plentyn;
- hyrwyddo canlyniadau gwell i blant sy'n derbyn gofal ac unigolion sy'n gadael gofal; a
- hyrwyddo cydymffurfiaeth â pholisïau a chanllawiau.

85 Mae canfyddiadau arolygiadau o awdurdodau lleol unigol ac adroddiad trosolwg cenedlaethol AGGCC ar gael ar wefan AGGCC www.cssiw.org.uk.

Roedd y Cyngor yn ystyried sut i ddefnyddio data ariannol a data perfformiad o'n gwaith Cynaliadwyedd Gwasanaethau Cymdeithasol ar draws y pum cyngor yn ardal Gwent er mwyn cynllunio'r ddarpariaeth gwasanaethau cymdeithasol yn y dyfodol

86 Ym mis Ionawr 2015 cwblhawyd ein gwaith ar Gynaliadwyedd Gwasanaethau Cymdeithasol ym mhob un o bum Cyngor Gwent a ddadansoddodd ddata ariannol a data perfformiad ar gyfer gwasanaethau cymdeithasol. Nid oedd unrhyw argymhellion na chasgliadau o'n gwaith gan ein bod wedi rhoi pecyn data i bob cyngor a oedd yn dangos y wybodaeth o safbwynt gwahanol ac wedi hwyluso gweithdy Gwent gyfan i Gyfarwyddwyr Gwasanaethau Cymdeithasol a Chyfarwyddwyr/Penaethiaid Cyllid i'w drafod. Cawsom adborth cadarnhaol ar yr allbwn ac rydym yn aros i weld sut y bydd Casnewydd yn defnyddio'r dull gweithredu hwn fel rhan o'i brosesau herio mewnol.

Roedd ansawdd gwaith y Cyngor gyda phlant a phobl ifanc sydd wedi troseddu wedi dirywio'n sylweddol ers yr arolygiad diwethaf yn 2010

- 87 Cyhoeddodd Arolygiaeth Prawf EM adroddiad ym mis Medi 2014 ar ei chydaryolygiad llawn o waith troseddau pobl ifanc yng Nghasnewydd a ysgogwyd gan y cynnydd parhaus mewn cyfraddau aildroseddu yng Nghasnewydd a lefel uchel o bobl ifanc yn dod yn rhan o'r system cyfiawnder ieuencid am y tro cyntaf. Roedd y Cyngor wedi sicrhau lleihad sylweddol yn y gorffennol yn nifer y plant a'r bobl ifanc a oedd yn dod yn rhan o'r system cyfiawnder ieuencid. Fodd bynnag, nid oedd y Cyngor wedi bod yn effeithiol o ran lleihau cyfraddau aildroseddu.
- 88 Yn ei hadroddiad ym mis Medi 2014 nododd Arolygiaeth Prawf EM fod ansawdd gwaith y Cyngor gyda phlant a phobl ifanc sydd wedi troseddu wedi dirywio'n sylweddol ers arolygiad diwethaf Arolygiaeth Prawf EM yn 2010. Nododd yr adroddiad fod angen i fwrdd rheoli a tîm rheoli Gwasanaeth Troseddau Ieuencid (YOS) y Cyngor sicrhau bod ansawdd y gwaith yn gwella'n sylweddol ac yn gyflym. Dylai'r YOS sicrhau bod gweithgarwch y tîm yn canolbwyntio ar leihau aildroseddu a diogelu'r cyhoedd, a sicrhau bod darpariaeth yn gyson drwy'r gwasanaeth cyfan. Yn benodol, roedd angen gwneud gwaith ar fyrder i sicrhau bod tîm rheoli'r YOS yn gweithio'n effeithiol.

Roedd gwaith cyffredinol y Cyngor i leihau aildroseddu yn wael ac ni roddwyd digon o flaenoriaeth i'r gwaith hwnnw

- 89 Roedd gwaith cyffredinol y Cyngor i leihau aildroseddu yn wael. Ni roddwyd digon o flaenoriaeth i'r gwaith hwnnw. Dylid gwneud mwy o ddefnydd o bartneriaid i ddiwallu anghenion sy'n ymwneud â lles fel y gall sgiliau'r YOS ganolbwyntio'n effeithiol ar leihau troseddu. Roedd angen i ansawdd cyffredinol y gwaith wella'n gyflym ac yn sylweddol gyda staff yn cael eu dwyn i gyfrif mewn ffordd gyson ac effeithiol. Gwelodd y tîm arolygu rywfaint o waith da yn y tîm Gwyladwriaeth a Goruchwyliaeth Ddwys; fodd bynnag gwnaed hyn yn annibynnol ar y rheolwr achos. Nid oedd tîm rheoli'r YOS yn gweithio'n effeithiol gyda'i gilydd. Cyfrannodd hyn yn sylweddol at yr arfer gwael cyffredinol.

Roedd gwaith cyffredinol ar ddiogelu'r cyhoedd a dioddefwyr gwirioneddol neu bosibl yn wael

- 90 Er bod gwaith asesu yn well na rhannau eraill o waith yr YOS, ar ôl hynny roedd ansawdd cyffredinol y gwaith yn wael. Yn rhy aml, nid oedd y gwaith a wnaed yn cyfateb i anghenion yr achos, ac yn benodol, roedd angen rhoi mwy o sylw i ddioddefwyr hysbys. Gwaethygydd yr anawsterau gyda'r gwaith hwn gan amryfusedd ynglŷn â'r ffordd y gweithredir panel rheoli risg yr YOS a goruchwyliaeth annigonol gan reolwyr.

Roedd gwaith cyffredinol i ddiogelu plant a phobl ifanc a'u gwneud yn llai agored i niwed yn wael

- 91 Y rheswm dros hyn yn aml oedd mai dim ond mewn perthynas ag amddiffyn plant a hunan-niwed bwriadol y câi ffactorau a oedd yn gwneud plant a phobl ifanc yn agored i niwed eu hystyried, ac anwybyddwyd mathau eraill o ymddygiad a oedd yn peri risg megis defnyddio alcohol neu gyffuriau, gan gynnwys achosion pan oedd hyn yn gysylltiedig â throsteddu. Yn eironig ddigon, o ystyried y flaenoriaeth a roddwyd i anghenion lles a gydnabuwyd mewn mannau eraill yn yr adroddiad hwn, nid oedd rheolwyr achos yn cydnabod y ddealltwriaeth ehangach o ffactorau sy'n gwneud plant a phobl ifanc yn agored i niwed sy'n gymwys drwy'r system cyfiawnder ieuencid gyfan. Roedd angen rhoi sylw i gydweithio mwy effeithiol â gwasanaethau cymdeithasol plant Casnewydd, gan gynnwys drwy sicrhau bod yr atgyfeiriadau at yr YOS o ansawdd da.

Roedd gwaith cyffredinol i sicrhau bod y ddedfryd wedi'i chyflawni yn anfodhaol

- 92 Roedd staff yn adnabod y plant a'r bobl ifanc yn dda; fodd bynnag nid oeddent yn eu cynnwys ddigon wrth asesu a chynllunio ar gyfer y newidiadau yr oedd angen iddynt eu gwneud yn eu bywydau. Gellid gwneud rhagor i sicrhau bod plant a phobl ifanc yn fwy cyfrifol am eu cydymffurfiaeth eu hunain â'r ddedfryd. Nid oedd panel cydymffurfio'r YOS yn effeithiol. Fodd bynnag, pan nad oedd plant a phobl ifanc yn cydymffurfio â'u dedfryd roedd yr ymateb cychwynnol yn briodol yn aml.

Yn gyffredinol, roedd effeithiolrwydd trefniadau llywodraethu a phartneriaeth yn wael

- 93 Nid oedd y Bwrdd Rheoli wedi sicrhau bod y gwaith ar leihau troseddu yn effeithiol nac o ansawdd digonol. Ac nid oedd y wybodaeth a ddefnyddiwyd gan y bwrdd rheoli yn ddefnyddiol o ran cefnogi hyn ychwaith. Roedd Casnewydd wedi sicrhau lleihad sylweddol yn nifer y bobl ifanc a oedd yn dod yn rhan o'r system cyfiawnder ieuencid am y tro cyntaf, ac roeddem yn falch o weld bod cyfiawnder ieuencid yn cael ei adlewyrchu mewn cynlluniau lleol allweddol, er bod rhagor o waith i'w wneud er mwyn sicrhau y gallai'r rhain gael eu monitro'n effeithiol. Roedd angen i'r cynnig o wasanaethau drwy gyfrwng y Gymraeg fod yn fwy arferol. Nid oedd unrhyw ffordd gadarn na chyson o sicrhau ansawdd arfer ac roedd staff wedi'u drysu gan negeseuon cymysg. Roedd hunanfodlonrwydd wedi datblygu o ran pwysigrwydd sicrhau arfer o safon dda ac roedd morâl yn isel. Roedd datrys y problemau hyn yn hollbwysig i sicrhau gwelliant cynaliadwy.

Roedd gwaith cyffredinol ar wneud ymyriadau i leihau troseddu yn wael

- 94 Nid oedd gwaith a oedd yn canolbwyntio ar ymddygiad troseddu yn cael ei wneud. Nid oedd gan staff adnoddau boddhaol i'w helpu i ddeall pa ymyriadau a oedd ar gael, ac i dargedu'r rhain yn briodol at blant a phobl ifanc unigol. Nid oedd unrhyw waith cynllunio systematig ynglŷn â chaffael ymyriadau, na gwerthuso pa ymyriadau a all wneud gwahaniaeth. Roedd angen i waith asesu a chynllunio wella'n sylweddol. Roedd angen rhoi mwy o sylw i leferydd, iaith a chyfathrebu a ffactorau amrywiaeth perthnasol eraill.

- 95 O ganlyniad i berfformiad gwael y Cyngor, bydd Arolygiaeth Prawf EM yn cynnal arolygiad dilynol llawn yn 2016. Mae Bwrdd Cyfiawnder Ieuenctid Cymru yn ymwneud yn weithredol â YOS y Cyngor o ran rhoi cymorth i wella, monitro cynnydd ar roi cynlluniau gwella ar waith a chyflwyno adroddiadau i Arolygiaeth Prawf EM ar gynnydd y Cyngor.

Mae gwasanaethau addysg y Cyngor yn parhau i gael eu monitro a'u herio gan Estyn

- 96 Nid yw Estyn wedi cynnal unrhyw adolygiadau penodol yn y Cyngor eleni. Fodd bynnag, mae Arolygwyr Cyswllt Estyn yn parhau i weithio'n agos gyda'r awdurdod i fonitro a herio perfformiad pob un o'i wasanaethau addysg i blant a phobl ifanc yn y Cyngor.

Ar y cyfan, mae'r Cyngor yn rhagori ar lefelau gofynnol wrth ddarparu gwasanaethau iechyd yr amgylchedd er gwaethaf toriadau cyllidebol sylweddol ac er bod nifer y staff wedi cynyddu, cymysg yw barn rhanddeiliaid am y ffordd y mae'r Cyngor yn rheoli gwasanaethau. Bydd y Cyngor yn ei chael hi'n anodd cyflawni dyletswyddau statudol newydd sy'n diogelu'r cyhoedd a'r amgylchedd

- 97 Cafodd ein hadolygiad, y cyhoeddwyd adroddiad arno ym mis Ionawr 2014, ei gynnal mewn ffordd gyson ym mhob un o'r 22 o Gynghorau yng Nghymru a barnodd wasanaethau iechyd yr amgylchedd pob cyngor yn erbyn y Safonau Arfer Gorau. Mae Sefydliad Siartredig Iechyd yr Amgylchedd a Grŵp Penaethiaid Iechyd yr Amgylchedd Cymru, drwy'r Safonau Arfer Gorau, wedi diffinio'r ystod o wasanaethau iechyd yr amgylchedd statudol a dewisol a ddarperir gan gynghorau yng Nghymru. Roedd y Cyngor yn darparu'r rhan fwyaf o'i wasanaethau iechyd yr amgylchedd i'r lefelau uchaf, fel y'u bernir yn erbyn y Safonau Arfer Gorau.
- 98 Mae gan gynghorau lawer o ddyletswyddau statudol ym maes iechyd yr amgylchedd ond nid oedd gwariant yn cael ei ddiogelu yn ystod y cyfnod presennol o gyny cyllidebol, a oedd yn ei gwneud hi'n anos cyflawni blaenoriaethau strategol cenedlaethol.
- 99 Mae'r swm y mae cynghorau'n ei wario ar wasanaethau iechyd yr amgylchedd yn fach iawn, o'i gymharu â chyfanswm gwariant llywodraeth leol. Yn 2012-13, gwariodd cynghorau yng Nghymru £9 biliwn ar y gwasanaethau a ddarperir ganddynt, a gwariwyd £41 miliwn o'r swm hwnnw ar wasanaethau iechyd yr amgylchedd. Mae hyn yn hafal i 0.44 y cant o holl wariant cynghorau. O ran y Cyngor, roedd y gyllideb ar gyfer gwasanaethau iechyd yr amgylchedd yn y cyfnod hwn wedi gostwng 19.5 y cant, y toriad mwyaf ond un mewn gwariant o blith yr holl gynghorau, gyda'r gyllideb yn gostwng o £1.6 miliwn yn 2011-12 i £1.2 miliwn yn 2013-14. Fodd bynnag, gwnaeth y Cyngor wrthbwysu'r gostyngiadau hyn yn y cyllidebau ag incwm cynyddol o £164,000 ar gyfer rheoli plâu a £112,000 ar gyfer trwyddedu rhwng 2011-12 a 2013-14. Hefyd, gwnaeth y Cyngor danwario yn erbyn ei gyllideb iechyd yr amgylchedd yn 2011-12 14 y cant, ond gorwariodd o 6 y cant yn 2012-13.

- 100 Bu gostyngiad o 16 y cant mewn lefelau staffio mewn gwasanaethau amgylcheddol yn genedlaethol ymhlith y 22 o gynghorau, gyda nifer y cyflogeion o fewn cynghorau sy'n gweithio ym maes gwasanaethau iechyd yr amgylchedd yn lleihau o 1,046 yn 2011-12 i 874 yn 2013-14. Mae nifer y staff a gyflogir gan y Cyngor i ddarparu gwasanaethau iechyd yr amgylchedd wedi cynyddu ychydig o dda u cant, neu un aelod o staff cyfwerth ag amser llawn o 54.7 yn 2011-12 i 55.7 yn 2013-14.
- 101 Roedd y sawl a ymatebodd i'n harolwg o staff iechyd yr amgylchedd yn gymysg eu barn ynghylch safon gwasanaeth iechyd yr amgylchedd ond roedd ymwybyddiaeth isel o berfformiad presennol neu gynlluniau ar gyfer y dyfodol ymhlith dinasyddion.
- 102 O ran ein harolwg o'r bobl sy'n cael gwasanaethau iechyd yr amgylchedd, cymysg fu'r darlun o ran y graddau yr oeddent yn teimlo eu bod yn gwybod am y newidiadau a oedd yn digwydd. Gwelsom nad yw'r rhan fwyaf o ymatebwyr wedi gweld newid sylweddol eto o ran y ffordd y mae eu cyngor yn darparu gwasanaethau iddynt.
- 103 Roedd Llywodraeth Cymru yn bwriadu cyflwyno deddfwriaeth newydd bwysig a fydd yn cael effaith uniongyrchol ar y gwasanaethau a ddarperir gan dimau iechyd yr amgylchedd cynghorau. Mae hyn yn ychwanegol at newidiadau deddfwriaethol mawr diweddar megis Deddf Sgorio Hylendid Bwyd (Cymru) 2013, a greodd ddyletswyddau gorfodol newydd ar gyfer gwasanaethau iechyd yr amgylchedd cynghorau. Roedd pryder, yn enwedig ymhlith cynghorwyr a staff y cyngor, y bydd cyflwyno pwerau a dyletswyddau newydd ar adeg pan fo gwasanaethau'n cael eu cwtdogi'n sylweddol yn anymarferol. Ers mis Ionawr 2014, mae Rhan 1 o Ddeddf Tai (Cymru) 2014 wedi cael ei deddfu, gan greu dyletswyddau gorfodol newydd i'r Cyngor o hydref 2016.

Oherwydd gwendidau yn ei wybodaeth gyhoeddus a'r ffordd y mae'n rheoli Taliadau Tai yn ôl Disgresiwn, ni wyddai'r Cyngor a yw'r rhai sydd â'r angen mwyaf yn cael cymorth

- 104 Roedd Deddf Diwygio Lles 2012 yn dynodi newid mawr i'r ffordd y caiff budd-daliadau eu gweinyddu a'u dosbarthu a byddai'n cael effaith sylweddol ar lawer o ddinasyddion. Ym mis Ebrill 2011, dechreuodd Llywodraeth y DU ar raglen ddiwygio a fyddai'n arwain at gyflwyno'r Credyd Cynhwysol fesul cam rhwng mis Hydref 2013 a 2017. Un o'r prif bethau roedd cynlluniau Llywodraeth y DU yn canolbwyntio arno oedd y newidiadau i Fudd-dal Tai, gyda'r nod o leihau gwariant blynyddol tua £2.3 biliwn. Byddai'r newidiadau hynny'n golygu y byddai miloedd o gartrefi ym Mhrydain Fawr yn cael llai o fudd-daliadau, gan arwain at ddewisiadau anodd iddynt am y ffordd yr oeddent yn defnyddio eu harian ac yn ymdopi'n ariannol o ddydd i ddydd.

- 105 Ym mis Ionawr 2015, cyhoeddodd Archwilydd Cyffredinol Cymru ei adroddiad ar ba mor dda roedd cynghorau yn rheoli effaith newidiadau diwygio lles ar denantiaid tai cymdeithasol yng Nghymru. Adolygodd ei adroddiad y broses o reoli a defnyddio Taliadau Tai yn ôl Disgresiwn gan gynghorau yng Nghymru a daeth i'r casgliad fod anghysondebau a gwendidau sylweddol yn y broses o ddyrannu, dosbarthu, gweinyddu a defnyddio'r taliadau hyn. Gwnaethom waith dilynol mewn cynghorau unigol.
- 106 Canfu ein hadolygiad nad oedd gan y Cyngor systemau effeithiol ar waith er mwyn helpu cwsmeriaid sy'n agored i niwed wneud cais am daliadau tai yn ôl disgresiwn. Ychydig iawn o wybodaeth am daliadau tai yn ôl disgresiwn a ddarparwyd ar wefan y Cyngor ac nid oedd yn ddigon manwl nac o safon ddigonol i sicrhau bod cynifer o bobl â phosibl yn cael eu hannog i hawlio'r taliadau. Roedd y wefan yn cynnwys polisi'r Cyngor ynglŷn â thaliadau tai yn ôl disgresiwn ond ni allai ymgeisydd lawrlwytho cais ar-lein yn uniongyrchol o'r wefan a bu'n rhaid iddo gysylltu ag adran Budd-daliadau Tai y Cyngor er mwyn gofyn am ffurflen. Roedd y ffurflen gais yn wyth tudalen o hyd ac o ganlyniad gall rwystro ymgeiswyr sy'n agored i niwed rhag gwneud cais. Fodd bynnag, nid oedd yn glir sut roedd y Cyngor yn defnyddio taliadau tai yn ôl disgresiwn i helpu pobl i leihau effaith newidiadau diwygio lles megis Cymhorthdal yr Ystafell Sbâr, y cap ar fudd-daliadau, neu helpu teuluoedd eraill sydd ag anghenion tai.
- 107 Roedd gan y Cyngor systemau ar waith i fonitro gwariant yn erbyn swm yr arian a ddarperir gan yr Adran Gwaith a Phensiynau, a nifer y cwsmeriaid a gafodd gymorth. Fodd bynnag, nid oedd yn monitro nifer y landlordiaid a gafodd gymorth er mwyn sicrhau bob pob sector ac ardal yn cael eu cwmpasu ac nid oedd ychwaith yn monitro faint o amser a gymerodd i wneud penderfyniad ar geisiadau.
- 108 Roedd y Cyngor wedi talu £257,072 o'i ddyraniad o £408,949 gan yr Adran Gwaith a Phensiynau ar ddiwedd mis Tachwedd 2014 ac wedi helpu 884 o bobl. Roedd hyn yn cyfateb i 62 y cant o'i ddyraniad. Nid oedd y Cyngor yn gwybod a oedd yn cysylltu â'r rhai a oedd â'r angen mwyaf ac a oedd felly'n talu taliadau yn ôl disgresiwn i'r ymgeisydd cywir. Er bod polisi clir a chynhwysfawr ar waith, oherwydd gwendidau yn y trefniadau monitro a gyflwynodd i werthuso ei berfformiad o ran gwneud taliadau tai yn ôl disgresiwn, nid oedd y Cyngor yn gwybod a oedd y ffordd roedd yn talu Taliadau Tai yn ôl Disgresiwn yn cael yr effaith gywir.

Mae'r Cyngor wedi lleihau nifer y staff rheng flaen sydd â sgiliau Cymraeg datblygedig, ond mae wedi gwneud cynnydd da o ran datblygu ei wefan ddwyieithog

- 109 Crëwyd rôl Comisiynydd y Gymraeg o dan Fesur y Gymraeg (Cymru) 2011. Daeth pwerau newydd i orfodi safonau ar sefydliadau i rym drwy is-ddeddfwriaeth ar 31 Mawrth 2015. Bydd Comisiynydd y Gymraeg yn parhau i adolygu cynlluniau iaith Gymraeg yn rhinwedd pwerau a etifeddwyd o dan Ddeddf yr Iaith Gymraeg 1993.
- 110 Mae'r Comisiynydd yn gweithio gyda phob cyngor yng Nghymru i arolygu cynlluniau iaith a rhoi cyngor ar y broses o'u rhoi ar waith. Mae cyfrifoldeb ar gynghorau i ddarparu gwasanaethau i'r cyhoedd yn Gymraeg yn unol â'r ymrwymadau yn eu cynlluniau iaith. Mae pob cyngor wedi ymrwymo i ddarparu adroddiad monitro blynyddol i'r Comisiynydd yn amlinellu ei berfformiad wrth weithredu'r cynllun iaith. Mae'r Comisiynydd yn dadansoddi pob adroddiad monitro, yn ymateb yn ffurfiol ac yn casglu gwybodaeth bellach yn ôl yr angen.
- 111 Nododd Comisiynydd y Gymraeg ym mis Ionawr 2015 fod y Cyngor wedi lansio gwefan newydd yn ystod y flwyddyn gyda'r ddwy haen gyntaf ar gael yn Gymraeg. Mae cynyddu cynnwys Cymraeg y wefan a sefydlu gweithdrefnau i gyflawni'r nod hwn yn flaenoriaeth ar gyfer y flwyddyn nesaf.
- 112 Bu lleihad yn nifer a chanran y staff rheng flaen sydd â sgiliau Cymraeg datblygedig sy'n golygu na all y Cyngor gynnig gwasanaethau yn y Gymraeg bob amser. Felly nid yw ansawdd y gwasanaeth yn Gymraeg cystal â'r gwasanaeth yn Saesneg. Am yr ail flwyddyn yn olynol, ni wnaeth yr un aelod o staff fynychu sesiynau hyfforddiant iaith er bod 23 wedi mynychu sesiwn flasau 'Cymraeg yn y Gweithle'. Mewn cyfnod o gyfyngu ar recriwtio, mae gwella sgiliau drwy hyfforddiant yn dod yn gynyddol bwysig ac mae'n fater y bydd angen i'r Cyngor fynd i'r afael ag ef.

Atodiad 1 – Statws yr adroddiad hwn

O dan Fesur Llywodraeth Leol (Cymru) 2009 (y Mesur) mae'n ofynnol i'r Archwilydd Cyffredinol gynnal asesiad gwella blynyddol, a chyhoeddi adroddiad gwella blynyddol, ar gyfer pob awdurdod gwella yng Nghymru. Mae'r gofyniad hwn yn cwmpasu cynghorau lleol, parciau cenedlaethol ac awdurdodau tân ac achub.

Lluniwyd yr adroddiad hwn gan staff Swyddfa Archwilio Cymru ar ran yr Archwilydd Cyffredinol er mwyn cyflawni ei ddyletswyddau o dan adran 24 o'r Mesur. Mae'r adroddiad hefyd yn cyflawni ei ddyletswyddau o dan adran 19 i gyflwyno adroddiad sy'n ardystio ei fod wedi cynnal asesiad gwella o dan adran 18 ac yn nodi a yw o'r farn, o ganlyniad i'w archwiliad o'r cynllun gwella o dan adran 17, fod yr awdurdod wedi cyflawni ei ddyletswyddau o ran cynllunio gwelliant o dan adran 15.

Mae gan awdurdodau gwella ddyletswydd gyffredinol i 'wneud trefniadau i sicrhau gwelliant parhaus wrth gyflawni eu swyddogaethau'. Diffinnir awdurdodau gwella fel cynghorau lleol, parciau cenedlaethol ac awdurdodau tân ac achub.

Yr asesiad gwella blynyddol yw'r prif ddarn o waith sy'n galluogi'r Archwilydd Cyffredinol i gyflawni ei ddyletswyddau. Mae'r asesiad gwella yn asesiad sy'n edrych i'r dyfodol o'r tebygolrwydd y bydd awdurdod yn cydymffurfio â'i ddyletswydd i wneud trefniadau i sicrhau gwelliant parhaus. Mae hefyd yn cynnwys asesiad ôl-weithredol i nodi a yw awdurdod wedi cyflawni'r gwelliannau a gynlluniwyd ganddo er mwyn llunio barn ar hanes yr awdurdod o ran sicrhau gwelliant. Bydd yr Archwilydd Cyffredinol yn crynhoi ei waith archwilio ac asesu mewn adroddiad gwella blynyddol cyhoeddedig ar gyfer pob awdurdod (o dan adran 24).

O dan rai amgylchiadau, gall yr Archwilydd Cyffredinol hefyd gynnal arolygiadau arbennig (o dan adran 21), y cyflwynir adroddiad arnynt i'r awdurdod a'r Gweinidogion, ac y gall eu cyhoeddi (o dan adran 22). Un o weithgareddau atodol pwysig yr Archwilydd Cyffredinol yw cydgysylltu gwaith asesu a gwaith rheoliadol (sy'n ofynnol o dan adran 23), sy'n ystyried rhaglen waith gyffredinol pob rheoleiddiwr perthnasol mewn awdurdod gwella. Gall yr Archwilydd Cyffredinol hefyd ystyried gwybodaeth a rennir gan reoleiddwyr perthnasol (o dan adran 33) yn ei asesiadau.

Atodiad 2 – Archwiliad o Gynllun Gwella 2014-15 Cyngor Dinas Casnewydd

Tystysgrif

Ardystiaf fy mod wedi archwilio Cynllun Gwella Cyngor Dinas Casnewydd (y Cyngor) yn unol ag adran 17 o Fesur Llywodraeth Leol (Cymru) 2009 (y Mesur) a'm Cod Ymarfer Archwilio.

O ganlyniad i'm harchwiliad, rwyf o'r farn bod y Cyngor wedi cyflawni ei ddyletswyddau o dan adran 15(6) i (9) o'r Mesur ac wedi gweithredu yn unol â chanllawiau Llywodraeth Cymru yn ddigonol i gyflawni ei ddyletswyddau.

Priod gyfrifoldebau'r Cyngor a'r Archwilydd Cyffredinol

O dan y Mesur, mae'n ofynnol i'r Cyngor baratoi a chyhoeddi Cynllun Gwella sy'n disgrifio ei gynlluniau i gyflawni ei ddyletswyddau i:

- wneud trefniadau i sicrhau gwelliant parhaus wrth gyflawni ei swyddogaethau;
- gwneud trefniadau i sicrhau y caiff ei amcanion gwella eu cyflawni; a
- gwneud trefniadau i arfer ei swyddogaethau er mwyn sicrhau y cyrhaeddir unrhyw safon perfformiad a nodir gan Weinidogion Cymru.

Mae'r Mesur yn ei gwneud yn ofynnol i'r Cyngor gyhoeddi ei Gynllun Gwella cyn gynted ag sy'n rhesymol ymarferol ar ôl dechrau'r flwyddyn ariannol y mae'n ymwneud â hi, neu ar ôl y cyfryw ddyddiad arall ag y gall Gweinidogion Cymru ei nodi drwy orchymyn.

Mae'r Cyngor yn gyfrifol am baratoi'r Cynllun Gwella ac am y wybodaeth a nodir ynddo. Mae'r Mesur yn ei gwneud yn ofynnol i'r Cyngor ystyried canllawiau a gyhoeddir gan Weinidogion Cymru wrth baratoi a chyhoeddi ei gynllun.

Fel archwilydd y Cyngor mae'n ofynnol i mi, o dan adrannau 17 a 19 o'r Mesur, archwilio'r Cynllun Gwella, ardystio fy mod wedi gwneud hynny, a chadarnhau a wyf yn credu bod y Cyngor wedi cyflawni ei ddyletswyddau i baratoi a chyhoeddi Cynllun Gwella yn unol â gofynion statudol a nodir yn adran 15 ac mewn canllawiau statudol.

Cwmpas yr archwiliad o'r Cynllun Gwella

At ddibenion fy ngwaith archwilio, ar yr amod bod awdurdod yn bodloni ei ofynion statudol, byddaf yn derbyn ei fod hefyd wedi cydymffurfio â chanllawiau statudol Llywodraeth Cymru yn ddigonol i gyflawni ei ddyletswyddau.

Ar gyfer yr archwiliad hwn nid yw'n ofynnol i mi lunio barn ar gyflawnrwydd na chywirdeb y wybodaeth nac ar b'un a ellir cyflawni'r Cynllun Gwella a gyhoeddwyd gan y Cyngor. Efallai y bydd gwaith asesu arall y byddaf yn ei wneud o dan adran 18 o'r Mesur yn ystyried y materion hyn. Felly, roedd fy archwiliad o Gynllun Gwella'r Cyngor yn cynnwys adolygu'r cynllun er mwyn nodi a oedd yn cynnwys elfennau a ragnodir mewn deddfwriaeth. Asesais hefyd a oedd y trefniadau ar gyfer cyhoeddi'r cynllun yn cydymffurfio â gofynion y ddeddfwriaeth ac a oedd y Cyngor wedi ystyried canllawiau statudol wrth baratoi a chyhoeddi ei gynllun.

Ni ellir dibynnu ar y gwaith a wnaed gennyf er mwyn cyflwyno adroddiadau a gwneud argymhellion yn unol ag adrannau 17 a 19 o'r Mesur yn unig i nodi pob gwendid neu gyfle i wella.

Huw Vaughan Thomas

Archwilydd Cyffredinol Cymru

COPI I: Lesley Griffiths, Gweinidog Llywodraeth Leol a Busnes y Llywodraeth
Non Jenkins, Rheolwr
Martin Gibson, Swyddog Arweiniol Archwilio Perfformiad

Atodiad 3 – Archwiliad o Aseiad Cyngor Dinas Casnewydd o Berfformiad 2013-14

Tystysgrif

Ardystiaf fy mod wedi archwilio aseiad Cyngor Dinas Casnewydd (y Cyngor) o'i berfformiad yn 2013-14 yn unol ag adran 17 o Fesur Llywodraeth Leol (Cymru) 2009 (y Mesur) a'm Cod Ymarfer Archwilio.

O ganlyniad i'm harchwiliad, rwyf o'r farn bod y Cyngor wedi cyflawni ei ddyletswyddau o dan adrannau 15(2), (3), (8) a (9) o'r Mesur ac wedi gweithredu yn unol â chanllawiau Llywodraeth Cymru yn ddigonol i gyflawni ei ddyletswyddau.

Priod gyfrifoldebau'r Cyngor a'r Archwilydd Cyffredinol

O dan y Mesur, mae'n ofynnol i'r Cyngor gyhoeddi aseiad bob blwyddyn sy'n disgrifio ei berfformiad o ran:

- cyflawni ei ddyletswydd i wneud trefniadau i sicrhau gwelliant parhaus wrth gyflawni eu swyddogaethau;
- cyflawni'r amcanion gwella y mae wedi'u pennu iddo'i hun;
- drwy gyfeirio at ddangosyddion perfformiad a nodir gan Weinidogion Cymru a dangosyddion perfformiad hunanosodedig; a
- chyrraedd unrhyw safonau perfformiad a nodir gan Weinidogion Cymru a safonau perfformiad hunanosodedig.

Mae'r Mesur yn ei gwneud yn ofynnol i'r Cyngor gyhoeddi ei aseiad cyn 31 Hydref yn y flwyddyn ariannol sy'n dilyn y flwyddyn ariannol y mae'r wybodaeth yn ymwneud â hi, neu erbyn y cyfryw ddyddiad arall ag y gall Gweinidogion Cymru ei nodi drwy orchymyn.

Mae'r Mesur yn ei gwneud yn ofynnol i'r Cyngor ystyried canllawiau a gyhoeddir gan Weinidogion Cymru wrth gyhoeddi ei aseiad.

Fel archwilydd y Cyngor, mae'n ofynnol i mi, o dan adrannau 17 a 19 o'r Mesur, gynnal archwiliad er mwyn nodi a yw'r Cyngor wedi cyflawni ei ddyletswydd i gyhoeddi aseiad o berfformiad, ardystio fy mod wedi gwneud hynny, a chyflwyno adroddiad i nodi a wyf o'r farn bod y Cyngor wedi cyflawni ei ddyletswyddau yn unol â'r gofynion statudol a nodir yn adran 15 a chanllawiau statudol.

Cwmpas yr archwiliad

At ddibenion fy ngwaith archwilio, ar yr amod bod awdurdod yn bodloni ei ofynion statudol, byddaf yn derbyn ei fod hefyd wedi cydymffurfio â chanllawiau statudol Llywodraeth Cymru yn ddigonol i gyflawni ei ddyletswyddau.

Ar gyfer yr archwiliad hwn nid yw'n ofynnol i mi lunio barn ar gyflawnrwydd na chywirdeb y wybodaeth. Efallai y bydd gwaith asesu arall y byddaf yn ei wneud o dan adran 18 o'r Mesur yn ystyried y materion hyn. Felly, roedd fy archwiliad o asesiad y Cyngor o'i berfformiad yn cynnwys adolygu cyhoeddiad y Cyngor er mwyn nodi a oedd yn cynnwys elfennau a ragnodir mewn deddfwriaeth. Asesais hefyd a oedd y trefniadau ar gyfer cyhoeddi'r asesiad yn cydymffurfio â gofynion y deddfwriaeth ac a oedd y Cyngor wedi ystyried canllawiau statudol wrth ei baratoi a'i gyhoeddi.

Ni ellir dibynnu ar y gwaith a wnaed gennyf er mwyn cyflwyno adroddiadau a gwneud argymhellion yn unol ag adrannau 17 a 19 o'r Mesur yn unig i nodi pob gwendid neu gyfle i wella.

Huw Vaughan Thomas

Archwilydd Cyffredinol Cymru

COPI I: Lesley Griffiths, Gweinidog Llywodraeth Leol a Busnes y Llywodraeth
Non Jenkins, Rheolwr
Martin Gibson, Swyddog Arweiniol Archwilio Perfformiad

Atodiad 4 – Llythyr Archwilio Blynyddol

Y Cynghorydd R Bright
Arweinydd y Cyngor
Cyngor Dinas Casnewydd
Y Ganolfan Ddinesig
Casnewydd
De Cymru
NP20 4UR

Annwyl Gynghorydd Bright

Llythyr Archwilio Blynyddol – Cyngor Dinas Casnewydd 2013-14

Mae'r llythyr hwn yn crynhoi'r negeseuon allweddol sy'n deillio o'm cyfrifoldebau statudol o dan Ddeddf Archwilio Cyhoeddus (Cymru) 2004 fel yr Archwilydd Penodedig a'm cyfrifoldebau adrodd o dan y Cod Ymarfer Archwilio.

Cydymffurfiodd y Cyngor â'i gyfrifoldebau yn ymwneud ag adroddiadau ariannol a defnyddio adnoddau

Cyfrifoldeb y Cyngor yw:

- rhoi systemau rheolaeth fewnol ar waith i sicrhau rheoleidd-dra a chyfreithlondeb trafodion a sicrhau bod ei asedau'n ddiogel;
- cadw cofnodion cyfrifyddu cywir;
- paratoi Datganiad Cyfrifon yn unol â gofynion perthnasol; a
- sefydlu ac adolygu'n barhaus drefniadau priodol i sicrhau darbodusrwydd, effeithlonrwydd ac effeithiolrwydd o ran ei ddefnydd o adnoddau.

Mae Deddf Archwilio Cyhoeddus (Cymru) 2004 yn ei gwneud yn ofynnol i mi:

- roi barn archwilio ar y datganiadau cyfrifyddu;
- adolygu trefniadau'r Cyngor i sicrhau darbodusrwydd, effeithlonrwydd ac effeithiolrwydd yn ei ddefnydd o adnoddau; a
- rhoi tystysgrif yn cadarnhau fy mod wedi cwblhau'r broses o archwilio'r cyfrifon.

Mae awdurdodau lleol yng Nghymru yn paratoi eu datganiadau cyfrifyddu yn unol â gofynion Cod Ymarfer CIPFA/LASAAC ar Gyfrifyddu Awdurdodau Lleol yn y Deyrnas Unedig. Mae'r Cod hwn yn seiliedig ar Safonau Adrodd Ariannol Rhyngwladol.

Ar 30 Medi 2014, rhoddais farn archwilio ddiamod ar y datganiadau cyfrifyddu, gan gadarnhau eu bod yn rhoi darlun cywir a theg o sefyllfa a thrafodion ariannol y Cyngor. Mae fy adroddiad wedi'i gynnwys yn y Datganiad Cyfrifon. Nodwyd y materion allweddol a oedd yn deillio o'r archwiliad o gyfrifon i aelodau'r Pwyllgor Archwilio yn fy adroddiad ar yr Archwiliad o Ddatganiadau Ariannol ar 29 Medi 2014. Nodir y prif bwyntiau isod.

- Paratôdd y Cyngor ddatganiadau ariannol drafft i safon resymol ac ni chefais fy nghyfyngu yn fy ngwaith.
- Roedd nifer o gamddatganiadau nas cywirwyd yn y datganiadau ariannol. Nid oedd yr un o'r rhain yn 'berthnasol' ac nid effeithiwyd ar y sefyllfa ariannol a nodwyd ar y dechrau yn y datganiadau drafft.
- Unwaith eto, methodd datganiadau'r Cyngor â datgelu'n ddigonol ei gyfran o drafodion a balansau pob cydbwyllgor yr oedd yn bartner ynddo. Nid oedd y symiau'n berthnasol, ond mae'n ofynnol eu datgelu o dan y Cod Ymarfer Archwilio.
- Bu oedi o bythefnos cyn cyflwyno'r datganiadau ariannol drafft i'r tîm archwilio; cyflwynwyd y papurau gwaith ategol wythnos yn ddiweddarach. Ni chododd unrhyw anawsterau sylweddol eraill yn ystod yr archwiliad.
- Rwyf wedi argymhell bod y datganiadau ariannol drafft (gan gynnwys Rhagair Esboniadol ac Adroddiad y Pennaeth Cyllid a'r Datganiad Llywodraethu Blynyddol) yn cael eu paratoi mewn pryd er mwyn cael eu hadolygu yn y Pwyllgor Archwilio ym mis Mehefin a bod y gweithdrefnau sicrhau ansawdd yn cael eu gwella er mwyn cael gwared ar unrhyw anghysondebau rhwng y datganiadau ariannol craidd a'r nodiadau datgelu cysylltiedig (yn ogystal â sicrhau bod pob papur gwaith yn rhoi trywydd archwilio digonol).
- Rwyf wedi nodi rhai meysydd lle y gellid atgyfnerthu Datganiad Llywodraethu Blynyddol y Cyngor ymhellach ar gyfer y flwyddyn nesaf.

Mae'n ofynnol i'r Cyngor ddarparu Cyfrifon Llywodraeth Gyfan o dan Orchymyn Cyfrifon Llywodraeth Gyfan (Dynodi Cyrff) Trysorlys EM. Cyflwynodd y Cyngor ei ffurflen Cyfrifon Llywodraeth Gyfan erbyn y dyddiad penodedig. Adolygwyd y ffurflen gennym ac ni nodwyd unrhyw faterion yr hoffem dynnu eich sylw atynt.

Mae'n werth nodi hefyd bod y Cyngor yn arwain y gwaith o baratoi cyfrifon Cyd-bwyllgor Amlosgi Gwent Fwyaf. Ar 30 Medi rhoddais farn archwilio ddiamod ar y cyfrifon hyn, gan gadarnhau eu bod yn rhoi darlun cywir a theg o sefyllfa a thrafodion ariannol y Cyd-bwyllgor. Nodwyd y materion allweddol a oedd yn deillio o'r archwiliad o gyfrifon i aelodau'r Cyd-bwyllgor yn fy adroddiadau ar yr Archwiliad o Ddatganiadau Ariannol.

Rwy'n fodlon bod gan y Cyngor drefniadau priodol ar waith i sicrhau darbodusrwydd, effeithlonrwydd ac effeithiolrwydd o ran ei ddefnydd o adnoddau

Mae fy ystyriaeth o drefniadau'r Cyngor i sicrhau darbodusrwydd, effeithlonrwydd ac effeithiolrwydd wedi'i seilio ar y gwaith archwilio a wnaed ar y cyfrifon ac rwyf hefyd wedi dibynnu ar y gwaith a gwblhawyd fel rhan o'r Aseiad Gwella o dan Fesur Llywodraeth Leol (Cymru) 2009. Bydd yr Archwilydd Cyffredinol yn tynnu sylw at y meysydd lle nad yw effeithiolrwydd y trefniadau hyn wedi'i brofi eto neu lle y gellid gwneud gwelliannau pan fydd yn cyhoeddi ei Adroddiad Gwella Blynyddol.

Mae gwaith dilynol yn cael ei gwblhau ar hyn o bryd ar yr Asesiad Corfforaethol manwl y cyflwynwyd adroddiad arno i'r Cyngor ym mis Medi 2013. Bydd hyn yn adolygu'r cynnydd y mae'r Cyngor wedi'i wneud o ran yr argymhellion a ddeilliodd o'r adroddiad hwnnw. Ar hyn o bryd, yr unig fater yr hoffwn gyfeirio ato yw sefyllfa ariannol y Cyngor. Mae hwn yn faes y byddwn yn parhau i'w fonitro'n fanwl yn ystod y flwyddyn sydd i ddod (yn debyg i bob corff cyhoeddus arall yng Nghymru).

Yn ystod y flwyddyn mae'r Cyngor wedi cymryd camau i atgyfnerthu ei drefniadau cynllunio ariannol ac yn ystod y blynyddoedd diwethaf mae wedi llwyddo i fantoli ei gyllidebau, heb greu diffygion na gorfod defnyddio ei gronfeydd wrth gefn. Serch hynny, mae'n wynebu lefelau o gyni cyllidebol na welwyd mo'u tebyg o'r blaen. Ym mis Hydref 2014 cadarnhawyd manylion setliad llywodraeth leol Cymru ar gyfer 2015-16 a chafwyd gostyngiad pellach o £5.5m (mewn termau arian parod) yn y grant i'r Cyngor. Mae'r Cyngor wrthi'n gweithio ar gynlluniau i ymdopi â'r bwlch ariannol yn ei gynlluniau ar gyfer 2015-16 a thu hwnt drwy ystyried cynlluniau pellach ar gyfer arbedion a diweddarau ei Gynllun Ariannol Tymor Canolig Pedair Blynedd.

Mae maint y bwlch cyllidebol a'r ansicrwydd o hyd yn golygu y bydd pennu cyllideb gytbwys y gellir ei chyflawni ar gyfer 2015-16 yn parhau i fod yn hynod heriol i'r Cyngor, a hefyd ei ragolygon ar gyfer y dyfodol.

Cyhoeddais dystysgrif yn cadarnhau bod yr archwiliad o'r cyfrifon wedi'i gwblhau ar 30 Medi 2014

Rhoddais hefyd dystysgrif gwblhau ar gyfer Cyd-bwyllgor Amlosgi Gwent Fwyaf ar yr un pryd.

Mae fy rhaglen o waith archwilio ar hawliadau grant 2013-14 wedi dechrau a byddaf yn cyflwyno adroddiad manylach ar fy ngwaith ardystio grantiau yn ystod gwanwyn 2015, ar ôl i'r rhaglen o waith ardystio ar gyfer y flwyddyn hon gael ei chwblhau. Byddaf hefyd yn gwneud gwaith dilynol er mwyn cadarnhau a yw'r Cyngor wedi mynd i'r afael â'r meysydd i'w gwella a nodwyd yn fy adroddiad ar grantiau yn 2012-13.

Nid yw'r gwaith a wnaed gennyf hyd yma yn ardystio hawliadau a ffurflenni grant wedi nodi unrhyw faterion sylweddol a fyddai'n effeithio ar gyfrifon 2014-15 na systemau ariannol allweddol.

Ar hyn o bryd, disgwylir i'r ffi archwilio ariannol ar gyfer 2013-14 fod yn unol â'r ffi y cytunwyd arni a nodir yn yr Amlinelliad o'r Archwiliad Blyneddol.

Yn gywir

Anthony Barrett
Archwilydd Penodedig

Copi i: Will Godfrey, Prif Weithredwr

Atodiad 5 – Argymhellion Adroddiadau Cenedlaethol 2014-15

Dyddiad yr adroddiad	Teitl yr adolygiad	Argymhelliad
Mai 2014	Craffu Da? Cwestiwn Da!	A1 Egluro rôl aelodau gweithredol ac uwch swyddogion wrth gyfrannu at y broses craffu.
		A2 Sicrhau bod aelodau craffu, ac yn benodol cadeiryddion craffu, yn cael hyfforddiant a chymorth er mwyn sicrhau eu bod yn meddu ar yr holl sgiliau sydd eu hangen i gynnal gwaith craffu effeithiol.
		A3 Datblygu prosesau blaenraglennu craffu ymhellach er mwyn: <ul style="list-style-type: none"> • darparu rhesymeg glir dros ddewis pynciau; • canolbwyntio mwy ar ganlyniadau; • sicrhau y defnyddir y dull craffu mwyaf addas ar gyfer y maes pwnc a'r canlyniad dymunol; a • chysoni rhaglenni craffu â threfniadau rheoli perfformiad, hunanwerthuso a gwella'r cyngor.
		A4 Sicrhau bod gwaith craffu yn defnyddio gwaith archwilio, arolygu a rheoleiddio yn effeithiol a bod ei weithgareddau yn ategu gwaith cyrff adolygu allanol.
		A5 Sicrhau y caiff effaith craffu ei gwerthuso'n briodol ac y gweithredir arni er mwyn gwella effeithiolrwydd y swyddogaeth; gan gynnwys gwneud gwaith dilynol ar gamau gweithredu arfaethedig ac archwilio canlyniadau.
		A6 Cynnal hunanwerthusiadau rheolaidd o drefniadau craffu gan ddefnyddio 'canlyniadau a nodweddion trefniadau trosolwg a chraffu effeithiol i lywodraeth leol' a ddatblygwyd gan Rwydwaith Swyddogion Craffu Cymru.
		A7 Rhoi cynlluniau gweithredu ar gyfer gwella craffu ar waith yn seiliedig ar astudiaeth wella Swyddfa Archwilio Cymru.
		A8 Mabwysiadu 10 Egwyddor Cyfranogaeth Cymru ar gyfer Ymgysylltu â'r Cyhoedd wrth wella'r ffordd y mae'r swyddogaeth graffu yn ymgysylltu â'r cyhoedd a rhanddeiliaid.

Dyddiad yr adroddiad	Teitl yr adolygiad	Argymhelliad
Gorffennaf 2014	Pobl ifanc nad ydynt mewn addysg, cyflogaeth na hyfforddiant - Canfyddiadau adolygiad o gynghorau yng Nghymru	A1 Ynghyd â phartneriaid, mapio ac adolygu'r gwariant ar wasanaethau NEET er mwyn deall yn well pa adnoddau sydd eu hangen i gyflawni'r Fframwaith.
		A2 Egluro eu dull strategol o ostwng cyfran y bobl ifanc 19-24 oed sy'n NEET yn ogystal â'u dull ar gyfer pobl ifanc 16-18 oed.
		A3 Canolbwyntio ar bobl ifanc sy'n wynebu rhwystrau sylweddol neu luosog i ymgysylltu ag addysg, cyflogaeth neu hyfforddiant yn hytrach na'r rhai sy'n fwy tebygol o ailymgysylltu heb lawer o gymorth ychwanegol.
		A4 Datblygu eu hamcanion a'u targedau ar gyfer lleihau nifer y bobl ifanc sy'n NEET fel bod modd eu dwyn i gyfrif ac fel bod eu gwaith yn gyson â thargedau ac amcanion Llywodraeth Cymru.
		A5 Sicrhau bod aelodau etholedig a phartneriaid yn deall yn llwyr fod gan gynghorau gyfrifoldeb clir i arwain a chydgysylltu gwasanaethau ieuencid i bobl ifanc 16-24 oed.
		A6 Gwella prosesau i werthuso effeithiolrwydd a gwerth am arian cymharol y gwasanaethau a'r ymyriadau yn eu hardal y bwriedir iddynt helpu i ostwng cyfran y bobl ifanc sy'n NEET.

Dyddiad yr adroddiad	Teitl yr adolygiad	Argymhelliad
Hydref 2014	<p>Cyflawni â llai - yr effaith ar wasanaethau iechyd yr amgylchedd a dinasyddion</p>	<p>A1 Diwygio'r safonau arfer gorau er mwyn:</p> <ul style="list-style-type: none"> • cysoni gwaith ym maes iechyd yr amgylchedd â blaenoriaethau strategol cenedlaethol; • nodi cyfraniad ehangach iechyd yr amgylchedd at gyflawni blaenoriaethau strategol Llywodraeth Cymru; a • nodi buddiannau ac effaith gwasanaethau iechyd yr amgylchedd o ran diogelu dinasyddion. <p>A2 Rhoi'r sgiliau a'r cymorth sydd eu hangen ar gadeiryddion ac aelodau pwyllgorau craffu i graffu ar berfformiad gwasanaethau, cynlluniau arbed ac effaith gostyngiadau cyllidebol a'u herio'n effeithiol.</p> <p>A3 Ymgysylltu'n well â thrigolion lleol ynghylch cynlluniau i dorri cyllidebau a newid gwasanaethau drwy:</p> <ul style="list-style-type: none"> • ymgynghori â thrigolion ar newidiadau arfaethedig mewn gwasanaethau a defnyddio'r canfyddiadau i lywio penderfyniadau; • amlinellu pa wasanaethau a gaiff eu torri a sut y bydd y toriadau hyn yn effeithio ar drigolion; a • nodi cynlluniau i gynyddu taliadau neu newid safonau gwasanaeth. <p>A4 Gwella effeithlonrwydd a gwerth am arian drwy:</p> <ul style="list-style-type: none"> • Nodi dyletswyddau statudol ac anstatudol gwasanaethau iechyd yr amgylchedd cynghorau. • Cytuno ar flaenoriaethau iechyd yr amgylchedd ar gyfer y dyfodol a rôl cynghorau wrth gyflawni'r rhain. • Pennu 'safon dderbyniol o berfformiad' ar gyfer gwasanaethau iechyd yr amgylchedd (uchaf ac isaf) a rhoi cyhoeddusrwydd iddynt ymhlith dinasyddion. • Gwella effeithlonrwydd a chynnal perfformiad ar y lefel y cytunwyd arni drwy wneud y canlynol: <ul style="list-style-type: none"> – cydweithio a/neu integreiddio ag eraill er mwyn lleihau costau a/neu wella ansawdd; – gosod gwasanaethau ar gontractau allanol lle y gellir eu darparu mewn ffordd fwy cost-effeithiol yn unol â'r safonau y cytunwyd arnynt; – cyflwyno a/neu gynyddu taliadau a chanolbwyntio ar weithgarwch sy'n cynhyrchu incwm; – defnyddio grantiau mewn ffordd strategol er mwyn sicrhau'r effaith a'r elw mwyaf; a – lleihau gweithgareddau er mwyn canolbwyntio ar flaenoriaethau statudol a strategol craidd.

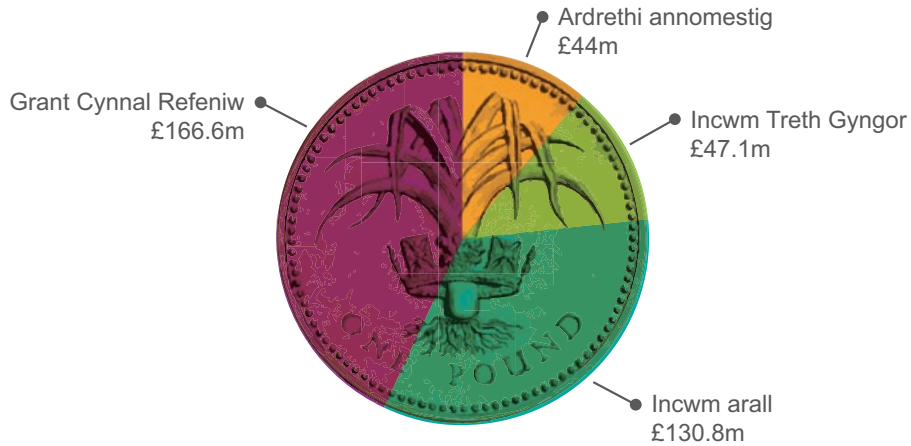
Dyddiad yr adroddiad	Teitl yr adolygiad	Argymhelliad
Hydref 2014	Cyflawni â llai - yr effaith ar wasanaethau iechyd yr amgylchedd a dinasyddion	<p>A5 Gwella gwaith cynllunio strategol drwy:</p> <ul style="list-style-type: none"> • nodi, casglu a dadansoddi data ariannol, data ar berfformiad a data ar alw/angen mewn perthynas â gwasanaethau iechyd yr amgylchedd; • dadansoddi data a gasglwyd er mwyn llywio a deall y gydberthynas rhwng 'cost: budd: effaith' a defnyddio'r wybodaeth hon i ategu penderfyniadau ar ddyfodol gwasanaethau iechyd yr amgylchedd cyngor; a • chytuno sut y gellir defnyddio gwybodaeth ddigidol i gynllunio a datblygu gwasanaethau iechyd yr amgylchedd yn y dyfodol.
Ionawr 2015	Rheoli Effaith Diwygiadau Lles ar Denantiaid Tai Cymdeithasol yng Nghymru	<p>A1 Gwella prosesau cynllunio strategol a chydgyssylltu gweithgarwch yn well er mwyn mynd i'r afael ag effaith y diwygiadau lles ar denantiaid tai cymdeithasol drwy sicrhau bod cynlluniau gweithredu cynhwysfawr ar waith sy'n ymdrin â gwaith holl adrannau perthnasol cynghorau, cymdeithasau tai a gwaith rhanddeiliaid allanol.</p>
		<p>A2 Gwella trefniadau llywodraethu ac atebolrwydd am ddiwygiadau lles drwy wneud y canlynol:</p> <ul style="list-style-type: none"> • penodi aelodau a swyddogion arweiniol i gymryd cyfrifoldeb am ddarparu arweiniad strategol mewn perthynas â'r diwygiadau lles a bod yn atebol am berfformiad; a • sicrhau bod aelodau yn cael hyfforddiant digonol a briffiau rheolaidd ar y diwygiadau lles er mwyn gallu herio perfformiad a phenderfyniadau a chraffu arnynt.
		<p>A3 Sicrhau bod perfformiad o ran y diwygiadau lles yn cael ei reoli'n effeithiol drwy wneud y canlynol:</p> <ul style="list-style-type: none"> • pennu mesurau priodol i alluogi aelodau, swyddogion a'r cyhoedd i lunio barn ar gynnydd wrth gyflawni camau gweithredu; • sicrhau bod gwybodaeth am berfformiad yn ymdrin â gwaith yr holl asiantaethau perthnasol ac yn enwedig y cymdeithasau tai; a • phennu mesurau i lunio barn ar effaith ehangach y diwygiadau lles.
		<p>A4 Atgyfnerthu'r ffordd y caiff risgiau o ran y diwygiadau lles eu rheoli drwy greu un dull corfforaethol o weithredu sy'n cydgysylltu gweithgarwch ar draws y cyngor a gwaith gan eraill er mwyn rhoi digon o sicrwydd bod yr holl gamau angenrheidiol a phriodol i liniaru risg yn cael eu cymryd.</p>

Dyddiad yr adroddiad	Teitl yr adolygiad	Argymhelliad
Ionawr 2015	<p>Rheoli Effaith Diwygiadau Lles ar Denantiaid Tai Cymdeithasol yng Nghymru</p>	<p>A5 Ymgysylltu'n well â thenantiaid sydd wedi colli'r cymhorthdal ystafell sbâr drwy wneud y canlynol:</p> <ul style="list-style-type: none"> • darparu cyngor a gwybodaeth reolaidd am yr opsiynau sydd ar gael iddynt ymdrin ag effaith ariannol y newid yn eu hamgylchiadau; • hyrwyddo llinell gymorth 'Mae budd-daliadau yn newid'; a • chynorthwyo'r tenantiaid hynny sydd wedi colli'r cymhorthdal ystafell sbâr yn benodol i gymryd rhan mewn cynlluniau cyflogaeth rhanbarthol/cenedlaethol. <p>A7 Gwella'r ffordd y caiff Taliadau Tai yn ôl Disgresiwn eu rheoli a'u defnyddio a gwella mynediad iddynt drwy:</p> <ul style="list-style-type: none"> • sefydlu polisi neu ganllaw clir i'r cyhoedd, sydd ar gael ar ffurf copi caled ac ar-lein, sy'n nodi polisi a threfniadau'r cyngor ar gyfer gweinyddu Taliadau Tai yn ôl Disgresiwn; • diffinio'n glir y costau tai cymwys ac anghymwys a gaiff eu cwmpasu gan Daliadau Tai yn ôl Disgresiwn mewn ffurflenni cais, dogfennau polisi a thafleuni canllaw i ymgeiswyr; • nodi'n glir y cyfnodau hwyaf/byrraf posibl y caiff y taliadau hyn eu talu; • pennu a chyhoeddi'r amserlen y bydd yn rhaid i'r cyngor ei dilyn wrth benderfynu ar geisiadau am Daliadau Tai yn ôl Disgresiwn; • cynnwys gwybodaeth mewn deunyddiau cyhoeddus ar bolisi'r cyngor ar yr hawl i adolygu neu apelio yn erbyn penderfyniad a'r amserlenni a'r broses y dylid eu dilyn wrth benderfynu ar y rhain; a • diffinio'n glir y grwpiau â blaenoriaeth ar gyfer Taliadau Tai yn ôl Disgresiwn mewn deunyddiau cyhoeddus er mwyn sicrhau y gall y rheini sy'n ceisio cymorth, a'r asiantaethau sy'n eu cynorthwyo, asesu p'un a yw'r taliadau hyn yn opsiwn ymarferol i ddiwallu eu hanghenion ariannol a'u hanghenion o ran tai.

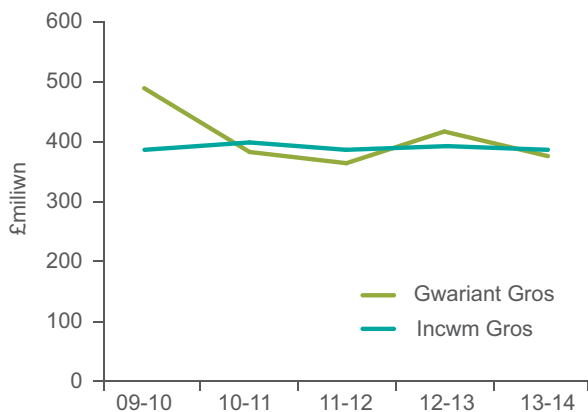
Atodiad 6 – Gwybodaeth am incwm, gwariant a lefelau staffio'r Cyngor

Graffigwaith at ddibenion darluniadol

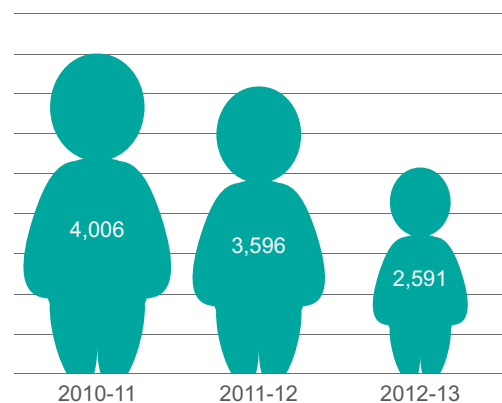
Cyfanswm Incwm Gros 2013-14



Cyfanswm Incwm a Gwariant



Nifer y staff cywerth ag amser llawn 2010-11 i 2012-13



Cyfanswm Gwariant Gros yn ôl maes gwasanaeth



Wales Audit Office

24 Cathedral Road

Cardiff CF11 9LJ

Tel: 029 2032 0500

Fax: 029 2032 0600

Textphone: 029 2032 0660

E-mail: info@audit.wales

Website: www.audit.wales

Swyddfa Archwilio Cymru

24 Heol y Gadeirlan

Caerdydd CF11 9LJ

Ffôn: 029 2032 0500

Ffacs: 029 2032 0600

Ffôn Testun: 029 2032 0660

E-bost: post@archwilio.cymru

Gwefan: www.archwilio.cymru