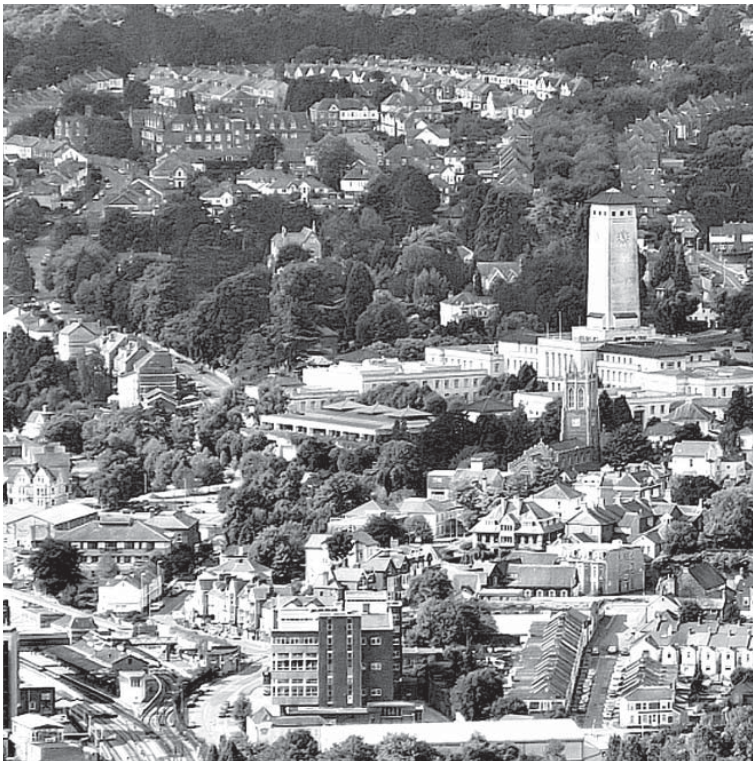




WALES **AUDIT** OFFICE
SWYDDFA **ARCHWILIO** CYMRU



Adroddiad Asesu Corfforaethol Cyngor Dinas Casnewydd

Cyhoeddwyd: Medi 2013
Cyfeirnod y ddogfen: 422A2013

Archwilydd Cyffredinol Cymru

Mae'r Archwilydd Cyffredinol yn annibynnol ar y llywodraeth a chaiff ei benodi gan Ei Mawrhydi y Frenhines. Mae'n arwain Swyddfa Archwilio Cymru ac mae'n atebol i Bwyllgor Cyfrifon Cyhoeddus Cynulliad Cenedlaethol Cymru am waith Swyddfa Archwilio Cymru.

Yr Archwilydd Cyffredinol yw archwilydd allanol Llywodraeth Cymru, y cyrff a noddir ganddi a'i chyrrff cyhoeddus cysylltiedig, Comisiwn y Cynulliad a chyrrff y Gwasanaeth Iechyd Gwladol yng Nghymru. Mae hefyd yn penodi archwilwyr allanol cyrff llywodraeth leol yng Nghymru, gan gynnwys awdurdodau unedol, yr heddlu, gwasanaethau prawf, awdurdodau tân ac achub, parciau cenedlaethol a chynghorau cymuned. Mae archwilwyr penodedig yr Archwilydd Cyffredinol yn gyfrifol am gynnal archwiliadau blynyddol o bron i £5.5 biliwn a drosglwyddir gan Lywodraeth Cymru i lywodraeth leol ar ffurf grantiau cyffredinol a phenodol. Yn ei thro, mae llywodraeth leol yn codi £2.1 biliwn pellach drwy'r dreth gyngor ac ardrethi busnes.

Yn ogystal â chyflawni archwiliadau ariannol, mae'r Archwilydd Cyffredinol yn gyfrifol am archwilio sut mae cyrff cyhoeddus yn rheoli ac yn gwario arian cyhoeddus, gan gynnwys sicrhau gwerth am arian wrth ddarparu gwasanaethau cyhoeddus. Nod Swyddfa Archwilio Cymru yw gwneud i arian cyhoeddus gyfrif drwy hybu gwelliannau, fel y gall pobl Cymru gael budd o wasanaethau cyhoeddus atebol a reolir yn dda sy'n cynnig y gwerth gorau posibl am arian. Mae hefyd yn ymrwymedig i nodi a lledaenu arfer da ym mhob rhan o'r sector cyhoeddus yng Nghymru.

Paratowyd yr adroddiad hwn ar ran Archwilydd Cyffredinol Cymru gan Non Jenkins, Jackie Joyce, Nick Selwyn, Foula Evans, Janet Villars, Malcolm Latham, Alex Rawlin, Terry Lewis, Verity Winn a Debra Allen o dan gyfarwyddyd Alan Morris.

Cynnwys

Cyflwyniad	4
Adroddiad cryno	6
Mae'n adeg dyngedfennol i'r Cyngor wrth iddo ddechrau mynd i'r afael â gwendidau hirsefydledig mewn trefniadau sy'n ategu gwelliant ac, o sicrhau perchenogaeth ehangach a mwy o gapasiti, mae ganddo'r potensial i gyflawni newidiadau ar y raddfa a'r cyflymder sydd eu hangen	6
Adroddiad manwl	9
Mae gan y Cyngor weledigaeth glir ac mae'r Prif Weithredwr yn dechrau creu'r diwylliant, yr amodau a'r cyfeiriad strategol i'w chyflawni	9
Bu'r Cyngor yn araf i fynd i'r afael â'r gwendidau mewn trefniadau llywodraethu sy'n ategu ei benderfyniadau i gefnogi gwelliant ond mae bellach yn rhoi trefniadau ar waith i gryfhau trefniadau craffu a'i raglen newid	12
Er y bu gwelliannau mewn rhai meysydd, mae'r Cyngor yn cydnabod nad yw wedi rheoli ei adnoddau'n ddigon da i'w helpu i gyflawni ei welliannau arfaethedig	18
Mae gwaith y Cyngor gyda phartneriaid yn gwella ond ni all ddangos effaith ei waith ar y cyd	33
Mae'r Cyngor yn cydnabod nad yw wedi rheoli perfformiad na risg yn ddigon da, ac mae'n rhoi rhai trefniadau gwell ar waith i ysgogi gwelliant	41
Ar y cyfan, mae gwasanaeth addysg y Cyngor yn perfformio'n unol â'r lefelau disgwyliedig neu'n rhagori arnynt, ond nid yw'r Cyngor yn cyflawni popeth y nododd y byddai'n ei wneud mewn rhai gwasanaethau allweddol eraill	47

Cyflwyniad

1 O 2013-14 mae Swyddfa Archwilio Cymru yn ymgymryd â rhaglen dreigl o asesiadau corfforaethol mewn awdurdodau gwella yng Nghymru, yn seiliedig ar gylch pedair blynedd. Golyga hyn, yn ogystal â rhaglen flynyddol o astudiaethau gwella ac archwiliadau o ddull awdurdodau o gynllunio gwelliant ac adrodd ar welliant, y bydd pob awdurdod yn cael asesiad corfforaethol manwl unwaith yn ystod cyfnod o bedair blynedd. Yn y blynyddoedd rhwng asesiadau, bydd Swyddfa Archwilio Cymru yn monitro datblygiadau drwy ddiweddariadau ar gynydd.

2 Diben yr Adroddiad Asesu Corfforaethol hwn yw darparu datganiad sefyllfa am gapasiti a gallu Cyngor Dinas Casnewydd (y Cyngor) i sicrhau gwelliant parhaus. Mae'n adrodd ar berfformiad a chanlyniadau blaenorol y Cyngor yn ogystal â'r trefniadau allweddol sydd eu hangen i ategu gwelliannau mewn gwasanaethau a swyddogaethau. Nid yw'r asesiad corfforaethol yn ceisio rhoi asesiad cynhwysfawr o berfformiad holl wasanaethau'r Cyngor.

3 Canolbwyntiodd ein gwaith maes ar gyfer yr asesiad corfforaethol ar y graddau y mae trefniadau yn helpu i wella perfformiad gwasanaethau a chanlyniadau i ddinasyddion. Felly, ni fydd yn ddigon dangos bod trefniadau ar waith, oherwydd rhaid i'r trefniadau hynny fod yn effeithiol wrth gyflawni gwelliannau.

4 Mae hanes y Cyngor o wella yn ystyriaeth bwysig, a chanolbwyntiodd ein gwaith yn y maes hwn ar flaenoriaethau'r Cyngor a'i berfformiad o ran cyflawni ei amcanion gwella, a rhoddwyd pwyslais penodol ar yr effaith y mae rhaglen wella'r Cyngor yn

ei chael ar ganlyniadau i ddinasyddion. Yn ogystal â'n gwaith ein hunain ystyriwyd canfyddiadau unrhyw waith a wnaed gan reoleiddwyr perthnasol; yn bennaf Estyn, Arolygiaeth Gofal a Gwasanaethau Cymdeithasol Cymru (AGGCC), Comisiynydd y Gymraeg ac archwilwyr a benodir gan yr Archwilydd Cyffredinol.

5 Ceisiodd yr asesiad corfforaethol ateb y cwestiwn canlynol:

'A all y Cyngor gyflawni ei flaenoriaethau a gwella canlyniadau i ddinasyddion?'

6 Mae'r asesiad corfforaethol yn ystyried y canlynol:

- **Gweledigaeth a chyfeiriad strategol:**

'A yw gweledigaeth a chyfeiriad strategol yr awdurdod yn cefnogi gwelliant?'

- **Llywodraethu ac atebolrwydd:**

'A yw trefniadau llywodraethu ac atebolrwydd yr awdurdod yn cefnogi prosesau gwneud penderfyniadau cadarn ac effeithiol?'

- **Y defnydd o adnoddau:**

'A yw'r awdurdod yn rheoli ei adnoddau yn effeithiol er mwyn cyflawni ei welliannau arfaethedig i berfformiad a chanlyniadau?'

- **Cydweithio a phartneriaethau:**

'A yw trefniadau cydweithio a phartneriaeth yr awdurdod yn gweithio'n effeithiol er mwyn gwella perfformiad a chanlyniadau?'

- **Rheoli'r broses wella:**

'A yw'r awdurdod yn rheoli ei raglen wella yn effeithiol?'

- **Perfformiad a chanlyniadau:**

'A yw'r awdurdod yn gwneud cynnydd o ran cyflawni ei welliannau arfaethedig i berfformiad a chanlyniadau?'

- 7 Drwy gydol yr adroddiad, gwnawn nifer o argymhellion a chynigion ar gyfer gwella. Os gwnawn argymhelliad ffurfiol, rhaid i'r Cyngor ymateb yn gyhoeddus i'r argymhelliad hwnnw o fewn 30 diwrnod. Os gwnawn gynigion ar gyfer gwella i'r Cyngor, byddem yn disgwyl iddo weithredu arnynt a byddwn yn gwneud gwaith dilynol ar yr hyn sy'n digwydd.

Adroddiad cryno

Mae'n adeg dyngedfennol i'r Cyngor wrth iddo ddechrau mynd i'r afael â gwendidau hirsefydledig mewn trefniadau sy'n ategu gwelliant ac, o sicrhau perchenogaeth ehangach a mwy o gapasiti, mae ganddo'r potensial i gyflawni newidiadau ar y raddfa a'r cyflymder sydd eu hangen

8 Yn dilyn etholiadau Awdurdodau Lleol mis Mai 2012, cafwyd newid yng ngweinyddiaeth y Cyngor. Bellach mae'r grŵp Llafur yn dal 37 o'r 50 o seddi sydd ar y Cyngor. Comisiynodd y Cyngor newydd ymgynghorwyr allanol i adolygu ei strwythur uwch reoli oherwydd bu cyfnod o ansefydlogrwydd o fewn yr uwch dîm rheoli ers dechrau 2012, pan benodwyd nifer o uwch reolwyr dros dro. Ymddiswyddodd y Cyfarwyddwr Rheoli blaenorol ym mis Hydref 2012 a dechreuodd y Prif Weithredwr newydd ei swydd ym mis Ionawr 2013. Ymddeolodd Cyfarwyddwr Strategol - Pobl y Cyngor ym mis Mai 2013 ac mae'r swydd honno bellach wedi'i llenwi drwy secondiad 12 mis, a bwriedir gwneud y penodiad yn un parhaol os ceir adolygiad perfformiad boddhaol.

9 Wrth ailstrwythuro'r uwch reolwyr, cydnabu'r Cyngor fod angen iddo fynd i'r afael â blaenoriaethau allweddol megis: twf economaidd; capasiti strategol; cydnawsedd ac atebolrwydd; cyfrifoldeb ac arloesedd yn ogystal â sicrhau gwerth am arian. Cydnabu y dylai perfformiad gwell fod wrth wraidd yr hyn a wna a nododd ei fod yn bwriadu atgyfnerthu'r ffocws ar reoli newid er mwyn helpu gwasanaethau i sicrhau arbedion ac ystyried y posibilrwydd o newid i fodolau darparu amgen. Yn ddiweddar, sefydlodd y Prif Weithredwr newydd ei Uwch Dîm Arwain newydd a gefnogir gan Dîm Rheoli Corfforaethol ehangach sy'n cynnwys pob pennaeth gwasanaeth.

10 Mae'r Prif Weithredwr yn dechrau datblygu perchenogaeth ehangach dros ddiwylliant gwella cryfach o fewn y Cyngor ac ymhlith ei bartneriaid, rhanddeiliaid a'r gymuned fusnes ehangach. Mae'r Cyngor bellach yn dechrau datblygu mwy o ymwybyddiaeth o'r problemau a'r heriau sy'n ei wynebu ac mae'n barod i gynnal trafodaethau adeiladol â phartneriaid ar sut i fynd i'r afael â materion o flaenoriaeth. Rydym wedi gweld diwylliant o rymuso yn datblygu ynghyd â chydabyddiaeth o'r bobl a'r sgiliau sydd eu hangen ar y Cyngor i wneud newidiadau a gwella. Nodwn hefyd fwy o barodrwydd ar ran y Cyngor i gael ei ddwyn i gyfrif, a dwyn ei weithlu i gyfrif am gyflawni ymrwymadau.

- 11 Mae'r Cyngor yn siomedig bod ei berfformiad yn gyffredinol wedi parhau i waethygu mewn nifer o feysydd ac mae wedi dechrau atgyfnerthu rhai trefniadau i gefnogi gwelliant. Fodd bynnag, ni lwyddodd i gyflawni rhai o'i ddyletswyddau cynllunio gwelliant o dan y Mesur ar gyfer 2013-14 gan na chyhoeddodd ei Gynllun Gwella ar gyfer 2013-14 o fewn amserlen resymol¹. Er ei bod yn galonogol gweld diwylliant mwy cadarnhaol ac ymrwymiad clir i newid a gwelliant, mae gennym rai pryderon efallai nad oes gan y Cyngor ddigon o gapasiti a gallu i gyflawni newidiadau ar y raddfa a'r cyflymder sydd eu hangen. Er bod gan y Cyngor gyfeiriad strategol cliriach a'i fod yn cyfathrebu'n gliriach erbyn hyn, mae'n cydnabod bod ganddo fwy i'w wneud o hyd i fynd i'r afael â gwendidau mewn trefniadau llywodraethu, cynllunio ariannol, rheoli pobl, technoleg gwybodaeth a rheoli perfformiad a risg, sydd wedi bod yn rhwystro gwelliant.
- 12 Felly, credwn ei bod yn adeg dyngedfennol i'r Cyngor. Mae uwch arweinwyr yn cydnabod maint yr her a'r ffaith bod yn rhaid i'r sefydliad weithredu'n gyflymach ac ar fwy o frys i fynd i'r afael â'r gwendidau hyn a goresgyn llesgedd blaenorol. Bydd sicrhau perchenogaeth ehangach, mynd i'r afael â phroblemau o ran capasiti a gallu, grymuso pobl i wneud y newidiadau angenrheidiol, a sefydlu diwylliant cryf o wella yn hanfodol i lwyddiant.
- 13 Daethom i'r casgliad hwn o ganlyniad i'r canfyddiadau canlynol:
- mae gan y Cyngor weledigaeth glir ac mae'r Prif Weithredwr yn dechrau creu'r diwylliant, yr amodau a'r cyfeiriad strategol i'w chyflawni;
 - bu'r Cyngor yn araf i fynd i'r afael â'r gwendidau mewn trefniadau llywodraethu sy'n ategu ei benderfyniadau i gefnogi gwelliant ond mae bellach yn rhoi trefniadau ar waith i gryfhau trefniadau craffu a'i raglen newid;
 - er y bu gwelliannau mewn rhai meysydd, mae'r Cyngor yn cydnabod nad yw wedi rheoli ei adnoddau'n ddigon da i'w helpu i gyflawni ei welliannau arfaethedig;
 - mae gwaith y Cyngor gyda phartneriaid yn gwella ond ni all ddangos effaith ei waith ar y cyd;
 - mae'r Cyngor yn cydnabod nad yw wedi rheoli perfformiad na risg yn ddigon da, ac mae'n rhoi rhai trefniadau gwell ar waith i ysgogi gwelliant;
 - ar y cyfan, mae gwasanaeth addysg y Cyngor yn perfformio'n unol â'r lefelau disgwyliedig neu'n rhagori arnynt, ond nid yw'r Cyngor yn cyflawni popeth y nododd y byddai'n ei wneud mewn rhai gwasanaethau allweddol eraill.

¹ Ac eithrio o dan amgylchiadau eithriadol, byddai'n rhesymol disgwyl i gyngor wneud trefniadau i lunio a chraffu ar ei amcanion gwella a'u cymeradwyo a'u cyhoeddi cyn diwedd chwarter cyntaf y flwyddyn ariannol y maent yn berthnasol iddi fan bellaf. Mae llythyr yr Archwilydd Cyffredinol at brif weithredwyr awdurdodau lleol dyddiedig 1 Chwefror 2011 yn cynnwys rhagor o wybodaeth.

- 14 Ar sail y casgliadau hyn, canfuwyd bod y Cyngor yn debygol o gydymffurfio â'r gofyniad i wneud trefniadau i sicrhau gwelliant parhaus yn ystod y flwyddyn ariannol hon ac, o sicrhau perchenogaeth ehangach a mwy o gapasiti, mae ganddo'r potensial i gyflawni newidiadau ar y raddfa a'r cyflymder sydd eu hangen.
- 15 Fel rhan o'n gwaith asesu gwelliant parhaus, byddwn yn ystyried y camau a gymerir gan y Cyngor i weithredu'r argymhellion a'r cynigion ar gyfer gwella a nodir yn yr adroddiad hwn.

Adroddiad manwl

Mae gan y Cyngor weledigaeth glir ac mae'r Prif Weithredwr yn dechrau creu'r diwylliant, yr amodau a'r cyfeiriad strategol i'w chyflawni

- 16 Arweiniodd maniffesto'r Weinyddiaeth newydd yn 2012 at weledigaeth glir y Cyngor fel y'i nodwyd yn ei Gynllun Corfforaethol ar gyfer 2012-2017; 'Bydd sefyll yn gadarn dros Gasnewydd yn gwredu potensial ein dinas smart a chysylltiedig, gan ei gwneud yn lle gwych i bawb weithio, byw ac aros ynddo'.
- 17 Mae Cynllun Corfforaethol y Cyngor yn cynnwys pum thema: Dinas Ofalgar; Dinas Decach; Dinas sy'n Dysgu ac yn Gweithio; Dinas Werddach ac Iachach; a Dinas Ddiogelach. Mae'r themâu corfforaethol hyn yn sail i strwythur a fframwaith Cynllun Gwella'r Cyngor ar gyfer 2012-2013, 'Sefyll yn Gadarn dros Gasnewydd', ac fe'u hadlewyrchir yn ei adroddiadau ar berfformiad hefyd.
- 18 Mae'r Cyngor yn cydnabod bod y sefydliadau gorau yn cyfuno gweledigaeth glir o'r hyn y maent yn ceisio ei gyflawni â phrosesau rheoli busnes cadarn er mwyn sicrhau eu bod yn gweithredu'n effeithlon. Mae'r Cyngor hefyd yn cydnabod na fu'n ddigon cyson ddisgybledig fel sefydliad i droi'r weledigaeth hon yn gamau gweithredu.
- 19 Felly, i ategu'r weledigaeth, mae'r Prif Weithredwr wedi datblygu datganiad cenhadaeth cyffredinol newydd, 'Gwella Bywydau Pobl', a gaiff ei ystyried gan aelodau yn ystod mis Gorffennaf 2013. Cred y Prif Weithredwr ei fod yn cyfleu'r hyn y mae'r Cyngor yn ceisio ei gyflawni mewn ffordd syml sy'n egluro beth mae'r Cyngor yn ceisio ei wneud ym mhob swyddogaeth. Caiff y datganiad cenhadaeth newydd ei ddefnyddio'n fewnol i feithrin diwylliant ar draws y Cyngor i gyd, ac fe'i defnyddir yn allanol fel prif neges y Cyngor i gymunedau.
- 20 Mae'r Cyngor yn cydnabod bod ganddo lawer i'w wneud i sicrhau mwy o eglurder rhwng ei gynlluniau strategol a gweithredol a chysoni ei gynlluniau a'i strategaethau allweddol â rhai ei sefydliadau partner.
- 21 I'w helpu i gysoni'r elfennau hyn, mae'r Prif Weithredwr wedi gweithio gydag aelodau a phartneriaid i ddatblygu fframwaith sefydliadol lefel uchel y mae'r Cabinet wedi cytuno arno ac a gaiff ei ystyried gan y Cyngor llawn ym mis Medi 2013. Mae'r fframwaith sefydliadol yn dangos y cysylltiadau rhwng Cynllun Integredig Sengl Casnewydd, gweledigaeth a datganiad cenhadaeth newydd y Cyngor, y Cynllun Corfforaethol, y Rhaglen Newid, y Rhaglen Effeithlonrwydd a'r Cynllun Ariannol Tymor Canolig 2014-2020.
- 22 Mae adroddiad y Prif Weithredwr i'r Cabinet (Gorffennaf 2013) yn cydnabod bod adroddiadau archwilio diweddar wedi nodi nad oes gan y Cyngor ddiben na llinyn aur sy'n dwyn y sefydliad ynghyd a bod hyn wedi arwain at gynlluniau busnes a phenderfyniadau digyswllt a bod y Cyngor wedi cael ei reoli, yn hytrach na'i lywio, gan y sefyllfa ariannol. Mae'r Cyngor yn cydnabod bod angen iddo ddatblygu dulliau newid a gwella sy'n fwy strategol a chydlynol ac sy'n canolbwyntio mwy ar ganlyniadau, a nod y fframwaith sefydliadol newydd yw creu mwy o ddisgyblaeth a sicrhau bod y Cynllun Corfforaethol yn dylanwadu'n briodol ar welliannau i wasanaethau a chanlyniadau gwell.

- 23 Mae'r Prif Weithredwr hefyd yn gweithio gydag aelodau i ddatblygu Prosbectws ar gyfer Newid, a fydd yn amlinellu datganiadau ac achosion busnes ar gyfer gwasanaethau penodol a'r Cyngor cyfan o ran pam a sut y bydd angen gwneud newidiadau erbyn 2017. Yn hanfodol, datblygwyd amserlen ddangosol sy'n ceisio sicrhau bod y newidiadau arfaethedig yn bwydo i mewn i'r Cynllun Ariannol Tymor Canolig ac yn cael eu hystyried wrth ddatblygu'r gyllideb yn 2014-15.
- 24 Mae arwyddion calonogol bod y Prif Weithredwr newydd wedi dechrau gwella'r diwylliant a chyflymu newidiadau o fewn y Cyngor. Mae hyn i'w weld yn y dull strategol a fabwysiadodd i ddatblygu'r datganiad cenhadaeth newydd, y fframwaith sefydliadol a rhaglenni cysylltiedig a'r prosbectws ar gyfer newid, a'r ffaith iddo recriwtio adnoddau allanol annibynnol i weithio gydag uwch reolwyr ar feysydd i gefnogi'r rhaglenni newid ac effeithlonrwydd. Ar hyn o bryd mae'r Cyngor yn gweithio yn unol â'i gynlluniau presennol ond mae'n datblygu trefniadau llywodraethu a rheoli rhaglenni/prosiectau newydd ar gyfer ei raglenni newid ac effeithlonrwydd. Gall y trefniadau newydd hyn sicrhau bod y Cyngor yn symud yn llwyddiannus i'r cynlluniau newydd a fabwysiadwyd ganddo.
- 25 Mae'r Prif Weithredwr wedi sefydlu Uwch Dîm Arwain newydd sy'n cynnwys y Prif Weithredwr ei hun a'i ddau gyfarwyddwr strategol ynghyd â dau bennaeth gwasanaeth a ddewiswyd yn dilyn proses gystadleuol. Diben yr Uwch Dîm Arwain yw darparu meddylfryd strategol ac arweinyddiaeth gydlynol. Mae'r Prif Weithredwr hefyd wedi comisiynu cymorth allanol i gynnal asesiad 360° o'r holl bennaethiaid gwasanaeth, sy'n dangos ei fod yn deall bod sicrhau'r gallu a'r capasiti rheoli priodol yn hollbwysig i allu'r Cyngor i gyflawni ei ddatganiad cenhadaeth newydd ac ymsefydlu'r fframwaith sefydliadol yn y dyfodol.
- 26 Mae nifer o bartneriaid o'r farn bod gan y Cyngor weledigaeth glir a'i fod yn barod i arloesi i fynd i'r afael â materion anodd. Mae partneriaid yn teimlo bod y Cyngor yn deall yr amgylchedd cymdeithasol ac economaidd y mae'n gweithio ynddo ac yn cysylltu anghenion lleol yn glir â'r blaenoriaethau cenedlaethol, er enghraifft, Cymunedau yn Gyntaf a Dechrau'n Deg.
- 27 Sefydlodd y Cyngor Gomisiwn Tegwch², y cyntaf yng Nghymru, a aeth ati i edrych ar gynigion cyllideb 2012-2013. Fodd bynnag, ni fanteisiodd y Cyngor ar y cyfle i gael mewnbwn gan y Comisiwn Tegwch i lywio ei Gynllun Gwella ar gyfer 2013-14.
- 28 Mae'r Cyngor yn datblygu ystadegau manwl ar gyfer wardiau unigol ac yn llunio adroddiadau dealltwriaeth o gymunedau er mwyn llywio gwaith y bwrdd gwasanaethau lleol. Bydd hyn yn helpu'r Cyngor i ddeall y cyd-destunau daearyddol, demograffig, economaidd, amgylcheddol a chymdeithasol allweddol y mae'n gweithio ynddynt. Dealltwriaeth o gwsmeriaid yw un o amcanion gwella'r Cyngor ar gyfer 2013-14 ac mae'r Prif Weithredwr yn gwybod bod angen gwahaniaethu gwasanaethau ar draws y ddinas ar sail tystiolaeth o angen.

² Sefydlwyd y Comisiwn Tegwch gan y Cyngor yn 2012 fel ffordd o brofi a llywio goblygiadau'r penderfyniadau polisi a chyllidebol a gynigir gan y Cyngor.

29 Dywedodd y swyddogion y gwnaethom siarad â hwy fod neges glir wedi cael ei chyfleu, ers i'r Prif Weithredwr ddechrau yn ei swydd, y byddai swyddogion yn cael eu dwyn i gyfrif am eu perfformiad. Dywedodd rhai hefyd fod mwy o strwythur a mwy o ffocws ar yr hyn y mae'r Cyngor yn ceisio ei gyflawni, ond roedd eraill eto i'w hargyhoeddi y bydd y newidiadau sy'n cael eu gwneud yn gwneud unrhyw wahaniaeth.

30 Mae swyddogion ac aelodau yn cydnabod graddfa'r newid sydd ei hangen, nid yn unig i weithredu'r fframwaith sefydliadol ond hefyd y newidiadau diwylliannol sydd eu hangen. Mae'n adeg dyngedfennol i'r Cyngor a bydd angen iddo sicrhau ei fod yn nodi ac yn mynd i'r afael â'r risgiau allweddol sy'n gysylltiedig â'i gynigion ar gyfer newid a gwella. Ymhlith y risgiau allweddol mae gallu a chwasiti pobl, digonolrwydd adnoddau, effeithiolrwydd swyddogaethau cymorth a sicrhau perchenogaeth.

Cynnig ar gyfer gwella

C1 Dylai'r Cyngor wneud y canlynol:

- datblygu a gweithredu strategaeth ymgysylltu a chyfathrebu briodol sy'n cyfleu'r fframwaith sefydliadol a'r genhadaeth newydd, ac sydd hefyd yn cefnogi newidiadau diwylliannol o fewn y sefydliad;
- sicrhau bod ganddo'r bobl a'r adnoddau a all weithredu'r fframwaith sefydliadol a gwneud newidiadau dilynol i wasanaethau;
- ymgysylltu â'r Comisiwn Tegwch wrth ddatblygu blaenoriaethau gwella yn ogystal â chynigion cyllidebol.

Bu'r Cyngor yn araf i fynd i'r afael â'r gwendidau mewn trefniadau llywodraethu sy'n ategu ei benderfyniadau i gefnogi gwelliant ond mae bellach yn rhoi trefniadau ar waith i gryfhau trefniadau craffu a'i raglen newid

Mae'r Prif Weithredwr newydd wedi dechrau cyflwyno ethos newydd o atebolrwydd

31 Mae uwch swyddogion yn teimlo bod cyfrifoldebau dirprwyedig a llinellau atebolrwydd yn dod yn gliriach ac mae hyn wedi golygu eu bod wedi dechrau cael eu dwyn i gyfrif am eu perfformiad a'u harfarnu yn fwy effeithiol. Mae staff bellach yn fwy ymwybodol y caiff camau eu cymryd i fynd i'r afael â pherfformiad gwael a hunanfodlonrwydd. Ar ôl dysgu gwersi o raglen drawsnewid y Cyngor, mae'r Prif Weithredwr hefyd yn datblygu trefniadau rheoli prosiect a llywodraethu cryfach ar gyfer rhaglenni effeithlonrwydd a newid newydd y Cyngor.

Nid yw aelodau bob amser yn ystyried yr amrywiaeth llawn o opsiynau a goblygiadau mewn modd cytbwys ac amserol er mwyn darparu her effeithiol a gwneud penderfyniadau gwybodus

32 Nid yw'r wybodaeth a gyflwynir i aelodau bob amser yn ddigon amserol, cynhwysfawr na chytbwys i'w helpu i wneud penderfyniadau a chraffu'n effeithiol. Nid yw pob adroddiad, arfarniad o opsiynau ac achos busnes yn ystyried yn drylwyr yr amrywiaeth llawn o opsiynau na'r goblygiadau a'r risgiau sydd ynghlwm wrthynt mewn ffordd gytbwys. Mae gwendidau ym mhrosesau'r Cyngor ar gyfer cytuno ar gyd-benodiad y Prif Swyddog

Addysg gyda Chyngor Bwrdeistref Sirol Blaenau Gwent, penodiadau dros dro/secondiadau, a'r Cynllun Datblygu Lleol, wedi deillio o'r ffaith nad yw'r Cyngor yn ystyried yr amrywiaeth llawn o opsiynau sydd ar gael na goblygiadau'r opsiynau hynny. Mae adroddiadau anghytbwys ac anamserol yn tanseilio llywodraethu da ac yn rhwystro cynnydd a gwelliant.

33 Ni chaiff aelodau bob amser eu defnyddio mewn ffordd amserol i'w galluogi i lywio a herio polisïau a phenderfyniadau'n effeithiol. Mae aelodau'n dibynnu ar swyddogion i ddarparu gwybodaeth ac adroddiadau iddynt ac yn aml, nid ydynt yn gofyn yn rhagweithiol am wybodaeth amserol a pherthnasol. Hefyd, nid yw aelodau'n blaenoriaethu, yn cydgysylltu nac yn llywio eu rhaglenni gwaith eu hunain yn ddigonol, gan ddibynnu ar swyddogion i wneud hynny yn eu lle. Mae hyn yn tanseilio rôl yr aelodau, yn amharu ar ansawdd penderfyniadau a pherchenogaeth drostynt, yn gorlwytho rhaglenni gwaith pwyllgorau craffu ac, felly, yn gwanhau gallu'r Cyngor i ddwyn pobl i gyfrif. Mae hyn wedi arwain at rwystredigaeth ymhlith aelodau a swyddogion ac mae wedi achosi oedi o ran cynnydd a gwelliannau. Gwelwyd y rhwystredigaeth hon ym mhroses benderfynu'r Cyngor ar gyd-benodiad y Prif Swyddog Addysg gyda Chyngor Bwrdeistref Sirol Blaenau Gwent a hefyd y trefniadau craffu ar ei Gynllun Gwella ar gyfer 2013-14. Yn y ddau achos, teimlai aelodau nad oeddent wedi cael eu cynnwys yn effeithiol nac yn amserol i roi cyfle iddynt gyfrannu'n effeithiol at y broses gwneud penderfyniadau.

- 34 Mae'r fersiynau cyhoeddedig o raglenni gwaith pwyllgorau yn ddigyswllt ac nid ydynt yn ddigon manwl i roi gwybodaeth i aelodau am faterion sy'n codi neu faterion arfaethedig. Mae'r Cyngor wedi llunio rhaglen waith gyfansawdd ddefnyddiol at ddefnydd mewnol, sy'n nodi amserlen ar gyfer y penderfyniadau a wneir gan y Cyngor, y Cabinet ac aelodau'r Cabinet, a'u llwybr drwy'r broses ddemocrataidd. Fodd bynnag, dim ond â swyddogion mewnol y caiff y rhaglen hon ei rhannu. Byddai cyfathrebu gwell rhwng y timau polisi, gwella busnes, perfformiad, Cabinet a chymorth craffu yn helpu i atgyfnerthu trefniadau llywodraethu'r Cyngor. Hefyd, gall rhannu'r rhaglen waith gyfansawdd yn ehangach arwain at fwy o dryloywder a helpu swyddogion ac aelodau i wneud penderfyniadau a chraffu ar faterion mewn ffordd fwy amserol ac effeithiol.
- 35 Mewn perthynas â llywodraethu gwybodaeth, mae gan y Cyngor bolisiâu, protocolau a hyfforddiant ar ymdrin â gwybodaeth a'i rheoli, ond ni chydymffurfir yn gyson â'r rhain. Efallai mai un rheswm am hyn yw nad oes grŵp diogelu gwybodaeth ffurfiol ar gael, sy'n cynnwys uwch swyddogion o bob rhan o'r Cyngor, na threfniadau parhad busnes cadarn. Mae'r rhain yn wendidau y mae angen i'r Cyngor fynd i'r afael â hwy fel mater o flaenoriaeth. Mae'r Cyngor yn araf ddiweddarau ei wybodaeth am y data (papur ac electronig) sydd ganddo ac ansawdd y data hwnnw, ond ni all fod yn sicr ei fod yn cydymffurfio â deddfwriaeth gan nad yw rhai o'r systemau y mae'n dal i'w defnyddio yn ei alluogi i chwilio am wybodaeth a chofnodion a archifwyd na'u coladu. Er enghraifft, caiff negeseuon

e-bost eu storio a'u rheoli mewn amrywiaeth o ffyrdd, ac mae'n anodd iawn dod o hyd i eitemau o wybodaeth. Erys gwendidau hirsefydledig yn ei drefniadau i sicrhau y gall gwybodaeth bwysig barhau i fod ar gael pe bai trychineb yn digwydd.

Caiff gallu aelodau a swyddogion i gyflawni eu rolau'n effeithiol ei danseilio gan gyfansoddiad anghyflawn sydd wedi dyddio, a diffyg eglurder a dealltwriaeth o rolau a chyfrifoldebau

- 36 Adolygwyd darnau o'r gyfansoddiad dros y flwyddyn ddiwethaf, ac mae'r Cyngor yn cydnabod bod angen ei adolygu, ei ddiweddarau a'i gysoni â'r gyfansoddiad modwlar newydd sy'n cael ei gwblhau ledled Cymru ar hyn o bryd. Mae angen i'r adolygiad hwn egluro rolau a chyfrifoldebau pwyllgorau a byrddau a sut y maent yn cysylltu â'i gilydd fel bod aelodau a swyddogion yn llwyr ddeall y chyfrifoldebau hyn a'r rolau y gallant eu chwarae ar y pwyllgorau/grwpiau hyn. Mae dryswch ymhlith aelodau a swyddogion ynghylch rolau sawl elfen o drefniadau llywodraethu'r Cyngor a sut y maent yn cysylltu â'i gilydd. Mae'r elfennau hyn yn cynnwys rolau'r canlynol: y Cyngor; y Cabinet; aelodau Cabinet unigol; swyddogion; pwyllgorau craffu, cadeiryddion, aelodau a grwpiau adolygu polisi; y Bwrdd Perfformiad; y Pwyllgor Archwilio; y Comisiwn Tegwch; a'r Panel Penodiadau. Mae diffyg eglurder hefyd ynghylch y prosesau ar gyfer atgyfeiriadau'r Cabinet at swyddogaethau craffu, dirprwyaethau, y drefn o gofnodi

penderfyniadau dirprwyedig a'r drefn o gofnodi cwestiynau a champau gweithredu sy'n deillio o gyfarfodydd.

37 Nid yw aelodau na swyddogion yn glir am rôl y Bwrdd Perfformiad, ei statws (pa un a yw'n breifat neu'n gyhoeddus) na'i gydberthynas â rôl y swyddogaeth graffu o ran monitro perfformiad. Nid ydynt yn gwybod yn glir ychwaith beth mae'r Comisiwn Tegwch newydd yn ei wneud a sut mae'n cysylltu â threfniadau gwneud penderfyniadau a chraffu'r Cyngor.

38 Nid yw aelodau, swyddogion na'r Cadeirydd Safonau yn teimlo bod rôl y Pwyllgor Archwilio'n glir a bod dealltwriaeth dda ohoni, gan gynnwys sut y dylai gysylltu â threfniadau gwneud penderfyniadau a chraffu. Mae rhai pobl o fewn y Cyngor yn teimlo bod gan y person lleyg a benodwyd i Bwyllgor Archwilio'r Cyngor wrthdaro buddiannau gan ei fod hefyd yn aelod lleyg o bwyllgor archwilio cyngor arall y mae Cyngor Dinas Casnewydd yn cydweithio ag ef. Yn fwy cadarnhaol, caiff penderfyniadau brys eu cyfeirio at y Pwyllgor Archwilio lle caiff swyddogion ac aelodau eu dwyn i gyfrif ynghylch y rhesymau pam y teimlwyd bod yr eitem yn un brys. Mae'r trefniant atebolrwydd hwn i brofi priodoldeb eitemau brys wedi golygu mai nifer fach o eitemau brys a gaiff eu cyflwyno.

39 Er bod digwyddiadau sefydlu a hyfforddi i aelodau wedi'u cynnal, mae presenoldeb yn y digwyddiadau hyn wedi amrywio. Roedd cytundeb cyffredinol ymhlith aelodau a swyddogion y dylid hyrwyddo a gorfodi rhaglen datblygu a dysgu fwy trylwyr. Byddai hyn yn sicrhau bod aelodau a swyddogion yn llwyr ymwybodol o'u rolau

a'u cyfrifoldebau ar wahanol bwyllgorau, y cydberthnasau rhyngddynt ac y gallent ddysgu oddi wrth ymarfer mewn cynghorau eraill. Gellid dysgu gwersi o ddull gweithredu Cadeirydd profiadol a rhagweithiol Pwyllgor Safonau'r Cyngor. Mae'r Pwyllgor Safonau:

- wedi sicrhau bod bron pob cynghorydd wedi mynychu sesiynau hyfforddi perthnasol (yn ymwneud â chodau ymddygiad);
- yn arsylwi amrywiol bwyllgorau'r Cyngor a phwyllgorau cynllunio er mwyn gwerthuso sut mae aelodau'n perfformio yn erbyn y cod ymddygiad a rhoi adborth ar eu perfformiad, ac mae hyn wedi cael effaith sylweddol ar hwyluso ymddygiad da ymhlith aelodau;
- yn gwerthuso ei effeithiolrwydd ei hun drwy arolygon ac archwiliadau.

Mae gan aelodau'r Cabinet gyfrifoldebau a phwerau gwneud penderfyniadau dirprwyedig ond nid yw'n glir sut y cânt eu harfarnu a'u dwyn i gyfrif am eu perfformiad a chyfrifoldebau portffolio

40 Mae rhai aelodau a swyddogion o'r farn nad yw'r cwestiynau ysgrifenedig newydd i'r Arweinydd ac aelodau'r Cabinet yng nghyfarfodydd llawn y Cyngor yn grymuso aelodau'r Cabinet i gymryd cyfrifoldeb am eu rolau, eu penderfyniadau a'u portffolios, nac yn ei gwneud yn bosibl i'w dwyn i gyfrif yn effeithiol, am fod yr atebion i'r cwestiynau yn cael eu paratoi ymlaen llaw, eu darllen yn uchel ac mai dim ond un cwestiwn

ychwanegol a ganiateir. Er y gallai'r drefn newydd fod wedi helpu i roi atebion mwy cynhwysfawr i gwestiynau mewn ffordd fwy tryloyw, teimlwyd y gallai hefyd fod yn tansellio atebolrwydd aelodau'r Cabinet a chyfyngu ar drafodaethau agored yn y Cyngor.

- 41 Nid yw rôl aelodau'r Cabinet o ran craffu yn glir, nid oes dealltwriaeth dda ohoni ac ni chaiff ei chyflawni bob amser, sy'n amharu ar atebolrwydd a thryloywder. Ni chaiff aelodau'r Cabinet eu dwyn i gyfrif yn effeithiol o ran craffu, ond nid yw llawer o aelodau a swyddogion yn deall beth a ddisgwyllir gan aelod o'r Cabinet. Swyddogion sy'n cael eu dwyn i gyfrif fel rheol am gyfrifoldebau aelodau'r Cabinet, sy'n peri dryswch o ran atebolrwydd ac yn pylu'r gwahaniaeth rhwng rôl arwain wleidyddol aelodau'r Cabinet a rôl swyddogion i ddarparu cyngor proffesiynol a rhoi cyfrif am gyflawni gweithredol. Mae aelodau o'r Cabinet hefyd wedi ymddwyn fel pe baent yn aelodau o'r pwyllgor craffu, gan eistedd ymhlith yr aelodau craffu, a gofyn cwestiynau i'r swyddogion ger eu bron. Felly, pan fo aelodau o'r Cabinet yn mynychu sesiynau craffu, mae'r rolau y maent yn eu chwarae yn aml yn amharu ar eu hatebolrwydd ac annibyniaeth y gwaith craffu. Hefyd, ni chaiff atgyfeiriadau gan y Cabinet at y swyddogaeth graffu eu gwneud mewn ffordd glir a thryloyw bob amser ond yn hytrach drwy swyddogion mewn ffordd anffurfiol.
- 42 Er bod y berthynas rhwng aelodau'r Cabinet ac uwch swyddogion yn datblygu, nid oes mesurau diogelu tryloyw ar waith ar gyfer achlysuron lle bo gwrthdaro rhwng cyngor

proffesiynol ac arweinwyr gwleidyddol. Nid yw rhai penderfyniadau i beidio â gwneud penderfyniad wedi cael eu cofnodi'n briodol gan swyddogion na'u hadrodd yn dryloyw, er enghraifft, proses gwneud penderfyniadau'r Cyngor ar gyfer penodi Prif Swyddog Addysg ar y cyd â Chyngor Bwrdeistref Sirol Blaenau Gwent. Newidiodd y model cydweithredu arfaethedig yn sylweddol drwy gydol y broses ond nid adroddwyd ar unrhyw rai o'r penderfyniadau i newid y dull gweithredu ac ni chawsant eu cofnodi'n glir chwaith. Nid ystyriwyd unrhyw un o'r opsiynau'n llawn ac nid adroddwyd arnynt gyda'i gilydd i'r Cabinet fel portffolio cynhwysfawr o opsiynau, i'w alluogi i wneud penderfyniad gwybodus yn seiliedig ar oblygiadau pob opsiwn. Nid oedd y broses hon yn dryloyw ac ni chafodd ei llywodraethu'n dda. Mae penderfyniad i beidio â bwrw ati i wneud penderfyniad yn dal i fod yn benderfyniad ynddo'i hun, ac mae angen i swyddogion ac aelodau'r Cabinet gofnodi hyn mewn ffordd gyson a thryloyw er mwyn diogelu eu hunain a chynnal safonau llywodraethu da.

- 43 Er bod partneriaid yn cael eu cynnwys mewn penderfyniadau a gwaith craffu, mae'n aneglur sut y caiff penderfyniadau a wneir o dan bwerau a ddirprwyir i aelodau sy'n eistedd ar bartneriaethau amrywiol eu cofnodi a'u hadrodd yn ôl drwy brosesau gwneud penderfyniadau'r Cyngor. Ceir aneglurder hefyd ynghylch trefniadau galw i mewn ar gyfer craffu, i sicrhau bod penderfyniadau dirprwyedig yn dryloyw. Mae'r Cyngor wedi cydnabod bod angen adolygu ac atgyfnerthu prosesau gwneud penderfyniadau, llywodraethu a chraffu ar bartneriaethau a chydweithredu.

Gan gydnabod y rhwystredigaeth gynyddol ymhlith aelodau a swyddogion nad yw'r swyddogaeth graffu wedi bod yn gweithio'n effeithiol ac nad yw wedi cael ei chymryd o ddifrif yn ddigonol, mae'r Cyngor yn rhoi trefniadau ar waith i wella'r swyddogaeth graffu

- 44 Mae gan aelodau a swyddogion ddealltwriaeth amrywiol o ran beth yw craffu a beth y gall ei gyflawni. Felly, mae statws, proffil ac effaith y swyddogaeth graffu o fewn y Cyngor wedi cael eu tanseilio ac nid yw'r swyddogaeth hon bob amser wedi cael ei chymryd o ddifrif gan aelodau a swyddogion.
- 45 Nid yw aelodau craffu wedi meddu ar ddealltwriaeth glir o'u rolau na rheolaeth gadarn dros eu rhaglenni gwaith ac nid ydynt wedi ymgymryd â'u rolau mewn ffordd ragweithiol yn aml. Er eu bod yn awyddus i sicrhau mwy o her ar y cam craffu, cynnal adolygiadau mwy amserol o faterion a mabwysiadu agwedd fwy proffesiynol at graffu, ni lwyddwyd i wneud hyn yn ymarferol bob amser. Mae presenoldeb aelodau mewn digwyddiadau hyfforddi a phwyllgorau craffu wedi amrywio, caiff dyddiadau cyfarfodydd craffu eu newid yn aml a chaiff cyfarfodydd ad hoc ychwanegol eu trefnu, ac weithiau bydd aelodau'n hwyr yn cyrraedd cyfarfodydd craffu.
- 46 Mae amlder y cyfarfodydd craffu a drefnir yn y dyddiadur, diffyg cysondeb rhwng portffolios, a'r llwyth gwaith sylweddol wedi amharu ar allu'r swyddogaeth graffu i gyflawni ei rôl yn effeithiol. Nid yw adroddiadau, cofnodion na chymau gweithredu bob amser yn ddigon cynhwysfawr nac ystyrlon i gefnogi gwaith craffu effeithiol a sicrhau y caiff cwestiynau a chymau gweithredu eu cofnodi ac y caiff pobl eu dwyn i gyfrif.
- 47 Nid yw aelodau a swyddogion craffu wedi cael eu grymuso digon gan uwch arweinwyr i chwarae rôl fwy rhagweithiol i wella trefniadau a diwylliant craffu'r Cyngor. Fodd bynnag, mae gan y tîm Cymorth Craffu ddealltwriaeth dda o'i gyfrifoldebau a'r hyn y mae angen ei wella. Mae'r tîm yn awyddus i ysgogi gwelliannau ym maes craffu fel y gall ddarparu gwell cymorth, cyngor a her annibynnol i waith pwyllgorau craffu.
- 48 Mae rhwystredigaeth aelodau a swyddogion wedi arwain at syniadau da a brwdfrydedd cyffredinol i gynnal adolygiad sylfaenol o drefniadau craffu'r Cyngor.
- 49 Mae Adroddiad Craffu Blyneddol mwyaf diweddar y Cyngor yn cynnwys hunanwerthusiad a chymau gwella arfaethedig yn deillio o astudiaeth graffu genedlaethol Swyddfa Archwilio Cymru. Mae'r pwyllgorau craffu yn bwriadu mynd i'r afael â'r camau gwella hyn drwy gyfrwng grŵp gwella craffu.

Argymhellion

A1 Dylai'r Cyngor sicrhau bod aelodau yn cael gwybodaeth gadarn mor gynnar â phosibl i'w galluogi i lywio, gwneud a herio dewisiadau a phenderfyniadau'n effeithiol, a sicrhau y cânt eu cofnodi ac yr adroddir arnynt mewn ffordd dryloyw. Mae hyn yn cynnwys darparu:

- Arfarniadau o opsiynau.
- Goblygiadau'r opsiynau, argymhellion a phenderfyniadau.
- Achosion busnes â chostau llawn cyn rhoi cychwyn ar raglenni mawr i gefnogi newid. Dylai effaith ariannol unrhyw newidiadau sylweddol arfaethedig i wasanaethau gael eu hadlewyrchu'n uniongyrchol mewn cynlluniau ariannol tymor canolig pan fo'r newid yn sicr o ddigwydd neu fel sensitifwydd os nad yw'r newid yn sicr o ddigwydd.

A2 Dylai'r Cyngor ymateb gyda mwyn o frys i'r gwendidau yn ei drefniadau llywodraethu sy'n ategu ei benderfyniadau i gefnogi gwelliant. Byddai hyn yn cynnwys:

- atgyfnerthu trefniadau rhaglennu gwaith pwyllgorau er mwyn sicrhau eu bod yn amserol, yn ystyrlon, yn llawn gwybodaeth, yn dryloyw, yn gytbwys, yn gydlynol a'u bod yn cael eu monitro;
- adolygu a diweddarau cyfansoddiad y Cyngor gan sicrhau bod rolau, cyfrifoldebau ac atebolrwydd yn glir, a bod yr holl aelodau yn deall ac yn cymhwyso eu priodolau mewn perthynas â'i gilydd heb amharu ar annibyniaeth;
- grymuso aelodau i fod yn fwy rhagweithiol ac atebol am eu rolau a'u cyfrifoldebau;
- cryfhau trefniadau gwneud penderfyniadau er mwyn sicrhau tryloywder a mesurau diogelu priodol;
- atgyfnerthu trefniadau craffu er mwyn llywio a herio polisïau, opsiynau, penderfyniadau a chymau gweithredu yn fwy effeithiol, a dwyn aelodau'r Cabinet, swyddogion, partneriaid ac eraill i gyfrif mewn ffordd gadarnach er mwyn gwneud cynnydd a gwelliannau cyflymach;
- cryfhau a mandadu rhaglenni datblygu a dysgu i aelodau a swyddogion yn seiliedig ar asesiadau cymhwysedd er mwyn gwella sgiliau a dealltwriaeth i'w galluogi i gyflawni eu rolau'n fwy effeithiol;
- ymdrin â threfniadau diogelu gwybodaeth a pharhad busnes.

Er y bu gwelliannau mewn rhai meysydd, mae'r Cyngor yn cydnabod nad yw wedi rheoli ei adnoddau'n ddigon da i'w helpu i gyflawni ei welliannau arfaethedig

Erys cynllunio ariannol strategol gwael yn rhwystr i allu'r Cyngor i ystyried, arfarnu a chyflawni'n effeithiol ei opsiynau i wella gwasanaethau

Mae gwariant cyllideb refeniw'r Cyngor wedi gostwng dros y blynyddoedd diwethaf, a disgwylir iddo leihau'n sylweddol o 2013-14 ymlaen

50 Mae cynghorau'n rheoli eu harian o dan amgylchiadau economaidd anodd a hynny ar adeg pan fo'r galw am wasanaethau yn cynyddu. Rhaid rheoli pwysau o ran costau ochr yn ochr â'r pwysau sylweddol sy'n deillio o'r galw am wasanaethau, er enghraifft, plant sy'n derbyn gofal, helpu'r bobl y mae'r dirwasgiad economaidd a diwygiadau lles yn effeithio fwyaf arnynt, a'r effaith a gaiff y boblogaeth sy'n heneiddio ar wasanaethau.

51 Gan ddefnyddio data a gyhoeddwyd gan Lywodraeth Cymru, sy'n seiliedig ar ddatganiadau gan y 22 o gynghorau yng Nghymru, gwelwyd lleihad net o £7.3 miliwn yng nghyllideb refeniw'r Cyngor rhwng 2010-2011 a 2012-13 (gweler [Arddangosyn 1](#) isod).

52 O ran gwariant refeniw gwirioneddol, mae'r Cyngor, fel llawer o gynghorau eraill yng Nghymru, wedi cofnodi cynnydd net mewn gwariant ym mhob blwyddyn ariannol rhwng 2008-09 a 2011-12 (gweler [Arddangosyn 2](#)).

Arddangosyn 1 – Cyllideb refeniw wirioneddol y Cyngor a bennwyd rhwng 2010-11 a 2012-13

2010-11	2011-12	2012-13
£235.1 miliwn	£231.3 miliwn	£227.8 miliwn

Ffynhonnell: Llywodraeth Cymru, cyllidebau refeniw a bennwyd ar ddechrau'r flwyddyn ariannol (nid archwiliwyd y data)

Arddangosyn 2 – Gwariant refeniw net gwirioneddol y Cyngor 2008-09 i 2011-12

2008-09	2009-10	2010-11	2011-12
£225.7 miliwn	£228.2 miliwn	£230.8 miliwn	£241.8 miliwn

Ffynhonnell: Llywodraeth Cymru, alldro refeniw (nid archwiliwyd y data)

Mae lefel y cronfeydd wrth gefn y gellir eu defnyddio yng Nghronfa Gyffredinol y Cyngor wedi aros yn weddol sefydlog

53 Cronfeydd wrth gefn y gellir eu defnyddio yw symiau o arian a gaiff eu cronni gan gynghorau i'w helpu i reoli'r mathau canlynol o gostau yn y dyfodol: costau rhagweladwy neu gostau a gynlluniwyd, fel costau prynu asedau neu ddileu swyddi (cronfeydd 'a glustnodwyd'); neu gostau annisgwyl, fel cynnydd yn y galw am wasanaethau neu lefelau is o incwm (cronfeydd 'cyffredinol'). Gall cynghorau ddefnyddio cronfeydd wrth gefn i'w helpu i fantoli eu cyllidebau pan nad yw cynlluniau arbed yn cyflawni'r canlyniadau disgwyliedig neu pan fo incwm yn is na'r disgwyl. Gallai cynghorau hefyd gynyddu cronfeydd wrth gefn os yw lefelau incwm yn uwch na'r disgwyl neu os yw gwariant yn is na'r hyn a ragwelwyd. Gall cronfeydd wrth gefn y gellir eu defnyddio o Gronfa Gyffredinol y Cyngor gael eu defnyddio i ariannu gwariant yn y dyfodol.

54 Fel arfer, nid ystyrir bod defnyddio cronfeydd wrth gefn i ariannu gwariant rheolaidd yn strategaeth hirdymor synhwyrol. Mae lefelau synhwyrol o gronfeydd wrth gefn yn elfen hollbwysig o sefydlogrwydd ariannol. Canfuwyd bod lefel y Cyngor o gronfeydd wrth gefn y gellir eu defnyddio wedi aros yn weddol sefydlog rhwng 2009-10 a 2011-12 (gweler [Arddangosyn 3](#)).

Mae'r Cyngor yn gwario llawer mwy ar staff asiantaeth na chyfartaledd Cymru

55 Wrth i gynghorau geisio ymdopi â llai o adnoddau a sicrhau bod ganddynt niferoedd staffio priodol i ateb galw gweithredol, mae defnyddio staff dros dro neu staff asiantaeth³ wedi dod yn ffordd o sicrhau y gallant reoli galw byrdymor. Yn ôl y ffigurau diweddaraf gan Gydffederasiwn Rhyngwladol yr Asiantaethau Cyflogaeth Preifat (CIETT), y DU sydd â'r nifer fwyaf o weithwyr dros dro yn Ewrop - mae mwy na 1.3 miliwn o staff dros dro yn gweithio yn y DU, sy'n cyfateb i bump y cant o weithlu'r DU.

Arddangosyn 3 – Cronfeydd wrth gefn Cronfa Gyffredinol y Cyngor 2009-10 i 2011-12

2009-10	2010-11	2011-12
£4,990,000	£5,010,000	£5,000,000

Ffynhonnell: Meincodi Cymru

³ Caiff gweithwyr asiantaeth eu 'cyflogi' gan asiantaeth sy'n dod o hyd i swyddi iddynt. Mae'r Cyngor sy'n defnyddio'r gweithiwr yn talu ffi i'r asiantaeth ac mae'r asiantaeth yn talu cyflog y cyflogai.

56 Mae'r defnydd o staff asiantaeth mewn cynghorau bellach yn nodwedd barhaol ar wasanaethau ac, i lawer o sefydliadau, mae wedi dod yn hollbwysig er mwyn cynnal gwasanaethau. Gellir defnyddio staff asiantaeth yn gyflym i ymdopi â galw annisgwyl, absenoldeb oherwydd salwch, gwyliau ac absenoldeb mamolaeth a gallant ddarparu cymorth ychwanegol yn ystod cyfnodau 'brig' tymhorol fel diwedd y flwyddyn ariannol. Gallant hefyd fod yn fwy costus ac nid ydynt yn ateb tymor canolig na hirdymor cynaliadwy o gymharu â chyflogeion parhaol. Yn wir, efallai bod y defnydd cynyddol o staff asiantaeth yn

deillio hefyd o bwysau cynyddol mewn gwasanaethau lle mae toriadau wedi'u gwneud i'r gweithlu parhaol a lle caiff staff asiantaeth eu defnyddio i lenwi'r bwch yn y gweithlu parhaol a diwallu'r angen i barhau i ddarparu gwasanaethau statudol. Yn y sefyllfaoedd hyn, gall defnydd cynyddol o staff asiantaeth fod yn arwydd bod gwasanaethau o dan bwysau.

57 Yn ystod y ddwy flynedd ddiwethaf, mae gwariant y Cyngor ar staff asiantaeth wedi lleihau ond mae'n dal yn llawer uwch na chyfartaledd Cymru (gweler [Arddangosyn 4](#)).

Arddangosyn 4 – Cost staff asiantaeth rhwng 2009-10 a 2011-12

Cyngor	Cost staff asiantaeth (2010-11)	Staff asiantaeth fel % o gyfanswm y bil cyflogau (2010-11)	Cost staff asiantaeth (2011-12)	Staff asiantaeth fel % o gyfanswm y bil cyflogau (2011-12)
Casnewydd	£4.8 miliwn	2.88%	£4 miliwn	2.56%
Cymru (llywodraeth leol)	£58.1 miliwn	1.7%	£56.8 miliwn	1.59%

Ffynhonnell: Meincnodi Cymru

Mae gwendidau yng nghapasiti rheoli ariannol y Cyngor, ei drefniadau i ddilysu arbedion a mesur gwerth am arian a sut mae'n llunio cynlluniau ariannol ar gyfer y dyfodol yn parhau i danseilio ei allu i gyflawni gwelliannau a chanlyniadau arfaethedig

- 58 Yng nghyd-destun pwysau ariannol bydeang cynyddol, mae'r Cyngor wedi rheoli ei gyllidebau ar y cyfan dros y blynyddoedd diwethaf gan ymgymryd â rhaglen newid ar yr un pryd sydd wedi nodi arbedion ariannol sylweddol.
- 59 Dros y blynyddoedd diwethaf, mae'r Cyngor wedi cynnal balans ei gronfa gyffredinol gan fantoli'r gyllideb bob blwyddyn. Llwyddodd i wneud hyn er gwaetha'r pwysau ariannol heriol.
- 60 Fodd bynnag, cododd ein hadolygiad o raglen drawsnewid y Cyngor, a gynhaliwyd ym mis Chwefror 2013, bryderon ynghylch p'un a ddefnyddiwyd y rhaglen drawsnewid yn effeithiol i lywio gwelliannau a monitro effaith unrhyw arbedion cost ar y gwasanaethau a ddarperir a'u perfformiad, a'r effaith ar ddefnyddwyr y gwasanaethau hynny. Hyd yma, mae'r rhaglen wedi canolbwyntio ar gostau ac nid ar gost-effeithiolrwydd na pha un a lwyddwyd i sicrhau gwerth am arian. Mae angen atgyfnerthu trefniadau dysgu ar ôl prosiectau ac adolygu'r effaith a gaiff prosiectau ar wasanaethau.
- 61 Mae gennym bryderon hefyd am y ffordd y caiff rhywfaint o'r wybodaeth am arbedion ei hadrodd a'i monitro am dryloywder a chysondeb, yn ogystal â'r prosesau sydd ar waith i sicrhau y gellir parhau i gyflawni'r arbedion a nodwyd. Yn benodol, ni fu'n bosibl dilysu'r dystiolaeth ategol a oedd yn honni i'r rhaglen gyflawni £20 miliwn o arbedion. Ni fu gan y Cyngor ddull cyson o gyfrifo arbedion ac adrodd arnynt dros amser ac mae hyn, ynghyd â bylchau yn y wybodaeth sydd ar gael, wedi ei gwneud yn anodd olrhain cynnydd a chyfansymiau dros amser. Rydym hefyd wedi tynnu sylw at y ffaith bod angen i'r wybodaeth a ddarperir am arbedion fod yn gryfach ac yn fwy tryloyw. Mae hyn yn arbennig o berthnasol os caiff y costau sy'n gysylltiedig â chyflawni'r arbedion eu hystyried oherwydd mae'r gost o gynnal yr adolygiadau, costau cysylltiedig eraill ac arian ysgogi o gronfa Buddsoddi i Arbed y Cyngor (£7.6 miliwn yn 2011-12 a 2012-13) yn sylweddol. Dywedodd y Cyngor wrthym ei fod wedi cyflwyno trefniadau newydd i fonitro cyllidebau yn ddiweddar sy'n ceisio mynd i'r afael â'r materion hyn.
- 62 Ar gyfer 2013-14, mae'r Cyngor wedi paratoi cyllideb fantoledig yn ogystal â sicrhau buddsoddiad sylweddol i ymdrin â phwysau ariannol ym maes Gwasanaethau Cymdeithasol a gwasanaethau allweddol eraill. Fodd bynnag, mae risgiau sylweddol i allu'r Cyngor i lynu at y gyllideb fantoledig hon oherwydd pwysau costau parhaus a thybiaethau a wnaed am lefel yr arbedion ariannol a gyflawnir.
- 63 Mae'r Cyngor wedi gwella'r prosesau ar gyfer llunio adroddiadau ariannol a chynhyrchu'r cyfrifon blynyddol a'r papurau gwaith ategol. Hefyd, mae'r Pwyllgor Archwilio wrthi'n darparu mwy o gymorth a her mewn perthynas â'r prosesau ariannol a ddatblygwyd.

- 64 Mae'r Cyngor yn cydnabod bod nifer o wendidau sylweddol o hyd o fewn ei drefniadau cynllunio ariannol strategol. Mae wedi dechrau mynd i'r afael â'r gwendidau hyn i'w alluogi i reoli ei adnoddau'n briodol yn unol â'r cynlluniau y mae'n eu datblygu. Mae angen gwella prosesau rheoli ariannol yn gyffredinol, ond yn arbennig felly mewn rhai gwasanaethau allweddol fel Gwasanaethau Cymdeithasol, ac mae risgiau i allu'r Cyngor i gyflawni'r Cynllun Ariannol Tymor Canolig oni bai bod cynlluniau gwariant a chynigion i gyflawni arbedion ariannol yn cael eu monitro a'u herio mewn ffordd gadarnach.
- 65 Mae'r Cyngor wedi datblygu Cynllun Ariannol Tymor Canolig newydd â chyfnod cynllunio hwy, sy'n fanylach na chynlluniau blaenorol. Mae'r cynllun hefyd yn pennu targedau clir ar gyfer arbedion. Mae hwn yn gam ymlaen i gefnogi'r broses gynllunio strategol ac mae hefyd yn helpu i roi sylfaen i'r Cyngor reoli heriau ariannol yn well yn y dyfodol. Fodd bynnag, nid yw'r cynllun yn rhoi ystyriaeth gynhwysfawr i ddemograffeg, amcanestyniadau, blaenoriaethau gwella y cytunwyd arnynt na ffyrdd o reoli risgiau sy'n gysylltiedig â chofrestrau risg y Cyngor. Mae'r Cyngor wedi nodi bod angen iddo ddod o hyd i £20 miliwn o arbedion dros y pum mlynedd nesaf ac mae wrthi'n datblygu cynlluniau i lenwi'r diffyg ariannol sylweddol hwn. Er bod y Cyngor wedi neilltuo adnoddau ychwanegol i'w helpu i gyflawni ei raglen effeithlonrwydd, bydd angen iddo fonitro perfformiad i sicrhau bod digon o gapasiti ar gael o hyd i gynnal momentwm er mwyn cyflawni'r rhaglen ar amser, codi proffil y rhaglen, a sicrhau bod mwy o ymgysylltiad ar draws y Cyngor.
- 66 Mae angen codi proffil yr adran gyllid ganolog o fewn y Cyngor fel y gall gael mwy o ddylanwad ar lefel gorfforaethol a bod yn fwy rhagweithiol o ran dwyn rheolwyr gwasanaethau i gyfrif am gyflawni arbedion a gorwario'r gyllideb. Mae angen mwy o ffocws strategol i sicrhau bod cynlluniau yn y dyfodol yn cael eu datblygu a'u herio yn well a phan fyddant ar waith, y cânt eu monitro a'u dwyn i gyfrif yn effeithiol.
- 67 Mae gan rai adrannau o'r Cyngor well trefniadau rheoli ariannol nag eraill ond nid oes unrhyw gysondeb corfforaethol o ran sut y caiff arian ei reoli ar draws y Cyngor. Yn benodol, nid oes gan swyddogion cyllid ddigon o statws mewn rhai meysydd allweddol i'w galluogi i herio cynlluniau gwariant, amcanestyniadau a threfniadau atebolrwydd mewn ffordd gadarn a phriodol. Yn ogystal, mae sgiliau rheoli ariannol o fewn adrannau yn amrywio hefyd ac mae atebolrwydd cyllidebol yn aneglur ymhlith rhai rheolwyr gwasanaethau. Mae hyn, ynghyd â phryderon am gapasiti rheoli mewn rhai meysydd, yn rhwystro'r Cyngor rhag rheoli ei arian yn effeithiol ac yn cynyddu'n sylweddol y risg na chaiff unrhyw feysydd sy'n dechrau gorwario (neu lle ceir diffygion yn erbyn cyflawni'r cynlluniau arbed) eu trin yn ddigon cyflym i'w cadw dan reolaeth.
- 68 Nid yw'r gydberthynas rhwng swyddogaeth gyllid ganolog y Cyngor a chyfrifwyr mewn adrannau gwasanaeth bob amser yn glir, sy'n gallu gwneud i rai chyfrifwyr adrannol deimlo eu bod wedi'u hynysu neu nad ydynt yn cael digon o gymorth. Mae'r gydberthynas hon yn arbennig o bwysig er mwyn sicrhau y caiff gorwariant ar y gyllideb

ei fonitro'n briodol a sicrhau bod y cynlluniau arbed a nodir yn y Cynllun Ariannol Tymor Canolig yn cael eu cyflawni ar amser heb amharu ar y gwasanaethau a ddarperir. Mae perygl go iawn o 'ddatgysylltiad' rhwng cynlluniau arbed uchelgeisiol y Cyngor a'i allu i'w cyflawni'n effeithiol ac yn amserol.

- 69 Er bod y Cyngor wedi cyflawni arbedion ariannol, mae cryn dipyn o le i'w cyflawni mewn ffordd fwy tryloyw a sicrhau y cânt eu cyflawni yn unol â'r amserlen y cytunwyd arni. Yn benodol, mae perygl na fydd y cynlluniau arbed a ddatblygwyd ar gyfer y flwyddyn gyfredol yn cyflawni'r arbedion disgwylidig i gyd am fod y cynlluniau wedi dechrau'n hwyr, am nad ydynt wedi'u datblygu'n ddigonol neu am nad oes digon o berchenogaeth drostynt ar lefel strategol i'w galluogi i symud ymlaen yn gyflym. Mae'r Cyngor yn rhoi trefniadau ar waith i sicrhau bod ganddo reolaeth gorfforaethol gadarnach dros ei sefyllfa ariannol a bod cydnabyddiaeth ehangach ymhlith aelodau

a swyddogion y bydd angen gwneud dewisiadau a phenderfyniadau anodd er mwyn cyflawni newid o'r maint sydd ei angen.

- 70 Gwnaethom archwilio trefniadau caffael y Cyngor ac ystyried a oeddent wedi'u datblygu'n ddigonol i gefnogi'r agenda gwella ac a oeddent yn diwallu anghenion y Cyngor. Yn gyffredinol, mae hwn yn faes sydd wedi datblygu'n sylweddol yn sgil cynnydd yn y defnydd o brosesau awtomataidd a chontractau ar gyfer Cymru gyfan a chontractau caffael ar y cyd. Rhoddwyd rhaglen adolygu contractau ac ail-dendro ar waith hefyd a ganolbwyntiodd ar sicrhau gwerth am arian. Fodd bynnag, gwnaethom nodi rhai pryderon am ymatebolrwydd y broses archebu, y ffaith bod yn rhaid i rai archebion gwerth isel fynd drwy broses fanwl o hyd a chanfyddiad bod dal i fod rhai hen gontractau y mae angen eu hadolygu.

Argymhelliad

- A3** Mae angen i'r Cyngor fynd i'r afael yn gyflym â gwendidau yn ei drefniadau cynllunio a rheoli ariannol strategol er mwyn sicrhau y gall gyflawni ei welliannau arfaethedig. Wrth wneud hynny, mae angen i'r Cyngor:
- gryfhau trefniadau cynllunio ariannol tymor canolig gan roi ystyriaeth lawnach i ddemograffeg, amcanestyniadau a blaenoriaethau yn ogystal â rheoli risgiau sy'n gysylltiedig â'r gofrestr (cofrestrau) risg;
 - mae angen monitro arbedion ariannol ac adrodd arnynt yn fwy effeithiol ar lefel gorfforaethol, yn ogystal â'r buddsoddiadau a wneir i wella/cynnal gwasanaethau;
 - cryfhau statws rheolaeth ariannol ar lefel strategol a sicrhau bod y cyfrifoldeb am hynny yn gyson ag amcanion ac atebolrwydd corfforaethol;
 - sicrhau y darperir digon o her er mwyn sicrhau y caiff cynlluniau arbed/buddsoddi eu cyflawni ac y caiff unrhyw orwariant ar y gyllideb ei nodi a'i drin drwy ymyriadau cynnar.

Mae trefniadau anghyson sydd heb eu datblygu'n ddigonol, a diffyg capasiti a gallu mewn meysydd allweddol i reoli a defnyddio'r gweithlu, yn atal y Cyngor rhag cynllunio a chyflawni gwelliannau'n effeithiol

- 71 Mae nifer y staff Cyfwerth ag Amser Llawn (CALI) o fewn y Cyngor wedi gostwng mwy na chwech y cant rhwng 2009-10 a 2011-2012 (gweler [Arddangosyn 5](#)).
- 72 Ers dechrau 2012, profodd y Cyngor gyfnod o ansefydlogrwydd o fewn yr uwch dîm rheoli wrth i staff gael eu penodi dros dro neu orfod camu i fyny i nifer o swyddi uwch reolwyr. Ymddiswyddodd y Cyfarwyddwr Rheoli blaenorol ym mis Hydref 2012, dechreuodd y Prif Weithredwr newydd ei swydd ym mis Ionawr 2013, ac ymddeolodd Cyfarwyddwr Strategol - Pobl y Cyngor ym mis Mai 2013.

- 73 Mae diffyg capasiti a gallu mewn meysydd gwasanaeth allweddol yn parhau i olygu bod perygl na all y Cyngor wneud y newidiadau angenrheidiol i gyflawni gwelliannau. Nid yw'r sefydliad yn cynllunio'r gweithlu yn effeithiol a dim ond newydd ddechrau cysylltu'r gwaith hwnnw â'r Cynllun Ariannol Tymor Canolig sy'n datblygu a'r newidiadau sydd eu hangen i ddarparu gwasanaethau yn y dyfodol mae'r Cyngor. Mae gwaith i gynllunio'r gweithlu a chynllunio ar gyfer olyniaeth yn ymatebol, ac mae hyn wedi golygu bod gan y rhan fwyaf o adrannau broblemau mawr o ran swyddi gwag, a staff yn cael eu penodi dros dro neu'n gorfod camu i fyny i swyddi uwch.
- 74 Mae swyddi gwag ar gyfer penaethiaid gwasanaeth o fewn yr adrannau Pobl a Lle, y mae'r Cyngor yn aml yn cael trafferth recriwtio staff iddynt. Mae'r Cyngor yn aml yn dibynnu ar atebion dros dro neu ewyllys da ei staff i lenwi unrhyw fylchau mewn capasiti. Mae'r Cyngor yn rhannu'r Prif Swyddog Addysg â Chyngor Bwrdeistref Sirol Blaenau Gwent, ac mae nifer o swyddi uwch reoli eraill yn wag neu ar fin dod yn wag. Mae swydd y Cyfarwyddwr Strategol - Pobl wedi cael ei llenwi gan

Arddangosyn 5 – Staff cyfwerth ag amser llawn a gyflogwyd gan y Cyngor 2009-10 i 2011-12

2009-10 (CALI)	2010-11 (CALI)	2011-12 (CALI)
5,437	5,356	5,094

Ffynhonnell: Meincodi Cymru

- ymgeisydd mewnol ar secondiad dros dro o 12 mis ac, os caiff yr ymgeisydd adolygiad perfformiad boddhaol, mae'r Cyngor yn bwriadu ei benodi i'r swydd yn barhaol. O ganlyniad uniongyrchol i'w fethiant i recriwtio aelod mewnol o staff i swydd y Pennaeth Gwasanaethau Plant, mae'r Cyngor bellach wedi sicrhau capasiti ychwanegol drwy drefniant â Barnardos. Mae'r Cyngor wedi llenwi swydd wag y Pennaeth Adfywio dros dro tra'i fod yn adolygu ei strategaeth adfywio a Newport Unlimited.
- 75 Mae gan y Cyngor Banel Penodiadau ond mae angen cadarnhau ac atgyfnerthu ei gylch gorchwyl a'i ddull o gofnodi penderfyniadau ac adrodd arnynt. Mae'r Cyngor wedi gorfod dibynnu mwy ar benodiadau allanol a phenodiadau dros dro i gael gafael ar rai o'r sgiliau nad oes ganddo ddigon ohonynt ar hyn o bryd. Er bod y Panel Penodiadau wedi bod yn hyderus yng nghadernid ei benderfyniadau, teimlai rhai rheolwyr nad oeddent bob amser yn glir.
- 76 Mae diffyg sgiliau sylfaenol sylweddol mewn llawer o wasanaethau, er enghraifft, meysydd fel rheoli pobl, rheoli perfformiad a chynllunio ariannol. O ran y Gwasanaethau Cymdeithasol, mae modelu ariannol gwael wedi arwain at ddealltwriaeth wael o rai penderfyniadau ynglŷn â'r gweithlu a'u goblygiadau. Mae angen gwneud mwy o waith i ddatblygu sgiliau sylfaenol staff, sy'n angenrheidiol er mwyn cefnogi gwasanaethau cynaliadwy, cost-efeithiol a gwell.
- 77 Ni chaiff rhai agweddau sylfaenol ar brosesau rheoli pobl eu cymhwyso'n gyson, fel awdurdodi absenoldeb a chwblhau cyfweiliadau 'dychwelyd i'r gwaith' amserol. Ar hyn o bryd, ar gyfartaledd, dim ond 84 y cant o gyfweiliadau 'dychwelyd i'r gwaith' a gaiff eu cwblhau, sy'n llawer is na'r hyn a ddisgwylir gan y Cyngor. Mae amrywiaethau o fewn y flwyddyn o ran nifer y cyfweiliadau 'dychwelyd i'r gwaith' a gwblheir, a gwelir rhai lefelau yn gostwng mor isel â 68 y cant. Er mai pwysau gwyliau tymhorol a gafodd y bai am y perfformiad hwn, mae'n awgrymu nad yw'r trefniadau'n gadarn ac nad ydynt wedi'u sefydlu'n dda. Mae angen i'r Cyngor bennu amcanion ar gyfer rheolwyr i sicrhau y caiff cyfweiliadau 'dychwelyd i'r gwaith' eu cynnal ac y caiff absenoldebau eu rheoli'n gadarn.
- 78 Ar nodyn mwy cadarnhaol, dengys dadansoddiadau cynnar fod absenoldeb oherwydd salwch yn cael ei reoli'n well gyda lefelau absenoldeb cyffredinol yn gostwng o 10.4 diwrnod⁴ yn 2011-12 i 8.19 diwrnod yn 2012-13. Ceir enghreifftiau o hyd o lefelau salwch uchel gyda lefelau o fwy na 10 diwrnod mewn rhai gwasanaethau. Er ei bod yn galonogol gweld y gyfradd absenoldeb oherwydd salwch gyffredinol yn gwella, gyda phrosesau gwell i reoli salwch hirdymor a lefelau cymharol isel o salwch byrdymor, mae angen gwneud mwy o waith o hyd yn y gwasanaethau lle na welir gwelliant sylweddol.

4 Ffynhonnell: Meincnodi Cymru

- 79 Nid oes rhaglen ddatblygu strwythuredig i reolwyr. Gan gydnabod rhai o'r problemau capasiti sy'n bodoli, mae gan y Cyngor raglen rheoli ar gyfer 'Arweinwyr y Dyfodol', ond mae lleoedd ar y rhaglen hon yn brin.
- 80 Ar hyn o bryd, mae'r Prif Weithredwr wrthi'n gwerthuso capasiti a gallu rheoli'r penaethiaid gwasanaeth drwy'r broses arfarnu 360° newydd a gyflwynwyd yn ddiweddar. Caiff yr arfarniad adborth 360° ei gynnal gan ymgynghorwyr allanol a'i ddiben yw gwerthuso ac asesu capasiti a gallu rheoli'r penaethiaid gwasanaeth. Mae'r drefn newydd hon yn darparu adborth gwerthfawr ar gryfderau a gwendidau'r unigolion ac mae adnoddau datblygu yn cael eu trefnu ar gyfer rhai unigolion. Hefyd, mae adnodd datblygu grŵp ar gael ar gyfer penaethiaid gwasanaeth a chyfarwyddwyr sy'n helpu i adeiladu tîm.
- 81 Er bod gan y Cyngor broses i arfarnu perfformiad ei staff, dim ond 73 y cant o arfarniadau a gynhaliwyd yn ystod 2012-13 yn ôl cofnodion. Ni chaiff effeithiolrwydd arfarniadau perfformiad ei ddadansoddi'n fanwl ac mae ein gwaith yn awgrymu nad yw staff a rheolwyr yn eu cymryd o ddifrif nac yn rhoi digon o flaenoriaeth iddynt. Er bod rhywfaint o hyfforddiant ar gael i reolwyr ar reoli perfformiad staff, mae angen gwneud mwy o waith yn y maes hwn i wella capasiti a gallu rheolwyr fel bod yr holl staff yn cael arfarniadau amserol ac ystyrllon. Yn fwy cyffredinol, er bod fframwaith hyfforddi staff ar gael, nid oes unrhyw gysylltiad rhyngddo â chynlluniau datblygu personol. Mae'r datgysylltiad hwn, a'r ffaith nad oes trefniadau cadarn ar waith i werthuso'r hyn
- a ddysgir, yn golygu na chaiff gweithlu'r Cyngor ei reoli na'i ddatblygu'n dda. Mae angen i'r Cyngor fynd ati ar fyrder i lunio strategaeth recriwtio a chadw staff sy'n llawer cliriach ac a gaiff ei chyfathrebu'n well, sy'n gysylltiedig â datblygu'r gweithlu, rheoli talent, datblygiad personol a hyfforddiant.
- 82 Mae rhai gwendidau sylfaenol yn null y Cyngor o ddatblygu a chyflawni ei Gynllun Gwella Gwasanaethau - Trawsnewid a Phobl 2013-14. Er bod y cynllun gwella gwasanaethau yn nodi'r prif faterion Adnoddau Dynol y dylid eu trin a bod fframwaith cymhwysedd ar waith, ni chaiff ei ategu gan archwiliad datblygedig o sgiliau. Mae'r Cyngor yn cydnabod bod yn rhaid iddo fod yn llawer mwy rhagweithiol o ran materion y gweithlu ond mae'n aneglur sut y bydd yn gwneud hyn ac erbyn pryd. Heb reoli ei bobl mewn ffordd integredig, ni all y Cyngor ddatblygu ei weithlu'n effeithiol i gyflawni amcanion y sefydliad yn y dyfodol. Er bod y Cyngor yn cydnabod bod gwendidau yn ei swyddogaeth Datblygu Sefydliadol, mae hon wedi bod yn broblem hirsefydledig ac mae'r Cyngor wrthi'n ystyried opsiynau ar gyfer cyflawni'r swyddogaeth hon. Er mwyn i'r Cyngor gyflawni amcanion ei strategaeth 'Gwella Bywydau Pobl' 2013-2017, mae angen iddo fynd ati gyda mwy o frys i weithredu'r cynlluniau sydd ganddo i ddatblygu'r sefydliad mewn ffordd fwy effeithiol a chynaliadwy.

- 83 Newidiodd y Cyngor ei ddull o reoli hawliadau am gyflog cyfartal yn ddiweddar fel ei fod yn gyson â'r dull a fabwysiadwyd gan y rhan fwyaf o'r cynghorau eraill. Mae proses glir bellach ar waith ac mae'r Cyngor yn bwriadu cwblhau'r hawliadau sy'n weddill ganddo erbyn mis Medi 2013. Mae'r Cyngor wedi dechrau gweithio ar ei brosiect 'Total Reward'⁵, ac mae system gyflog a graddio newydd yn cael ei pharatoi. Fel rhan o hyn, mae'r cynllun gwerthuso swyddi yn cael ei adolygu a bwriedir cyflwyno'r system gyflog a graddio newydd erbyn mis Tachwedd 2014.

Argymhelliad

- A4** Dylai'r Cyngor fynd i'r afael â gwendidau yn ei drefniadau rheoli pobl gyda mwy o frys er mwyn ymdrin â gwendidau hirdymor fel y gall sicrhau bod ganddo'r capasiti a'r gallu sydd eu hangen i newid a gwella. Wrth wneud hynny, dylai:
- sicrhau bod y broses arfarnu 360° yn cael ei hintegreiddio'n llawn yn ei drefniadau i reoli perfformiad a datblygiad staff;
 - sefydlu cynllun gweithlu ac olyniaeth integredig i gefnogi a datblygu gweithlu'r Cyngor nawr ac yn y dyfodol er mwyn diwallu anghenion y sefydliad;
 - mynd i'r afael â'i ddiffygion hirsefydledig o ran datblygu'r sefydliad;
 - ymdrin â chapasiti a gallu rheolwyr i reoli, a hynny o ran eu sgiliau rheoli craidd sylfaenol a'u gallu i reoli perfformiad eu staff;
 - llunio strategaeth recriwtio a chadw staff sy'n llawer cliriach ac a gaiff ei chyfathrebu'n well, sy'n gysylltiedig â datblygu'r gweithlu, rheoli talent, datblygiad personol a hyfforddiant;
 - parhau i wella dulliau rheoli lefelau salwch, gan ganolbwyntio ar y meysydd lle bu'r gwelliant lleiaf.

5 Ym mis Hydref 2011, sefydlodd y Cyngor dîm prosiect Total Reward i adolygu ei sefyllfa o ran cyflog cyfartal, cyflog a graddau a buddiannau hyblyg gyda'r nod o ddatblygu a gweithredu dull mwy modern o wobrwyo a chydabod ei staff. Mae'r prif ffrydiau gwaith yn cynnwys ymestyn opsiynau buddiannau hyblyg, cynnal adolygiad cynhwysfawr o gyflogau a graddau a sefydlu diwylliant gwobrwyo newydd. Roedd rhan o'r cylch gorchwyl yn cynnwys cydweithio ag undebau llafur i gynllunio a chyflwyno Cynllun Gwerthuso Swyddi newydd y Cyngor.

Mae'r Cyngor yn rheoli ei dir a'i adeiladau'n well ond byddai defnydd gwell o ddata a gwaith craffu mwy trylwyr yn ei helpu i wella ymhellach

84 Mae'r broses rheoli asedau eiddo strategol yn cysoni strategaethau asedau eiddo a busnes, gan sicrhau y manteisir i'r eithaf ar asedau eiddo sefydliad mewn ffordd sy'n cefnogi ei nodau a'i amcanion busnes allweddol orau. Prif ddiben prosesau rheoli asedau strategol effeithiol yw sicrhau bod y safleoedd cywir yn cael eu darparu yn unol ag anghenion busnes. Mae hyn yn cynnwys cysoni cynlluniau asedau eiddo â blaenoriaethau corfforaethol a chynlluniau ariannol tymor canolig. Bydd rheoli asedau cyhoeddus yn effeithiol yn sicrhau gwerth am arian, yn gwella gwasanaethau cyhoeddus, ac yn sicrhau canlyniadau economaidd, amgylcheddol a chymdeithasol ehangach i gymunedau lleol. I'r gwrthwyneb, mae prosesau rheoli asedau gwael yn cynnig gwerth gwael am arian ac yn rhwystro i drawsnewid gwasanaethau cyhoeddus a chyflawni effeithlonrwydd.

85 Dros y blynyddoedd diwethaf, mae'r Cyngor wedi cael trafferth cynllunio ei brosesau rheoli asedau. Tynnodd ein hadroddiad ym mis Gorffennaf 2012 sylw at wendidau mawr mewn gwasanaethau ar y pryd a gwnaed cynigion mewn perthynas â'r canlynol:

- yr angen am arweinyddiaeth gorfforaethol wrth gynllunio prosesau rheoli asedau;
- mabwysiadu strategaeth rheoli asedau gydlynol;

- gwella prosesau cynllunio busnes a rheoli perfformiad ar gyfer Gwasanaethau Eiddo;
- rheoli gwybodaeth a defnyddio data yn well;
- sicrhau gwell gwerth am arian wrth ddarparu gwasanaethau.

86 Ers mis Gorffennaf 2012, mae'r Cyngor wedi gwneud cynnydd wrth fynd i'r afael â'r gwendidau hyn ac mae'n datblygu ei ddull o reoli tir ac adeiladau er mwyn helpu i wella gwasanaethau i ddinasyddion. Ym mis Chwefror 2013, mabwysiadodd y Cyngor Strategaeth Rheoli Asedau Gorfforaethol a chynllun gweithredu newydd. Datblygwyd y Strategaeth Rheoli Asedau yn dilyn gwaith ymgysylltu a her gan y pwyllgor craffu perthnasol ac ystyriodd y Cabinet ddrafftiau cynnar ohoni cyn iddi gael ei chymeradwyo'n ffurfiol. Mae'r Strategaeth Rheoli Asedau yn canolbwyntio ar saith blaenoriaeth ar gyfer rheoli asedau'n well a chaiff ei hategu gan gynllun gweithredu manwl.

87 Mae'r Cyngor hefyd wedi ailgyflwyno ei Grŵp Rheoli Asedau Strategol ac mae gwaith yn mynd rhagddo i adolygu ei holl asedau er mwyn nodi eu hanghenion a'r defnydd a wneir ohonynt yn y dyfodol. Dim ond penaethiaid gwasanaeth sy'n perthyn i'r grŵp hwn, ac maent yn canolbwyntio ar gytuno ar y defnydd a wneir o asedau yn y dyfodol o safbwynt corfforaethol yn hytrach na safbwynt gwasanaethau. Mae'r Grŵp Rheoli Asedau wrthi'n cwblhau adolygiad fesul ward o dir ac adeiladau'r Cyngor. Ar ôl ei gwblhau, bydd gan y Cyngor ddealltwriaeth well o'i anghenion tebygol yn y dyfodol o ran tir ac adeiladau.

- 88 Mae gan y Cyngor raglen cynnal a chadw wedi'i chynllunio gwerth £1 filiwn o arian cyfalaf ar gyfer 2013-14. Mae ganddo hefyd gyllideb o £0.9 miliwn ar gyfer atgyweiriadau ymatebol, sydd wedi'i chanoli ac a gaiff ei rheoli bellach fel rhaglen waith gorfforaethol, sy'n galluogi'r Cyngor i sicrhau bod ei wariant yn cael yr effaith fwyaf bosibl. O 2014-15 ymlaen, mae'r Cyngor yn bwriadu buddsoddi £1.5 miliwn y flwyddyn mewn gwella a chynnal a chadw eiddo. Caiff buddsoddiadau eu blaenoriaethu ar sail data presennol, sef gwybodaeth o archwiliadau statudol ac arolygon yn bennaf. Caiff penderfyniadau ar yr eiddo i'w wella eu gwneud dan gyfarwyddyd y Grŵp Rheoli Asedau Strategol. Mae'r lefelau gwariant presennol ar atgyweirio a gwella adeiladau yn dal i fod yn llawer is na'r hyn sydd ei angen ac, oherwydd gwendidau mewn data, nid oes gan y Cyngor strategaeth gyfalaf hirdymor ar gyfer ei holl asedau o hyd.
- 89 Ar gyfer 2013-14, y brif flaenoriaeth i'r Cyngor o ran rheoli asedau yw sefydlu llinell sylfaen gadarn a fydd o gymorth wrth arfarnu opsiynau a gwneud penderfyniadau ar y ffordd orau o ddefnyddio tir ac adeiladau. Byddai llinell sylfaen o asedau hefyd yn galluogi'r Cyngor i farnu'n gytbwys pa un a yw ei berfformiad o ran rheoli asedau yn gwella mewn gwirionedd. Mae'r maes hwn yn cael ei ddatblygu o hyd ac mae llawer o waith ar ôl i'w gwneud o hyd.
- 90 Mae'n gadarnhaol gweld bod y Cyngor yn cyflwyno systemau gwell i gasglu data a'i fod yn dechrau defnyddio ei ddata ar dir ac adeiladau i wneud penderfyniadau mwy gwybodus am y ffordd orau o ddefnyddio ei ystâd er mwyn cyflawni ei flaenoriaethau strategol. Mae'r Cyngor wedi datblygu rhaglen dreigl bum mlynedd o arolygon o gyflwr eiddo a chwblhaodd 78 y cant o flwyddyn gyntaf ei raglen arolygon yn ystod 2012-2013. Hefyd, ym mis Tachwedd 2012, cyhoeddodd y Cyngor ei asesiad o asbestos mewn adeiladau, gan nodi 20 eiddo ag asbestos a fyddai'n costio £900,000 i'w trin. O'r ffigur hwn, tybir bod £365,000 yn risg uchel gydag ymyrraeth yn debygol, ond nid yw'r ffigurau hyn yn cynnwys 11 o arolygon risg uchel eraill nad oeddent wedi'u cwblhau pan gyhoeddwyd yr adroddiad ym mis Tachwedd 2012. Ar hyn o bryd, nid oes gan y Cyngor yr adnoddau i ymdrin ag asbestos yn ei eiddo yn llawn ac mae hon yn risg y mae angen ei rheoli'n ofalus er mwyn sicrhau bod y Cyngor yn cydymffurfio'n llawn â gofynion Rheoliad Rheoli Asbestos 2012.
- 91 Fodd bynnag, mae gan y Cyngor lawer o waith i'w gwneud o hyd, o ran gwella ansawdd data a'r ffordd y caiff y wybodaeth hon ei rheoli. Er enghraifft, nid yw system TGCh Rheoli Cyfleusterau ac Asedau K2, sy'n dwyn yr holl wybodaeth am eiddo ynghyd mewn un man ac yn golygu nad oes angen dyblygu data, yn gwbl weithredol. Mae'r Cyngor dal wrthi'n gwella ansawdd a rhychwant ei ddata ac felly nid oes ganddo'r wybodaeth i'w helpu i wneud penderfyniadau effeithiol. Mae'r Cyngor yn cydnabod bod angen iddo sicrhau ei fod yn mynd i'r afael â hyn er mwyn gwella gwerth am arian wrth reoli tir ac adeiladau.

92 Mae'r Cyngor hefyd yn datblygu amrywiaeth gwell o fesurau perfformiad a fydd yn ei alluogi i werthuso effeithiolrwydd ei dîm Gwasanaethau Eiddo. Mae hyn yn cynnwys mesurau sy'n ymwneud â: gwariant fesul mis yn erbyn crefftiau penodol (er enghraifft, mecanyddol a thrydanol); gwariant yn ôl blaenoriaeth y gwaith; ac amrywiadau o ran costau contractau. Estynnwyd hyn hefyd i ymarfer gwahanu sy'n mesur costau refeniw'r Gwasanaethau Eiddo ac mae gan y Cyngor nawr well dealltwriaeth o gost wirioneddol pob un o'i dimau gwasanaeth unigol. Canfuwyd bod y gwaith hwn wedi'i ymestyn a'i ddefnyddio i herio rhywfaint o wariant er mwyn nodi arbedion effeithlonrwydd. Er enghraifft, ail-dendro nwyddau a chyflenwadau glanhau drwy Gwerth Cymru⁶ a leihaodd y costau o £130,000 i £50,000. Mae'r Cyngor nawr yn gweithio gyda Norfolk Group hefyd i ystyried opsiynau i roi ei swyddogaeth Gwasanaethau Eiddo 'coler las' ar gontract allanol er mwyn lleihau'r gost.

93 Er y gallwn weld cynnydd cadarnhaol, ar hyn o bryd nid yw'r Cyngor yn dal i ddefnyddio data perfformiad i'w helpu i wella gwasanaethau'n effeithiol. Er enghraifft, ni chaiff data perfformiad allweddol ei gynnwys yn y cynllun gwella gwasanaethau ac mae mesurau presennol i farnu llwyddiant a gwelliannau yn annigonol. Mae hyn yn golygu nad yw perfformiad y Gwasanaethau Eiddo na'u defnydd o adnoddau yn destun gwaith craffu effeithiol o hyd. Yn yr un modd, canfuwyd nad yw'r Cyngor wedi ymestyn ei waith dadansoddi perfformiad i feincnodi neu gymharu ei hun ag eraill ac nad yw'n gwybod o hyd pa mor dda y mae ei wasanaethau'n gweithredu o gymharu ag eraill. Mae hyn yn golygu mai prin yw'r prosesau herio a gwerthuso sydd ar waith i ddeall perfformiad presennol ac nid yw hyn yn helpu aelodau nac uwch reolwyr i ddwyn y gwasanaeth i gyfrif.

Cynnig ar gyfer gwella

C2 Gweithredu'r cynigion ar gyfer gwella a nodir yn ein hadroddiadau blaenorol ar reoli asedau yn llawn.

⁶ Porth caffael y sector cyhoeddus ar gyfer cyflenwyr a phrynwyr yng Nghymru.

Araf yw'r cynnydd o ran gwella trefniadau technoleg gwybodaeth ac erys gwendidau sy'n rhwystro'r Cyngor rhag cyflawni mwy o fuddiannau busnes a darparu gwasanaethau'n fwy effeithlon

Mae gan y Cyngor rai cynlluniau ar waith i ddefnyddio technoleg ond ni chânt eu hategu gan raglen gyflawni ac ariannu gadarn na threfniadau gwerthuso effeithiol i sicrhau bod technoleg yn gynaliadwy

- 94 Datblygodd a chymeradwyodd y Cyngor Strategaeth TGCh ym mis Rhagfyr 2011 sy'n cefnogi ac yn ategu egwyddorion strategol y Cyngor, sef trawsnewid gwasanaethau, technolegau newydd, ffyrdd newydd o weithio a chydweithredu.
- 95 Mae'r Strategaeth TGCh yn cyd-fynd â chynlluniau rhanbarthol a Strategaeth TGCh genedlaethol Cymru, ond nid yw'r Cyngor wedi adolygu, diweddar na chysoni'r strategaeth yn rheolaidd â rhaglen gyflawni. Nid yw'r cysylltiadau rhwng y strategaeth TGCh a'r cynlluniau darparu gwasanaethau a phrosiectau yn glir ac, felly, nid yw'r amserlenni ar gyfer cyflawni gwelliannau a sicrhau buddiannau busnes yn dryloyw.

- 96 Mae'r Cyngor wrthi'n datblygu prosesau i nodi ei flaenoriaethau technoleg, cytuno arnynt a'u cysylltu â chynlluniau ariannol a chynlluniau'r gweithlu. Mae'r Cyngor wedi canoli ei staff TGCh sydd wedi arwain at ddefnydd mwy effeithiol o sgiliau ac adnoddau TGCh. Mae cynlluniau'r Cyngor i sicrhau bod y seilwaith TGCh yn gwella, yn gynaliadwy ac yn gallu ateb y galw am wasanaethau nawr ac yn y dyfodol yn cael eu tanseilio gan ansicrwydd ynghylch argaeledd arian cyfalaf.
- 97 Er bod y Cyngor yn ystyried cyfleoedd i gydweithredu ar wasanaethau TGCh drwy drefniadau cenedlaethol a rhanbarthol, mae cynnydd a llwyddiant yn amrywio.

Er bod y Cyngor yn defnyddio technoleg yn well i'w helpu i gyflawni arbedion effeithlonrwydd a gwneud newidiadau, nid yw'n defnyddio technoleg i'r eithaf o hyd ac araf fu'r newid mewn rhai meysydd

- 98 Mae Gwasanaeth Cwsmeriaid a Gwybodaeth y Cyngor wedi gwella'r modd y mae'n ymgysylltu â rhanddeiliaid wrth gynllunio gwelliannau i dechnoleg. Mae gan y gwasanaeth drefniadau da i reoli prosiectau, risgiau o ran technoleg ac asedau.
- 99 Mae arweinyddiaeth y Cyngor yn cefnogi camau i ddatblygu a defnyddio technoleg. Mae'r Cyngor yn dechrau cryfhau prosesau busnes drwy ddefnyddio technoleg i ailfeddwl yn sylfaenol am y ffordd y darperir gwasanaethau er mwyn gwella gwasanaethau cwsmeriaid a thorri costau gweithredol.

- 100 Os yw'r Cyngor am ddefnyddio technoleg i gyflawni gwelliannau, mae angen iddo sicrhau bod technoleg ar gael a'i bod yn cael ei defnyddio'n eang ond mai dim ond y bobl sydd â'r awdurdod priodol a all wneud hynny. Mae'r Cyngor wedi canoli, safoni a symleiddio ei seilwaith technoleg er mwyn gwella diogelwch, ac mae wedi'i achredu i'r safon ddiogelwch ofynnol. Mae argaeledd systemau TGCh i'r staff yn dda. Mae'n defnyddio technoleg i leihau costau argraffu a gwella ansawdd drwy resymoli argraffyddion ac mae wrthi'n annog y defnydd o dechnoleg fel bod dinasyddion yn gallu dewis sut y maent yn ymgysylltu ac yn rhyngweithio â'r sefydliad. Fodd bynnag, nid yw nifer o aelodau yn defnyddio systemau TGCh y Cyngor yn effeithiol ac maent yn parhau i ddibynnu ar gopïau papur a all arwain at aneffeithlonrwydd ac arafwch wrth rannu gwybodaeth.
- 101 Araf yw'r newid mewn rhai meysydd. Mae systemau rheoli dogfennau electronig yn sylfaenol er mwyn ategu llawer o welliannau i fusnesau, megis gweithio symudol a gweithio o bell, a gwasanaethau cwsmeriaid

effeithlon. Er bod y Cyngor yn cydnabod hyn ac wedi rhoi system rheoli dogfennau electronig ar waith, araf yw'r cynnydd o ran newid y ffordd y mae gwasanaethau'n gweithio er mwyn manteisio i'r eithaf ar botensial y dechnoleg a chyflawni buddiannau'r dechnoleg.

- 102 Un o flaenoriaethau'r Cyngor ers sawl bliwyddyn fu defnyddio technoleg i ddarparu ffyrdd hyblyg o rymuso cyflogeion a'u galluogi i weithio gartref, ar y safle neu yng nghartrefi cwsmeriaid, ond ni wneir defnydd llawn o'r dechnoleg hon eto.

Nid yw'r Cyngor yn monitro nac yn adolygu effaith a buddiannau ei dechnoleg yn effeithiol

- 103 Mae'r Cyngor yn casglu, yn adolygu, yn gwerthuso ac yn adrodd ar rai agweddau ar berfformiad technoleg. Ond nid oes ganddo fesurau ar waith i ddangos sut y mae'n cyflawni canlyniadau gwell na chysylltiadau clir â cherrig milltir ac amserlenni ar gyfer gwella. Nid yw'r Cyngor yn adolygu, yn monitro nac yn adrodd yn gyson ar effaith ei ddefnydd o dechnoleg i'w alluogi i newid a bod yn effeithlon.

Argymhelliad

- A5** Mae angen i'r Cyngor newid yn gyflymach er mwyn manteisio ar dechnoleg gwybodaeth a'i defnyddio'n well a mynd i'r afael yn gyflym â'r gwendidau sydd i'w gweld o hyd yn ei drefniadau er mwyn cefnogi gwelliant yn well. Wrth wneud hynny, mae angen i'r Cyngor wneud y canlynol:
- datblygu a chysoni cynlluniau i wneud gwelliannau drwy ddefnyddio technoleg sy'n gysylltiedig â chanlyniadau ac sy'n cynnwys targedau a cherrig milltir clir i ategu gwaith monitro cynnydd;
 - adolygu, gwerthuso ac adrodd ar effeithiolrwydd prosiectau technoleg ynghyd â'u henillion;
 - rhoi trefniadau cadarn ar waith i graffu ar brosiectau technoleg a'r gwasanaethau a ddarperir a'u herio'n effeithiol yn lleol, yn rhanbarthol ac yn genedlaethol.

Mae gwaith y Cyngor gyda phartneriaid yn gwella ond ni all ddangos effaith ei waith ar y cyd

Mae gan y Cyngor gydberthynas dda â'r rhan fwyaf o'i sefydliadau partner unigol, ond mae anghysondebau o fewn y trefniadau ffurfiol i reoli prosiectau cydweithredol yn amharu ar allu'r Cyngor i sicrhau eu bod yn llwyddo

- 104 Mae'r rhan fwyaf o bartneriaid yn teimlo y gallant gael gafael ar y swyddogion angenrheidiol ar bob lefel yn y Cyngor a bod yr agwedd hon wedi gwella yn ystod y flwyddyn ddiwethaf, gan wella ymhellach pan benodwyd y Prif Weithredwr newydd. Dywedodd nifer o bartneriaid fod uwch dîm arwain y Cyngor yn 'flaengar'.
- 105 Mae partneriaid hefyd wedi meithrin cydberthnasau cadarnhaol ag aelodau. Mae nifer o enghreifftiau o ddigwyddiadau a drefnwyd i wella cydberthnasau a rhannu gwybodaeth â phartneriaid, gan gynnwys sesiwn i aelodau a hwyluswyd gan y sector preifat o'r enw 'rhoi eich hun yn sefyllfa rhywun sy'n agored i niwed yn eich ward'.
- 106 Fodd bynnag, nid oes gan y Cyngor ddealltwriaeth glir o hyd a lled ei waith cydweithredol. Mae llawer o'r 100 neu fwy o brosiectau cydweithredol y mae rheolwyr gwasanaeth yn y Cyngor ac mewn cynghorau cyfagos yn dweud eu bod yn eu cynnal, heb eu cynnwys ar fap cydweithredol y Cyngor.

- 107 Nid yw'r Cyngor bob amser yn dangos yn glir y rhesymeg dros gydweithredu na buddiannau disgwyliedig y cydweithredu. Mae llawer o brosiectau cydweithredol, yn enwedig rhai llai o faint a llai ffurfiol, yn seiliedig ar gydberthnasau personol ac ymddiriedaeth yn unig. Nid oes gan y Cyngor ddull clir y cytunwyd arno ac a gaiff ei reoli'n ganolog o ddelio â phrosiectau cydweithredol. Nid oes gan llawer o brosiectau cydweithredol achosion busnes, trefniadau llywodraethu na threfniadau gwneud penderfyniadau clir sy'n nodi'r opsiynau a'u goblygiadau. Nid oes gan llawer o brosiectau cydweithredol systemau ar waith ychwaith i reoli prosiectau, perfformiad, cyllid, risg na phobl. Os nad oes prosesau o'r fath ar waith, ni all y Cyngor werthuso effeithiolrwydd na goblygiadau gwaith cydweithredol.
- 108 Nid oes gan llawer o brosiectau wybodaeth am gostau a buddiannau cydweithredu, sy'n golygu ei bod yn anodd asesu gwerth am arian. Nid oes ganddynt wybodaeth ychwaith am ba hyd y dylent neu y byddant yn para, felly mae risg y gallai partneriaid barhau â threfniadau nad ydynt yn cyflawni fawr ddim heb eu hadolygu na'u gwerthuso. Mae hyn oll yn peri risg o ran gallu'r Cyngor i gyflawni gwelliannau a chanlyniadau gwell.

- 109 Fodd bynnag, mae rhai o'r prosiectau cydweithredol mawr, cost uchel a ariennir gan y llywodraeth yn tueddu i gael eu rheoli'n fwy effeithiol ac mae ganddynt achosion busnes, trefniadau rheoli perfformiad a threfniadau rheoli contract cliriach ond ni welir hyn yn gyson ym mhob prosiect cydweithredol mawr. Yn achos rhai prosiectau, er enghraifft Teuluoedd yn Gyntaf, mae'r Cyngor yn ceisio cyflwyno Atebolrwydd yn Seiliedig ar Ganlyniadau⁷ ond mae hyn wedi arwain at ddryswch ynghylch mesurau perfformiad a thargedau.
- 110 O ran rhai o brosiectau cydweithredol allweddol y Cyngor, mae'r Gwasanaeth Cyflawni Addysg (GCA), a sefydlwyd gan y pum cyngor yng Ngwent ym mis Medi 2012, yn gwmni cyfyngedig drwy warant sy'n llwyr eiddo i'r pum cyngor. Bwrdd y GCA, sy'n cynnwys aelod enwebedig etholedig o bob un o'r pum cyngor, sydd â'r cyfrifoldeb cyfreithiol. Daw cynrychiolwyr ehangach o'r pum cyngor ynghyd fel Grŵp Gweithredu ar y Cyd i oruchwylio gwaith y bwrdd a'r GCA, a'u dwyn i gyfrif. Mae gan Aelod Cabinet Casnewydd dros Addysg bryderon nad yw'r Grŵp Gweithredu yn cyfarfod yn ddigon aml a bod lefelau presenoldeb yn wael. Mae Pwyllgor Craffu ar y Cyd hefyd yn cael ei sefydlu i graffu ar waith y GCA ar draws y rhanbarth. Yn ogystal â hyn, mae'r prif swyddogion addysg o'r pum cyngor hefyd yn cyfarfod bob wythnos â Chyfarwyddwr Rheoli'r GCA.
- 111 Mae trefniant ariannu clir ar waith ar gyfer y GCA a chytundebau lefel gwasanaeth y gall ysgolion danysgrifio iddynt. Mae partneriaid y GCA wedi ymrwymo i wneud gwelliannau sylweddol i addysg yng Ngwent erbyn 2015, gan gynnwys gwelliannau o ran bandiau ysgolion, llythrennedd a rhifedd a chau'r bwlch cyrhaeddiad ar gyfer disgyblion dan anfantais. Ond mae'r lefelau perfformiad penodol a ddisgwyllir ac a gyflawnir yng Nghasnewydd yn llai clir ac mae rhai aelodau'n pryderu nad yw'r ddinas yn cael gwerth am arian nac enillion teg am ei buddsoddiad yn y GCA. Mae'r aelod Cabinet wedi gofyn am adroddiad ym mis Medi 2013 sy'n amlinellu'r gwerth am arian y mae Casnewydd yn ei gael o'r GCA.
- 112 Yn ystod haf 2012, dechreuodd y Cyngor a Chyngor Bwrdeistref Sirol Blaenau Gwent drafod y posibilrwydd o gydweithredu rhwng eu gwasanaethau addysg. Yn wreiddiol, roedd y ddau gyngor yn bwriadu integreiddio'r ddau wasanaeth addysg yn llawn. Yn ystod hydref 2012, newidiwyd hyn i integreiddio timau rheoli'r ddwy adran addysg yn un tîm rheoli ar unwaith gyda'r nod o integreiddio'r ddwy adran yn llawn yn y dyfodol, a dyma a gynigiwyd mewn adroddiad i Gabinet y Cyngor ym mis Tachwedd 2012. Fodd bynnag, gohiriwyd yr adroddiad er mwyn cynnal trafodaethau pellach â'r Aelod Cabinet dros Addysg. Ym mis Rhagfyr 2012, argymhellodd yr adroddiad a gyflwynwyd i'r Cabinet y dylid ond rhannu ei Brif Swyddog Addysg â Chyngor Bwrdeistref Sirol Blaenau Gwent. Fel y crybwyllwyd yn gynharach yn yr adroddiad, ni chofnodwyd

⁷ Mae Atebolrwydd yn Seiliedig ar Ganlyniadau yn ddull o farnu effaith a chanlyniadau gwasanaethau a'r gwahaniaeth y gallant ei wneud i ansawdd bywyd pobl.

- ac nid adroddwyd yn glir ar unrhyw un o'r penderfyniadau i newid y cynlluniau - hynny yw, pa benderfyniadau a wnaed a chan bwy - ar unrhyw adeg yn ystod y broses. Nid ystyriwyd unrhyw un o'r opsiynau'n llawn ac nid adroddwyd arnynt gyda'i gilydd i'r Cabinet fel portffolio cynhwysfawr o opsiynau, i'w alluogi i wneud penderfyniad gwybodus yn seiliedig ar oblygiadau pob opsiwn. Nid oedd y broses hon yn dryloyw ac ni chafodd ei llywodraethu'n dda.
- 113 Dechreuodd y broses o gyd-benodi Prif Swyddog Addysg y Cyngor gyda Chyngor Bwrdeistref Sirol Blaenau Gwent ar 1 Chwefror 2013 ac mae'r ddau gyngor hefyd wedi cytuno ar gytundeb lefel gwasanaeth â threfniadau adrodd a gwybodaeth monitro perfformiad. Penderfynodd Cabinet Cyngor Dinas Casnewydd adolygu cynnydd o ran costau ac effeithiolrwydd y cydbenodiad ar ôl chwe mis. Penderfynodd hefyd gynnal adolygiad llawn ar ôl dwy flynedd i asesu ei effeithiolrwydd ac effaith y cydbenodiad ar safonau addysg yng Nghasnewydd.
- 114 O fis Ebrill 2011 dechreuodd Bwrdd Iechyd Aneurin Bevan a'r pum cyngor yng Ngwent roi model integredig uchelgeisiol o iechyd a gofal cymdeithasol ar waith, o'r enw Rhaglen Eiddilwch Gwent. Mae gan y Rhaglen statws cyfreithiol o dan gytundeb Partneriaeth Adran 33 rhwng y bwrdd iechyd a'r pum cyngor ac mae wedi cael £6.9 miliwn o Gronfa Buddsoddi i Arbed Llywodraeth Cymru. Mae nodau'r Rhaglen yn berthnasol iawn i'r ffordd y mae'r cyrff sector cyhoeddus dan sylw yn defnyddio eu hadnoddau ac maent yn ganolog i'r gwaith o gyflawni blaenoriaethau ar gyfer gwella ym mhob un o'r asiantaethau dan sylw.
- 115 Mabwysiadodd pob cyngor fodel gwahanol i gyflawni'r Rhaglen. Yng Nghasnewydd, disgwyliai'r Cyngor y byddai ei fodel i gyflawni'r Rhaglen yn sicrhau buddiannau gwirioneddol i bobl y ddinas ac y byddai'n sicrhau arbedion drwy lai o becynnau gofal cartref a llai o bobl mewn cartrefi gofal preswyl. Er bod rhywfaint o dystiolaeth i ddangos bod nifer yr unigolion y mae angen pecynnau gofal arnynt yn lleihau, dywedodd swyddogion fod cost pecynnau gofal cartref wedi cynyddu tua 18 y cant.
- 116 Wrth ystyried beth mae'r prosiect yn ei gyflawni yng Nghasnewydd, mae rhai o negeseuon y Cyngor am ba ganlyniadau a gyflawnir yn ddryslyd ac weithiau'n anghyson. Mae hyn yn golygu nad oes consensws o fewn y Cyngor ynghylch pa faterion y mae gwir angen eu rheoli a beth mae'r prosiect yn ei gyflawni ar gyfer dinasyddion Casnewydd mewn gwirionedd. Yn ychwanegol at hyn, ni cheir gwybodaeth rheoli perfformiad i ddangos y buddiannau a gaiff eu cyflawni gan y Cyngor ac ar ei ran. Mae'r trefniadau adrodd i'r Cabinet a'r trefniadau craffu yn wael ac nid yw fformat na chynnwys adroddiadau yn adlewyrchu newidiadau allweddol. Mae dadansoddiadau ariannol yn gryno iawn ac ar lefel uchel, ac nid oeddent wedi'u cynnwys ym mhob adroddiad. Mae hyn yn peri pryder o gofio bod angen i bob cyngor wneud arbedion fel rhan o'r Rhaglen, ac o gofio'r pwysau ariannol sylweddol a'r gorwariant o fewn gwasanaethau oedolion yn 2012-13. Er i adroddiadau'r Cyngor nodi risgiau prosiect cyffredinol ar gyfer y Rhaglen (ac nid yw'r rhain wedi newid dros y 18 mis diwethaf), mae'n bryderus nad yw'r adroddiadau yn

adlewyrchu'r risgiau sydd ynghlwm wrth gyflawni'r prosiect i'r Cyngor, sy'n awgrymu trefniadau rheoli risg gwael.

- 117 Er bod y Cyngor yn dal i fod yn ymrwymedig i gysyniad Rhaglen Eiddilwch Gwent, mae wedi dechrau pryderu nad oedd gwaith modelu gwreiddiol Casnewydd yn ddigon cadarn ac nad yw'r model yn ddigon effeithiol nac effeithlon i'r Cyngor na phobl Casnewydd. Mae wedi ceisio deall y sefyllfa hon drwy gomisiynu arbenigedd annibynnol i gynnal adolygiad o'r pwysau ariannol sy'n wynebu ei Wasanaethau Oedolion. Mae hefyd yn awyddus i weithio gyda'i bartneriaid eraill ar y Rhaglen i'w gwerthuso ac mae'n barod i fabwysiadu model cyflawni gwahanol gan ddysgu o brofiad y Rhaglen Eiddilwch ar draws Gwent. Rydym yn bwriadu cynnal adolygiad dilynol o'n hadroddiad ar y Rhaglen yn 2012 yn ystod 2014-15 mewn partneriaeth ag AGGCC.

Mae newidiadau strwythurol diweddar i'r Bwrdd Gwasanaethau Lleol wedi gwella prosesau ymgysylltu â phartneriaid allweddol ond cymysg fu'r effaith ar bartneriaid eraill

- 118 Mae ymrwymiad ar lefel uwch o fewn y Cyngor (o ran rheolwyr a gwleidyddion) i wneud gwelliannau i'r Bwrdd Strategol Lleol (y Bwrdd) yng Nghasnewydd. Mae tîm cymorth partneriaeth y Cyngor wedi cytuno i gynnal hunanwerthusiad o'r Bwrdd yn ystod haf 2013 i ystyried effeithiolrwydd y strwythurau newydd a'r Cynllun Integredig Sengl. Bydd yr hunanwerthusiad hwn yn ystyried barn partneriaid, rhanddeiliaid perthnasol ac aelodau o'r cyhoedd.
- 119 Mae newidiadau diweddar i strwythur y Bwrdd wedi arwain at ddatblygu grwpiau wedi'u haildrefnu fel a ganlyn:
- Grŵp Gweithredol - Grŵp bach, newydd sy'n cynnwys partneriaid allweddol ac sy'n gwneud penderfyniadau ar y materion mwyaf strategol ac yn datrys y problemau mwyaf sylweddol.
 - Grŵp ehangach y Bwrdd - Parhad o grŵp gwreiddiol y Bwrdd, yn gynhwysol ac yn cynnwys amrywiaeth eang o bartneriaid.
 - Bwrdd y Cynllun Integredig Sengl - 'Grŵp Arweinwyr Blaenoriaethau Strategol' wedi'i ailenwi sy'n cynnwys uwch swyddogion o sefydliadau partner allweddol. Bydd y grŵp yn canolbwyntio

mwy ar ddatblygu'r Asesiad Anghenion Unedig ymhellach, symud y Cynllun Integredig Sengl yn ei flaen a datrys problemau gweithredol.

- Grŵp Perfformiad a Chomisiynu - Grŵp gweddol newydd o swyddogion perfformiad a pholisi o sefydliadau allweddol a gaiff ei gadeirio gan yr heddlu.

- 120 Fodd bynnag, nid yw'n glir pa un a gytunwyd eto ar gylch gorchwyl ar gyfer y grwpiau newydd sy'n cefnogi strwythur diwygiedig y Bwrdd.
- 121 Mae partneriaid allweddol yn dechrau ymgysylltu mwy â'r Bwrdd ac maent yn credu y gallai newidiadau i strwythur a threfniadau llywodraethu'r Bwrdd wella atebolrwydd a her. Cytunodd swyddogion yn y Cyngor, Heddlu Gwent a landlordiaid cymdeithasol cofrestredig y bydd y newidiadau i strwythur a chyfeiriad y Bwrdd yn welliant sylweddol ar drefniadau blaenorol.
- 122 Fodd bynnag, mae'r newidiadau i strwythur a threfniadau llywodraethu wedi cael effaith gymysg ar bartneriaid eraill. Teimlai rhai partneriaid, yn enwedig o'r trydydd sector, bod datblygiad Grŵp Gweithredol y Bwrdd yn symud y penderfyniadau oddi wrth grŵp ehangach y Bwrdd, yn dyblygu rolau eraill y grŵp ac felly'n gwrthio sefydliadau partner llai o'r trydydd sector yn enwedig i grŵp di-rym ar y cyrion. Mae rhai partneriaid o'r sector preifat yn teimlo nad oedd y Bwrdd yn berthnasol iddynt, a'i fod yn parhau felly, er gwaethaf y newidiadau strwythurol diweddar. Mae rolau a chyfrifoldebau clir

ynghyd â chyfathrebu effeithiol yn hollbwysig er mwyn mynd i'r afael â'r pryderon hyn am y strwythur newydd.

Mae gan y Bwrdd Gwasanaethau Lleol sail dystiolaeth gryfach ac mae wedi'i defnyddio i ddatblygu gweledigaeth gliriach a set o flaenoriaethau i'r ddinas, ond ni cheir ymwybyddiaeth eang o'r rhain ac nid yw wedi'i hintegreiddio mewn trefniadau cynllunio sefydliadol eto

- 123 Mae'r Cyngor yn gwella'r ffordd y mae'n rhannu data â phartneriaid. Mae gan grŵp perfformiad a chomisiynu'r BGLI brotocol rhannu data a gweithdrefn ar gyfer trafod data a gallu dadansoddol. Mae proffiliau ward manwl yn cael eu datblygu fel rhan o brosiect Gweithio yn y Gymdogaeth y BGIL gyda'r nod o dargedu gwasanaethau'n well a gwahaniaethu rhyngddynt. Mae'r Asesiad Anghenion Unedig⁸ yn cynnwys gwybodaeth gan ystod eang o bartneriaid. Teimla partneriaid fod datblygu'r Asesiad Anghenion Unedig wedi bod yn gam mawr ymlaen i'r BGLI o ran ei alluogi i gynllunio a phennu blaenoriaethau mewn modd mwy cadarn ac yn seiliedig ar dystiolaeth. Defnyddiwyd yr Asesiad Anghenion Unedig i ddatblygu'r Cynllun Integredig Sengl, y cytunwyd arno gan y Cyngor ar 26 Chwefror 2013 ac sy'n nodi blaenoriaethau lefel uchel y BGLI, a gefnogir gan gyfres o fesurau ar gyfer pob un o'r chwe maes blaenoriaeth.

⁸ Yn nogfen Llywodraeth Cymru 'Cydamcanu - Cydymdrechu' a gyhoeddwyd ym mis Ionawr 2012, nodwyd bod angen i fyrddau gwasanaethau lleol ddatblygu Cynllun Integredig Unigol newydd. Dylai'r cynllun hwn fod yn seiliedig ar dystiolaeth gadarn ac wedi'i ategu gan Asesiad Anghenion Unigol.

- 124 Fodd bynnag, nid yw'n glir sut y gwnaeth y BGLI ddatblygu a chytuno ar y blaenoriaethau a nodir yn y Cynllun Integredig Sengl. Nid yw'r Cynllun Integredig Sengl yn nodi'n effeithiol raddau'r gwelliannau sydd eu hangen na pha bartneriaid sy'n gyfrifol am weithredu elfennau penodol. Mae llawer o'r mesurau yn rhai hirdymor ac yn canolbwyntio ar ganlyniadau ac nid yw'n glir sut y caiff perfformiad ei fesur yn erbyn cerrig milltir yn y tymor byr i dymor canolig.
- 125 Nid yw'n glir ychwaith a oes gan y Cyngor y gallu (yn arbennig allu dadansoddol) i gwblhau'r gwaith o ddatblygu proffiliau wardiau gan nad yw'r gwaith hwn yn mynd rhagddo mor gyflym â'r bwriad. Nid yw'n glir pryd y caiff yr Asesiad Anghenion Unedig ei ddiweddarau na sut y caiff ei gynnwys mewn ffordd fwy systematig ym musnes a gwaith cynllunio gwasanaethau'r Cyngor.
- 126 Mae amseru'r gwaith o ddatblygu'r Cynllun Integredig Sengl wedi arwain at anawsterau o ran ei integreiddio ym mhrosesau cynllunio corfforaethol a chynllunio busnes gwasanaethau'r Cyngor ar gyfer 2013-14. Mae'r Cyngor yn gobeithio gweld yr integreiddio hwn yn digwydd dros y flwyddyn nesaf, ond nid oes unrhyw drefniadau clir i sicrhau y bydd hyn yn digwydd. Teimlir bod yr anawsterau hyn hefyd yn deillio o wahanu'r tîm perfformiad a'r tîm partneriaeth, a fu'n gweithio'n agos gyda'i gilydd yn flaenorol.
- 127 Hyd yma, prin y trafodwyd y Cynllun Integredig Sengl o fewn y Cyngor a sefydliadau partner, ac ni ddatblygwyd unrhyw gynllun cyfathrebu mewnol nac allanol.

Datblygwyd fframwaith rheoli perfformiad gwell ar gyfer y Bwrdd Gwasanaethau Lleol ond hyd yma, nid yw'n cael ei ddefnyddio'n effeithiol i lywio prosesau cynllunio a gwneud penderfyniadau

- 128 Mae fframwaith rheoli perfformiad newydd y BGLI yn rhoi crynodeb da o reolau a chyfrifoldebau cyffredinol, dulliau adrodd a therfynau amser. Bydd y templedi ar gyfer cerdyn adrodd ar berfformiad a chynllun cyflawni yn ddefnyddiol. Ond nid oes digon o fanylion yn y fframwaith ynghylch pa unigolion neu sefydliadau sy'n gyfrifol am gyflawni a darparu gwybodaeth fonitro. Nid yw'n glir a fydd unrhyw grŵp penodol yn gallu deall perfformiad y BGLI yn llawn (yn nhermau cyflawni camau gweithredu a gwella perfformiad), oherwydd cyflwynir adroddiad ar rannau gwahanol o'r fframwaith i grwpiau gwahanol ar adegau gwahanol.
- 129 Nid yw'n glir beth sy'n digwydd pan fydd y BGLI yn tanberfformio neu'n nodi achosion o danberfformio, yn arbennig gan y bydd rhai o aelodau'r Cynllun Integredig Sengl yn craffu ar eu penderfyniadau, eu cynnydd a'u perfformiad eu hunain, gan arwain at wrthdaro buddiannau a risgiau allweddol o ran llywodraethu a pherfformiad. Gwelsom rywfaint o dystiolaeth o'r defnydd a wneir o'r fframwaith rheoli perfformiad hyd yma. Ni fu perfformiad yn ffocws i unrhyw un o'r grwpiau a arsylwyd gennym, hyd yn oed yng nghyfarfod y BGLI lle ystyriwyd adroddiad blynyddol y bartneriaeth.

130 Prin y cydnabuwyd yr angen i fesur neu werthuso goblygiadau gweithio mewn partneriaeth ar adnoddau (pobl ac ariannol) ac ni chydabuwyd yr angen i fonitro arbedion ariannol a wnaed o ganlyniad i weithio mewn partneriaeth. Nid yw gwerthuso partneriaeth a pherfformiad yn rhan o raglenni gwaith y Cabinet a'r pwyllgor craffu. Nid yw aelodau'r pwyllgor craffu yn glir o ran eu rôl na'u gallu i graffu ar bartneriaid. Nid oes unrhyw gynlluniau clir i ddatblygu mesurau i gyflawni'r Cynllun Integredig Sengl na gwaith partneriaeth. O ganlyniad, nid yw'n glir a yw gwaith partneriaeth yn cyflawni canlyniadau gwell yn unrhyw un o feysydd blaenoriaeth y BGLI.

Ailwampwyd prosiect Gweithio yn y Gymdogaeth ac mae cynnydd wedi'i wneud o ran datblygu partneriaethau ardal, ond nid yw'r prosiect wedi cael effaith ar gymunedau yng Nghasnewydd o hyd

131 Ers i ni gynnal y gwaith maes ar gyfer ein hadolygiad o brosiect Gweithio yn y Gymdogaeth ym mis Chwefror 2013, mae grŵp gweithredu Partneriaethau Ardal y BGLI wedi cyfarfod deirgwaith. Mae cyd-gysylltydd llawn amser ar gyfer y prosiect wedi dechrau ar ei waith ac mae rhaglenni gwaith ail gam wedi'u rhoi ar waith. Cynhaliwyd seminar i aelodau er mwyn gwella ymwybyddiaeth o Gweithio yn y Gymdogaeth, a bwriedir i Fwrdd Ardal De-ddwyrain Casnewydd ddechrau cyfarfod ym mis Medi 2013. Er gwaethaf cynnydd o ran trefniadau a chyfarfodydd, ni welwyd unrhyw newid mewn cymunedau yn ardaloedd peilot Gweithio yn y Gymdogaeth.

Cynigion ar gyfer gwella

- C3** Meithrin dealltwriaeth gliriaich o'r prosiectau cydweithredol sy'n mynd rhagdynt yn y Cyngor a chytuno ar ffordd o reoli cydweithrediad a'i chyfleu yn eang. Dylai hyn helpu'r Cyngor i sicrhau bod trefniadau cydweithio yn cynnig gwerth am arian i ddinasyddion Casnewydd.
- C4** Gwerthuso strwythurau newydd y BGLI er mwyn sicrhau bod cylchoedd gorchwyl yn glir, bod y grwpiau yn gynhwysol (yn arbennig bartneriaid o'r trydydd sector a'r sector preifat), ac nad yw rolau'n cael eu dyblygu.
- C5** Egluro amserlenni ar gyfer diweddarau ac adolygu'r Asesiad Anghenion Unedig a'r Cynllun Integredig Sengl a datblygu strategaeth gyfathrebu er mwyn codi ymwybyddiaeth ehangach o'r dogfennau allweddol hyn. Sicrhau bod y broses o ddethol blaenoriaethau yn glir, yn dryloyw, y cytunir arni ac y caiff ei chyfleu'n eang.
- C6** Atgyfnerthu fframwaith rheoli perfformiad y BGLI er mwyn nodi:
- rolau a chyfrifoldebau cliriach a manylach o ran yr hyn a gyflawnir gan sefydliadau penodol;
 - pa wybodaeth a gaiff ei chasglu am berfformiad, ble a phryd y caiff ei monitro, a sut y caiff cynnydd a pherfformiad eu monitro;
 - ffyrdd o ddelio ag achosion o danberfformio;
 - mwy o ffocws ar reoli perfformiad ac adnoddau ar draws y BGLI.
- C7** Cynnal momentwm cynyddol prosiect Gweithio yn y Gymdogaeth a sicrhau y cyflawnir ei effaith arfaethedig ar gymunedau a dinasyddion.

Mae'r Cyngor yn cydnabod nad yw wedi rheoli perfformiad na risg yn ddigon da, ac mae'n rhoi rhai trefniadau gwell ar waith i ysgogi gwelliant

Nid oes gan y Cyngor ddiwylliant perfformiad cryf ond mae wedi dechrau mynd i'r afael â'r gwendid hirsefydledig hwn

- 132 Tra bod swyddogion y Cyngor bellach yn derbyn bod ganddynt rôl i'w chwarae o ran monitro perfformiad, mae'r modd y mae penaethiaid gwasanaeth yn cyfrannu'n effeithiol at brosesau rheoli perfformiad yn amrywio. Mae gweithgareddau'n canolbwyntio ar fonitro perfformiad yn hytrach na rheoli perfformiad ac nid yw bob amser yn glir am beth y mae uwch swyddogion neu aelodau unigol yn atebol. Nid yw'r gwaith o herio a chraffu ar berfformiad gwasanaeth yn systematig nac yn effeithiol. Ni chaiff gwybodaeth am berfformiad ei chyhoeddi'n eang i'r cyhoedd nac yn fewnol ar draws y Cyngor.
- 133 Ond mae'r materion diwylliannol hirsefydledig hyn yn dechrau cael eu herio a cheir ffocws newydd ar atgyfnerthu atebolrwydd a datblygu diwylliant perfformiad cryfach, a gaiff ei lywio ar y lefel uchaf posibl. Cafwyd eglurhad ynghylch cyfrifoldeb strategol am reoli perfformiad yn ddiweddar, a nodwyd mai Pennaeth Pobl a Thrawsnewid sy'n gyfrifol am hynny. Mae'r timau gwella perfformiad a busnes wedi cael eu huno i greu un tîm. Datblygwyd partneriaeth rhwng y timau a'r gwasanaethau hyn er mwyn eu helpu i ddatblygu diwylliant perfformiad cryfach.
- 134 Mae dangosfwrdd lefel uchel o 14 o fesurau perfformiad ym maes iechyd sefydliadol yn cael ei ddatblygu gan uwch reolwyr. Rhoddwyd trefniadau newydd ar waith i'r Uwch Dîm Arwain a'r Tîm Rheoli Corfforaethol ehangach gyfarfod yn rheolaidd er mwyn arwain newid a gwelliannau gyda'r potensial i herio cymheiriaid. Mae sesiynau ar y cyd rhwng y Tîm Rheoli Corfforaethol a'r Cabinet yn cael eu cynnal hefyd a gyda'i gilydd maent wedi datblygu cenhadaeth a fframwaith gweithredol newydd y Cyngor a'i amcanion gwella ar gyfer 2013-14.
- 135 Yn ogystal â'r newidiadau hyn sy'n dod i'r amlwg, rhoddwyd rhai trefniadau gwell ar waith i wella dulliau monitro perfformiad. Mae'r broses o fonitro a mynd i'r afael ag argymhellion rheoleiddwyr yn gwella'n araf ond nid yw'n effeithiol o hyd.
- 136 Mae prosesau blaenoriaethu, cynllunio gwasanaeth a chynllunio gwelliant wedi dechrau gwella. Er bod y defnydd o feincnodi hefyd wedi dechrau gwella, yn ogystal â'r broses o bennu targedau, o ganlyniad i ddefnyddio data sylfaenol mewn trefniadau cynllunio gwasanaeth, mae'r Cyngor yn cydnabod bod rhagor o welliannau i'w gwneud. Mae trafodaethau mwy aeddfed yn cael eu cynnal ynghylch y broses o bennu targedau er mwyn blaenoriaethu buddsoddiad a gweithgarwch fel bod y Cyngor yn gliriach o ran y gwelliannau gwasanaeth sy'n cael blaenoriaeth dros rai eraill. Caiff gwybodaeth perfformiad am y rhaglen newid, perfformiad a chyllid ei chyflwyno yn yr un cyfarfodydd yn y dyfodol er mwyn gwella'r cysylltiadau

a'r cydberthnasau rhyngddynt. Fodd bynnag, mae'r rhain yn ddatblygiadau newydd ac felly, heb eu profi.

Er bod prosesau cynllunio gwelliant yn datblygu, ni lwyddodd y Cyngor i gyflawni rhai o'i ddyletswyddau cynllunio gwelliant o dan y Mesur ar gyfer 2013-14

- 137 Mae'r Cyngor wedi datblygu Cynllun Gwella cliriach ar gyfer 2013-14, sy'n cynnwys nifer lai o amcanion gwella mwy penodol o gymharu â'r Cynllun Gwella ar gyfer 2012-13. Ceir cyfres fwy cynhwysfawr o ddangosyddion perfformiad a mesurau ar gyfer rhai o'r amcanion gwella a chysylltiadau cliriach rhwng camau gweithredu a chanlyniadau.
- 138 Fodd bynnag, ni lwyddodd y Cyngor i gyflawni rhai o'i ddyletswyddau cynllunio gwelliant o dan y Mesur ar gyfer 2013-14 gan na chyhoeddodd ei Gynllun Gwella ar gyfer 2013-14 o fewn amserlen resymol. Bu oedi hefyd cyn i'r Cyngor gyhoeddi ei Gynllun Gwella y llynedd. Felly, nodwyd yn ein Llythyr Asesu Gwelliant ym mis Hydref 2012 y dylai'r Cyngor 'sicrhau bod trefniadau ar waith i gyhoeddi ei Gynllun Gwella cyn gynted ag y bo'n ymarferol ar ôl dechrau pob blwyddyn ariannol, a chydymffurfio'n fwy â chanllawiau'r Mesur'. Ni chyhoeddwyd Cynllun Gwella 2013-14 tan fis Gorffennaf 2013. Heblaw mewn amgylchiadau eithriadol, byddai'n rhesymol disgwyl i gyngor wneud trefniadau i lunio a chraffu ar ei amcanion gwella a'u cymeradwyo

a'u cyhoeddi cyn diwedd chwarter cyntaf y flwyddyn ariannol y maent yn berthnasol iddi fan bellaf. Felly, er i amseroldeb cyhoeddi'r cynllun gael ei godi fel problem y llynedd, fe'i cyhoeddwyd yn rhy hwyr eleni eto yn ein barn ni.

- 139 At hynny, nid yw'n glir sut y caiff yr amcanion gwella eu blaenoriaethu na sut y bydd y Cyngor yn sicrhau eu bod yn cael eu cyflawni. Mae'r amcanion gwella yn amrywio o ran ansawdd ac oherwydd diffyg cyfres gyflawn o fesurau ar gyfer rhai o'r amcanion, bydd yn anodd i'r Cyngor asesu'n llawn a yw'r amcan yn cael ei gyflawni. Nid yw'r broses o bennu targedau yn glir a heriwyd hyn gan aelodau craffu. Prin yr ymgynghorwyd ar y Cynllun Gwella a'r amcanion gwella. Arweiniwyd y gwaith o ddatblygu'r Cynllun Gwella gan swyddogion a chafodd aelodau craffu eu cynnwys yn rhy hwyr yn y broses. Rhaid i'r Cyngor roi trefniadau ar waith i'w alluogi i lunio a chraffu ar ei amcanion gwella a'u cymeradwyo a'u cyhoeddi yn brydlon er mwyn cyflawni ei rwymedigaethau statudol.

Nid yw'r prosesau adrodd ar berfformiad yn galluogi dinasyddion, aelodau na rheolwyr i farnu'n effeithiol pa mor dda y mae gwasanaethau'r Cyngor yn perfformio na gwneud penderfyniadau effeithiol a gwybodus i'w gwella

- 140 Prin yw'r trefniadau ar gyfer cyflwyno adroddiadau i'r cyhoedd ac nid ydynt yn agored na thryloyw. Y brif ffordd y mae'r Cyngor yn adrodd ar berfformiad i'r cyhoedd yw drwy gyhoeddi ei Adolygiad Perfformiad Blyneddol ar ei wefan. Fodd bynnag, roedd ei Adolygiad Perfformiad Blyneddol a gyhoeddwyd yn 2011-12 yn wan. Yn ein Hail Llythyr Asesu Gwelliant (Rhagfyr 2012), daethom i'r casgliad na ddangosodd adolygiad y Cyngor pa un a oedd wedi cyflawni ei amcanion gwella ac wedi gwella canlyniadau i ddinasyddion. Yn ein Hadroddiad Gwella Blyneddol (Mawrth 2013), daethom i'r casgliad y bu hunanwerthusiad y Cyngor o berfformiad yn wan gan lesteirio ei ymdrechion i reoli perfformiad, ei werthuso, cyflwyno adroddiadau arno a'i wella. Mae'r Cyngor yn cydnabod y materion hyn ac yn ymateb mewn ffordd gadarnhaol.
- 141 Bwrdd Perfformiad y Cyngor yw'r unig bwyllgor lle cyflwynir adroddiad ar gyfres lawn o ddangosyddion perfformiad a dadansoddiad cysylltiedig ar ddiwedd y flwyddyn. Eleni, mae'r Bwrdd Perfformiad wedi cydnabod yn gyhoeddus fod lefelau perfformiad gwirioneddol yn siomedig. Fodd bynnag, nid yw'n glir a yw'r Bwrdd Perfformiad yn gyfarfod cyhoeddus, na sut y byddai'r cyhoedd yn dod o hyd i'r wybodaeth ar y wefan gan nad yw'r amserlen ar gyfer hysbysu'r cyhoedd am gyfarfodydd y Cyngor yn y dyfodol yn cynnwys cyfarfodydd y Bwrdd Perfformiad.
- 142 Nid yw'r trefniadau mewnol ar gyfer cyflwyno adroddiadau ar berfformiad yn effeithiol ac maent wedi'u rhannu rhwng amrywiaeth o grwpiau a fforymau. Ni chyflwynwyd gwybodaeth am berfformiad mewn modd rheolaidd, amserol na heriol ac nid oes gan unrhyw grŵp penodol farn ar berfformiad cyffredinol y Cyngor. Mae gan y Cyngor lawer iawn o ddata a gwybodaeth ond nid yw'n eu defnyddio mewn modd cydlynol nac effeithiol. Ni wŷr swyddogion nac aelodau pa wybodaeth sydd ei hangen na phryd y mae ei hangen. Nodwyd bod rhai adroddiadau perfformiad yn anghytbwys neu'n cynnwys gwallau neu anghysondebau. Mae hyn yn atal swyddogion ac aelodau rhag gallu herio neu graffu ar berfformiad yn effeithiol a gwneud penderfyniadau effeithiol a gwybodus am ddarpariaeth yn y dyfodol. Mae hyn yn dechrau gwella wrth i wybodaeth perfformiad gael ei chyflwyno'n rheolaidd i'r Tîm Rheoli Corfforaethol ac wrth i'r dangosfwrdd gael ei ddatblygu.

Mae gweithgarwch yn canolbwyntio ar fonitro perfformiad yn hytrach na rheoli perfformiad ac nid yw herio a chraffu ar berfformiad yn effeithiol

- 143 Mae'r Cyngor yn gwneud ymdrech fawr i wella prosesau rheoli perfformiad a chadernid systemau. Fodd bynnag, mae rheoli perfformiad hefyd yn galw am drefniadau adrodd ar berfformiad clir a thrafodaeth reolaidd rhwng swyddogion ac aelodau sy'n gallu herio'r wybodaeth sy'n dod i law a chymryd camau priodol ac amserol i fynd i'r afael â pherfformiad gwan neu sy'n gwaethygu. Prin yw'r dadansoddi neu'r sylwadau ar achosion o danberfformio neu orberfformio mewn gwasanaethau. Mae'r aelodau'n canolbwyntio ar ddangosyddion perfformiad 'coch' ond nid ydynt yn ymchwilio i'r canlyniadau a'r amcanion ehangach y maent yn ymwneud â hwy. Felly, nid ydynt yn cyfleu'r darlun cyflawn na'r sgil-ffeithiau i werthuso a ydynt yn mynd i'r afael â'r mater neu ond yn trosglwyddo'r problemau i feysydd eraill o fewn y gwasanaeth neu i wasanaethau eraill.
- 144 Nid yw'n glir a yw aelodau a swyddogion wedi dadansoddi neu ddeall yn llawn y dirywiad cyffredinol ym mherfformiad y Cyngor. Nid yw'r gwaith o bennu targedau yn effeithiol eto. Nid yw'r trefniadau ar gyfer rheoli perfformiad, ac yn benodol y modd yr eir i'r afael ag achosion o danberfformio, yn gysylltiedig â gwaith monitro ariannol fel y gellir symud adnoddau i alluogi'r Cyngor i dargedu'r adnoddau hynny at faterion perfformiad yn effeithiol.
- 145 Nid oes unrhyw fforwm yn y Cyngor lle caiff perfformiad cyffredinol, yn hytrach na dangosyddion perfformiad unigol, ei herio. Caiff adroddiadau 'er gwybodaeth' eu cyflwyno yng nghyfarfodydd y Bwrdd Perfformiad o hyd ond ni cheir fawr ddim amser i ymchwilio i faterion perfformiad na'u herio. Nid yw'n glir a gaiff aelodau eu cynnwys yn y gwaith o bennu'r agenda, nac ychwaith a ydynt yn teimlo eu bod yn gallu herio'r wybodaeth a roddir yn effeithiol.
- 146 Prin yw'r wybodaeth am berfformiad sy'n cyrraedd pwyllgorau craffu, ar wahân i adroddiadau monitro'r Cynllun Gwella ac adroddiadau monitro cynlluniau gwasanaeth a gyflwynir ddwywaith y flwyddyn. Lle caiff pwyllgorau wybodaeth am berfformiad, ni chaiff ei herio'n effeithiol nac yn systematig gan aelodau. Nid yw'n glir a oes gan aelodau y gallu na'r ddealltwriaeth fanwl sydd eu hangen i herio perfformiad gwasanaeth. Ni chaiff aelodau'r Cabinet eu dwyn i gyfrif gan bwyllgorau craffu am faterion perfformiad sy'n ymwneud â'u portffolios.
- 147 Nid yw priodolau a chyfrifoldebau'r Bwrdd Perfformiad ac aelodau craffu yn glir a gellid ystyried eu bod yn taseilio yn hytrach na chefnogi ei gilydd wrth herio a llywio gwelliant. Nid yw'n glir ychwaith pa aelodau o'r Cabinet sy'n herio ei gilydd, ac nid yw aelodau o'r Cabinet bob amser yn dwyn penaethiaid gwasanaethau i gyfrif. O ganlyniad, nid yw perfformiad y Cyngor yn cael ei herio a'i reoli'n effeithiol.

Mae proses cynllunio busnes fwy cynhwysfawr wedi dechrau cael ei rhoi ar waith ond nid yw'r Cyngor wedi cysoni ei gynlluniau'n effeithiol eto

- 148 Mae proses gynllunio newydd y Cyngor ar gyfer gwella gwasanaethau a fabwysiadwyers mis Ionawr 2013 yn fwy cynhwysfawr a chyson. Fe'i datblygwyd gan y tîm perfformiad corfforaethol a'i chyflwyno ar gyfer pob cynllun gwasanaeth yn 2013-14. Mae'r broses cynllunio busnes newydd wedi'i safoni ar draws pob gwasanaeth, a cheir canllawiau llawer cliriach a thempled gorfodol ar gyfer cynllun gwasanaeth. Mae'r canllawiau'n nodi'n glir mai nod y broses newydd yw dangos bod 'llynyn euraidd' yn rhedeg drwy'r sefydliad, gan gysylltu a throsi strategaethau a chynlluniau lefel uchel yn gamau gweithredu gweithredol mewn cynlluniau gwasanaeth. Mae hefyd yn ei gwneud yn ofynnol i wasanaethau gynnwys gwybodaeth am lefelau perfformiad presennol a tharged yn ogystal â data ariannol mewn cynlluniau gwasanaeth.
- 149 Fodd bynnag, ni chafodd y gwaith hwn o drosi strategaethau lefel uchel, yn benodol y Cynllun Integredig Sengl, yn gynlluniau gwasanaeth a gweithredol, ei wneud yn systematig eleni. Nid yw rhai cynlluniau gwasanaeth wedi cynnwys neu drosi'n effeithiol rannau perthnasol yr Asesiad Anghenion Unedig neu'r Cynllun Integredig Sengl. Gall hyn fod yn rhannol oherwydd diffyg ymwybyddiaeth o'r dogfennau hyn.

Mae tîm perfformiad y Cyngor yn bwriadu profi hyn yn ddiweddarach yn 2013. O gofio mai dim ond yn ddiweddar y mabwysiadwyd fframwaith sefydliadol newydd y Cyngor, nid yw'r fframwaith hwn na'r prosectws arfaethedig ar gyfer newid sy'n cael ei ddatblygu wedi cael eu cysoni â chynlluniau a phrosesau cynllunio gwelliant y Cyngor eto.

- 150 Nid oes unrhyw broses glir, rheolaidd na chyson ar gyfer herio neu graffu'n effeithiol ar gynlluniau gwella gwasanaeth. Prin yw'r wybodaeth am berfformiad a geir mewn rhai cynlluniau gwella gwasanaeth, yn enwedig y rhai ar gyfer gwasanaethau corfforaethol, a phrin yw'r wybodaeth ariannol mewn llawer ohonynt.

Mae'r trefniadau ar gyfer rheoli risg yn wan

- 151 Mae'r Cyngor wedi cydnabod pwysigrwydd rheoli risg ac mae cofrestr risg gorfforaethol gyda chanllawiau ategol wedi'i datblygu. Nodwyd 11 o risgiau allweddol uchel neu ganolig. Nid oes unrhyw risgiau isel. Mae Cabinet y Cyngor wedi cefnogi'r strategaeth rheoli risg a'r gofrestr risg gorfforaethol ac mae'n bwriadu eu hystyried wrth ddyrannu adnoddau. Mae'r Cabinet wedi cytuno y caiff diweddariadau i'r gofrestr risg gorfforaethol eu hystyried gan y Cabinet bob chwe mis, er nad ymddengys fod hyn wedi dechrau eto. Dylai meysydd gwasanaeth unigol fod yn llunio eu cofrestrau risg eu hunain, y byddant yn eu hystyried ochr yn ochr â'u cynlluniau gwella gwasanaeth.

152 Fodd bynnag, mae angen gwella'r diwylliant a'r trefniadau y mae'r Cyngor yn rheoli risg oddi mewn iddynt o hyd. Nid ystyrir bod rheoli risg yn flaenoriaeth uchel mewn rhai meysydd gwasanaeth a chaiff risgiau eu rheoli'n bennaf ar lefel prosiect yn hytrach na chorfforaethol o hyd. Nid yw'r gofrestr risg gorfforaethol yn cynnwys amserlen sy'n cwmpasu'r cyfnod pan allai'r risg(iau) aeddfedu ac mae hyn hefyd yn berthnasol i'r rheolaethau presennol. Mae'r broses o fonitro sut mae pob gwasanaeth yn rheoli ei risgiau yn anghyson ac mae angen i'r trefniadau o ran atebolrwydd fod yn gliriach. Caiff risgiau eu rheoli'n well mewn rhai

prosiectau unigol nag eraill ond ni chânt eu rheoli'n dda ar lefel gorfforaethol. Ni chaiff risgiau nas derbynnir eu cynnwys unrhyw le.

153 Gallai'r Pwyllgor Archwilio chwarae mwy o ran yn y gwaith o sicrhau bod prosesau priodol ar waith ar gyfer nodi a rheoli risgiau er mwyn cefnogi ei rôl a helpu i ddatblygu'r Datganiad Llywodraethu Blynyddol. Mae angen i'r Datganiad Llywodraethu Blynyddol gael ei atgyfnerthu er mwyn cynnwys mwy o fanylion ynghylch sut y caiff risgiau eu rheoli a'u monitro. Nid oes unrhyw brosesau ar gyfer caffael risgiau a dderbynnir, a chyfyngir y broses o'u rheoli gan gostau ac ymarferoldeb y gwaith o fynd i'r afael â hwy.

Argymhelliad

A6 Rhoi trefniadau ar waith sy'n galluogi'r Cyngor i lunio a chraffu ar ei amcanion gwella a'u cymeradwyo a'u cyhoeddi yn amserol er mwyn cyflawni ei rwymedigaethau statudol. Wrth wneud hynny, dylai'r Cyngor wneud y canlynol:

- Datblygu dull mwy cynhwysfawr, agored a thryloyw o gyflwyno adroddiadau i'r cyhoedd.
- Sicrhau y cyflwynir adroddiadau mewnol mewn modd systematig a rheolaidd gan dargedu'r grwpiau cywir a rhoi mwy o ffocws ar flaenoriaethau.
- Datblygu dull clir a chytûn o flaenoriaethu amcanion gwella a datblygu mesurau ar gyfer yr amcanion gwella hyn sy'n cynnwys aelodau craffu ar gam cynnar a phroses ymgynghori gryfach.
- Galluogi aelodau i herio a chraffu ar berfformiad gwasanaeth yn effeithiol:
 - egluro priod rolau'r Bwrdd Perfformiad a'r pwyllgor craffu;
 - sicrhau bod y ddau grŵp yn cael gwybodaeth reolaidd, o ansawdd uchel am berfformiad sy'n canolbwyntio ar flaenoriaethau;
 - sicrhau bod agenda cyfarfodydd yn caniatáu digon o amser i aelodau ganolbwyntio ar achosion (eang) o danberfformio yn y ddau;
 - rhoi hyfforddiant i aelodau ar ddulliau herio a chraffu effeithiol.
- Ymgorffori'r prosesau cynllunio busnes a gwasanaeth ymhellach a sicrhau bod cynlluniau integredig corfforaethol a sengl yn cael eu cynnwys.
- Gwella'r broses gorfforaethol o reoli risg.
- Gwella'r broses o bennu targedau er mwyn adlewyrchu'n well y safonau gwasanaeth/perfformiad y mae'r Cyngor am eu cyrraedd a sicrhau y caiff adnoddau eu dyrannu i gyrraedd y safonau a ddymunir drwy'r Cynllun Ariannol Tymor Canolig.

Ar y cyfan, mae gwasanaeth addysg y Cyngor yn cyrraedd y lefelau perfformiad disgwyliedig neu'n rhagori arnynt, ond nid yw'r Cyngor yn cyflawni popeth yn ôl y bwriad mewn rhai gwasanaethau allweddol eraill

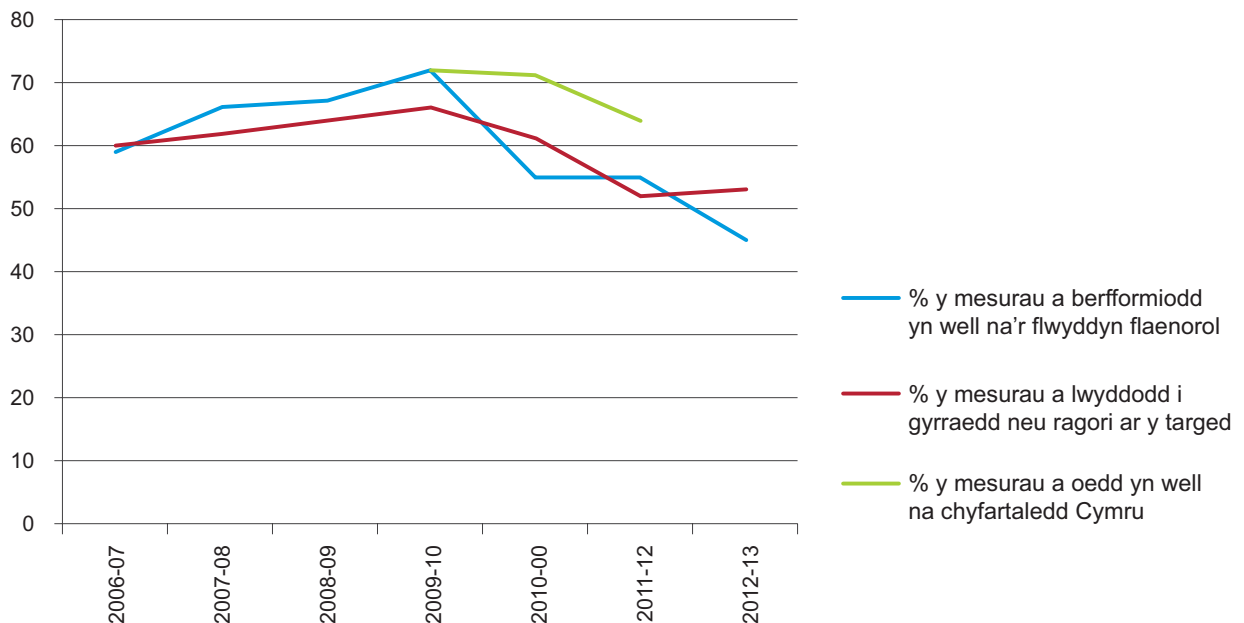
Dengys dadansoddiad cynnar y Cyngor ei hun o'i berfformiad yn ystod 2012-13 fod ei berfformiad cyffredinol yn gwaethygu, yn ôl yr hyn a fesurwyd gan amrywiaeth o ddangosyddion

154 Mae dadansoddiad cynnar y Cyngor ei hun o tua 150 o fesurau a dynnwyd o'i gynlluniau gwasanaeth (gweler Ffigur 1) yn datgelu bod 45 y cant o'r mesurau yn 2012-13 yn dangos gwelliant o gymharu â pherfformiad y

flwyddyn flaenorol. Mae hyn yn is na'r gyfran yn 2011-12 pan oedd 55 y cant o'r mesurau yn dangos gwelliant o gymharu â'r flwyddyn flaenorol.

155 Drwy gymharu perfformiad gwirioneddol y Cyngor â'i berfformiad bwriadedig yn 2012-13, fel y'i mesurwyd gan ei dargedau ei hun, gwelir mai dim ond 53 y cant o'i dargedau y llwyddodd i'w cyrraedd neu ragori arnynt. Mae'r perfformiad hwn yn debyg i'r hyn a welwyd yn 2011-12 pan lwyddodd i gyrraedd neu ragori ar 52 y cant o'i dargedau.

Ffigur 1 – Dadansoddiad y Cyngor o tua 150 o fesurau perfformiad o gymharu â'r flwyddyn flaenorol, y targed yn ystod y flwyddyn a chyfartaledd Cymru rhwng 2006-7 a 2012-13



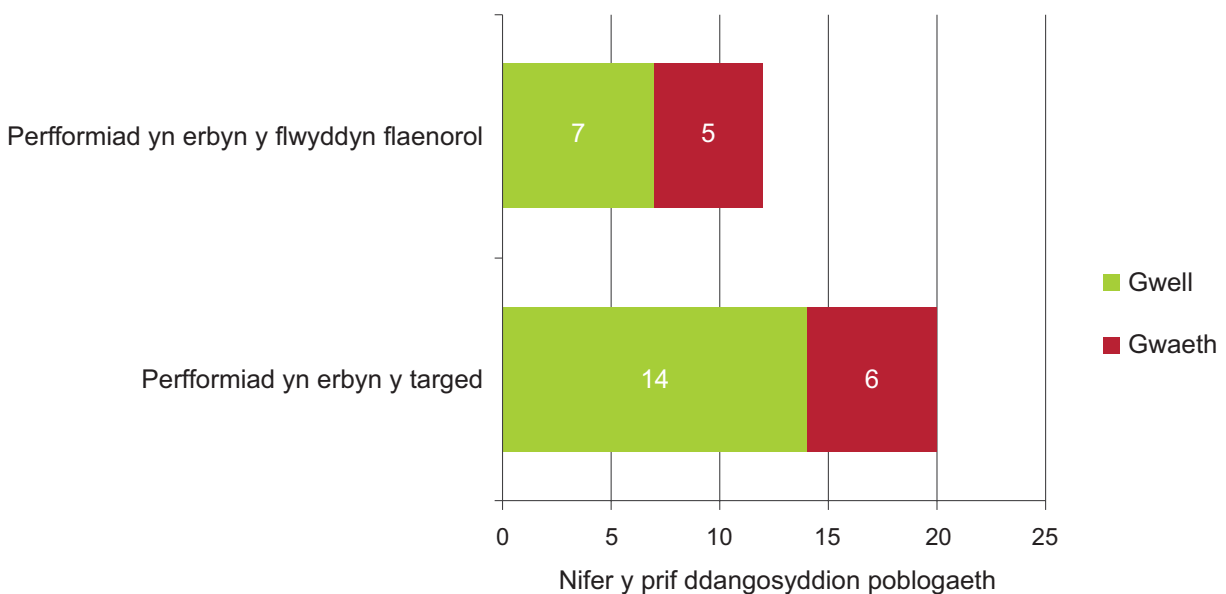
9 Caiff canran 2012-13 o fesurau a oedd yn well na chyfartaledd Cymru ei chynnwys mewn adroddiad terfynol unwaith y ceir data wedi'i ddilysu ar gyfer 2012-13.

- 156 Dengys dadansoddiad o'r 44 o ddangosyddion strategol cenedlaethol a mesurau atebolrwydd cyhoeddus ar gyfer 2012-13:
- o'r 39 o fesurau y gellir eu cymharu â'r flwyddyn flaenorol, gwelwyd gwelliant mewn 19 (49 y cant) o gymharu â 60 y cant yn 2011-12;
 - mewn 39 y cant o ddangosyddion roedd perfformiad yn well na chyfartaledd Cymru yn 2012-13;
 - dengys y dadansoddiad cynnar a gynhaliwyd gan y Cyngor fod 48 y cant wedi cyrraedd neu ragori ar eu targedau

yn 2012-13 o gymharu â 53 y cant yn 2011-12.

- 157 Fodd bynnag, dengys dadansoddiad o'r mesurau perfformiad a ddefnyddir gan y Cyngor i asesu'r modd y mae'n cyflawni ei amcanion gwella fod 7 o'r 12 o fesurau (58 y cant) yn dangos gwelliant yn 2012-13— sef yr un gyfran â'r un ar gyfer 2011-12. Gwelir darlun mwy cadarnhaol wrth asesu'r hyn a gyflawnwyd yn erbyn y targedau - roedd 14 o'r 20 o fesurau (70 y cant) yn cyrraedd neu'n rhagori ar ei dargedau yn 2012-13. Mae hyn yn welliant amlwg o gymharu â 2011-12 pan lwyddwyd i gyrraedd neu ragori ar 44 y cant o'r targedau yn unig (gweler Ffigur 2).

Ffigur 2 – Dadansoddiad o fesurau perfformiad Cynllun Gwella y Cyngor 2012-13



10 Grantiau cytundeb canlyniadau yw grantiau blynyddol a delir gan Lywodraeth Cymru i awdurdodau lleol yn seiliedig ar eu perfformiad yn erbyn set gytûn o ganlyniadau.

158 Cafodd y Cyngor y taliad llawn o'r Grant Cytundeb Canlyniadau¹⁰, sef £1.5 miliwn y flwyddyn, yn 2010-11 a 2011-12, a disgwylirodd iddo gael y taliad llawn ar gyfer 2012-13.

Dengys dadansoddiad o'r dangosyddion perfformiad allweddol ar gyfer gwasanaethau ddarlun cymysg o welliant

Dengys perfformiad¹¹ mewn perthynas â mesurau addysg allweddol fod y Cyngor yn cynnal system cost isel o ysgolion cynradd ac uwchradd sy'n cyrraedd y lefelau disgwylidig o ran perfformiad neu'n rhagori arnynt ar gyfer y rhan fwyaf o ddangosyddion allweddol

159 Yn 2012, roedd 20.8 y cant o ddisgyblion yn gymwys i gael prydau ysgol am ddim. Defnyddir y dangosydd hwn fel procsi i fesur lefelau amddifadedd mewn awdurdodau lleol ledled Cymru. Mae'r ganran hon yn uwch na chyfartaledd Cymru, sef 19.3 y cant, ac yn golygu bod Casnewydd yn y 15fed safle yng Nghymru o gymharu â chynghorau eraill, gyda'r 22ain safle yn nodi'r ardal fwyaf difreintiedig.

160 Mae disgyblion yn ysgolion Casnewydd yn perfformio'n dda ar gamau cynnar yn eu haddysg. Yn 2012, cyflawnodd 84.9 y cant o ddisgyblion saith oed yng Nghasnewydd y dangosydd Cyfnod Sylfaen, ymhell uwchlaw cyfartaledd Cymru sef 80.5 y cant, a'r ganran uchaf o blith yr holl gynghorau yng Nghymru. Perfformiodd disgyblion 11 oed yn dda yn asesiadau'r cwricwlwm cenedlaethol hefyd, er bod y bwch rhwng perfformiad yn ysgolion Casnewydd a chyfartaledd Cymru wedi dechrau cau yn ystod y

blynyddoedd diwethaf. Serch hynny, yn 2012, cyflawnodd 86.1 y cant o ddisgyblion ddangosydd pynciau craidd cyfnod allweddol 2¹² o gymharu ag 82.6 y cant ledled Cymru, sef y pedwerydd canran uchaf yng Nghymru. Drwy gymharu perfformiad mewn ysgolion cynradd yng Nghasnewydd â pherfformiad mewn ysgolion â lefelau tebyg o amddifadedd ledled Cymru, gwelir bod llawer mwy o ysgolion na'r disgwyl yng Nghasnewydd yn perfformio'n dda.

161 Mae disgyblion mewn ysgolion uwchradd hefyd yn perfformio'n dda mewn perthynas â'r rhan fwyaf o ddangosyddion. Yn 2012, cyflawnodd 73.8 y cant o ddisgyblion 14 oed ddangosydd pynciau craidd cyfnod allweddol 3, ychydig uwchlaw cyfartaledd Cymru, sef 72.5 y cant. Mae perfformiad yn erbyn y dangosydd hwn yn parhau i wella, er bod cyfradd y gwelliant wedi arafu yn ystod y blynyddoedd diwethaf. Roedd Casnewydd yn y 7fed safle o ran perfformiad yng Nghymru yn 2011 a'r 11eg safle yng Nghymru yn 2012. Fodd bynnag, gwelwyd mwy o ysgolion na'r disgwyl yng Nghasnewydd yn perfformio'n dda o gymharu ag ysgolion eraill ledled Cymru â lefelau tebyg o amddifadedd.

162 Roedd cyfran y disgyblion 16 oed yng Nghasnewydd sy'n cyflawni Trothwy Lefel 2 (sy'n cyfateb i bum gradd TGAU dda neu fwy) wedi cyrraedd 77.1 y cant yn 2012, ymhell uwchlaw cyfartaledd Cymru, gan roi'r cyngor yn yr 8fed safle allan o'r 22 o gynghorau yng Nghymru. Cyflawnodd tri chwarter yr ysgolion uwchradd yng

11 Mae'r dadansoddiad yn seiliedig ar ddata perfformiad a ddilyswyd ar gyfer 2011-12 gan na chaiff canlyniadau blwyddyn academiaidd 2012-13 eu dilysu tan fis Tachwedd 2013 ac fe'u diweddarir fel rhan o'n gwaith asesu gwelliant parhaus.

12 Er mwyn cyflawni'r dangosydd pynciau craidd, rhaid i ddisgybl gyflawni lefel ddisgwylidig y cwricwlwm cenedlaethol mewn Cymraeg (iaith gyntaf) neu Saesneg, mathemateg a gwyddoniaeth.

- Nghasnewydd sgôr a oedd o leiaf gystal â'r disgwyl o ran y dangosydd hwn o gymharu ag ysgolion tebyg ledled Cymru. Fodd bynnag, dim ond 49.2 y cant o ddisgyblion a gafodd raddau da mewn Cymraeg (iaith gyntaf) neu Saesneg a mathemateg. Mae hyn islaw cyfartaledd Cymru, sef 50.7 y cant ac yn golygu bod y Cyngor yn yr 16eg safle allan o'r 22 o gynghorau yng Nghymru. Mae perfformiad yn erbyn y dangosydd pwysig hwn yn parhau i wella, ac wedi cyrraedd y lefel y gellid ei disgwyl o ystyried lefelau amddifadedd yng Nghasnewydd. Fodd bynnag, mae'r gyfran gymharol isel o ddisgyblion sy'n ennill gradd TGAU dda mewn mathemateg yn ystod y blynyddoedd diwethaf yn rhwystri i wella.
- 163 Mae canran y dysgwyr yng Nghasnewydd sy'n gadael addysg llawn amser heb gymhwyster cydnabyddedig wedi cynyddu dros y tair blynedd diwethaf ond yn parhau i gymharu'n dda â chynghorau eraill yng Nghymru. Fodd bynnag, er ei bod yn gwella, erys cyfran y bobl ifanc 16 oed sy'n gadael ysgol heb fynd ymlaen i addysg bellach, hyfforddiant na chyflogaeth yn uchel, sef 4.9 y cant yn 2012, sy'n golygu ei bod yn uwch na chyfartaledd Cymru, sef 4.2 y cant ac yn gosod y cyngor yn y 17eg safle ymhlith cynghorau Cymru.
- 164 Er i'r cyfraddau presenoldeb mewn ysgolion cynradd ac uwchradd wella yn ystod blwyddyn academaidd 2011/12, roeddent ychydig islaw cyfartaledd Cymru o hyd. Roeddent yn cyd-fynd yn fras â'r hyn y gellid ei ddisgwyl o gymharu ag ysgolion tebyg ledled Cymru. Cynyddodd canran presenoldeb disgyblion mewn ysgolion cynradd ychydig o 93 y cant yn 2010/11 i 93.4 y cant yn 2011/12, gan olygu ei bod ychydig islaw cyfartaledd Cymru o hyd, sef 93.8 y cant. Yn 2010/11, roedd y Cyngor yn y 15fed safle allan o'r 22 o gynghorau yng Nghymru, ac mae ei berfformiad yn 2011-12 yn golygu ei fod yn yr 16fed safle. Cynyddodd canran presenoldeb disgyblion mewn ysgolion uwchradd ychydig rhwng 2010/2011 (91.8 y cant) a 2011/12 (91.9 y cant). Gwelwyd cynghorau eraill yn gwella yn gynt, ac o ganlyniad gwnaeth Casnewydd ostwng o'r wythfed safle i'r 17eg safle allan o 22.
- 165 Roedd cyfradd y gwaharddiadau parhaol neu gyfnod penodol o ysgolion uwchradd yng Nghasnewydd ychydig uwchlaw cyfartaledd Cymru yn 2011/12, gyda mwy o waharddiadau cyfnod penodol na'r flwyddyn flaenorol. Gostyngodd cyfradd y gwaharddiadau parhaol o 1.5 i 1.2 fesul 1,000 o ddisgyblion, o gymharu â chyfartaledd Cymru, sef 0.5 o waharddiadau fesul 1,000 o ddisgyblion (19eg safle allan o 22). Cafwyd 72 o waharddiadau cyfnod penodol o bum diwrnod neu lai fesul 1,000 o ddisgyblion (cyfartaledd Cymru 66.6, Casnewydd yn yr 17eg safle allan o 22) a 6.4 o waharddiadau cyfnod penodol o chwe diwrnod neu fwy fesul 1,000 o ddisgyblion (cyfartaledd Cymru 5.3, Casnewydd yn y 15fed safle allan o 22).
- 166 Gwaethygodd canran y datganiadau terfynol o anghenion addysgol arbennig a gyhoeddwyd o fewn 26 wythnos, gan gynnwys eithriadau o 73.2 yn 2011 i 62.8 yn 2012 ac mae'n waeth na chyfartaledd Cymru, sef 71.6 y cant. Yn 2011, roedd y Cyngor yn y 15fed safle allan o'r 22 o gynghorau yng Nghymru ac mae ei berfformiad yn 2012 yn golygu ei fod yn yr 16fed safle.

167 Gwaethygodd canran y datganiadau terfynol o anghenion addysgol arbennig a gyhoeddwyd o fewn 26 wythnos, heb gynnwys eithriadau o 96.2 yn 2011 i 81.0 yn 2012 ac mae'n waeth na chyfartaledd Cymru, sef 95.6 y cant. Yn 2011, roedd y Cyngor yn y 14eg safle allan o'r 22 o gynghorau yng Nghymru, ac mae ei berfformiad yn 2012 yn golygu ei fod yn yr 21ain safle.

168 Mae'r Cyngor yn gyfrifol am sicrhau bod digon o leoedd ar gael mewn ysgolion, a hynny mewn modd effeithlon. Mae tua 2,060 o leoedd gwag mewn ysgolion cynradd (15.1 y cant o'r cyfanswm) yn cael eu dosbarthu ar draws y 49 o ysgolion. Er ei bod yn uwch na tharged Llywodraeth Cymru, sef 10 y cant, mae'r ganran hon ymhell islaw cyfartaledd Cymru, sef 18.2 y cant. O ran ysgolion uwchradd, mae tua 630 o leoedd gwag o fewn y pedair ysgol yng Nghasnewydd, ond mae tua'r un faint o ddisgyblion yn ormod yn y pedair ysgol arall. Nid oes felly unrhyw leoedd gwag. Wrth i niferoedd cynyddol o ddisgyblion mewn ysgolion cynradd drosglwyddo i'r sector uwchradd, gall fod angen i'r Cyngor ychwanegu lleoedd mewn rhai ysgolion.

169 Mae nifer gymharol isel y lleoedd gwag a'r ffaith mai dim ond tair ysgol gynradd fach a gynhelir gan y Cyngor yn cyfrannu at y ffaith mai gwariant net y Cyngor ar addysg ar gyfer blwyddyn ariannol 2012-13 oedd £4,311 y pen, sef y swm lleiaf o blith yr holl gynghorau yng Nghymru a thua £500 y pen yn llai na chyfartaledd Cymru. Mae cost gros darpariaeth ysgol gynradd ac uwchradd, gan

ystyried arian a ddirprwywyd ac arian nas dirprwywyd, ac eithrio cludiant o'r cartref i'r ysgol, hefyd ymhlith yr isaf o gymharu â'r holl gynghorau yng Nghymru.

Mae'r mesurau perfformiad allweddol ar gyfer Gwasanaethau Oedolion yn gymysg gyda'r Cyngor yn perfformio waethaf yng Nghymru mewn meysydd allweddol yn ymwneud ag annibyniaeth

170 Mae perfformiad mewn perthynas ag oedi wrth drosglwyddo gofal, fesul 1,000 o'r boblogaeth 75 oed neu drosodd, wedi gwaethygu ymhellach o 5.78 yn 2011-12 i 11.8 yn 2012-13. Yn 2011-12, roedd y Cyngor yn y 15fed safle allan o'r 22 o gynghorau yng Nghymru ac ef bellach sy'n perfformio waethaf yng Nghymru. Nid yw'r dirywiad yng Nghasnewydd yn cyd-fynd â'r duedd ledled Cymru lle mae achosion o oedi wrth drosglwyddo gofal yn gwella o gyfartaledd o 5.03 yn 2011-12 i 4.57 yn 2012-13. Dywedodd y Cyngor wrthym fod mwy o alw am ofal nyrsio arbenigol na'r hyn sydd ar gael a'i fod yn ychwanegu adnoddau ychwanegol er mwyn fynd i'r afael â'r perfformiad hwn. Mae'r Cyngor hefyd yn atgyfnerthu ei dîm gwaith cymdeithasol mewn ysbytai.

171 Mae cyfradd y bobl hŷn a gafodd gymorth i fyw gartref, fesul 1,000 o'r boblogaeth 65 oed neu drosodd, wedi gostwng o 77.48 yn 2011-12 i 69.0 yn 2012-13 ac mae islaw cyfartaledd Cymru, sef 77.53. Yn 2011-12, roedd y Cyngor yn y 10fed safle allan o'r 22 o gynghorau yng Nghymru, ac mae ei berfformiad yn 2012-13 yn golygu ei fod yn y 12fed safle. Serch hynny, dywedodd y

Cyngor wrthym fod ganddo nifer o fesurau ataliol ar waith, er enghraifft, mae nifer o bobl yn cael cymorth byrdymor gan y Gwasanaeth Hyrwyddo Byw'n Annibynnol. Mae'r Cyngor yn bwriadu datblygu mesurau ychwanegol i gaffael yr holl wasanaethau a ddarperir ganddo i helpu pobl hŷn i aros yn eu cartrefi.

- 172 Gwellodd nifer y bobl 65 oed neu drosodd sy'n byw mewn cartrefi gofal o gyfradd o 19.59 fesul 1,000 o'r boblogaeth yn 2011-12 i 18.5 yn 2012-13. Mae'r perfformiad hwn yn well na chyfartaledd Cymru, sef 20.63. Yn 2011-12, roedd y Cyngor yn y chweched safle allan o'r 22 o gynghorau yng Nghymru, a chynhaliodd y safle hwn yn 2012-13.
- 173 Er bod yr amser a gymerir i ddarparu addasiadau ar gyfer pobl anabl wedi gwella'n sylweddol yn ystod 2012-13, o 638 o ddiwrnodau yn 2011-12 i 539 o ddiwrnodau, dyma'r Cyngor sy'n perfformio waethaf yng Nghymru o hyd am yr ail flwyddyn yn olynol. Cyfartaledd Cymru yw 271 o ddiwrnodau. Ni chyflawnodd y Cyngor ei darged ei hun ar gyfer 2012-13, sef 475 o ddiwrnodau.
- 174 Mae canran yr atgyfeiriadau amddiffyn oedolion a gwblhawyd lle rheolwyd y risg wedi gwella o 85.8 yn 2011-12 i 90.6 yn 2012-13 ond erys islaw cyfartaledd Cymru, sef 91.8. Yn 2011-12, roedd y Cyngor yn y 17eg safle allan o'r 22 o gynghorau yng Nghymru, ac mae ei berfformiad yn 2012-13 yn golygu ei fod yn yr 16eg safle.

Mae llawer o'r mesurau perfformiad allweddol ar gyfer Gwasanaethau Plant yn gwaethygu gydag ychydig dros hanner ohonynt yn perfformio'n well na chyfartaledd Cymru ond mae perfformiad y Cyngor o gymharu â gweddill Cymru yn gwaethygu ar y cyfan

- 175 Mae 278 o blant yn derbyn gofal yn 2013, sef yr un nifer â 2012. Mae canran y plant sy'n derbyn gofal sydd yn eu lleoliadau cyntaf ac sydd â chynllun gofal yn parhau i fod yn uchel – 100 y cant yn 2011-12 a 99 y cant yn 2012-13 – sy'n well na chyfartaledd Cymru o 89.1 y cant. Yn 2011-12, roedd y Cyngor yn y safle cyntaf allan o'r 22 o gynghorau yng Nghymru, ac mae ei berfformiad yn 2012-13 yn golygu ei fod yn y 10fed safle.
- 176 Mae canran y plant a oedd yn derbyn gofal ar 31 Mawrth a fu mewn tri lleoliad neu fwy yn ystod y flwyddyn wedi gwella o 9.4 yn 2011-12 i 6.8 yn 2012-13 ac mae'n well na chyfartaledd Cymru, sef 9.4. Yn 2011-12, roedd y Cyngor yn yr 11eg safle allan o'r 22 o gynghorau yng Nghymru, ac mae ei berfformiad yn 2012-13 yn golygu ei fod yn y 4ydd safle.
- 177 Mae canran y plant a oedd yn derbyn gofal ar 31 Mawrth sydd wedi newid ysgol unwaith neu fwy, yn ystod cyfnod neu gyfnodau o dderbyn gofal, am resymau ar wahân i drefniadau pontio, yn ystod y 12 mis hyd at 31 Mawrth wedi gwaethygu o 7.1 yn 2011-12 i 15 yn 2012-13. Mae'r perfformiad hwn yn waeth na chyfartaledd Cymru o 13.7 y cant. Yn 2011-12, roedd y Cyngor yn y pedwerydd safle allan o'r 22 o gynghorau yng Nghymru, ac mae ei berfformiad yn 2012-13 yn

- golygu ei fod yn y 14eg safle. Dywedodd y Cyngor wrthym fod 17 o'r 25 o'r achosion o newid ysgol wedi digwydd am resymau sefydlogrwydd a mabwysiadu er mwyn sicrhau sefydlogrwydd hirdymor.
- 178 Mae sgôr pwyntiau cymwysterau allanol gyfartalog plant 16 oed sy'n derbyn gofal mewn unrhyw leoliad dysgu a gynhelir gan awdurdod lleol wedi gwaethygu o 254.9 yn 2011-12 i 190.0 yn 2012-13 sy'n waeth na chyfartaledd Cymru o 221 o bwyntiau. Yn 2011-12, roedd y Cyngor yn yr ail safle allan o'r 22 o gynghorau yng Nghymru, ac mae ei berfformiad yn 2012-13 yn golygu ei fod yn yr 16eg safle. Er gwaethaf y perfformiad hwn, nid adawodd unrhyw blentyn sy'n derbyn gofal yr ysgol heb unrhyw gymwysterau yn 2011-12 na 2012-13.
- 179 Gwelwyd gwelliannau o ran canran yr asesiadau cychwynnol a gwblhawyd mewn saith niwrnod, gan gynyddu o 79.8 y cant yn 2011-12 i 85.8 y cant yn 2012-13, sy'n well na chyfartaledd Cymru o 73.1 y cant. Yn 2011-12, roedd y Cyngor yn y 9fed safle, ac mae ei berfformiad yn 2012-13 yn golygu ei fod yn y 7fed safle. Gwelwyd gwelliannau hefyd o ran canran yr asesiadau craidd a gwblhawyd yn brydlon, gan gynyddu o 84.9 y cant yn 2011-12 i 85.4 y cant yn 2012-13 ac mae'n well na chyfartaledd Cymru o 76.6 y cant. Yn 2011-12, roedd y Cyngor yn y 10fed safle, ac mae ei berfformiad yn 2012-13 yn golygu ei fod yn y safle cyntaf. Fodd bynnag, mae canran yr asesiadau cychwynnol a gwblhawyd yn ystod y flwyddyn lle ceir tystiolaeth bod y plentyn wedi cael ei weld gan y gweithiwr cymdeithasol wedi gostwng o 73.4 yn 2011-12 i 66.9 y cant yn 2012-13, sy'n waeth na chyfartaledd Cymru o 75.4. Yn 2011-12, roedd y Cyngor yn y 10fed safle allan o'r 22 o gynghorau yng Nghymru, ac mae ei berfformiad yn 2012-13 yn golygu ei fod yn yr 21ain safle. Mae canran yr asesiadau cychwynnol lle ceir tystiolaeth bod y plentyn wedi cael ei weld ar ei ben ei hun gan y gweithiwr cymdeithasol wedi gwaethygu o 31.6 yn 2011-12 i 26.3 yn 2012-13, sy'n waeth na chyfartaledd Cymru o 37.45 y cant. Yn 2011-12, roedd y Cyngor yn y 14eg safle allan o'r 22 o gynghorau yng Nghymru ar y mesur hwn, ac mae ei berfformiad yn 2012-13 yn golygu ei fod yn y 18fed safle.
- 180 Gwaethygodd canran yr ymweliadau statudol â phlant sy'n derbyn gofal a gynhaliwyd yn unol â'r rheoliadau o 91.5 y cant yn 2011-12 i 87.5 y cant yn 2012-13, sy'n well na chyfartaledd Cymru o 83 y cant. Yn 2011-12, roedd y Cyngor yn y 4ydd safle allan o'r 22 o gynghorau yng Nghymru, ac mae ei berfformiad yn 2012-13 yn golygu ei fod yn y 9fed safle.
- 181 Gwelwyd gwelliant o ran canran yr adolygiadau o blant sy'n derbyn gofal, plant ar y Gofrestr Amddiffyn Plant a phlant mewn angen a gynhaliwyd yn unol â'r amserlen statudol, gan gynyddu o 87.4 y cant yn 2011-12 i 97.1 y cant yn 2012-13, ac mae'n well na chyfartaledd Cymru o 86.6 y cant. Yn 2011-12, roedd y Cyngor yn yr 11eg safle allan o'r 22 o gynghorau yng Nghymru, ac mae ei berfformiad yn 2012-13 yn golygu ei fod yn y safle cyntaf.

182 Gwelwyd gostyngiad yng nghanran y gofalwyr ifanc sy'n hysbys i'r gwasanaethau cymdeithasol a gafodd eu hasesu, gan ostwng o 100 y cant yn 2011-12 i 90.9 y cant yn 2012-13 sy'n waeth na chyfartaledd Cymru o 92.3 y cant. Yn 2011-12, roedd y Cyngor yn y safle cyntaf allan o'r 22 o gynghorau yng Nghymru, ac mae ei berfformiad yn 2012-13 yn golygu ei fod yn yr 16eg safle.

183 Ni fu newid mewn perfformiad fel y'i mesurir yn ôl canran y plant cymwys, perthnasol a'r cyn-blant perthnasol sydd wedi cael cynlluniau llwybr yn ôl y gofyn. Yn 2011-12 a 2012-13 gwelwyd perfformiad o 97.2 y cant, a oedd yn well na chyfartaledd Cymru ar gyfer y ddwy flwyddyn ac mae'r Cyngor yn parhau yn y 13eg safle allan o'r 22 o gynghorau yng Nghymru.

184 Yn 2012-13, mae'r awdurdod mewn cysylltiad â'r holl bobl ifanc 19 oed a arferai dderbyn gofal (100 y cant) sy'n well na chyfartaledd Cymru o 93.4 y cant, ac mae'n golygu bod y Cyngor yn y safle cyntaf allan o'r 22 o gynghorau yng Nghymru. O'r bobl ifanc hyn:

- roedd yn hysbys bod 88.9 y cant ohonynt yn byw mewn llety addas, sy'n waeth na chyfartaledd Cymru o 93.2 y cant, ac sy'n golygu bod y Cyngor yn y 15fed safle allan o'r 22 o gynghorau yng Nghymru;
- roedd yn hysbys bod 66.7 y cant ohonynt mewn addysg, hyfforddiant neu gyflogaeth, sy'n well na chyfartaledd Cymru o 56.4 y cant, ac sy'n golygu bod y Cyngor yn yr 8fed safle allan o'r 22 o gynghorau yng Nghymru.

Mae'r Cyngor yn cyflawni canlyniadau gwell i rai plant a theuluoedd sy'n agored i niwed ond mae angen iddo wella ymhellach er mwyn sicrhau ymarfer diogel, canlyniadau gwell a goruchwyliaeth well gan reolwyr yn gyson ar gyfer y plant hynny sy'n agored i niwed a'r rhai sydd mewn perygl o niwed

185 Cyhoeddodd AGGCC ei hadroddiad ar Arolygiad Gwasanaethau Plant a Theuluoedd - Cyngor Dinas Casnewydd ym mis Chwefror 2013. Mae'r adroddiad yn nodi nifer o risgiau a rhai enghreifftiau o arfer da hefyd. Daw'r paragraffau canlynol o'r adroddiad.

186 'Crynodeb o'r prif ganfyddiadau:

- Mae cyflwyno'r Tîm Integredig Cymorth i Deuluoedd yn 2010, ynghyd â'r Gwasanaethau Integredig Cymorth i Deuluoedd yn dangos tystiolaeth fod canlyniadau gwell yn cael eu sicrhau i rai plant a theuluoedd agored i niwed. Mae'n rhy gynnar i wasanaethau o'r fath fod wedi cael effaith ganfyddadwy o ran lleihau nifer y plant ar y Gofrestr Amddiffyn Plant na nifer y plant sy'n derbyn gofal gan y Cyngor.
- Yn ystod y deunaw mis hyd at fis Tachwedd 2012, cyfrannodd newidiadau yn y ffordd y darperid gwasanaethau a phwysau o ran y gweithlu at drosiant o hyd at 33% ymhlith staff gwasanaethau rheng flaen. Golygai hyn fod swyddi gweithwyr cymdeithasol, uwch ymarferwyr a rheolwyr timau yn wag gyda'r canlyniad bod beichiau achosion yn rhy uchel i'w cynnal, bod anghysondeb o ran ymarfer a hefyd o ran

goruchwyliaeth a phenderfyniadau gan reolwyr, ynghyd ag ysbryd isel ymysg y staff.

- Ar ddiwedd mis Tachwedd 2012 cymerodd y Cyngor gamau i recriwtio a chadw staff rheng flaen drwy godiadau cyflog. Cafodd hyn effaith eisoes ar recriwtio yn ddiweddar, ac mae sefydlogrwydd y staff yn dechrau gwella. Mae'r newidiadau diweddar yn y gwasanaethau wedi dechrau ymsefydlu yn eu lle ac mae ysbryd y staff wedi gwella'n amlwg dros y tri mis diwethaf.
- Cafodd cynllun gweithredu Archwiliad Trothwyon y Cyngor ei adolygu a'i ddiweddarau'n ddiweddar ac roedd gwaith wrthi'n cael ei wneud i wella'r broses o wneud penderfyniadau yn y Timau Dyletswydd ac Asesu er mwyn sicrhau cysondeb mewn ymarfer.
- Roedd y gyfran o staff oedd newydd ymgymhwyso a staff yn eu hail flwyddyn yn y timau rheng flaen yn uchel iawn, gyda'r profiad wedi ei grynhoi yn bennaf yn swyddi'r uwch ymarferwyr a swyddi cyffelyb.
- Roedd goruchwyliaeth wedi gwella'n amlwg er bod angen talu sylw o hyd i ansawdd a chysondeb goruchwyliaeth. Roedd y staff yn canmol y cymorth a'r mentora a roddid i staff oedd newydd ymgymhwyso.
- Ceid arweinyddiaeth dda a diwylliant rheoli cadarn ar amrywiol lefelau yn y Gwasanaethau Plant a Theuluoedd, gyda chefnogaeth Gorfforaethol a chefnogaeth

gan Aelodau Etholedig i Wasanaethau Plant a Theuluoedd i gyflawni holl agenda diogelu'r Cyngor.

- Yn gyffredinol, er bod tystiolaeth o rywffaint o ymarfer a phenderfyniadau effeithiol mewn gwaith achos, roedd hefyd achosion oedd yn peri cryn bryder i'r arolygwyr. Mae angen gwelliant pellach er mwyn i ymarfer diogel gael ei gyflawni'n gyson ynghyd â gwell canlyniadau a goruchwyliaeth gan reolwyr ar gyfer plant agored i niwed a'r rheini sydd mewn perygl o niwed.

187 Peryglon a ganfuwyd:

- Mae anghysondeb mewn trothwyon a phenderfyniadau, ynghyd â swm mawr o gysylltiadau ac atgyfeiriadau, wedi gadael rhai plant mewn sefyllfaoedd o niwed a pherygl posibl. Efallai bod hyn wedi ei adlewyrchu'n rhannol yn lefelau uchel yr ailgyfeiriadau a nifer y plant a ail-gofrestrwyd ar y Gofrestr Amddiffyn Plant.
- Mae angen recriwtio a chadw staff, a datblygu gweithlu sy'n gynyddol brofiadol, er mwyn sicrhau bod llwyth achosion ac ansawdd gwaith cymdeithasol ac ymarfer ataliol o'r safon uchel angenrheidiol.
- Mae gallu a meini prawf cymhwystra yn rhwystro plant a theuluoedd rhag cael mynediad at wasanaethau cymorth yn fuan, o ran gwasanaethau ymyrryd penodol o fewn y Gwasanaethau Integredig Cymorth i Deuluoedd a gwasanaethau ar gyfer plant a phobl ifanc â phroblemau iechyd meddwl.

- Roedd diffyg arferion cydweithio effeithiol â gwasanaethau oedolion mewn perygl o arwain at ganlyniadau gwael i blant, lle roedd gan eu rhieni anabledd dysgu a/ neu broblemau iechyd meddwl.

188 Yr arferion da a'r mentrau newydd a ganfuwyd:

- Ystod effeithiol o wasanaethau newydd a datblygol i atal ac ymyrryd yn gynnar i gefnogi teuluoedd. Roedd hyn yn cynnwys rhieni yn derbyn a deall eu cyfrifoldebau, o ran gwella a darparu magwraeth ddiogel a digon da i'w plant. Defnyddio system y "pellter a deithiwyd" i nodi newid cadarnhaol a wnaed gan rieni.
- Perthynas amlasiantaethol effeithiol ar lefel gwaith maes, sy'n dwyn ymarferwyr at ei gilydd o amrywiaeth o gyrff statudol a gwirfoddol, gyda gwell ffocws ar ofal plant, yn yr hyn sydd, ar adegau, yn sefyllfaoedd anodd, heriol a pheryglus i blant, rhieni a staff fel ei gilydd. Mae hyn yn cynnwys defnydd mwy cyson o broses yr "Arwyddion Diogelwch" i fod o gymorth i ddadansoddi, cynllunio a phenderfynu ar ran plant mewn angen a'r rheini sydd mewn perygl o niwed.

Mae mesurau perfformiad allweddol ar gyfer Tai wedi datgelu darlun cymysg o ran gwelliant ond mae perfformiad y Cyngor o gymharu â gweddill Cymru yn gwaethygu

189 Mae canran yr anheddau sector preifat a oedd wedi bod yn wag am fwy na chwe mis ar 1 Ebrill ac a gafodd eu defnyddio unwaith eto yn ystod y flwyddyn yn dilyn camau gweithredu uniongyrchol gan yr awdurdod lleol, wedi bod yn gostwng yn gyson dros y pedair blynedd diwethaf: o 5.38 yn 2009-10, 4.6 yn 2010-11, 4.6 yn 2011-12 a 4.2 yn 2012-13. Mae perfformiad yn 2012-13 islaw cyfartaledd Cymru, sef 5.11 y cant. Yn 2011-12, roedd y Cyngor yn y seithfed safle allan o'r 22 o gynghorau yng Nghymru, ac mae ei berfformiad yn 2013-14 yn golygu ei fod yn y 12fed safle.

190 Mae nifer yr unedau tai fforddiadwy ychwanegol a ddarparwyd yn ystod y flwyddyn fel canran o'r holl unedau tai ychwanegol a ddarparwyd yn ystod y flwyddyn wedi gwella o 55.4 yn 2011-12 i 68.0 yn 2012-13 ac mae'n well na chyfartaledd Cymru o 45 y cant. Fodd bynnag, yn 2011-12, roedd y Cyngor yn y safle cyntaf allan o'r 22 o gynghorau yng Nghymru ond mae ei berfformiad yn 2012-13 yn golygu ei fod yn y 5ed safle.

Mae rhai mesurau perfformiad allweddol ar gyfer gwasanaethau stryd yn gwella ond mae perfformiad y Cyngor o gymharu â gweddill Cymru yn gwaethgu ar y cyfan

- 191 Gwaethgodd canran yr achosion o dipio anghyfreithlon y rhoddydwyd gwybod amdanynt a gafodd eu clirio o fewn pum diwrnod gwaith o 100 y cant yn 2011-12 i 98.7 yn 2012-13. Er bod perfformiad yn well na chyfartaledd Cymru o 92.16, mae'r Cyngor wedi symud o'r trydydd safle allan o'r 22 o gynghorau yng Nghymru yn 2011-12 i'r 5ed safle yn 2012-13.
- 192 Er bod canran y gwastraff trefol a anfonir i safleoedd tirlenwi yn gwella'n gyson o 51.7 yn 2011-12 i 49.7 yn 2012-13, mae perfformiad yn waeth na chyfartaledd Cymru, sef 41.03 y cant. Yn 2011-12, roedd y Cyngor yn y 19eg safle allan o'r 22 o gynghorau yng Nghymru, ac mae ei berfformiad yn 2012-13 yn golygu ei fod yn yr 21ain safle.
- 193 Er bod canran y gwastraff trefol a gaiff ei gasglu gan awdurdodau lleol a'i baratoi i'w aildddefnyddio a/neu'i ailgylchu yn gwella'n raddol o 46.4 yn 2011-12 i 49.18 yn 2012-13, mae perfformiad yn waeth na chyfartaledd Cymru o 52.26 y cant. Yn 2011-12, roedd y Cyngor yn y 14eg safle allan o'r 22 o gynghorau yng Nghymru, ac mae ei berfformiad yn 2012-13 yn golygu ei fod yn yr 17eg safle.

Mae mesurau perfformiad allweddol ar gyfer hamdden a diwylliant yn datgelu darlun cymysg o ran gwelliant

- 194 Mae nifer yr ymweliadau â chanolfannau hamdden a chwaraeon awdurdodau lleol yn ystod y flwyddyn lle bydd yr ymwelydd yn cymryd rhan mewn gweithgarwch corfforol, fesul 1,000 o'r boblogaeth, wedi gwella o 7,408 yn 2011-12 i 7,677 yn 2012-13 ond mae'n is na chyfartaledd Cymru o 8,864. Yn 2011-12, roedd y Cyngor yn yr 16eg safle allan o'r 22 o gynghorau yng Nghymru, ac mae ei berfformiad yn 2012-13 yn golygu ei fod yn y 15fed safle.
- 195 Lleihaodd nifer yr ymweliadau â llyfrgelloedd cyhoeddus yn ystod y flwyddyn, fesul 1,000 o'r boblogaeth, o 6,288 yn 2011-12 i 5,594 yn 2012-13 ac mae'n is na chyfartaledd Cymru o 5,968. Yn 2011-12, roedd y Cyngor yn y seithfed safle allan o'r 22 o gynghorau yng Nghymru, ac mae ei berfformiad yn 2012-13 yn golygu ei fod yn y degfed safle.

Er bod y Cyngor wedi gwneud newidiadau i'w wasanaeth budd-daliadau nid yw'r rhain wedi arwain at berfformiad gwell

- 196 Gwnaethom nodi yn ein Hadroddiad Gwella Blynnyddol y gwnaeth y Cyngor nifer o newidiadau i'r ffordd y mae'n gweinyddu ei wasanaeth budd-daliadau yn ystod 2011-12, yr oedd yn rhagweld y byddent yn arwain at welliannau yn y dyfodol. Roedd y rhain yn cynnwys gwella ei wefan er mwyn rhoi mwy o wybodaeth am fudd-daliadau, datblygu cyfleusterau'r 'Siop Un Stop' a rhoi system rheoli dogfennau electronig ar waith. Er i'r newidiadau hyn gael eu rhoi ar waith, nid

yw perfformiad wedi gwella a dengys data diweddar ar gyfer 2012-13 bod perfformiad yn dal i waethygu:

- mae amseroedd prosesu ceisiadau newydd wedi cynyddu o 22 diwrnod yn 2010-11 i 24 diwrnod yn 2011-12 a 26 diwrnod yn ystod trydydd chwarter 2012-13 - sy'n dangos bod perfformiad wedi gwaethygu ymhellach;
- wyth diwrnod oedd yr amser cyfartalog a gymerwyd i brosesu hysbysiadau newid mewn amgylchiadau yn 2010-11 a 2011-12 ond mae'n cymryd 14 diwrnod yn ystod trydydd chwarter 2012-13, sy'n ddirywiad sylweddol.

