



WALES **AUDIT** OFFICE
SWYDDFA **ARCHWILIO** CYMRU

Adolygiad o Drefniadau Rheoli yr Is-adran
Sgrinio

Ymddiriedolaeth **GIG** Iechyd Cyhoeddus Cymru

Cyhoeddwyd: Ionawr 2013

Cyfeirnod y ddogfen: 629A2012

Statws yr adroddiad

Mae'r ddogfen hon wedi'i pharatoi at ddefnydd mewnol Iechyd Cyhoeddus Cymru fel rhan o waith sy'n cael ei gyflawni yn unol â swyddogaethau statudol, y Cod Ymarfer Archwilio a'r Datganiad o Gyfrifoldebau a gyhoeddwyd gan Archwilydd Cyffredinol Cymru.

Nid yw Swyddfa Archwilio Cymru (Archwilydd Cyffredinol Cymru a'i staff) yn cymryd unrhyw gyfrifoldeb mewn perthynas ag unrhyw aelod, cyfarwyddwr, swyddog neu gyflogai arall yn rhinwedd eu swyddi unigol, nac mewn perthynas ag unrhyw drydydd parti.

Os daw cais i law am wybodaeth y mae'r ddogfen hon yn berthnasol iddi, tynnir sylw at y Cod Ymarfer a gyhoeddir o dan adran 45 o Ddeddf Rhyddid Gwybodaeth 2000. Mae'r Cod adran 45 yn amlinellu'r ymarfer y disgwylir i awdurdodau lleol ei ddilyn wrth ymdrin â cheisiadau, gan gynnwys ymgynghori â thrydydd parti'n berthnasol. Mewn perthynas â'r ddogfen hon, mae Archwilydd Cyffredinol Cymru (a, lle y bo'n berthnasol, ei archwilydd penodedig) yn drydydd parti perthnasol. Dylid anfon unrhyw ymholiadau ynghylch datgelu neu aildefnyddio'r ddogfen hon i Swyddfa Archwilio Cymru i infoofficer@wao.gov.uk

Cyflawnwyd y gwaith hwn gan Susan Lloyd.

Cynnwys

Mae llawer o linellau atebolrwydd yr Is-adran Sgrinio yn rhy gymhleth ac yn aneglur, mae llawer wedi'u dyblygu, ac nid yw'r trefniadau cynllunio busnes yn gwbl gyson ar draws pob rhaglen bob tro.

Adroddiad cryno

Y cyd-destun	4
Ein prif ganfyddiadau	5
Argymhellion	6

Adroddiad manwl

Mae llinellau atebolrwydd yn yr Is-adran a'i rhaglenni sgrinio yn rhy gymhleth ac yn ormod o dreth ar adnoddau, ac ni fydd hyn yn gynaliadwy yn y dyfodol	8
Er bod perfformiad, ansawdd a risg yn cael eu monitro'n effeithiol, mae'r trefniadau hyn yn aml yn cael eu dyblygu ac maent yn rhy gymhleth	16
Er bod cynlluniau'r gweithlu'n nodi'r prif heriau, nid yw'r cynlluniau busnes wedi'u cysoni'n ddigonol ar draws yr Is-adran.	19

Adroddiad cryno

Y cyd-destun

1. Sefydlwyd Ymddiriedolaeth GIG Iechyd Cyhoeddus Cymru (yr Ymddiriedolaeth) ar 1 Hydref 2009. Fel sefydliad newydd, bu'n rhaid i'r Ymddiriedolaeth roi strwythurau sefydliadol ar waith i sefydlu trefniadau rheoli ar gyfer llywodraethu ac atebolrwydd, yn ogystal â threfniadau i sicrhau'r defnydd effeithiol o adnoddau. Roedd angen i drefniadau llywodraethu gynnwys rheoli perfformiad, sicrwydd ansawdd a rheoli risg.
2. Un o amcanion strategol lefel uchel yr Ymddiriedolaeth yw 'lleihau salwch a marwolaethau drwy reoli a datblygu rhaglenni sgrinio sy'n seiliedig ar dystiolaeth'. Mae rhaglenni sgrinio yn fenter iechyd cyhoeddus bwysig sy'n caniatáu i broblemau iechyd posibl gael eu darganfod a'u trin yn gynnar.
3. Gall Llywodraeth Cymru a thair gwlad arall y DU bennu eu polisiau sgrinio eu hunain. Fodd bynnag, mae pob un o'r pedair gwlad yn aelodau o Bwyllgor Sgrinio Cenedlaethol y DU. Sefydlwyd Pwyllgor Sgrinio Cymru yn 2011 ac mae'n darparu cyngor i'r Gweinidog Iechyd a Gwasanaethau Cymdeithasol, Llywodraeth Cymru a'r GIG am bolisi sgrinio yng Nghymru. Mae'r cyngor a roddir gan Bwyllgor Sgrinio Cymru yn ystyried canllawiau a chyngor gan Bwyllgor Sgrinio Cenedlaethol y DU.
4. Mae'r Is-adran Sgrinio yn rhan o Gyfarwyddiaeth Gwasanaethau Iechyd Cyhoeddus yr Ymddiriedolaeth. Ar hyn o bryd mae'n gyfrifol am reoli a darparu pum rhaglen sgrinio'r boblogaeth genedlaethol ar ran Llywodraeth Cymru, sef: Sgrinio Coluddion Cymru, Bron Brawf Cymru, Sgrinio Serfigol Cymru, Sgrinio Clyw Babanod Cymru a Sgrinio Cyn Geni Cymru. Mae gwasanaeth sgrinio newydd, Rhaglen Sgrinio Ymlediaid Aortig Abdomenol Cymru, yn cael ei ddatblygu a disgwylir iddo gael ei gyflwyno yn 2013 ac mae'r rhaglen Sgrinio Smotyn Gwaed Newyddanedig Cymru wedi cael ei hehangu'n ddiweddar a'i chynnwys o fewn Iechyd Cyhoeddus Cymru.
5. Canfu ein hadolygiad sefydliadol o drefniadau corfforaethol dros y ddwy flynedd diwethaf fod yr Ymddiriedolaeth wedi parhau i gryfhau ei threfniadau llywodraethu ond bod lle i wneud rhagor o gynnydd yn hyn o beth. Mae hyn yn bwysicach nag erioed yn sgil heriau na welwyd eu bath erioed o ran trefniadau ariannol a threfniadau darparu gwasanaeth sy'n wynebu'r GIG yng Nghymru yn awr.
6. Os am oresgyn yr heriau hyn, bydd yn bwysig bod cynlluniau cadarn ac ymarferol ar waith ar gyfer y dyfodol a bydd angen iddynt ganolbwyntio'n gynyddol ar y meysydd anos o sicrhau arbedion rheolaidd a lleihau costau drwy ddiwygio ac aildrefnu gwasanaethau. Gwelir yr her sy'n wynebu'r Ymddiriedolaeth yn glir yn yr Is-adran Sgrinio, lle mae rhaglenni wedi'u hen sefydlu ond lle mae disgwyliadau'n newid. Cyflwynir rhaglenni sgrinio a thechnolegau newydd, a fydd yn effeithio ar y ffordd y darperir gwasanaethau. O ganlyniad, mae mwy o angen i sicrhau arbedion effeithlonrwydd ac arbedion maint ar draws y rhaglenni sgrinio.

-
7. Yn ein hadolygiad, a gynhaliwyd rhwng mis Awst a mis Medi 2012, ystyriwyd y cwestiwn canlynol: 'A yw trefniadau rheoli'r Is-adran Sgrinio yn effeithiol?' Roedd ein hadolygiad yn cwmpasu'r strwythur cyffredinol, y trefniadau ar gyfer rhannu a defnyddio gwybodaeth, y trefniadau ar gyfer rheoli risg ac ansawdd a'r prosesau cynllunio mewn perthynas â phennu targedau, yn ogystal â chynllunio ariannol a chynllunio'r gweithlu. Mae'r adolygiad hwn yn canolbwyntio ar dair o blith y pum rhaglen sgrinio, sef Sgrinio Coluddion Cymru, Bron Brawf Cymru a Sgrinio Serfigol Cymru.

Ein prif ganfyddiadau

8. Ein prif gasgliad yw bod llawer o linellau atebolrwydd yr Is-adran Sgrinio yn rhy gymhleth ac yn aneglur, mae llawer wedi'u dyblygu, ac nid yw'r trefniadau cynllunio busnes yn gwbl gyson ar draws pob rhaglen bob tro. Daethom i'r casgliad hwn oherwydd:
- Mae llinellau atebolrwydd yn yr Is-adran a'i rhaglenni sgrinio yn rhy gymhleth ac yn ormod o dreth ar adnoddau, ac ni fydd hyn yn gynaliadwy yn y dyfodol:
 - ceir llinellau atebolrwydd clir o fewn strwythur uwch reoli yr Is-adran ond mae angen mwy o eglurder ynghylch rôl y Cyfarwyddwr y tu allan i'r Ymddiriedolaeth;
 - mae cyfrifoldebau sy'n gorgyffwrdd o fewn strwythurau cyflawni'r rhaglenni yn peri i'r llinellau atebolrwydd fod yn aneglur a gellid eu symleiddio; ac
 - mae gormod o gyfarfodydd yn cael eu cynnal ar hyn o bryd ac ni fydd hyn yn gynaliadwy yn y dyfodol.
 - Er bod perfformiad, ansawdd a risg yn cael eu monitro'n effeithiol, mae'r trefniadau hyn yn aml yn cael eu dyblygu ac maent yn rhy gymhleth:
 - mae trefniadau rheoli perfformiad yr Is-adran yn helaeth ac weithiau'n cael eu dyblygu a cheir llinellau atebolrwydd cymhleth i'r grwpiau llywodraethu a sicrwydd;
 - ceir trefniadau cynhwysfawr ar gyfer monitro ansawdd y gwasanaethau sgrinio; ac
 - mae trefniadau rheoli risg yr Is-adran yn rhy gymhleth a gellid eu symleiddio, gan gryfhau rôl tîm Gweithredol yr Is-adran Sgrinio yn sgîl hynny.
 - Er bod cynlluniau'r gweithlu'n nodi'r prif heriau, nid yw'r cynlluniau busnes wedi'u cysoni'n ddigonol ar draws yr Is-adran.
 - ceir cysylltiad clir rhwng amcanion y rhaglenni ac amcanion yr Ymddiriedolaeth, ond nid oes cysylltiad clir rhyngddynt a chamau gweithredu strategol yr Ymddiriedolaeth;
 - er bod trefniadau rheoli cyllidebau yn effeithiol, gellid gwneud rhagor i feincnodi costau ar draws y rhaglenni presennol; ac

-
- mae trefniadau rheoli'r gweithlu yn effeithiol o ran ymateb i heriau gwasanaethau newydd a gwasanaethau sy'n newid.

Argymhellion

Yr ydym wedi gwneud yr argymhellion canlynol i lechyd Cyhoeddus Cymru.

- | | |
|----|--|
| A1 | Mae angen mwy o eglurder ynghylch rôl Cyfarwyddwr yr Is-adran y tu allan i'r Ymddiriedolaeth mewn perthynas â Phwyllgor Sgrinio Cymru ac wrth gynrychioli Llywodraeth Cymru ar Bwyllgor Sgrinio Cenedlaethol y DU. Dylai'r Ymddiriedolaeth egluro'r cyfrifoldeb dirprwyedig sydd gan y Cyfarwyddwr Sgrinio, ar ran yr Ymddiriedolaeth, ar Bwyllgor Sgrinio Cenedlaethol y DU a Phwyllgor Sgrinio Cymru. |
| A2 | Dylai'r swyddogaethau a'r llinellau atebolrwydd o fewn strwythurau llywodraethu'r rhaglenni gael eu symleiddio i leihau gorgyffwrdd. Dylai'r Ymddiriedolaeth sicrhau bod y gwahaniaeth rhwng cyfrifoldebau gweithredol a llywodraethau y grwpiau hyn a chyfrifoldebau Tîm Gweithredol yr Is-adran Sgrinio yn glir. |
| A3 | Mae strwythurau llywodraethu ac atebolrwydd y rhaglenni yn rhy gymhleth a dylid eu symleiddio yn seiliedig ar y newidiadau i strwythurau Sgrinio Coluddion Cymru. Dylai'r Is-adran sicrhau bod trefniadau ar gyfer Bron Brawf Cymru a Sgrinio Serfigol Cymru yr un mor syml ac effeithiol. |
| A4 | Mae lle i wella'r modd y caiff gwybodaeth a ddefnyddir i fonitro perfformiad ac ansawdd ei hintegreiddio. Dylai'r Ymddiriedolaeth gymryd y cyfle i integreiddio gwybodaeth reoli i ddarparu darlun mwy cyflawn o berfformiad drwy gynnwys profiad defnyddwyr gwasanaethau a gwersi a ddysgwyd. |
| A5 | Gall y llinellau atebolrwydd mewn perthynas â rheoli risg fod yn aneglur. Mae angen i'r Is-adran symleiddio ei threfniadau presennol ar gyfer rheoli risg, gyda'r Tîm Gweithredol yn cymryd cyfrifoldeb llawn dros reoli risg. |
| A6 | Nid yw'r risgiau a nodir yng nghofrestr risgiau yr Is-adran wedi'u cysylltu'n glir ag amcanion yr Is-adran. Dylai'r Is-adran gryfhau ei threfniadau presennol i sicrhau bod risgiau'n cael eu nodi, eu rheoli a'u lleihau'n effeithiol. |

A7 **Nid yw cynlluniau busnes wedi'u cysoni'n ddigonol ar draws yr Is-adran. Dylai'r Is-adran ystyried:**

- rhoi strwythur cynllunio ar waith sy'n cysoni nodau strategol yr Is-adran â nodau strategol yr Ymddiriedolaeth;
- gwella eglurder y broses cynllunio busnes drwy gefnogi rhaglenni i gysoni camau gweithredol y rhaglenni gyda champau strategol yr is-adran;
- cefnogi penaethiaid y rhaglenni i ysgrifennu cynlluniau busnes a chanddynt ganlyniadau mesuradwy a defnyddio cryfderau'r is-adran ym maes rheoli gwybodaeth i lywio'r canlyniadau hyn;
- sicrhau, lle y bo'n briodol, bod canlyniadau mesuradwy sy'n deillio o wasanaethau traws-raglen, e.e. nyrsio a labordai, yn cael eu cynnwys yn y broses cynllunio busnes; a
- darparu hyfforddiant cynllunio busnes i benaethiaid rhaglenni ac arweinwyr yr is-adran i'w cefnogi i ddatblygu sgiliau cynllunio busnes.

A8 **Nid yw'n glir pa effaith y mae'r gwaith a wneir i gynorthwyo Llywodraeth Cymru i ddatblygu gwasanaethau yn ei chael ar adnoddau'r Is-adran a ph'un a yw Bwrdd yr Ymddiriedolaeth yn goruchwyllo'r gwaith hwn yn ddigonol.** Dylai'r Ymddiriedolaeth sicrhau bod aelodau'r Bwrdd yn goruchwyllo'r gwaith prosiect a wneir gan yr Is-adran Sgrinio ar ran Pwyllgor Sgrinio Cymru a rhoi system ar waith i fonitro'r galw a'i effaith.

A9 **Er bod costau rhai elfennau o'r rhaglenni sgrinio yn hysbys,** dylai'r Is-adran barhau i feincnodi ei rhaglenni fel rhan o broses i sicrhau defnydd effeithlon ac effeithiol o adnoddau.

Adroddiad manwl

Mae llinellau atebolrwydd yn yr Is-adran a'i rhaglenni sgrinio yn rhy gymhleth ac yn ormod o dreth ar adnoddau, ac ni fydd hyn yn gynaliadwy yn y dyfodol

Ceir llinellau atebolrwydd clir o fewn strwythur uwch reoli yr Is-adran ond mae angen mwy o eglurder ynghylch rôl y Cyfarwyddwr y tu allan i'r Ymddiriedolaeth

- 9.** Caiff yr Is-adran ei harwain gan Gyfarwyddwr a Thîm Gweithredol. Mae Tîm Gweithredol yr Is-adran Sgrinio yn gyfrifol am ddatblygu cyfeiriad strategol yr Is-adran. Mae Cyfarwyddwr yr Is-adran yn atebol yn broffesiynol ac o safbwynt rheoli i'r Cyfarwyddwr Gweithredol Gwasanaethau Iechyd Cyhoeddus ac mae yntau, yn ei dro, yn atebol i Brif Weithredwr yr Ymddiriedolaeth.
- 10.** Mae'r canlynol yn aelodau o Dîm Gweithredol yr Is-adran Sgrinio:
 - y Dirprwy Gyfarwyddwr Sgrinio;
 - pum pennaeth y rhaglenni;
 - Arweinwyr y rhaglenni sy'n cael eu datblygu;
 - Y Pennaeth Nyrsio;
 - Y Cyfarwyddwr Cyllid Cynorthwyol (Iechyd Cyhoeddus Cymru);
 - Y Swyddog Adnoddau Dynol;
 - Pennaeth yr Adran Weinyddol;
 - Pennaeth Gwasanaethau Labordy;
 - Rheolwr Adnoddau Dynol yr Is-adran
 - Pennaeth Gwybodeg Sgrinio; a
 - Rheolwr Cyffredinol yr Is-adran.
- 11.** Mae Cyfarwyddwr yr Is-adran, y Dirprwy Gyfarwyddwr a Rheolwr Cyffredinol yr Is-adran yn cyfarfod ag aelodau o Dîm Gweithredol yr Ymddiriedolaeth bob chwe mis i adolygu perfformiad y gwasanaethau a'r perfformiad ariannol, yn ogystal â thrafod rheoli risg, a busnes perthnasol arall, fel yr adroddiad a gweithredu'r prosiect mamograffeg ddigidol.
- 12.** Mae'r Cyfarwyddwr hefyd yn atebol yn broffesiynol, ac ar ran yr Ymddiriedolaeth, i Bwyllgor Sgrinio Cymru ar berfformiad y rhaglenni sgrinio. Weithiau, gall fod yn ofynnol i'r Cyfarwyddwr gynrychioli Llywodraeth Cymru yng nghyfarfodydd Pwyllgor Sgrinio Cenedlaethol y DU. Gall y rôl ddeuol hon fel cynrychiolydd yr Ymddiriedolaeth, sy'n gyfrifol am adnoddau'r Ymddiriedolaeth, a Chynghorydd Proffesiynol, sy'n gyfrifol am argymhellion comisiynu, arwain at achosion o wrthdaro buddiannau. Mae'n hanfodol bod yr Ymddiriedolaeth yn glir ynghylch pa gyfrifoldebau dirprwyedig sydd gan y Cyfarwyddwr, a sut y caiff y cyfrifoldebau hyn eu cyflawni.

-
13. At hynny, mae Pwyllgor Sgrinio Cymru yn gyfrifol am oruchwylio gwaith cynllunio strategol a gweithredu'r rhaglenni sgrinio. Mae gan Fwrdd yr Ymddiriedolaeth gyfrifoldebau tebyg. Gall y cyfrifoldebau deul hyn beri i'r llinellau atebolrwydd fod yn aneglur i'r Is-adran. Mae rhanddeiliaid wedi cydnabod y llinellau aneglur hyn ac mae cylch gorchwyl Pwyllgor Sgrinio Cymru yn cael ei adolygu ar hyn o bryd.

Mae cyfrifoldebau sy'n gorgyffwrdd o fewn strwythurau cyflawni'r rhaglenni yn peri i'r llinellau atebolrwydd fod yn aneglur a gellid eu symleiddio

14. Ceir strwythurau cyflawni penodol ar gyfer pob rhaglen a dangosir yr elfennau tebyg a'r gwahaniaethau rhyngddynt yn **Arddangosyn 1**. Yn ogystal â threfniadau cyflawni'r Ymddiriedolaeth, mae Sgrinio Serfigol Cymru a Sgrinio Coluddion Cymru yn gweithio ar y cyd â byrddau iechyd Cymru i ddarparu'r gwasanaeth yn eu hardal. Caiff y trefniadau cyflawni hyn eu llywodraethu gan gytundebau hirdymor rhwng yr Ymddiriedolaeth a'r bwrdd iechyd perthnasol.

Arddangosyn 1: Prif nodweddion y tair rhaglen sgrinio

Nodwedd	Bron Brawf Cymru	Sgrinio Serfigol Cymru	Sgrinio Coluddion Cymru
Trefniadaeth y rhaglen	Rhennir rhaglen Bron Brawf Cymru yn dair ardal ddaearyddol.	Mae rhaglen Sgrinio Serfigol Cymru yn rhaglen sy'n croesi ffiniau sefydliadol a phroffesiynol.	Mae rhaglen Sgrinio Coluddion Cymru yn rhaglen sy'n croesi ffiniau sefydliadol a phroffesiynol.
Model cyflawni	Caiff rhaglen Bron Brawf Cymru ei chyflawni drwy gydgyssylltu gwasanaethau gweinyddol, clinigol a labordy. Darperir y gwasanaeth yn y tair canolfan: Caerdydd; Abertawe; a Llandudno (gyda chanolfan loeren yn Wrecsam). Mae deg uned symudol hefyd yn gweithio ledled Cymru i gefnogi'r canolfannau hyn. Mae'r unedau symudol yn ymweld â thros 100 o safleoedd gan symud i leoliadau y cytunwyd arnynt ymlaen llaw ar hyd a lled Cymru ar gylch tair blynedd.	Caiff rhaglen Sgrinio Serfigol Cymru ei chyflawni drwy gydgyssylltu gwasanaethau gweinyddol, clinigol a labordy.	Caiff rhaglen Bron Brawf Cymru ei chyflawni drwy gydgyssylltu gwasanaethau gweinyddol, clinigol a labordy.

Nodwedd	Bron Brawf Cymru	Sgrinio Serfigol Cymru	Sgrinio Coluddion Cymru
Staffio	Cyflogir pob aelod o staff sy'n darparu'r rhaglen Bron Brawf Cymru gan yr Ymddiriedolaeth naill a'i uniongyrchol neu ar gontractau anrhydeddus.	Darperir gwasanaethau clinigol gan ymarferwyr gofal sylfaenol sy'n cymryd profion ceg y groth gan staff byrddau iechyd sydd wedi'u contractio drwy gytundebau hirdymor ar gyfer gwasanaethau colposgopi a chan staff nyrsio a gyflogir gan yr Ymddiriedolaeth.	Darperir gwasanaethau clinigol ar gyfer colonosgopi, llawfeddygaeth a radioleg gan staff sydd wedi'u contractio drwy gytundebau hirdymor gan fyrddau iechyd a chan staff nyrsio a gyflogir gan yr Ymddiriedolaeth.
Gweinyddiaeth	Cyflogir staff y gwasanaeth gweinyddol gan yr Ymddiriedolaeth. Mae'r staff hyn yn gweithredu'r broses o anfon gwahoddiadau ac ail wahoddiadau a chanlyniadau'r rhaglen sgrinio, yn ogystal â'r prosesau apwyntiad a chanlyniadau i fenywod sy'n cael eu galw'n ôl i gael eu hasesu a'u cyfeirio i gael triniaeth.	Cyflogir staff y gwasanaeth gweinyddol gan yr Ymddiriedolaeth. Mae'r staff hyn yn cofnodi ac yn cadarnhau canlyniadau profion ceg y groth, yn dosbarthu'r canlyniadau ac yn atgyfeirio menywod yn uniongyrchol at wasanaeth colposgopi. Caiff y gwaith o argraffu a phostio'r llythyron gwahoddiad rheolaidd ei gontractio i drydydd parti.	Cyflogir staff y gwasanaeth gweinyddol gan yr Ymddiriedolaeth. Mae'r staff hyn yn gweithredu'r broses o anfon gwahoddiadau ac ail wahoddiadau i bobl gael eu sgrinio ac yn trefnu apwyntiadau gydag Ymarferwyr Sgrinio Arbenigol ledled Cymru. Caiff y gwaith o argraffu a phostio'r llythyron gwahoddiad rheolaidd ei gontractio i drydydd parti.
Gwasanaethau labordy	Caiff samplau histopatholeg y fron eu prosesu a'u cofnodi mewn tri Bwrdd Iechyd yng Nghymru.	Caiff samplau ar gyfer profion ceg y groth eu prosesu yn y gwasanaethau labordy canolog ym Mharc Magden.	Caiff samplau ar gyfer profion i ganfod gwaed cuddiedig mewn ysgarthion eu prosesu yn y gwasanaethau labordy canolog ym Mharc Magden.

Nodwedd	Bron Brawf Cymru	Sgrinio Serfigol Cymru	Sgrinio Coluddion Cymru
Diagnosteg	Caiff ffilmiau eu darllen yn nhair canolfan Bron Brawf Cymru.	Caiff profion ceg y groth eu sgrinio gan wasanaethau labordy'r Ymddiriedolaeth ym Mharc Magden a chan labordai byrddau iechyd, sy'n lleol i'r practis meddyg teulu. Caiff data ar brofion ceg y groth a'r canlyniadau eu prosesu gan y gwasanaethau labordy.	Ceir 14 o ganolfannau asesu lleol lle yr ymdrinnir â chleifion sydd wedi cael prawf cadarnhaol. Cyflogir yr Ymarferwyr Sgrinio Arbenigol gan Fyrddau Iechyd ond maent yn atebol i Sgrinio Coluddion Cymru ar gyfer elfennau sgrinio eu rolau.

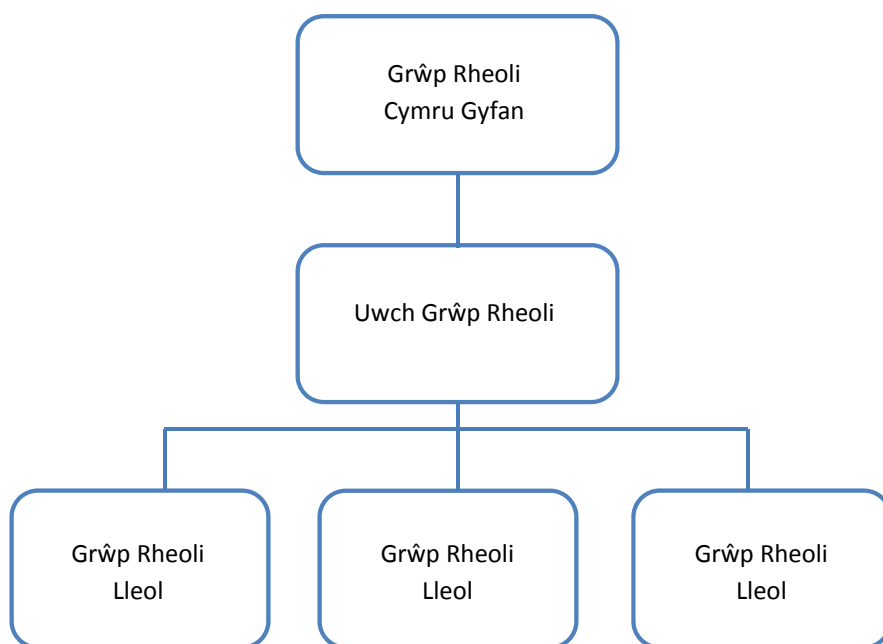
Ffynhonnell: Iechyd Cyhoeddus Cymru

15. Bron Brawf Cymru oedd y gwasanaeth sgrinio cyntaf i gael ei sefydlu yn 1998 ac mae ei strwythur ar gyfer cyflawni'r rhaglen wedi bod yn batrwm i raglenni dilynol. Mae gan bob rhaglen lawlyfr ansawdd, sy'n amlinellu'r strwythurau rheoli a sefydliadol, y llinellau atebolrwydd a'r safonau ansawdd ar gyfer y rhaglen.
16. Mae gan bob un o'r rhaglenni sgrinio hyn strwythur rheoli hierarchaidd gyda Phennaeth Rhaglen sy'n atebol i'r Cyfarwyddwr. Lle y bo'n bosibl, llwyddwyd i osgoi dyblygu ac mae rhai swyddi ar Dîm Gweithredol yr Is-adran Sgrinio sy'n cael eu rhannu gan bob rhaglen. Mae'r swyddi hyn yn cynnwys:
 - Y Pennaeth Nyrsio;
 - Pennaeth yr Adran Weinyddol;
 - Cyfarwyddwr Cyswllt Cyllid
 - Rheolwr Cyffredinol yr Is-adran
 - Pennaeth Gwasanaethau Labordy;
 - Pennaeth Gwybodeg Sgrinio.
17. Ceir perthnasau rheoli llinell o fewn y rhaglenni sy'n cysylltu Cyfarwyddwr yr Is-adran gyda'r holl staff sy'n cael eu cyflogi'n uniongyrchol, yn ogystal â'r staff hynny sy'n darparu contractau sesiynol ar gyfer rhaglen benodol. Er enghraifft, mae gan radiologydd ymgynghorol, llawfeddyg a phathologydd Bron Brawf Cymru contract parhaol gyda byrddau iechyd y GIG a chontractau anrhydeddus gyda Bron Brawf Cymru, neu contract parhaol gyda'r Ymddiriedolaeth a chontract anrhydeddus gyda'r Bwrdd Iechyd Lleol. Mae Cyfarwyddwr yr Is-adran yn cynnal cyfweiliadau arfarnu a chynllunio swyddi gyda phob un o'r un ar ddeg aelod o staff meddygol a gyflogir gan yr is-adran. Caiff y broses cynllunio swyddi ei chyflawni gan Bennaeth y Rhaglen ochr yn ochr â'r Bwrdd Iechyd partner lle y bo'n briodol. Yn ogystal, mae Cyfarwyddwr yr Is-adran wedi ysgrifennu at gyfarwyddwyr meddygol yr holl fyrddau iechyd i gytuno ar broses i nodi'n glir y trefniadau cynllunio swyddi sy'n sicrhau bod yr ymrwymadau a'r

disgwyliadau'n cael eu nodi'n glir i'r ddwy ochr ar gyfer yr ymgynghorwyr hynny sy'n darparu sesiynau ar gyfer rhaglenni unigol.

18. Yn ogystal â'r strwythur hierarchaidd ar gyfer pob rhaglen, mae gan raglenni Bron Brawf Cymru, Sgrinio Serfigol Cymru a Sgrinio Clyw Babanod Cymru dair lefel llywodraethu ac atebolwydd, a dangosir y rhain yn **Arddangosyn 2**.

Arddangosyn 2: Strwythur llywodraethu ac atebolwydd mewnol ar gyfer rhaglenni



Ffynhonnell: Iechyd Cyhoeddus Cymru

19. Disgrifir y Grwpiau Rheoli Cymru Gyfan ar gyfer pob rhaglen fel y prif gorff gwneud penderfyniadau sy'n ymdrin â materion strategol ar lefel Cymru gyfan, yn ogystal â rheoli'r rhaglenni a chraffu ar ansawdd y gwasanaethau, perfformiad ac iechyd a diogelwch. Mae'r Grwpiau Rheoli Cymru Gyfan yn cynnwys uwch staff o'r Is-adran Sgrinio. Mae'r Grŵp Rheoli Cymru Gyfan ar gyfer pob rhaglen yn cyfarfod bob chwarter a chaiff ei gadeirio gan Gyfarwyddwr yr Is-adran neu'r Dirprwy Gyfarwyddwr.
20. Mae'r Uwch Grŵp Rheoli yn un o is-grwpiau'r Grŵp Rheoli Cymru Gyfan. Grŵp rheoli a chynrychioliadol ydyw sy'n gyfrifol am reolaeth weithredol a chynllunio a chyflawni'r rhaglen. Mae'r Uwch Grŵp Rheoli yn cyfarfod yn fisol, ac eithrio yn ystod y misoedd pan fydd y Grŵp Rheoli Cymru Gyfan yn cyfarfod. Mae aelodaeth y grŵp yn dibynnu ar y rhaglen.
21. Caiff y rhaglenni yn y Gogledd, y Canolbarth a'r Gorllewin, a'r De-ddwyrain eu cydgysylltu'n rhanbarthol gan grwpiau cydgysylltu amlbroffesiwn lleol (Grwpiau Rheoli Lleol). Mae gan y grwpiau hyn gyfrifoldeb dirprwyedig dros reolaeth weithredol a chynllunio'r rhaglen.

22. Amrywia'r cyfnodau y bydd y Grwpiau Rheoli Lleol yn cyfarfod. Mae grwpiau Bron Brawf Cymru yn cyfarfod yn fisol, ond mae grwpiau Sgrinio Serfigol Cymru yn cyfarfod bob chwarter. Daw aelodau'r Grwpiau Rheoli Lleol o'r gwahanol sectorau sy'n cyflawni gwahanol rannau o'r rhaglenni sgrinio unigol. Mae'r grwpiau amlbroffesiwn amlsefydliad hyn yn sicrhau perchnogaeth a dealltwriaeth leol o'r rhaglen. Amrywia cyfansoddiad pob Grŵp Rheoli Lleol i adlewyrchu'r gwahaniaethau rhwng y rhaglenni. Amlinellir aelodaeth y Grwpiau Rheoli Lleol ar gyfer Bron Brawf Cymru a Sgrinio Serfigol Cymru yn **Arddangosyn 3**. Caiff Grŵp Rheoli Lleol Sgrinio Serfigol Cymru ei gadeirio gan y cydgysylltydd Rhaglen Rhanbarthol perthnasol sydd hefyd yn aelod o'r Grŵp Rheoli Cymru Gyfan. Mae Penaethiaid Rhaglenni Bron Brawf Cymru a Sgrinio Serfigol Cymru hefyd yn mynychu cyfarfodydd Grwpiau Rheoli Lleol y rhaglen. Os na allant fynychu am ryw reswm gall aelod o Grŵp Rheoli Cymru Gyfan fynychu'r cyfarfod yn eu lle. Nid yw'n glir pam mae angen gwneud hyn, ac mae'n awgrymu nad yw'r trefniadau adrodd yn effeithiol rhwng y Grŵp Rheoli Lleol a'r Uwch Grŵp Rheoli ac i Grŵp Rheoli Cymru Gyfan. Yn ogystal, mae hyn yn dreth ar adnoddau.

Arddangosyn 3: Aelodaeth nodweddiadol o'r Grwpiau Rheoli Lleol

Aelodau o Grŵp Rheoli Lleol Bron Brawf Cymru	Aelodau o Grŵp Rheoli Lleol Sgrinio Serfigol Cymru
<ul style="list-style-type: none"> • Rheolwr y rhaglen • Y radiologydd ymgynghorol arweiniol lleol • Cydgysylltydd y ganolfan • Y rheolwr radiograffeg lleol • Yr uwch nyrs gofal y fron lleol • Swyddog hybu sgrinio • Goruchwyliwr y swyddfa leol • Yn bresennol: Pennaeth y Rhaglen 	<ul style="list-style-type: none"> • Rheolwr Adran Weinyddol y Gwasanaeth Sgrinio Lleol a chymorth clerigol • Cydgysylltydd nyrsys rhanbarthol • Y pathologydd arweiniol o bob gwasanaeth • Y colosgopydd arweiniol o bob gwasanaeth • Meddyg teulu

Ffynhonnell: Iechyd Cyhoeddus Cymru

23. Mae strwythur y Grŵp Rheoli Lleol yn Sgrinio Coluddion Cymru wedi newid yn ddiweddar, gyda'r Uwch Grŵp Rheoli yn ymgymryd â'r cyfrifoldebau hyn oherwydd nad oedd unrhyw faterion cyffredin rhwng yr 14 canolfan asesu leol. Nid yw Llawlyfr Ansawdd Sgrinio Coluddion Cymru wedi'i ddiweddarw eto i adlewyrchu'r newid hwn yn strwythur rheoli a chyfrifoldebau'r rhaglen. Dywed yr Is-adran fod y trefniadau newydd hyn yn gweithio'n dda. Awgryma hyn y gall fod potensial i symleiddio rhai o strwythurau neu weithrediadau'r rhaglenni eraill.

24. Mae strwythurau presennol y rhaglenni yn gymhleth ac yn aml yn ymddangos fel pe baent yn dyblygu swyddogaethau rhwng eu rôl lywodraethu a'u rôl gyflawni weithredol a ddarperir gan y strwythur rheoli o fewn pob rhaglen a'r Is-adran (**Arddangosyn 4**). Caiff rhai o gyfrifoldebau'r Grŵp Rheoli Cymru Gyfan eu hefelychu yng nghyfrifoldebau Tîm Gweithredol yr Is-adran Sgrinio. Bydd angen i'r Is-adran sicrhau bod gwahaniaeth pendant rhwng rôl strategol Grŵp Rheoli Cymru Gyfan a rôl lywodraethu Tîm Gweithredol yr Is-adran Sgrinio. Awgryma hyn y gall fod potensial i symleiddio'r

trefniadau presennol a lleihau'r pwysau ar adnoddau. Mae'r Is-adran wedi nodi ei bod yn dechrau adolygu sut y gall symleiddio ei strwythurau rheoli rhaglenni presennol yn ogystal â datblygu rôl y Tîm Gweithredol a'i ryngwyneb â Grwpiau Rheoli Cymru Gyfan.

Arddangosyn 4: Tair lefel o drefniadau llywodraethu ac atebolwydd y rhaglenni

Gweithgaredd	Grŵp Rheoli Cymru Gyfan	Uwch Grŵp Rheoli Gyfan	Grwpiau Rheoli Lleol
Polisi	Asesu effaith newidiadau polisi ar raglenni sgrinio unigol.	Gweithredu polisiâu a strategaethau a bennir gan y Grŵp Rheoli Cymru Gyfan	Datrys problemau'n ymwneud â gweithredu polisi yn lleol.
	Ystyried materion cenedlaethol a lleol (bwrdd iechyd) yn ymwneud â rhaglenni a chamau unioni.		
	Pennu cyfeiriad strategol y rhaglen sgrinio.		
	Cynghori'r Cyfarwyddwr Sgrinio wrth gymeradwyo'r polisiâu terfynol, cymeradwyo newidiadau ac ychwanegiadau at safonau, protocolau ac achosion busnes.	Ystyried cynlluniau gwasanaeth. Ystyried materion yn ymwneud â hybu iechyd. Ystyried gofynion staffio a recriwtio.	
	Cynlluniau cyfrifol ar gyfer y rhaglen sgrinio.		
	Cymeradwyo polisi gweithredol.	Ystyried materion a nodir gan Grŵp Rheoli Cymru Gyfan a'r Grwpiau Rheoli Lleol	Rhoi cyngor i'r Uwch Grŵp Rheoli ar bob agwedd ar y rhaglen.
Llywodraethu Clinigol a rheoli risg	Ystyried llywodraethu Clinigol a rheoli risg. Trosolwg o risg ar draws yr is-adran.	Ystyried materion yn ymwneud â llywodraethu clinigol a rheoli risg. Nodi a rheoli risgiau.	Ystyried materion yn ymwneud â llywodraethu clinigol a rheoli risg yn lleol. Cyfeirio risgiau a materion eraill i'r Uwch Grŵp Rheoli. Derbyn adroddiadau rheolaidd ar bob agwedd ar y gwasanaeth gan fyrddau iechyd.

Gweithgaredd	Grŵp Rheoli Cymru Gyfan	Uwch Grŵp Rheoli Gyfan	Grwpiau Rheoli Lleol
Rheoli perfformiad	Cytuno ar ddangosyddion perfformiad Cymru gyfan	Adolygu perfformiad yn erbyn safonau a nodi camau gweithredu.	Hwyluso a monitro gweithredu polisi, safonau a gweithdrefnau Cymru gyfan yn lleol mewn perthynas â rhaglenni unigol.
	Cael adroddiadau chwarterol manwl ar berfformiad ar bob agwedd ar y rhaglen sgrinio.		Hwyluso rhannu arferion da rhwng gwasanaethau lleol.
Ansawdd	Adolygu materion ansawdd a amlygwyd gan archwiliadau o raglenni sgrinio a bod yn gyfrifol am gytuno ar gamau unioni.	Derbyn, adolygu a chytuno ar ddogfennau wedi'u diweddarau i'w cyfeirio i Grŵp Rheoli Cymru Gyfan. Cyfrifol am weithredu camau unioni ar gyfer diffygion mewn ansawdd.	Cydgysylltu'r gwaith o ddarparu a gwerthuso hyfforddiant staff.
Rheolaeth ariannol	Monitro ariannol.	Derbyn adroddiadau ariannol ac ystyried materion ariannol.	
Llywodraethu gwybodaeth	Cyfrifol am faterion yn ymwneud â llywodraethu gwybodaeth.	Ystyried materion yn ymwneud â llywodraethu gwybodaeth.	Ymgynghori ar ddatblygu a diweddarau gwybodaeth gyhoeddus a phroffesiynol.
Arall	Derbyn adroddiadau gan grwpiau cenedlaethol ac asesu eu perthnasedd i'r rhaglen.		Darparu fforwm drafod amlddisgyblaeth a chynrychioli defnyddwyr.
			Cynnal prosiectau penodol ar ran y rhaglen yn unol â gwahoddiad yr Uwch Grŵp Rheoli.

Mae gormod o gyfarfodydd yn cael eu cynnal ar hyn o bryd ac ni fydd hyn yn gynaliadwy yn y dyfodol.

25. Mae strwythurau presennol y rhaglenni sgrinio yn darparu gormod o oruchwyliaeth ac mae'r gost o ran adnoddau'n uchel. Yn sgil cyflwyno dwy raglen newydd (Raglen Sgrinio Ymlediaadau Aortig Abdomenol a Sgrinio Smotyn Gwaed Newyddanedig Cymru) a'r potensial ar gyfer rhagor o raglenni yn y dyfodol, rhaid gofyn a yw'r strwythur llywodraethu ac atebolwydd llinellol hwn yn gynaliadwy i'r Is-adran.

-
26. Golyga'r trefniadau presennol y gallai unrhyw aelod unigol o Dîm Gweithredol yr Is-adran Sgrinio fynychu hyd at 30 neu 40 o gyfarfodydd y flwyddyn, heb gynnwys cyfrifoldebau eraill, fel rheoli perfformiad, rheoli risg, rheoli ansawdd a grwpiau gorchwyl a gorffen.
 27. Gall nifer y cyfarfodydd y mae unigolion yn eu mynychu fod yn amhendant. Fodd bynnag, mae cryn orgyffwrdd o ran aelodaeth Grŵp Rheoli Cymru Gyfan a'r Tîm Gweithredol, ac o ran agendâu Grwpiau Rheoli Cymru Gyfan rhaglenni unigol. Mae'r Is-adran yn cydnabod bod y gorgyffwrdd hwn yn cael effaith ar gapasiti ar gyfer y dyfodol ac mae'n ystyried dewisiadau amgen.
 28. Yn ogystal â chyfarfodydd y rhaglenni, mae'r Cytundeb Lefel Rhaglen gyda Llywodraeth Cymru hefyd yn ei gwneud yn ofynnol i Gyfarwyddwr yr Is-adran fynychu hyd at naw cyfarfod y flwyddyn. Mae'r rhain yn cynnwys:
 - Pwyllgor Sgrinio Cymru - chwe chyfarfod;
 - Pwyllgor Sgrinio Cenedlaethol y DU - hyd at dri chyfarfod;
 29. Yn ogystal mae Rheolwr Cyffredinol yr Is-adran yn cael cyfarfodydd misol anffurfiol gyda swyddogion Llywodraeth Cymru i roi briff iddynt ar unrhyw faterion sydd wedi codi, yn arbennig faterion lle y mae angen dull gweithredu traws-sefydliadol.

Er bod perfformiad, ansawdd a risg yn cael eu monitro'n effeithiol, mae'r trefniadau hyn yn aml yn cael eu dyblygu ac maent yn rhy gymhleth

Mae trefniadau rheoli perfformiad yr Is-adran yn helaeth ac weithiau'n cael eu dyblygu a cheir llinellau atebolrwydd cymhleth i'r grwpiau llywodraethu a sicrwydd

30. O fewn yr is-adran ceir nifer o grwpiau sy'n goruchwyllo perfformiad, gan gynnwys Grŵp Rheoli Cymru Gyfan a'r grwpiau llywodraethu ac atebolrwydd unigol. Yn ogystal â'r oruchwyliaeth hon, mae gan yr Is-adran grŵp rheoli risg sy'n adolygu materion sy'n ymwneud â rheoli risg (paragraff 41).
31. Mae'r trefniadau hyn yn dyblygu rhywfaint o'r atebolrwydd rheoli uniongyrchol lle y mae'r penethiaid rhaglenni yn gyfrifol am berfformiad ac yn cael eu dwyn i gyfrif gan Gyfarwyddwr yr Is-adran. Mae'r Grŵp Rheoli Cymru Gyfan ar gyfer pob rhaglen yn gyfrifol am fonitro cyflawniad y rhaglen yn erbyn targedau a safonau gyda'r Tîm Gweithredol yn ysgwyddo'r cyfrifoldeb cyffredinol dros oruchwyllo perfformiad yn erbyn targedau a safonau ac adrodd ar berfformiad i'r Pwyllgor Ansawdd a Diogelwch ac i Lywodraeth Cymru.

-
- 32.** Caiff y prif fesurau perfformiad eu hamlinellu yn y Cytundeb Lefel Rhaglen. Mae Adroddiadau Perfformiad Rhaglenni Sgrinio yn amlinellu'r perfformiad sy'n cael ei fonitro ar gyfer pob rhaglen ac ar draws y gwasanaeth fel sy'n ofynnol gan y Cytundebau Lefel Rhaglen. Mae perfformiad yn erbyn y Cytundeb Lefel Rhaglen yn rhan o gyfarfodydd ar y cyd rhwng Llywodraeth Cymru a thîm gweithredol yr Ymddiriedolaeth.
 - 33.** Cesglir dangosyddion perfformiad allweddol hefyd i ddarparu data cymharol ar draws y DU. Caiff perfformiad ei feincnodi'n genedlaethol hefyd drwy archwiliadau'r DU. Cyflwynir data i'r Uned Ymchwil Polisi mewn Ymwybyddiaeth Canser, Sgrinio a Diagnosis Cynnar yn Sefydliad Wolfson ar gyfer dadansoddiad y pedair gwlad. Am resymau'n ymwneud â chyfrinachedd, anaml y cyflwynir adroddiadau ar y perfformiad cymharol hwn i'r Bwrdd.
 - 34.** Mae swm sylweddol o ddata o ansawdd da ar gael ar lefel weithredol a strategol, sy'n galluogi rheolwyr i reoli materion yn ymwneud â pherfformiad yn effeithiol. Caiff trefniadau rheoli presennol ar gyfer pob un o'r grwpiau llywodraethu ac atebolrwydd o fewn pob rhaglen sgrinio eu hailgysoni â'r Adroddiadau Gweithgaredd Perfformiad newydd. Dylai'r ail-gysoni hwn alluogi pob un o'r grwpiau hyn i gael y wybodaeth sydd ei hangen arnynt ar gyfer eu swyddogaeth.
 - 35.** Mae'r Cyfarwyddwr yn paratoi adroddiad diweddar rheolaidd ar wasanaethau sgrinio, y mae'r Cyfarwyddwr Gweithredol Gwasanaethau Iechyd Cyhoeddus wedi'i grynhoi mewn adroddiad i'r Bwrdd o fis Rhagfyr 2011 ymlaen. Mae'r adroddiadau hyn i'r Bwrdd yn darparu gwybodaeth am weithgareddau'r gyfarwyddiaeth ac ar faterion ansawdd a diogelwch ar gyfer pob un o'r is-adrannau. Cyn y dyddiad hwn, ni ddarparwyd adroddiad rheolaidd ar wasanaethau sgrinio i'r Bwrdd.
 - 36.** Ar ddechrau 2012, dechreuodd y Pwyllgor Ansawdd a Diogelwch ar waith i gytuno ar y wybodaeth sydd ei hangen arno i fonitro ansawdd, diogelwch a pherfformiad. Mae'r Pwyllgor yn derbyn Adroddiadau Perfformiad Rhaglenni Sgrinio mewn perthynas â Bron Brawf Cymru, Sgrinio Serfigol Cymru a Sgrinio Coluddion Cymru yn rheolaidd ac yn craffu arnynt. Mae'r adroddiadau hyn yn amlinellu perfformiad ar gyfer pob rhaglen yn erbyn targedau'r Cytundeb Lefel Rhaglen a, lle y mae perfformiad wedi dirywio, mae'r Pwyllgor wedi ceisio deall y rhesymau dros hyn. Gall fod cyfle i gynyddu rhychwant yr adroddiadau a roddir i'r Pwyllgor drwy gynnwys gwybodaeth am brofiad defnyddwyr y gwasanaethau, ansawdd a diogelwch a gwersi a ddysgwyd i roi darlun mwy cyflawn o berfformiad. Mae cwmpas a chynnwys Adroddiadau Perfformiad Rhaglenni Sgrinio yn dibynnu ar reoli'r tensiwn i gyflwyno adroddiadau cyn gynted ag y mae data ar gael, a allai fod rai wythnosau ar ôl cyfnod yr adolygiad, a'r amser a gymerir i ychwanegu'r naratif.

Ceir trefniadau cynhwysfawr ar gyfer monitro ansawdd y gwasanaethau sgrinio

37. Caiff cyfrifoldebau sicrwydd ansawdd yr Ymddiriedolaeth a'r Is-adran Sgrinio eu hamlinellu'n glir yn y llawlyfr ansawdd ar gyfer pob rhaglen. Yn ogystal â hyn, ceir achrediad mewnl, er enghraifft, Achrediad Patholeg Glinigol ar gyfer labordai. Ar hyn o bryd mae'r gwasanaethau labordy ym Mharc Magden yn gweithio tuag at ennill yr achrediad hwn.
38. Noda'r llawlyfrau ansawdd y safonau gwasanaeth sgrinio lleol sy'n ofynnol ar gyfer pob rhaglen pa bynnag sefydliad sy'n cyfrannu at ddarparu'r gwasanaeth. Mae'r llawlyfrau ansawdd yn cynnwys y gweithdrefnau safonol ar gyfer pob rhaglen.
39. Mae pob rhaglen sgrinio yn defnyddio clinigwyr sy'n meddu ar y cymwysterau priodol ar gyfer y rôl Cynghorydd Sicrwydd Ansawdd, sy'n broffesiynol atebol i'r Cyfarwyddwr Gwasanaethau Sgrinio. Er bod y Cynghorydd Sicrwydd Ansawdd yn gyfrifol am roi cyngor ar ansawdd yn ei ddisgyblaeth benodol ef, pennaeth y rhaglen sy'n gyfrifol am ansawdd y gwasanaeth a ddarperir. Mae cyfrifoldebau Cynghorwyr Sicrwydd Ansawdd hefyd yn cynnwys darparu cyngor i Grŵp Rheoli Cymru Gyfan, yr Uwch Grŵp Rheoli a'r Grŵp Rheoli Lleol, a chefnogi ymweliadau ac ymchwiliadau ansawdd clinigol ledled Cymru. Caiff yr ymweliadau hyn eu harwain gan bennaeth rhaglen neu Gyfarwyddwr y Gwasanaethau Sgrinio, yn dibynnu ar y rhaglen. Mae gan bob rhaglen sgrinio strwythur sicrwydd ansawdd a chaiff Grŵp Rheoli Cymru Gyfan y rhaglen ei hysbysu am faterion perthnasol. Er enghraifft, mae gan bob Grŵp Rheoli Lleol Bron Brawf Cymru grŵp sicrwydd ansawdd technegol sy'n cyfarfod dair neu bedair gwaith y flwyddyn i drafod materion sy'n ymwneud ag ansawdd ffisegol a radiograffeg.
40. Mae llawlyfr ansawdd pob rhaglen yn cynnwys adran ar gael adborth gan ddefnyddwyr gwasanaethau. Ceir tystiolaeth bod yr Is-adran Sgrinio yn gweithredu ar adborth i wella gwasanaethau.
41. Yn yr un modd â'r trefniadau rheoli, mae perygl o ddyblygu cyfrifoldebau neu o gyfrifoldebau aneglur ar draws y strwythurau llywodraethu ac atebolrwydd a'r cyfrifoldeb dros reoli gweithredol. Er enghraifft, gellid adolygu'r dyblygu o ran y grwpiau sicrwydd ansawdd technegol, e.e. yn Bron Brawf Cymru, yng ngoleuni'r angen i ailedrych ar nifer y cyfarfodydd a gynhelir yn yr is-adran.

Mae trefniadau rheoli risg yr Is-adran yn rhy gymhleth a gellid eu symleiddio, gan gryfhau rôl tîm Gweithredol yr Is-adran Sgrinio yn sgîl hynny

42. Ochr yn ochr â'r Tîm Gweithredol, mae gan yr Is-adran grŵp rheoli risg sy'n goruchwyllo gwaith rheoli risg pob rhaglen sgrinio. Mae aelodaeth y grŵp hwn yn gymysgedd briodol o uwch reolwyr, y mae'r rhan fwyaf ohonynt yn aelodau o'r Tîm Gweithredol, ynghyd â rheolwyr cymorth corfforaethol. Nid yw'n glir pa fanteision y mae grŵp rheoli risg ar wahân yn ei gynnig yn ychwanegol at brosesau craffu'r Tîm Gweithredol. Mae'r penaethiaid rhaglenni eisoes yn gyfrifol am reoli risg ar lefel rhaglen ac maent eisoes yn atebol i'r Tîm Gweithredol a Chyfarwyddwr yr Is-adran.
43. Ar hyn o bryd, mae'r Cydgysylltydd Rheoli Risg a Llywodraethu Clinigol yn mynychu cyfarfodydd grŵp rheoli risg yr Ymddiriedolaeth ac yn cyflwyno adroddiadau iddo. Yn ei dro mae grŵp rheoli risg yr Ymddiriedolaeth yn adrodd i'r Pwyllgor Ansawdd a Diogelwch. Yn ogystal â'r trefniadau hyn, mae grŵp rheoli risg yr Is-adran hefyd yn adrodd i Grwpiau Rheoli Cymru gyfan y rhaglenni, sydd unwaith eto'n peri i'r llinellau atebolrwydd fod yn aneglur.
44. Amlinellir y broses rheoli risg yn glir yn llawlyfr ansawdd pob rhaglen. Ategir hyn gan system rheoli risg Datix yr Ymddiriedolaeth, sy'n galluogi i risgiau, digwyddiadau a digwyddiadau y bu bron iddynt ddigwydd gael eu cofnodi ar gyfer pob rhaglen.
45. Er bod gan yr Is-adran systemau ar gyfer nodi a monitro risgiau, efallai nad yw'r rhain yn ddigon cadarn. Nid oes cysylltiad amlwg rhwng y risgiau sydd yng Nghofrestr Risgiau'r Is-adran Sgrinio ag amcanion lefel uchel yr Is-adran, fel yr amcan i sicrhau mynediad i randdeiliaid i wasanaethau prydlon ac effeithlon o safon (neu saith amcan craidd y Cytundeb Lefel Rhaglen). Mae nifer o risgiau hirsefydlog a phrin yw'r newid o ran y graddau risg, os o gwbl. Ym mis Mai 2012, nodwyd 33 o risgiau ar y gofrestr risgiau ond nid yw'n amlwg faint o'r 33 sy'n parhau i fod yn risg. Cofnodwyd 13 o risgiau rhwng 2007 a 2009 ac nid yw'r graddau risg wedi newid ar gyfer pum risg o blith yr 13. Er y gall hyn fod yn gwbl briodol, cafodd 13 o'r risgiau hyn eu nodi cyn i'r Ymddiriedolaeth gael ei sefydlu. Mae angen i'r Is-adran asesu a yw'r rheolaethau a'r camau lliniaru yn parhau i fod yn briodol neu'n effeithiol. Yn ogystal, nid yw'r gofrestr risgiau yn gyflawn a dim ond ar gyfer deg o blith y 33 risg y ceir camau gweithredu i liniaru'r risgiau.
46. Dim ond fel rhan o system rheoli risg corfforaethol y caiff y materion sy'n deillio o Gofrestr Risgiau yr Is-adran eu goruchwyllo gan grŵp rheoli risg yr Ymddiriedolaeth. Weithiau, gall risgiau adrannol gael eu cyfeirio i'r gofrestr risgiau gorfforaethol, y bydd pob aelod o'r bwrdd yn ei gweld. Fodd bynnag, weithiau mae uwch reolwyr wedi teimlo nad yw'r Bwrdd o bosibl yn llwyr ymwybodol o effaith rhai risgiau.
47. Mae maes 'gwersi a ddysgwyd' gorfodol wedi'i ychwanegu at y system Datix yn ddiweddar er mwyn sicrhau bod gwersi a ddysgwyd ar gael i grwpiau rheoli lleol ac uwch reolwyr. Ceir tystiolaeth bod gwersi a ddysgwyd yn cael eu monitro'n rheolaidd.

Er bod cynlluniau'r gweithlu'n nodi'r prif heriau, nid yw'r cynlluniau busnes wedi'u cysoni'n ddigonol ar draws yr Is-adran

Ceir cysylltiad clir rhwng amcanion y rhaglenni ac amcanion yr Ymddiriedolaeth, ond nid oes cysylltiad clir rhyngddynt a chamau gweithredu strategol yr Ymddiriedolaeth

48. Mae'r Is-adran Sgrinio yn gweithredu mewn amgylchedd dynamig lle y mae gwybodaeth a thechnoleg yn newid yn barhaus. Mae hyn yn ei gwneud yn ofynnol i'r Is-adran gael trefniadau cynllunio cadarn. Caiff y gwaith cynllunio ei ddylanwadu gan ofynion strategol yr Ymddiriedolaeth a blaenoriaethau cenedlaethol. Mae **Arddangosyn 5** yn rhoi enghreifftiau o nifer fach o'r gofynion cynllunio presennol sydd ar y gwasanaethau sydd wedi'u cynnwys o fewn cwmpas yr adolygiad hwn.

Arddangosyn 5: Enghreifftiau o faterion sy'n effeithio ar yr Is-adran Sgrinio

Rhaglen	Materion
Sgrinio Coluddion Cymru	<ul style="list-style-type: none">Ymestyn y gwasanaeth sgrinio i ddynion a menywod rhwng 50 a 60 oed.Mae Sgrinio Coluddion Cymru yn treialu cofrestrfa genedlaethol ar gyfer polypau cymhleth, tîm amlddisgyblaeth a chanolfan atgyfeirio genedlaethol. Ar hyn o bryd mae'r tîm yn cynnig yr opsiwn o dynnu polypau cymhleth drwy golonosgopi i gleifion yng Nghymru.
Bron Brawf Cymru	Mae prosiect mamograffeg ddigidol gwerth miliynau o bunnoedd yn cael ei roi ar waith yng Nghymru. Mae gwasanaethau ar gyfer y Gorllewin a'r De-ddwyrain yn weithredol bellach ac mae'r gwasanaeth ar gyfer y Gogledd wrthi'n cael ei roi ar waith.
Sgrinio Serfigol Cymru	Mae Sgrinio Serfigol Cymru, fel rhaglenni sgrinio serfigol eraill ar draws y byd, ar drothwy cyfnod o newid o fod yn rhaglen sy'n cael ei harwain gan sytolog yn bennaf i fod yn rhaglen sy'n ddibynnol ar awtomeiddio a phrofi ar gyfer y feirws achosol (Feirws Papiloma Dynol - HPV). Awgryma'r dystiolaeth y bydd newid cynfalaen yn dod yn gymharol anghyffredin yn sgil cyflwyno'r brechiad Feirws Papiloma Dynol. Bydd profion sytologol cyfredol drwy ddefnyddio microsgopeg a staff wedi'u hyfforddi i lefel uchel yn dod yn brawf ail haen yn y pen draw yn sgil profion Feirws Papiloma Dynol awtomataidd.

Rhaglen	Materion
Rhaglen Sgrinio Ymlediadau Aortig Abdomenol Cymru	Ymateb i'r dystiolaeth a'r cyngor arbenigol wrth gyflwyno rhaglen Sgrinio Ymlediadau Aortig Abdomenol Cymru i bob dyn cymwys 65 oed sy'n preswyllo yng Nghymru. Er y bydd y rhan fwyaf o ddynion yn cael un prawf sgrinio, bydd dynion ag ymlediadau yn cael eu goruchwyllo a'u hatgyfeirio i wasanaethau fasgwlaidd i gael triniaeth.

Ffynhonnell: Iechyd Cyhoeddus Cymru

49. Pan ddaeth yr Is-adran Sgrinio yn rhan o'r Ymddiriedolaeth ym mis Hydref 2009, roedd ganddi gynllun busnes strategol tair blynedd eisoes (2009-12). Ysgrifennwyd y cynllun hwn pan oedd yr Is-adran yn rhan o'r corff a'i rhagflaenodd. Roedd y cynllun hwn yn adlewyrchu nifer o newidiadau technolegol, sef yr angen i gyflwyno mamograffeg ddigidol ar gyfer sgrinio'r fron. Nid yw nodau strategol yr Is-adran ar gyfer 2012-15 wedi newid o'r nodau a ddiffiniwyd yng nghynllun busnes strategol 2009-12 ac nid ydynt wedi'u cysoni'n glir â'r camau strategol sydd eu hangen i gyflawni amcan yr Ymddiriedolaeth mewn perthynas â sgrinio ([Arddangosyn 6](#)). Ceir manteision amlwg yn deillio o gysoni nodau strategol yr Is-adran Sgrinio a chamau strategol yr Ymddiriedolaeth er mwyn creu darlun cliriach ar gyfer cynllunio a monitro.

Arddangosyn 6: Cymhariaeth o amcanion strategol a chamau gweithredu strategol Iechyd Cyhoeddus Cymru gydag amcanion strategol yr Is-adran Sgrinio

Iechyd Cyhoeddus Cymru amcan strategol	Camau strategol Iechyd Cyhoeddus Cymru	Amcanion strategol yr Is-adran Sgrinio
<p>1. Lleihau salwch a marwolaeth drwy ddarparu rhaglenni sgrinio sy'n seiliedig ar dystiolaeth</p>	<ol style="list-style-type: none"> 1. Gweithio'n arloesol, yn systemataidd, yn foesebol yn effeithiol ac ar sail tystiolaeth i gyflawni canlyniadau mesuradwy. 2. Grymuso pobl, cymunedau ac asiantaethau. 3. Cydweithio drwy greu a chynnal partneriaethau cryf ac effeithiol gydag asiantaethau eraill a'r cyhoedd. 4. Creu a datblygu arbenigedd iechyd a gallu ym maes iechyd cyhoeddus ar draws asiantaethau 5. Dylanwadu ar bolisiâu'r llywodraeth. 6. Darparu gwybodaeth iechyd i arwain a bod yn sail i gamau gweithredu ym maes iechyd cyhoeddus. 7. Gweithio gydag academyddion i wella'r dystiolaeth ar gyfer cymryd camau ym maes iechyd cyhoeddus. 8. Datblygu systemau gwybodaeth sy'n hyrwyddo gweithio'n fwy effeithiol. 	<ol style="list-style-type: none"> 1. Sicrhau mynediad i randdeiliaid i wasanaethau amserol ac effeithlon o ansawdd. 2. Newidiadau a datblygiadau technolegol. 3. Rheoli Gwybodaeth. 4. Datblygu'r Gweithlu. 5. Cyllid ac arbedion effeithlonrwydd. 6. Datblygu a gweithredu rhaglenni ychwanegol.

Ffynhonnell: Iechyd Cyhoeddus Cymru

50. Yn ogystal â gofynion cynllunio busnes yr Ymddiriedolaeth, mae gan yr Is-adran a'r Cyfarwyddwr gyfrifoldeb dros gefnogi gwaith Llywodraeth Cymru i ddatblygu gwasanaethau. Fodd bynnag, nid yw'n amlwg pa effaith a gaiff hyn ar adnoddau ar draws yr Is-adran, neu a yw Bwrdd yr Ymddiriedolaeth yn gwybod digon am y gofynion a'r canlyniadau hyn. Mae'r Is-adran wedi dweud bod gwaith ar y gweill i asesu'r effaith hon ac i sicrhau bod unrhyw ganfyddiadau'n cael eu bwydo i'r adolygiad o gylch gorchwyl Pwyllgor Sgrinio Cymru (**paragraff 13**).

-
51. Yn ogystal â'r trefniant hwn, gall Grwpiau Rheoli Cymru Gyfan y rhaglenni, ar gais Pwyllgor Sgrinio Cymru, sefydlu eu grwpiau gorchwyl a gorffen eu hunain, er enghraifft, y grŵp gorchwyl a gorffen i edrych ar yr opsiynau i ymestyn y meini prawf cymhwyster ar gyfer Sgrinio Coluddion Cymru. Mae'r rhain yn rhoi cryn bwysau ar adnoddau'r Is-adran ac mae sut y mae Bwrdd yr Ymddiriedolaeth yn cael digon o oruchwyliaeth o effaith argymhellion y grwpiau gorchwyl a gorffen yn parhau i fod yn aneglur.
 52. Bydd fframwaith cynllunio a pherfformiad newydd yr Ymddiriedolaeth yn ei gwneud yn ofynnol i'r Is-adran ddatblygu cynllun gweithredol blynyddol a fydd yn nodi'r gweithgaredd y dylid ei gyflawni i gefnogi cynllun cyflawni strategol yr Ymddiriedolaeth ar gyfer rhaglenni sgrinio. Bydd y cynllun hwn hefyd yn cynnwys y gweithgaredd a amlinellir yn y Cytundeb Lefel Rhaglen. Nid yw'r gofyniad i gynhyrchu cynllun gweithredol blynyddol yn newydd ac yn hanesyddol, mae cynllun gweithredol yr Is-adran wedi cael ei ddatblygu gan Reolwr Cyffredinol yr Is-adran.
 53. O dan y trefniadau presennol, mae penaethiaid pob rhaglen sgrinio, ar y cyd â'r Uwch Grŵp Rheoli a'r Grŵp Rheoli Cymru Gyfan, yn datblygu eu cynlluniau gweithredol eu hunain. Caiff y cynlluniau hyn eu rhannu â Thîm Gweithredol yr Ymddiriedolaeth i'w cymeradwyo. Yn y dyfodol, bydd cynlluniau gweithredol ar lefel rhaglenni yn canolbwyntio ar yr angen a nodwyd yn Adroddiadau Perfformiad y Rhaglenni Sgrinio.
 54. Fel rhan o'n hadolygiad, edrychwyd ar y cynlluniau gweithredol ar gyfer Sgrinio Coluddion Cymru, Bron Brawf Cymru a Sgrinio Serfigol Cymru. Yn yr un modd â chysondeb rhwng amcanion yr is-adran a'r amcanion corfforaethol, nid oes cysondeb ychwaith rhwng amcanion y rhaglenni ac amcanion yr is-adran. Nodwyd hefyd, ar gyfer cylch cynllunio 2012-13, bod y templedi a ddefnyddiwyd ar gyfer gwaith cynllunio hwn yn atgyfnerthu'r diffyg cysondeb. O ganlyniad, nid yw amcanion rhaglenni yn cael eu blaenoriaethau bob tro ac nid oes modd mesur llawer ohonynt, er enghraifft 'cynllunio arbedion effeithlonrwydd newydd i sicrhau'r gwelliannau angenrheidiol mewn costau'. Mae'r Is-adran wedi dweud mai proses dros dro oedd y trefniant a ddefnyddiwyd yn 2012-13 cyn datblygu Adroddiadau Perfformiad y Rhaglenni Sgrinio a bydd disgwyl i gynlluniau gweithredol y dyfodol fod yn gyson â'r rhain.
 55. Yn ogystal, nid yw cynlluniau'n cael eu hintegreiddio rhwng y gwahanol raglenni sy'n rhannu'r un adnoddau bob tro, er enghraifft y goblygiadau staffio i wasanaethau nyrsio a labordy. Mae angen i Dîm Gweithredol yr Is-adran Sgrinio sicrhau bod trefniadau cynllunio'r is-adran yn mynd i'r afael â'r materion trawswasanaeth hyn yn glir.

Er bod trefniadau rheoli cyllidebau yn effeithiol, gellid gwneud rhagor i feincnodi costau ar draws y rhaglenni presennol

56. Amlinellir trefniadau cyllideb lefel uchel yr Is-adran Sgrinio yn strategaeth ariannol yr Ymddiriedolaeth. Mae cyfanswm cyllideb yr Is-adran Sgrinio ar gyfer 2012-13 yn £32,041,949, gydag arbedion effeithlonrwydd o £499,000. Nid yw'r swm hwn yn cynnwys y gyllideb ar gyfer rhaglenni newydd a datblygiadau eraill. Cynllun gwariant yw cynllun ariannol yr Is-adran yn ei hanfod. Dyrennir cyllidebau fesul rhaglen ac mae cyllidebau cyfun ar gael ar gyfer gwasanaethau busnes, gwasanaethau labordai,

nyrsio a gweinyddiaeth. Y Gwasanaethau Busnes sydd â'r gyfran fwyaf o'r gyllideb er mwyn ariannu'r cytundebau hirdymor gyda Byrddau Iechyd. Mae'r cytundebau hirdymor ar gyfer pob bwrdd iechyd yn manylu ar lywodraethu clinigol ac atebolrwydd cyfreithiol, targedau, gweithgaredd a chostau, sydd oll yn cael eu diweddarau'n flynyddol.

57. Penaethiaid y rhaglenni a Thîm Gweithredol yr Is-adran Sgrinio sy'n bennaf cyfrifol am reolaeth ariannol. Fodd bynnag, disgwylir i'r Uwch Grŵp Rheoli, fel y grwpiau rheoli gweithredol, weithredu polisiâu o fewn y gyllideb a chymryd perchnogaeth o'r cyfrifoldeb hwn. Yn ogystal, mae'r Uwch Grŵp Rheoli yn cynhyrchu syniadau i wella effeithlonrwydd y gwasanaeth. Mae cyllid yn eitem sefydlog ar agenda cyfarfodydd yr Uwch Grŵp Rheoli a byddai'n werthfawr pe bai agweddau ar werth am arian yn cael eu cynnwys hefyd.
58. Mae penaethiaid y rhaglenni'n gyfrifol am gyllidebau staff a swm bach o gyllid arall ar gyfer hyfforddiant, cynghorwyr arbenigol a chostau tebyg. Dengys dogfennau cynllunio manwl ar gyfer Rhaglen Sgrinio Ymlediaid Aortig Abdomenol Cymru yn glir y bydd y trefniadau sydd ar waith ar hyn o bryd ar gyfer y rhaglenni sgrinio presennol yn cael eu hefelychu yn y rhaglen newydd hon.
59. Yn 2011-12, llwyddodd yr Is-adran Sgrinio i ddarparu gwasanaethau am gost a oedd yn llai na'r gyllideb. Roedd nifer o ffactorau i gyfrif am hyn ond rhan o'r rheswm oedd y ffaith nad oedd Bron Brawf Cymru yn gweithredu i'r eithaf gan nad oedd gwasanaethau mamograffeg ddigidol wedi'u rhoi ar waith ledled Cymru. Ar adegau, gwelwyd tanwariant ar gyflogau yng nghyllideb yr Is-adran ond nid yw'n amlwg pa effaith y mae swyddi gwag yn ei chael ar ddarparu gwasanaethau neu a oes angen y swyddi hyn.
60. Mae gan yr Is-adran Sgrinio hanes o feincnodi costau rhai o'i gwasanaethau, fel rhan o'i threfniadau cynllunio. Mae'r elfennau o bob rhaglen a ddarperir gan fyrdau iechyd yng Nghymru wedi cael eu meincnodi'n helaeth dros y 10 mlynedd diwethaf. Nododd ymarfer meincnodi diweddar fod y gost fesul achos ar gyfer gwasanaethau colposgopi wedi amrywio rhwng byrddau iechyd tebyg, sydd wedi arwain at addasiadau i gytundebau hirdymor byrddau iechyd. Ni fu'n bosibl meincnodi costau yn erbyn rhaglenni sgrinio cenedlaethol eraill yn y DU oherwydd nad yw strwythurau'r rhaglenni yn union debyg. Yn y dyfodol bydd yn gynyddol bwysig meincnodi cymaint o agweddau ar y rhaglenni sgrinio presennol â phosibl er mwyn sicrhau gwerth am arian.

Mae trefniadau rheoli'r gweithlu yn effeithiol o ran ymateb i wasanaethau newydd a gwasanaethau sy'n newid

61. Mae gan natur gyfnewidiol gwasanaethau sgrinio oblygiadau o ran cynllunio'r gweithlu. Er enghraifft, mae cyflwyno sytoleg yn seiliedig ar hylif yn golygu y bydd angen llai o staff ar gyfer sgrinio serffigol. Nid yw anghenion yr Is-adran Sgrinio, ac felly'r rhaglenni sgrinio, wedi'u hamlinellu'n gyson mewn nifer o ddogfennau'n ymwneud â'r gweithlu. Mae cynllun cyffredinol yr Ymddiriedolaeth ar gyfer y gweithlu yn cydnabod anghenion cyfnewidiol y gwasanaeth.

-
- 62.** Amlyga cynllun y gweithlu yr angen i gynyddu capasiti, yn arbennig o ran datblygu gwasanaethau newydd, fel Rhaglen Sgrinio Ymlediadau Aortig Abdomenol Cymru. Amlygir yr angen i recriwtio technegwyr sgrinio ac ymarferwyr cynorthwyol, yn ogystal â'r angen i ddatblygu rhaglen addysg i gefnogi colposgopyddion sgrinio serfigol mewn rôl ymarfer uwch.
- 63.** Ymdrinnir hefyd ag adleoli a sicrhau arbedion effeithlonrwydd yng nghynllun y gweithlu hefyd. Er enghraifft, yn sgil cyflwyno mamograffeg ddigidol newidiodd y gymysgedd sgiliau sydd ei hangen o ran y gwasanaethau a ddarperir gan Bron Brawf Cymru, sy'n galluogi staff i gael eu hadleoli i Raglen Sgrinio Ymlediadau Aortig Abdomenol Cymru.
- 64.** Mae technolegau newydd, fel mamograffeg ddigidol, yn arwain at newidiadau mewn arferion gwaith a chaiff newidiadau i wasanaethau eu modelu cyn ac ar ôl gweithredu'r newidiadau. Manteisiodd yr Ymddiriedolaeth ar y cyfle i adolygu pob disgrifiad swydd drwy ymgynghori â'r staff ac undebau llafur, ac ail-ysgrifennwyd disgrifiadau swydd i adlewyrchu natur gyfnewidiol y gwasanaeth. Mae'r Ymddiriedolaeth hefyd yn gweithio'n agos gyda byrddau iechyd partner wrth gynllunio gwasanaethau newydd a gwasanaethau gwahanol i sicrhau bod materion yn ymwneud â'r gweithlu'n cael eu rheoli'n dda a bod cywirdeb y gwasanaeth yn cael ei gynnal.



WALES **AUDIT** OFFICE

SWYDDFA **ARCHWILIO** CYMRU

Wales Audit Office
24 Cathedral Road
Cardiff CF11 9LJ

Swyddfa Archwilio Cymru
24 Heol y Gadeirlan
Caerdydd CF11 9LJ

Tel: 029 2032 0500

Ffôn: 029 2032 0500

Fax: 029 2032 0600

Ffacs: 029 2032 0600

Textphone: 029 2032 0660

Ffôn Testun: 029 2032 0660

E-mail: info@wao.gov.uk

E-bost: info@wao.gov.uk

Website: www.wao.gov.uk

Gwefan: www.wao.gov.uk