



7 Hydref 2010  
[www.wao.gov.uk](http://www.wao.gov.uk)

WALES **AUDIT** OFFICE  
SWYDDFA **ARCHWILIO** CYMRU

# Adolygiad Cymheiriaid Rhyngwladol o Swyddfa Archwilio Cymru – Y Wybodaeth Ddiweddaraf i'r Pwyllgor Cyfrifon Cyhoeddus

**Adolygiad Cymheiriaid Rhyngwladol o Swyddfa Archwilio Cymru  
– Y Wybodaeth Ddiweddaraf i'r Pwyllgor Cyfrifon Cyhoeddus**

**Archwilydd Cyffredinol Cymru  
Swyddfa Archwilio Cymru  
24 Heol y Gadeirlan  
Caerdydd  
CF11 9LJ**

**Canfu'r Adolygiad Cymheiriaid bod Swyddfa Archwilio Cymru wedi datblygu hanes o lwyddiant yn ystod y pedair blynedd gyntaf ers ei sefydlu yn 2005, ond ei bod yn wynebu trobwynt gan fod y cyd-destun ar gyfer gwasanaethau cyhoeddus yn newid yn sylweddol.**

**Mae'r adroddiad hwn yn darparu'r wybodaeth ddiweddaraf i'r Pwyllgor Cyfrifon Cyhoeddus ar gynnydd Swyddfa Archwilio Cymru o ran mynd i'r afael ag argymhellion yr Adolygiad Cymheiriaid. Gwnaed cynnydd sylweddol, ac aed i'r afael yn llawn ag wyth o'r 19 o argymhellion. Gwnaed cynnydd hefyd ynghylch pob argymhelliad arall ond rydym yn cydnabod bod cryn dipyn i'w wneud o hyd o ran tri argymhelliad lle ceir amcanion tymor canolig a thymor hwy y mae angen mynd i'r afael â hwy'n llawn o hyd.**

---

	<b>Crynodeb</b>	<b>6</b>
	<b>Cynnydd yr erbyn yr argymhellion</b>	
<b>1</b>	<b>Ar wasanaethau Swyddfa Archwilio Cymru</b>	<b>11</b>
	Cynllun a chynnwys rhaglenni gwaith	11
	<i>Rydym wedi cyhoeddi amrywiaeth o adroddiadau ers mis Hydref 2009 sydd wedi darparu ymdriniaeth fwy cytbwys ar draws meysydd polisi gwahanol. Yn ogystal, cynlluniwyd yr Asesiadau Gwella Llywodraeth Leol newydd ac Asesiadau Strwythuredig y GIG er mwyn cefnogi'r gwaith o nodi methiannau mewn gwasanaethau'n gynharach a chymryd camau adferol fel y bo angen</i>	
	Datblygu Arferion Archwilio Perfformiad ac Archwilio Ariannol	13
	<i>Mae'r Partneriaid Rheoli ar gyfer Archwilio Perfformiad ac Archwilio Ariannol wedi datblygu eu priod arferion archwilio</i>	
	Cydgysylltu â chyrrff archwilio ac arolygu eraill	14
	<i>Mae Swyddfa Archwilio Cymru yn chwarae rôl allweddol o ran cydgysylltu gwaith gyda chyrrff archwilio ac arolygu eraill, ond mae mwy o waith i'w wneud o hyd</i>	
	Datblygu'r Gyfnewidfa Arfer Da a Dysgu a Rennir	15
	<i>Parheir i atgyfnerthu'r Gyfnewidfa Arfer Da a Dysgu a Rennir gydag ymrwymiad sefydliadol a llinellau adrodd cliriach</i>	
<b>2</b>	<b>Ar lywodraethu, atebolrwydd a chyfundrefn ehangach yr Archwilydd Cyffredinol</b>	<b>17</b>
	<i>Fel un o'i flaenoriaethau allweddol mae'r Archwilydd Cyffredinol newydd wedi nodi gweledigaeth glir ar gyfer trefniadau llywodraethu mwy effeithiol i Swyddfa Archwilio Cymru, a bydd yn trafod ei newidiadau arfaethedig gyda'r Pwyllgor Cyfrifon Cyhoeddus yn ei gyfarfod ar 7 Hydref 2010</i>	

---

---

### 3 Ar reolaeth Swyddfa Archwilio Cymru 18

Strwythur y sefydliad 18

*Gwnaed gwelliannau sylweddol i strwythurau sefydliadol Swyddfa Archwilio Cymru. Mae creu'r Pwyllgor Gweithredol a lansio'r Canllaw Gweithredu wedi gwella tryloywder a natur agored y broses o wneud penderfyniadau*

Arweinyddiaeth a diwylliant 19

*Mae'r Canllaw Gweithredu wedi bod o gymorth o ran cyflawni'r datblygiadau mewn arweinyddiaeth a amlygwyd yn yr Adolygiad Cymheiriaid, yn ogystal â darparu mwy o eglurdeb ynghylch sawl agwedd sylfaenol ar weithrediadau Swyddfa Archwilio Cymru*

Adnoddau Dynol a rheoli pobl 20

*Gwnaed cyflawniadau sylweddol mewn perthynas â rheoli pobl drwy gwblhau'r trefniadau cyflog a datblygu cynllun gweithlu gweithredol, ond mae lle i wella ymhellach*

Rheoli strategaethau a rhaglenni 21

*Mae model cyflawni busnes bellach ar waith a gefnogir gan Gynllun Gweithredol Blynyddol, fodd bynnag mae angen gwneud mwy o waith o ran rheoli perfformiad corfforaethol, yn enwedig mewn perthynas â sut a phryd rydym yn cyflwyno adroddiadau ar berfformiad y sefydliad yn fewnol ac yn allanol*

Defnydd Swyddfa Archwilio Cymru o adnoddau 22

*Gwnaed cynnydd mewn perthynas â'r defnydd o'r agenda adnoddau, ac rydym wedi rhagori ar ein targedau effeithlonrwydd hyd yma, ond mae angen gwneud mwy o waith o hyd i wella a dangos ein gwerth am arian ein hunain*

---

### Atodlenni 25

Atodlen 1 – Adroddiadau Swyddfa Archwilio Cymru a gyhoeddwyd ers Hydref 2009 25

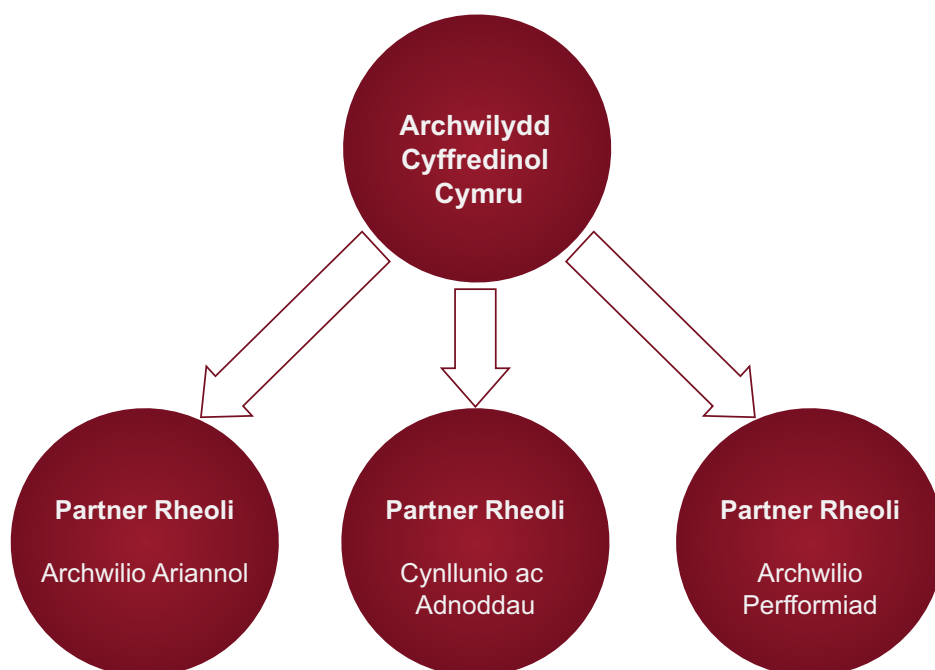
Atodlen 2 – Cyflawni Busnes yn Swyddfa Archwilio Cymru 26

# Crynodeb

- 1 Ym mis Hydref 2009, cyhoeddodd yr Archwilydd Cyffredinol ar y pryd adroddiad Adolygiad Cymheiriaid Rhyngwladol (yr Adolygiad Cymheiriaid) o Swyddfa Archwilio Cymru, a'i ymateb yntau iddo ([cliciwch yma i ddarllen yr Adolygiad Cymheiriaid ac ymateb yr Archwilydd Cyffredinol](#)). Roedd yr Adolygiad Cymheiriaid, sef yr ymarfer cyntaf o'i fath i gynnwys un o swyddfeydd archwilio'r DU, yn seiliedig ar hunanasesiad a gynhaliwyd gan Swyddfa Archwilio Cymru yn ystod chwarter cyntaf 2009. Fe'i dilynwyd hefyd gan ddau adolygiad mewnol arall a ganolbwyntiodd ar ddau o'r meysydd risg allweddol a amlygwyd gan yr hunanasesiad: y swyddogaeth Adnoddau Dynol a'n dull o ddarparu adnoddau, rhaglennu a rheoli prosiectau.
- 2 Casgliad yr Adolygiad Cymheiriaid oedd bod Swyddfa Archwilio Cymru a'i staff yn wynebu trobwynt. Canfu fod gan Swyddfa Archwilio Cymru hanes da o lwyddiant yn ystod pedair blynedd gyntaf y sefydliad, a'i bod wedi ennill ei phlwyf fel sefydliad credadwy ac annibynnol. Yn ystod y cam nesaf o'i datblygiad, nododd yr Adolygiad Cymheiriaid fod Swyddfa Archwilio Cymru yn wynebu nifer o heriau a chyfleoedd sylweddol a oedd yn ei gwneud yn hanfodol i adolygu ei chynnydd a gwneud nifer o newidiadau pwysig fel ei bod yn parhau i fod yn addas ar gyfer y dyfodol. Roedd y materion allweddol yn rhai byrdymor a hirdymor, ac mae hyd yn oed yn bwysicach nawr ein bod yn mynd i'r afael â hwy oherwydd y dirwasgiad a'r cyfyngiadau ariannol sylweddol ar wariant sector cyhoeddus.
- 3 Yn dilyn yr hunanasesiad, aeth yr Archwilydd Cyffredinol ar y pryd a Phartneriaid Swyddfa Archwilio Cymru drwy raglen datblygu sefydliadol fanwl gyda chymorth gan ymgynghorydd allanol. O ganlyniad i'r gwaith hwn, ailstrwythurwyd trefniadau rheoli Swyddfa Archwilio Cymru gan yr Archwilydd Cyffredinol ar y pryd a dilëwyd rôl y Prif Swyddog Gweithredu, y Pwyllgor Rheoli a'r Bwrdd Partneriaeth blaenorol. Yn eu lle, sefydlwyd Pwyllgor Gweithredol ([Arddangosyn 1](#)) yn cynnwys yr Archwilydd Cyffredinol a thri Phartner Rheoli (Archwilio Perfformiad, Archwilio Ariannol a Chynllunio ac Adnoddau). Mae saith o'r wyth Partner sy'n weddill bellach yn adrodd i'r Partneriaid Rheoli, ac mae'r Partner Cydymffurfiaeth yn adrodd yn uniongyrchol i'r Archwilydd Cyffredinol.
- 4 Mae'r Partneriaid Rheoli ar gyfer Archwilio Ariannol ac Archwilio Perfformiad yn gyfrifol am reoli'r ddau arfer archwilio hyn. Mae'r Partner Rheoli ar gyfer Cynllunio ac Adnoddau yn gyfrifol am ddatblygu a gweithredu Rhaglen Newid Swyddfa Archwilio Cymru sy'n cynnwys datblygiad sefydliadol, a gweithredu argymhellion yr Adolygiad Cymheiriaid.
- 5 Ar 3 Chwefror 2010, ymddiswyddodd yr Archwilydd Cyffredinol ar y pryd yn annisgwyl. Y Pwyllgor Gweithredol fu'n gyfrifol am redeg Swyddfa Archwilio Cymru tan 10 Chwefror pan enwebodd y Cynulliad Cenedlaethol Gillian Body, y Partner Rheoli ar y pryd ar gyfer Archwilio Perfformiad, yn Archwilydd Cyffredinol dros dro, tra bod y broses o chwilio am Archwilydd Cyffredinol newydd parhaol yn mynd rhagddi.

## Arddangosyn 1 – Y Pwyllgor Gweithredol

Cyfarwyddo'r busnes:  
y pwyllgor gweithredol



Ffynhonnell: Canllaw Gweithredu Swyddfa Archwilio Cymru – fersiwn 2

- 6 Roedd y Pwyllgor Gweithredol yn cydnabod yr angen i wneud gwelliannau i sicrhau bod Swyddfa Archwilio Cymru mewn gwell sefyllfa i fynd i'r afael â'r heriau o'i blaen, ac roedd yn benderfynol na ddylai ymadawiad sydyn yr Archwilydd Cyffredinol blaenorol amharu ar gynnydd o ran datblygu'r sefydliad. Gwnaed cynnydd sylweddol yn ystod y cyfnod interim hwn o ran cyflawni argymhellion yr Adolygiad Cymheiriaid a'n Rhaglen Newid ddilynol, er bod angen gwneud mwy. Mae'r Archwilydd Cyffredinol newydd, Huw Vaughan Thomas, wedi cymeradwyo'r Rhaglen Newid ac wedi nodi ei fod yn bwriadu parhau â hi.
- 7 Gwnaeth yr Adolygiad Cymheiriaid 19 o argymhellion o dan y penawdau canlynol:
  - a Ar wasanaethau Swyddfa Archwilio Cymru:
    - i cynllun a chynnwys rhaglenni gwaith i gefnogi gwelliant mewn gwasanaethau cyhoeddus yng Nghymru;
    - ii datblygu arferion Archwilio Perfformiad ac Archwilio Ariannol;
    - iii cydgysylltu â chyrrff archwilio ac arolygu eraill; a
    - iv datblygu'r Gyfnewidfa Arfer Da a Dysgu a Rennir.
  - b Ar lywodraethu, atebolrwydd a chyfundrefn ehangach yr Archwilydd Cyffredinol.

- c** Ar reolaeth Swyddfa Archwilio Cymru:
  - i** strwythur y sefydliad;
  - ii** arweinyddiaeth a diwylliant;
  - iii** Adnoddau Dynol a rheoli pobl;
  - iv** rheoli strategaethau a rhaglenni; a
  - v** defnydd Swyddfa Archwilio Cymru o adnoddau.

**8** Mae'r tabl canlynol yn crynhoi'r 19 o argymhellion a wnaed gan yr Adolygiad Cymheiriaid, ochr yn ochr â'n cynnydd wrth fynd i'r afael â'r argymhellion hynny. Rydym wedi defnyddio system goleuadau traffig i ddangos lefel y cynnydd a wnaed, a defnyddiwyd y diffiniadau canlynol:

- a** **Gwyrdd** - rhoddwyd camau ar waith i fynd i'r afael â'r argymhelliad ond bydd angen parhau â'r gwaith er mwyn ymgorffori'r newid ac adolygu p'un a oes angen cymryd camau pellach er mwyn addasu i amgylchiadau cyfnewidiol;
- b** **Ambr** - mae gwaith yn mynd rhagddo i fynd i'r afael â'r argymhelliad, ond mae angen gwneud mwy o waith o hyd i gyflawni ac ymgorffori'r newid; a
- c** **Choch** - mae angen cyflawni gwaith sylweddol i fynd i'r afael â'r argymhelliad.



Crynodeb o'r argymhellion		Cynnydd hyd yma	Cyfeirnod adroddiad
<b>Ar Wasanaethau Swyddfa Archwilio Cymru</b>			
<b>Cynllun a chynnwys rhaglenni gwaith i gefnogi gwelliant mewn gwasanaethau cyhoeddus yng Nghymru</b>			
A1	Dylai Swyddfa Archwilio Cymru ddatblygu rhaglen gyffredinol, cydgysylltiedig a dull cyfannol o ddarparu a chyflawni er mwyn manteisio i'r eithaf ar ei dylanwad trawsbynciol ar draws gwasanaethau cyhoeddus Cymru.	● Gwyrdd	1.1 – 1.10
A2	Ceir lle i wella cydbwysedd y rhaglen waith i adlewyrchu'r hinsawdd economaidd bresennol ac ystyried systemau eraill i wella gwaith ymgysylltu â rhanddeiliaid.	● Gwyrdd	1.1 – 1.10
<b>Datblygu arferion Archwilio Perfformiad ac Archwilio Ariannol</b>			
A3	Dylai Swyddfa Archwilio Cymru ddatblygu adolygiad ansawdd ôl-weithredol o adroddiadau archwilio perfformiad.	● Ambr	1.11 – 1.15
A4	Mae trefniadau ansawdd archwilio ariannol yn gadarn, ond byddent yn well pe rhoddir mwy o bwyslais ar asesu ansawdd dyfarniadau archwilio yn ogystal â chydymffurfiaeth weithdrefnol.	● Ambr	1.11 – 1.15
A5	Mae camau adferol yn mynd rhagddynt, a dylent barhau i fynd i'r afael â'r problemau hirsefydledig o ran ansawdd a maint y gwasanaethau archwilio TG mewnol.	● Ambr	1.11 – 1.15
<b>Cydgysylltu â chyrrff archwilio ac arolygu eraill</b>			
A6	Mae Swyddfa Archwilio Cymru mewn sefyllfa dda i gymryd y cyfrifoldeb arweiniol am gydgysylltu a symleiddio gwaith arolygu heb beryglu ei hannibyniaeth.	● Ambr	1.16 – 1.21
<b>Datblygu'r Gyfnewidfa Arfer Da a Dysgu a Rennir</b>			
A7	Bu'r Gyfnewidfa Arfer Da yn fenter ardderchog y mae angen ei datblygu ymhellach.	● Ambr	1.22 – 1.28
<b>Ar lywodraethu, atebolrwydd a chyfundrefn ehangach yr Archwilydd Cyffredinol</b>			
A8	Ceir lle i wella ac atgyfnerthu trefniadau llywodraethu Swyddfa Archwilio Cymru heb gyfyngu ar annibyniaeth allweddol yr Archwilydd Cyffredinol.	● Coch	2.1 – 2.3
<b>Ar reolaeth Swyddfa Archwilio Cymru</b>			
<b>Strwythur y sefydliad</b>			
A9	Mae Swyddfa Archwilio Cymru wrthi'n llunio strwythur uwch-reolwyr i ddarparu arweinyddiaeth gyfeiriol, sy'n ymgorffori Pwyllgor Gweithredol bach a chydgyssylltiedig.	● Gwyrdd	3.1 – 3.7
<b>Arweinyddiaeth a diwylliant</b>			
A10	Dylai Swyddfa Archwilio Cymru ddatblygu ei dull o gyfathrebu â staff ymhellach drwy bwysleisio deialog ddwyffordd barhaus rhwng arweinwyr a staff.	● Gwyrdd	3.8 – 3.14

Crynodeb o'r argymhellion		Cynnydd hyd yma	Cyfeirnod adroddiad
<b>Adnoddau Dynol a Rheoli Pobl</b>			
A11	Mae angen i Swyddfa Archwilio Cymru ddatrys y problemau Adnoddau Dynol sy'n weddill sy'n ymwneud â chyflogau a datblygiad gyrfaoel.	● Gwyrdd	3.15 – 3.23
A12	Mae angen i Swyddfa Archwilio Cymru ddatblygu cynllun gweithlu.	● Gwyrdd	3.15 – 3.23
A13	Mae angen i Swyddfa Archwilio Cymru ddatblygu strategaeth Adnoddau Dynol glir.	● Gwyrdd	3.15 – 3.23
A14	Dylai Swyddfa Archwilio Cymru geisio creu adran Adnoddau Dynol mwy effeithiol a dylanwadol sy'n chwarae rôl fwy strategol o fewn y swyddfa.	● Ambr	3.15 – 3.23
A15	Mae rôl y Rheolwr Tîm Cartref yn allweddol i ddatblygiad Swyddfa Archwilio Cymru fel sefydliad a dylid rhoi mwy o gefnogaeth i'r rheolwyr hyn.	● Ambr	3.15 – 3.23
<b>Rheoli Strategaethau a Rhaglenni</b>			
A16	Mae angen i Swyddfa Archwilio Cymru gynyddu'r graddau y mae'r strategaeth yn llywio gweithgarwch ar draws y sefydliad drwy wella prosesau cynllunio busnes a threfniadau rheoli perfformiad.	● Coch	3.24 – 3.27
<b>Defnydd Swyddfa Archwilio Cymru o adnoddau</b>			
A17	Mae angen i Swyddfa Archwilio Cymru wneud mwy o waith mewn perthynas â'r ymarfer sy'n seiliedig ar sero i brisio archwiliadau ariannol, parhau i symleiddio'r gofynion archwilio, ystyried y graddau y mae ei phroses ardystio grantiau'n cynrychioli gwerth da i bwrs y wlad a rhoi trefniadau cadarn ar waith i herio cyllidebau ar gyfer astudiaethau a phrosiectau corfforaethol.	● Gwyrdd	3.28 – 3.36
A18	Mae angen i Swyddfa Archwilio Cymru ddangos dull mwy systematig o ddangos ei darbodusrwydd, ei heffeithlonrwydd a'i heffeithiolrwydd ei hun.	● Ambr	3.28 – 3.36
A19	Dylai Swyddfa Archwilio Cymru ddefnyddio'i strwythur rheoli newydd i ddarparu momentwm ar gyfer gwell trefniadau rheoli rhaglenni.	● Coch	3.28 – 3.36

- 9 Mae adran nesaf yr adroddiad hwn yn nodi cynnydd Swyddfa Archwilio Cymru yn erbyn pob cyfres o argymhellion yn fanylach.
- 10 Rydym yn bwriadu cyflwyno adroddiad pellach yn cynnwys y wybodaeth ddiweddaraf i'r Pwyllgor Cyfrifon Cyhoeddus o fewn y 12 mis nesaf.

# Cynnydd yr erbyn yr argymhellion

## Rhan 1 – Ar wasanaethau Swyddfa Archwilio Cymru

### Cynllun a chynnwys rhaglenni gwaith

**Rydym wedi cyhoeddi amrywiaeth o adroddiadau ers mis Hydref 2009 sydd wedi darparu ymdriniaeth fwy cytbwys ar draws meysydd polisi gwahanol. Yn ogystal, cynlluniwyd yr Aseidiadau Gwella Llywodraeth Leol newydd ac Aseidiadau Strwythuredig y GIG er mwyn cefnogi'r gwaith o nodi methiannau mewn gwasanaethau'n gynharach a chymryd camau adferol fel y bo angen**

- 1.1** Argymhellodd yr Adolygiad Cymheiriaid y dylai Swyddfa Archwilio Cymru geisio sicrhau rhaglen waith mwy cytbwys, gan wneud defnydd mwy effeithiol o'i chyrhaeddiad trawsbynciol, a rhoi mwy o amlygrwydd i astudiaethau sy'n ymwneud ag effeithlonrwydd a materion economaidd ehangach.
- 1.2** Ers adroddiad yr Adolygiad Cymheiriaid, rydym wedi cyhoeddi amryw o adroddiadau sydd wedi darparu ymdriniaeth fwy cytbwys ar draws meysydd polisi gwahanol nag a gafwyd yn ystod y flwyddyn flaenorol pan roedd ein hadroddiadau cyhoeddedig yn cynnwys cyfran gymharol uchel o bynciau'n ymwneud ag iechyd. Mae wyth o'r 14 o adroddiadau cenedlaethol a gyhoeddwyd ers mis Hydref 2009 yn ymdrin â'r sector cyhoeddus yn ei gyfanrwydd, ac maent wedi amlygu cyfleoedd ar gyfer gwell effeithlonrwydd yn y sector cyhoeddus, neu maent wedi pwysleisio pwysigrwydd mynd i'r afael â gwastraff a thwyll. Rhestrir yr adroddiadau yn **Atodlen 1**.

- 1.3** Ym mis Mawrth 2010 lansiodd Swyddfa Archwilio Cymru ymgynghoriad cyhoeddus ar bynciau i'w hastudio dros y blynyddoedd nesaf. Gellid ystyried cyfran sylweddol o'r pynciau yn y papur ymgynghori hwnnw ar draws y sector cyhoeddus, neu byddai'n anochel eu bod yn cynnwys gwaith sy'n torri ar draws ffiniau sefydliadol a sectorau. Derbyniwyd dros 30 o ymatebion unigol i'r ymgynghoriad, a byddwn yn defnyddio canlyniadau'r ymarfer ymgynghori, ochr yn ochr â gwybodaeth arall, i bennu blaenoriaethau ein rhaglen astudiaethau cenedlaethol yn y dyfodol. Byddwn yn cyflwyno adroddiad i'r Pwyllgor Cyfrifon Cyhoeddus ym mis Tachwedd ar ganlyniadau'r ymgynghoriad a'n cynlluniau dilynol ar gyfer ein rhaglen waith yn y dyfodol o ran archwilio gwerth am arian.
- 1.4** Mae natur gwasanaethau Swyddfa Archwilio Cymru yn newid yn sylweddol o ran arferion Archwilio Perfformiad. Mae gweithredu'r Mesur Llywodraeth Leol newydd wedi'i gwneud yn ofynnol i ddatblygu a chymhwysu'r fethodoleg Asesu Gwella newydd o fewn amserlen heriol. Cwblhawyd y cylch cyntaf o aseidiadau corfforaethol rhagarweiniol ddiwedd mis Mehefin 2010, ac anfonwyd pob adroddiad i awdurdodau lleol. Bydd Swyddfa Archwilio Cymru yn cael adborth helaeth ar effaith ac effeithiolrwydd y dull gan y cyrff llywodraeth leol dan sylw, a hynny gan aelodau a swyddogion o fewn awdurdodau lleol a Llywodraeth y Cynulliad, a bydd yn defnyddio'r adborth hwn i lywio a mireinio'i methodoleg.

- 1.5** Mae Swyddfa Archwilio Cymru hefyd wedi cyflwyno 'Asesiad Strwythuredig' fel rhan o'i gwaith archwilio perfformiad lleol mewn Byrddau Iechyd Lleol ac Ymddiriedolaethau'r GIG yng Nghymru. Mae'r Asesiad Strwythuredig yn galluogi archwilwyr i gadarnhau bod trefniadau corfforaethol ar waith yn ogystal â gwneud sylwadau ar effeithiolrwydd y trefniadau hynny. Bwriedir i waith yr Asesiad Strwythuredig ddatblygu dros y ddwy neu dair blynedd nesaf er mwyn sicrhau ei fod yn gydnaws â'r heriau a wynebwr gan y GIG yng Nghymru yn dilyn yr ad-drefnu, ac o fewn yr hinsawdd ariannol bresennol. Ym mlwyddyn un, canolbwyntiwyd ar gynorthwyo cyrff y GIG i osod 'seiliau cadarn' o ran rheolaeth ariannol a threfniadau llywodraethu corfforaethol.
- 1.6** Datblygwyd y timau sy'n cyflawni gwaith ar y Mesur Llywodraeth Leol ac Asesiadau Strwythuredig y GIG yn y fath fodd er mwyn hwyluso cydweithio ar draws ardaloedd daearyddol diffiniedig, a chynlluniwyd eu gwaith i helpu i nodi methiannau corfforaethol neu fethiannau mewn gwasanaethau yn gynharach a nodi camau adferol fel y bo angen. Mae canfyddiadau ein Hasesiad Gwella a gwaith ar Asesiad Strwythuredig y GIG yn cynnwys cyflwyno adroddiadau cyhoeddus er mwyn ei gwneud yn haws i'r cyhoedd weld canlyniadau ein gwaith.
- 1.7** Rydym yn parhau i gyflawni rhaglen lawn o waith archwilio perfformiad lleol mewn cyrff iechyd. Yn ogystal â'r gwaith ar Asesiadau Strwythuredig a amlinellwyd uchod, yn ddiweddar rydym wedi cwblhau adolygiadau o gywirdeb data rhestrau aros a gwasanaethau iechyd meddwl oedolion. Ar hyn o bryd rydym yn ymgymryd â gwaith sy'n cynnwys adolygu gwasanaethau arlwygo mewn ysbytai; sicrhau'r buddiannau o gontract meddygon ymgynghorol y GIG; meincodi adnoddau staffio wardiau; y defnydd o theatrau llawdriniaeth a llawdriniaeth ddydd.
- 1.8** Argymhellodd yr Adolygiad Cymheiriaid fod angen i strategaeth Swyddfa Archwilio Cymru lywio gweithgarwch drwy'r sefydliad. Yn unol â'n hamcanion strategol, rydym wedi cynllunio a chyflawni gwaith sydd â'r nod o gefnogi'r broses o ad-drefnu'r GIG yng Nghymru. Roedd y gwaith hwn yn cynnwys ymgysylltu'n agos gyda'r rhaglen genedlaethol a oedd yn rheoli'r broses newid o fewn y GIG. Ochr yn ochr â hyn, cynhaliodd archwilwyr adolygiadau amser real o'r trefniadau pontio lleol ym mhob ardal iechyd yng Nghymru. Tynnodd y gwaith hwn sylw byrddau pontio lleol at unrhyw bryderon a bylchau mewn trefniadau wrth iddynt ddod i'r amlwg, a darparodd gymorth i lywio agenda datblygu sefydliadol y cyrff iechyd newydd.
- 1.9** Erys Swyddfa Archwilio Cymru yn ymrwymedig i hybu gwella drwy ddefnyddio gwefan y Gyfnewidfa Arfer Da a'r dull Dysgu a Rennir. Ers cyhoeddi'r Adolygiad Cymheiriaid, rydym wedi cyhoeddi deunyddiau newydd ar gyfer y Gyfnewidfa Arfer Da ar Arloesedd ac Effeithlonrwydd, Rheoli Tir ac Adeiladau ac Adroddiadau Ariannol Amserol. Cynlluniwyd cyfres o weithdai Dysgu a Rennir ar gyflwyno adroddiadau ariannol amserol ac arloesedd ac effeithlonrwydd ar gyfer hydref 2010. Yn dilyn llwyddiant cynhadledd dysgu a rennir 2009 ar reoli fflyd, cynhelir seminar 'fflyd lwyd' ar 21 Hydref, gan ganolbwyntio ar faterion o ran atebolrwydd ac enillion effeithlonrwydd mewn perthynas â rheoli cerbydau personol a ddefnyddir at ddibenion busnes gan gyflogeion gwasanaethau cyhoeddus.
- 1.10** Mae'r Pwyllgor Gweithredol hefyd wedi dyrannu cyfrifoldeb am y Gyfnewidfa Arfer Da i un Partner gyda chyfrifoldeb ar y cyd ar lefel y Pwyllgor Gweithredol. Adolygwyd a diweddarwyd y strategaeth ar gyfer Arfer Da i sicrhau ei bod yn mynd i'r afael yn llawn â'r pwyntiau a godwyd yn yr Adolygiad Cymheiriaid o ran prof ffrydio arfer da yn rhan

o waith Swyddfa Archwilio Cymru a sicrhau cyllid cynaliadwy ar gyfer y gwaith pwysig hwn.

## Datblygu Arferion Archwilio Perfformiad ac Archwilio Ariannol

### Mae'r Partneriaid Rheoli ar gyfer Archwilio Perfformiad ac Archwilio Ariannol wedi datblygu eu priod arferion archwilio

- 1.11** Argymhellodd yr Adolygiad Cymheiriaid y dylai Swyddfa Archwilio Cymru wneud y canlynol:
- a** sefydlu system ôl-weithredol o adolygu ansawdd adroddiadau archwilio perfformiad;
  - b** gwella'r systemau monitro ansawdd archwiliadau ariannol gyda ffocws penodol ar ansawdd dyfarniadau archwilio; a
  - c** gwella ansawdd a maint y gwasanaethau archwilio TG mewnol.
- 1.12** Mae'r Partner Rheoli ar gyfer Archwilio Perfformiad a'r Partner Rheoli ar gyfer Archwilio Ariannol ill dau wedi datblygu cynlluniau cyflawni a datblygu sy'n ystyried y gweithgareddau dyddiol sydd eu hangen i redeg y busnes ac wedi nodi eu gweledigaethau ar gyfer eu ffrydiau darparu, gan nodi'r newidiadau sydd eu hangen o ran eu harferion er mwyn mynd i'r afael â heriau yn y dyfodol. Nododd y cynlluniau cyflawni a datblygu nodweddion arfer archwilio da ynghyd â sylwadau ar y graddau y maent yn arddangos y nodweddion hynny ar hyn o bryd. Lle nodwyd bylchau neu wendidau maent wedi nodi'r camau gweithredu a gymerir ganddynt i sicrhau eu bod yn dangos ac yn cyflawni lefelau uchel o berfformiad.
- 1.13** Ar hyn o bryd mae Swyddfa Archwilio Cymru yn treialu system gilyddol ôl-weithredol o adolygu ansawdd adroddiadau archwilio perfformiad ar y cyd â'r Swyddfa Archwilio Genedlaethol (NAO), Swyddfa Archwilio Gogledd Iwerddon (NIAO) a Swyddfa Archwilio'r Alban (AS). Cytunwyd dros dro y caiff sampl o adroddiadau gan bob sefydliad eu hadolygu gan sefydliadau cymheiriaid gan ddefnyddio meini prawf y cytunwyd arnynt. Mae cynlluniau ar waith i lunio'r trefniadau terfynol ym mis Hydref 2010. Yn ogystal â'r datblygiadau hyn, mae tîm golygu a sgrinio Swyddfa Archwilio Cymru'n parhau i chwarae rôl allweddol o ran rheoli ansawdd pob un o'n hadroddiadau a'n cynhyrchion archwilio perfformiad ac archwilio ariannol.
- 1.14** Ar hyn o bryd mae Swyddfa Archwilio Cymru yn uwchraddio'i dull Archwilio Ariannol mewn ymateb i'r Safonau Archwilio Rhyngwladol newydd eglurach a gyhoeddwyd gan y Bwrdd Arferion Archwilio. Bwrriedir lansio'r dull newydd ym mis Hydref 2010. Bydd hyn yn cynnwys cyflwyno Llawlyfr newydd ar Gyflawni Archwiliadau Ariannol yn ogystal â digwyddiadau hyfforddi gorfodol ar gyfer yr holl staff archwilio ariannol. Ochr yn ochr â'r datblygiadau hyn, uwchraddiwyd y prosesau monitro ansawdd nid yn unig i adlewyrchu'r newidiadau o ran safonau archwilio proffesiynol ond hefyd i sicrhau y gosodir mwy o bwyslais ar asesu ansawdd dyfarniadau archwilio.
- 1.15** Amlygodd yr Adolygiad Cymheiriaid broblemau hirsefydledig o ran ansawdd a maint y gwasanaethau archwilio TG mewnol. Er gwaethaf y sylwadau yn yr Adolygiad Cymheiriaid, roedd trefniadau rheoli newydd wedi'u rhoi ar waith eisoes cyn yr Adolygiad Cymheiriaid ac roeddent eisoes yn dwyn ffrwyth. Y Partner Rheoli ar gyfer Archwilio Ariannol sydd bellach yn atebol am Archwilio Rheoli Gwybodaeth a Thechnoleg, ac mae



cynlluniau ar gyfer y gwasanaeth yn rhan amlwg o'i gynllun cyflawni a datblygu. Mae Swyddfa Archwilio Cymru wedi datblygu Cynllun Busnes Archwilio Rheoli Gwybodaeth a Thechnoleg ar gyfer 2010/2013 sy'n nodi agenda heriol i ddatblygu'r gwasanaeth Archwilio Rheoli Gwybodaeth a Thechnoleg. Cyflawnodd y tîm archwilio TG ei raglen waith flynyddol yn llwyddiannus. Fodd bynnag, arweiniodd newidiadau staffio diweddar at leihad sylweddol mewn adnoddau Archwilio Rheoli Gwybodaeth a Thechnoleg, sy'n fater y mae angen mynd i'r afael ag ef wrth symud ymlaen.

## Cydgysylltu â chyrrff archwilio ac arolygu eraill

**Mae Swyddfa Archwilio Cymru yn chwarae rôl allweddol o ran cydgysylltu gwaith gyda chyrrff archwilio ac arolygu eraill, ond mae mwy o waith i'w wneud o hyd**

- 1.16** Awgrymodd yr Adolygiad Cymheiriaid fod Swyddfa Archwilio Cymru mewn sefyllfa dda i gymryd y cyfrifoldeb arweiniol am gydgysylltu a symleiddio gwaith arolygu heb beryglu ei hannibyniaeth.
- 1.17** Yn hyn o beth, mae Swyddfa Archwilio Cymru yn parhau i chwarae rôl arweiniol o ran cydgysylltu gweithgareddau archwilio, arolygu a rheoleiddio o fewn gwasanaethau cyhoeddus yng Nghymru. Mae Swyddfa Archwilio Cymru, ynghyd ag Estyn, Arolygiaeth Gofal a Gwasanaethau Cymdeithasol Cymru (AGGCC) ac Arolygiaeth Gofal Iechyd Cymru (AGIC) wedi sefydlu Grŵp Cydweithio Strategol i helpu i lunio a llywio cydweithio. Mae'r grŵp hwn wedi arolygu'r broses o benodi rheolwr prosiect ar gyfer yr arolygiaethau ar y cyd er mwyn datblygu trefniadau cydweithio ymhellach ac adeiladu ar sail y cynnydd a wnaed eisoes o ran cysoni gweithgareddau, cynllunio ar y cyd, rhannu gwybodaeth ac osgoi dyblygu.

Mae Swyddfa Archwilio Cymru, Estyn, AGGCC ac AGIC hefyd wedi sefydlu gweithgor astudiaethau cenedlaethol i sicrhau y rhoddir ystyriaeth lawn i gyfleoedd i gydweithio a dulliau eraill o gydweithredu fel rhan o'r broses o ddatblygu blaenraglen pob sefydliad.

- 1.18** Yn ogystal â swydd ar y cyd y cydgysylltydd, mae gan Swyddfa Archwilio Cymru, Estyn, AGGCC ac AGIC aelod o staff ar secondiad o Gyfarwyddiaeth Ystadegol Llywodraeth y Cynulliad. Mae'r unigolion hyn yn gweithio fel tîm i helpu i rannu gwybodaeth yn fwy effeithiol ar draws y cyrrff adolygu allanol. Maent hefyd yn helpu i nodi lle y gall cyrrff adolygu allanol wneud gwell defnydd o adnoddau gwybodaeth canolog, a thrwy hynny osgoi ceisiadau data diangen i gyrrff sector cyhoeddus.
- 1.19** Ysgogwyd cryn dipyn o gydweithio yn sgîl cyflwyno'r Mesur Llywodraeth Leol, y mae gennym gyfrifoldeb statudol i'w archwilio. Mae uwch reolwyr o Swyddfa Archwilio Cymru, AGGCC ac Estyn wedi bod yn cyfarfod yn rheolaidd i gysoni eu methodolegau a sicrhau y gall gweithgarwch a chanfyddiadau arolygu lywio asesiadau Swyddfa Archwilio Cymru o lywodraeth leol o dan y Mesur. Mae timau lleol o Swyddfa Archwilio Cymru bellach yn cyfarfod yn rheolaidd â chydweithwyr o AGGCC ac Estyn i rannu canfyddiadau a safbwyntiau.
- 1.20** Darparwyd sesiynau hyfforddi a chodi ymwybyddiaeth gan Swyddfa Archwilio Cymru i dimau o AGGCC ac Estyn ar ddull a methodoleg newydd Swyddfa Archwilio Cymru, a sut y gall y cyrrff hyn gydweithio i lywio asesiadau llywodraeth leol. Am y tro cyntaf, ym mis Mehefin 2010, cynhaliwyd uwchgynhadledd llywodraeth leol, 'Cydweithio i lywio gwelliant', rhwng Swyddfa Archwilio Cymru, Estyn ac AGGCC. O ganlyniad, mae cynllun gweithredu bellach yn cael ei

ddatblygu i wella cydweithio ymhellach. Cynhelir y digwyddiad chwe misol nesaf ym mis Rhagfyr 2010.

- 1.21** Mae Swyddfa Archwilio Cymru wedi parhau i gefnogi'r Concordat ar gyfer Iechyd a Gofal Cymdeithasol a chwaraeodd ran weithredol mewn trafodaethau ar gyfeiriad gweithgareddau'r Concordat yn y dyfodol. Mae Swyddfa Archwilio Cymru yn cydweithio'n agos ag AGIC i sicrhau y caiff blaenraglenni gwaith pob sefydliad eu cydgysylltu, ac na chaiff gwaith ei ddyblygu. Mae staff AGIC yn cymryd rhan mewn grwpiau cyfeirio allanol ar gyfer astudiaethau iechyd Swyddfa Archwilio Cymru, ac i'r gwrthwyneb. Mae trafodaethau hefyd wedi dechrau o ran sut y gellir cysoni prosesau asesu blynyddol Swyddfa Archwilio Cymru ac AGIC er mwyn rhoi barn gyfunol ar berfformiad cyrff y GIG, a gefnogir gan well trefniadau hunanasesu gan gyrff y GIG eu hunain.

## Datblygu'r Gyfnewidfa Arfer Da a Dysgu a Rennir

### Parheir i atgyfnerthu'r Gyfnewidfa Arfer Da a Dysgu a Rennir, gydag ymrwymiad sefydliadol a llinellau adrodd clir

- 1.22** Daeth yr Adolygiad Cymheiriaid i'r casgliad bod y Gyfnewidfa Arfer Da wedi bod yn fenter ardderchog y mae angen ei datblygu ymhellach.
- 1.23** Er mwyn sicrhau ymrwymiad corfforaethol clir, rydym wedi dyrannu'r cyfrifoldeb am y Gyfnewidfa Arfer Da i un Partner, gyda chyfrifoldeb cyfunol ar lefel y Pwyllgor Gweithredol. Ers yr Adolygiad Cymheiriaid, rydym wedi lansio tudalennau newydd ar gyfer y Gyfnewidfa Arfer Da ar Arloesedd ac Effeithlonrwydd, Adroddiadau Ariannol Amserol a Rheoli Tir ac Adeiladau.

- 1.24** Mewn ymateb i'r argymhelliad bod angen integreiddio Arfer Da a Dysgu a Rennir yn fwy effeithiol yn rhan o waith prif ffrwd Swyddfa Archwilio Cymru, rydym wedi cynnwys cyfeiriadau at Arfer Da a Dysgu a Rennir ym mhob un o'n hastudiaethau a phrosiectau sylweddol, yn cynnwys y Mesur Llywodraeth Leol ac Asesiad Strwythuredig y GIG.

- 1.25** Mae gan Swyddfa Archwilio Cymru rôl bwysig i'w chwarae o ran cefnogi gwelliant a sicrhau gwell gwerth am arian, ac rydym wedi parhau â'n gwaith i gydgyssylltu datblygiad y porth rhyngwyd [goodpracticewales.com](http://goodpracticewales.com) a ddatblygwyd ar y cyd â phartneriaid allweddol eraill yng ngwasanaethau cyhoeddus Cymru. Mae'r wefan bellach ar gael ac yn cael ei datblygu ymhellach i ddarparu un fynedfa i ystod eang o enghreifftiau o arfer da ar draws gwasanaethau cyhoeddus yng Nghymru. Mae gwerthusiad o'r cam datblygu cyntaf wedi llywio datblygiadau diweddar ac wedi dangos yr hyn y gall gyrff sector cyhoeddus ei gyflawni am gost isel drwy gydweithio.

- 1.26** Cafwyd cydnabyddiaeth o werth y Gyfnewidfa Arfer Da ar draws Gwasanaethau Cyhoeddus Cymru, ac ynghyd â [goodpracticewales.com](http://goodpracticewales.com) caiff ei hybu gan y Bwrdd Effeithlonrwydd ac Arloesedd (a ffrydiau gwaith cysylltiedig) fel y prif ddull galluogi ar gyfer trosglwyddo arfer da a gwybodaeth yn ei raglen ar gyfer 2010-2014.

- 1.27** Rydym yn datblygu mesurau mwy soffistigedig o effaith ac effeithiolrwydd y Gyfnewidfa Arfer Da. Tra bod ein mesurau cynharach wedi cofnodi, er enghraifft, nifer yr ymweliadau â gwefan Swyddfa Archwilio Cymru, rydym wedi cydnabod yr angen i ddatblygu matricsau a naratif mwy soffistigedig er mwyn sicrhau gwell dealltwriaeth o effaith ac effeithiolrwydd y rhan hon o'n gwaith. Yn benodol, rydym yn gwerthuso dulliau o ddatblygu system fwy strwythuredig er mwyn casglu adborth naratif

am y Gyfnewidfa Arfer Da a  
[goodpracticewales.com](http://goodpracticewales.com).

- 1.28** Yn ogystal nododd yr Adolygiad Cymheiriaid yr angen i ddatblygu trefniadau ariannu cynaliadwy ar gyfer y Gyfnewidfa Arfer Da. Mae'r model a ddefnyddir gennym yn seiliedig ar swyddogaeth alluogi ganolog fach a ariennir gan y Cynulliad Cenedlaethol. Heblaw am hyrwyddo arfer da, darparu gwybodaeth ac arweiniad a datblygu sgiliau a galluoedd staff Swyddfa Archwilio Cymru, un o weithgareddau'r swyddogaeth alluogi ganolog yw datblygu arian cynaliadwy mwy diogel. Mae ein dull o weithredu o ran y Gyfnewidfa Arfer Da yn cynnwys nodi a sicrhau cyfleoedd i ariannu arfer da o fewn astudiaethau a phrosiectau mawr drwy gyllidebau prosiectau ochr yn ochr â chyfleoedd eraill.



## Rhan 2 – Ar lywodraethu, atebolrwydd a chyfundrefn ehangach yr Archwilydd Cyffredinol

**Fel un o'i flaenoriaethau allweddol mae'r Archwilydd Cyffredinol newydd wedi nodi gweledigaeth glir ar gyfer trefniadau llywodraethu mwy effeithiol i Swyddfa Archwilio Cymru, a bydd yn trafod ei newidiadau arfaethedig gyda'r Pwyllgor Cyfrifon Cyhoeddus yn ei gyfarfod ar 7 Hydref 2010**

- 2.1** Nododd yr Adolygiad Cymheiriaid fod yr hinsawdd bresennol o ran gwasanaethau cyhoeddus yn galw am adfer ymddiriedaeth mewn gwasanaethau cyhoeddus, ac mae hyn yn arbennig o berthnasol o gofio amgylchiadau ymddiswyddiad yr Archwilydd Cyffredinol blaenorol a datgeliadau diweddar.
- 2.2** Argymhellodd yr Adolygiad Cymheiriaid nifer o newidiadau i strwythur llywodraethu Swyddfa Archwilio Cymru, a blaenoriaeth gyntaf yr Archwilydd Cyffredinol newydd yw atgyfnerthu'r trefniadau llywodraethu corfforaethol a sydd ar waith mewn perthynas â'i Swyddfa a Swyddfa Archwilio Cymru. Cyflwynir papur ar wahân i'r Pwyllgor Cyfrifon Cyhoeddus yn ei gyfarfod ar 7 Hydref sy'n amlinellu manylion y newidiadau arfaethedig. Bydd trefniadau o'r fath yn sicrhau mwy o graffu a her allanol i reolaeth yr Archwilydd Cyffredinol o Swyddfa Archwilio Cymru a'i gyfrifoldebau fel Swyddog Cyfrifyddu, tra'n cynnal ei annibyniaeth allweddol i archwilio pa bynnag bynciau a ddewisir ganddo, ac i wneud dyfarniadau archwilio annibynnol yn rhydd rhag ymyrraeth wleidyddol.

- 2.3** Yn sgîl y digwyddiadau ynghylch ymddygiad personol yr Archwilydd Cyffredinol blaenorol, a'r defnydd o gyfarpar TG, rydym yn cynnal ymchwiliadau diwydrwydd dyladwy mewnol pellach i agweddau eraill ar ei ymddygiad a'r penderfyniadau a wnaed ganddo tra roedd yn ei swydd. Mae hon yn broses bwysig, nid yn unig o ran ein diwydrwydd dyladwy ein hunain, ond i ddangos i bawb y tu allan i'r sefydliad bod ein prosesau mewnol yn drylwyr ac yn effeithiol ac i ni gael sicrwydd llwyr, i'r graddau sy'n bosibl, nad oes unrhyw faterion pellach y mae angen mynd i'r afael â hwy.

## Rhan 3 – Ar reolaeth Swyddfa Archwilio Cymru

### Strwythur y sefydliad

**Gwnaed gwelliannau sylweddol i strwythurau sefydliadol Swyddfa Archwilio Cymru. Mae creu'r Pwyllgor Gweithredol a lansio'r Canllaw Gweithredu wedi gwella tryloywder a natur agored y broses o wneud penderfyniadau**

- 3.1** Un o argymhellion yr adolygiad cymheiriaid oedd y dylai Swyddfa Archwilio Cymru, ar ôl iddi weithredu strwythur uwch reolwyr newydd, gadarnhau rolau a chyfrifoldebau ar draws y sefydliad.
- 3.2** Mae Swyddfa Archwilio Cymru eisoes wedi dechrau proses o ddatblygu sefydliadol yn dilyn ei hymarfer hunanasesu ei hun. Cymerodd yr Archwilydd Cyffredinol ar y pryd a holl Bartneriaid Swyddfa Archwilio Cymru ran mewn cyfres o weithdai datblygu sefydliadol yn ystod ail hanner 2009, a hwyluswyd gan arbenigwr allanol. Cwblhaodd y gweithdai hyn y broses o newid strwythur uwch reolwyr Swyddfa Archwilio Cymru, gan gynnwys creu Pwyllgor Gweithredol i ddarparu mwy o eglurder o ran gwneud penderfyniadau a chyfrifoldeb, ac i ddarparu arweinyddiaeth fwy cyfeiriol.
- 3.3** Ochr yn ochr â'r ailstrwythuro, datblygodd Partneriaid Swyddfa Archwilio Cymru Ganllaw Gweithredu newydd i Swyddfa Archwilio Cymru, sef Cynllunio Rhagoriaeth. Lansiodd hwn ym mis Tachwedd 2009 gan nodi egwyddorion gweithredu clir iawn a chadarnhau rolau a chyfrifoldebau. Ymgynghorwyd yn eang â staff ynglŷn â chynnwys y Canllaw Gweithredu, a chafwyd adborth cadarnhaol drwy arolwg a oedd yn

holi eu barn ar y Canllaw. Lluniwyd fersiwn ddiweddar o'r Canllaw Gweithredu ym mis Mai 2010 sy'n nodi'r meini allweddol ar gyfer adeiladu ein sefydliad mewn un ddogfen gyflawn. O safbwynt arweinyddiaeth, mae'n nodi'r canlynol yn glir:

- a** ein cenhadaeth a'n gweledigaeth;
- b** yr hyn y byddwn yn ei gyflawni drwy Swyddfa Archwilio Cymru ar ei newydd wedd;
- c** sut y byddwn yn gweithio (yn cynnwys ymddygiadau corfforaethol disgwylidig); ac

**ch** ein pum gwerth craidd fel sefydliad.

- 3.4** Rhoddwyd mwy o fanylion i staff o ran atebolrwydd a chyfrifoldebau am y swyddogaethau galluogi (gwasanaethau corfforaethol) yn y Canllaw Gweithredu, yn ogystal â rolau gweithredol.
- 3.5** Argymhellodd yr Adolygiad Cymheiriaid y dylai'r Archwilydd Cyffredinol gynnal adolygiad o'r strwythur uwch reoli newydd ar ôl chwe mis. Oherwydd y newid o ran yr Archwilydd Cyffredinol, penderfynodd y Pwyllgor Gweithredol ohirio'r adolygiad hwn tan benodiad yr Archwilydd Cyffredinol newydd, sy'n bwriadu cynnal yr adolygiad hwn dros y misoedd nesaf.
- 3.6** Hefyd argymhellodd yr Adolygiad Cymheiriaid fod Swyddfa Archwilio Cymru yn adolygu rôl ac aelodaeth y tîm Cydymffurfiaeth a'r tîm Technegol. Ymgwymerwyd â'r adolygiad hwn fel rhan o'r adolygiad cynllunio gweithlu sy'n cwmpasu'r sefydliad cyfan.

**3.7** Argymhellodd yr Adolygiad Cymheiriaid y dylai Swyddfa Archwilio Cymru geisio symleiddio'r strwythur matrices. Mae sefydlu'r Pwyllgor Gweithredol a datblygu'r Canllaw Gweithredu wedi helpu i gadarnhau dull Swyddfa Archwilio Cymru o adleoli staff, er y caiff hyn ei adolygu gan yr Archwilydd Cyffredinol newydd. Fodd bynnag, mae'n bwysig bod Swyddfa Archwilio Cymru, yn gyson â llawer o sefydliadau gwasanaeth proffesiynol sy'n cyflawni gwaith prosiect, yn cadw'r gallu i adleoli ei staff mewn ffordd hyblyg a gwneud y defnydd gorau o'r sgiliau sydd ar gael. Rydym yn parhau i weithio'n ddiwyd i wella'r prosesau a'r systemau sy'n sail i drefniadau adleoli staff, yn enwedig o ran darparu adnoddau a rheoli rhaglenni, ond rydym yn cydnabod bod cryn dipyn i'w wneud o hyd yn y maes hwn.

## Arweinyddiaeth a diwylliant

**Mae'r Canllaw Gweithredu wedi bod o gymorth o ran cyflawni'r datblygiadau mewn arweinyddiaeth a amlygwyd yn yr Adolygiad Cymheiriaid, yn ogystal â darparu mwy o eglurdeb ynghylch sawl agwedd sylfaenol ar weithrediadau Swyddfa Archwilio Cymru**

**3.8** Argymhellodd yr Adolygiad Cymheiriaid fod Swyddfa Archwilio Cymru yn datblygu ei dull o gyfathrebu â staff ymhellach, yn enwedig drwy sesiynau briffio wyneb yn wyneb rheolaidd rhwng rheolwyr timau cartref, sy'n gyfrifol am les, datblygiad a pherfformiad staff.

**3.9** Yn dilyn ymddeoliad yr Archwilydd Cyffredinol, mabwysiadodd y Pwyllgor Gweithredol ddull mwy agored a rhagweithiol o gyfathrebu â staff. Bu'r dull cyfathrebu hwn yn arbennig o ddefnyddiol yn ystod y cyfnod hwn o newid ac ansicrwydd, a chafwyd adborth cadarnhaol iawn gan staff.

**3.10** Yn ogystal sefydlwyd proses rhaedru briffiau systematig lle caiff y newyddion corfforaethol diweddaraf (sy'n cynnwys Adnoddau Dynol, y Rhaglen Newid, a gwybodaeth asesu perfformiad) ei rhaedru i bob aelod o staff drwy eu Rheolwr Tîm Cartref. Mae'r system briffio yn ei gwneud yn ofynnol i Reolwyr Timau Cartref gasglu a rhannu adborth gan staff.

**3.11** Sefydlwyd trefniadau i gyfathrebu â phob aelod o staff yn fisol fel rhan o'r Rhaglen Newid. Mae'r cyfathrebu hwn yn canolbwyntio ar gyflawniadau'r Rhaglen Newid ac yn amlinellu'r blaenoriaethau ar gyfer y tri mis nesaf. Fel rhan o'r cyfathrebu hwn, gwnaed ymdrech sylweddol i gynnal trafodaethau wyneb yn wyneb â staff i helpu i ymgysylltu'n effeithiol â staff yn ogystal â chyfathrebu â hwy. Yn ogystal, darperir nodiadau briffio penodol i Reolwyr Timau Cartref yn chwarterol er mwyn rhaedru agweddau allweddol ar y Rhaglen Newid i staff yn gyson.

**3.12** Rydym hefyd wedi datblygu cyfres o werthoedd corfforaethol. Cymerodd pob aelod o staff ran yn y broses o ddatblygu'r gwerthoedd drwy eu cyfarfodydd tîm. Cymeradwywyd y gwerthoedd terfynol gan y Pwyllgor Gweithredol ym mis Mawrth 2010. Rydym wedi cynnal amryw o weithgareddau i lansio ac ymgorffori'r gwerthoedd ac i annog staff i weithio'n unol â'r gwerthoedd drwy eu hymgorffori yn ein system arfarnu rheoli perfformiad.

**3.13** Mae'r gwerthoedd yn elfen ganolog o raglen datblygu staff newydd Swyddfa Archwilio Cymru. Enw'r rhaglen newydd yw 'Tanio' neu 'Ignite' yn Saesneg, a'r cam cyntaf yw cyflwyno Rhaglen Datblygu Arweinyddiaeth i tua 60 aelod o staff sy'n treulio cryn dipyn o amser yn rheoli eraill o fewn y sefydliad mewn tair cyfran rhwng mis Mehefin a mis Tachwedd 2010. Nodau'r Rhaglen Datblygu Arweinyddiaeth yw galluogi rheolwyr i

ddatblygu sgiliau newydd, gwella sgiliau presennol a helpu i greu diwylliant gwaith agored a chynhwysol. Yr arwyddion cynnar yw bod staff yn croesawu'r rhaglen.

**3.14** Gwnaethom gyhoeddi canlyniadau ein harolwg staff yn fewnol ac yn allanol ym mis Gorffennaf 2010 (**Cliciwch yma i ddarllen canlyniadau'r arolwg staff**). Datblygwyd yr arolwg mewn ymgynghoriad llawn â phartneriaid undebau llafur a chynrychiolwyr staff. Mae staff wedi dangos i ni fod arwyddion calonogol o welliant mewn llawer o feysydd, ond bod rhai meysydd y mae angen mynd i'r afael â hwy o hyd. Rydym bellach wedi cwblhau ymateb y rheolwyr a chynllun gweithredu, ac mae Bwrdd y Rhaglen Newid yn gyfrifol am fonitro'r broses o gyflawni'r rhaglen a chyflwyno adroddiadau ar gynnydd i staff.

## Adnoddau Dynol a rheoli pobl

**Gwnaed cyflawniadau sylweddol mewn perthynas â rheoli pobl drwy gwblhau'r trefniadau cyflog a datblygu cynllun gweithlu gweithredol, ond mae lle i wella ymhellach**

**3.15** Amlygodd yr Adolygiad Cymheiriaid nifer o heriau o ran rheoli Adnoddau Dynol o fewn Swyddfa Archwilio Cymru, gan amlygu problemau hanesyddol a'r agenda heriol sydd ei hangen i'w datrys. Roedd y problemau penodol a amlygwyd gan yr Adolygiad Cymheiriaid yn ymwneud â'r canlynol:

- a** datrys problemau o ran cyflogau a datblygiad gyrfaol cyn gynted â phosibl;
- b** gweithredu cynllun gweithlu;
- c** dylunio strategaeth Adnoddau Dynol;

**ch** ailwampio'r adran Adnoddau Dynol gan roi rôl fwy dylanwadol a strategol iddi o fewn y sefydliad;

**d** sicrhau effeithiolrwydd rôl y Rheolwr Tîm Cartref; a

**dd** datrys problemau ynghylch y lefel uchel o gwynion a chanfyddiadau o fwlio.

**3.16** Mae'r Partner Rheoli ar gyfer Cynllunio ac Adnoddau bellach yn gyfrifol am yr Adran Adnoddau Dynol, gan roi llais clir a mewnbwn strategol iddi i Bwyllgor Gweithredol Swyddfa Archwilio Cymru.

**3.17** Mae Swyddfa Archwilio Cymru wedi gweithredu system newydd ar gyfer cyflogau a datblygiad gyrfaol y gwnaeth y ddau undeb llafur gytuno arni drwy gynnal pleidlais ymhlith eu haelodau ym mis Ionawr 2010. Roedd hwn yn gam sylweddol ymlaen i Swyddfa Archwilio Cymru, a gwelwyd bod y rhaglen yn llwyddiannus yng nghanlyniadau'r arolwg staff a gyhoeddwyd ym mis Gorffennaf 2010.

**3.18** Amlygodd yr Adolygiad Cymheiriaid yr angen i ddatblygu cynllun gweithlu. Datblygwyd y cynllun gweithlu yng nghyd-destun yr amgylchiadau allanol heriol a oedd yn wynebu Swyddfa Archwilio Cymru a oedd yn debygol o leihau'r baich gwaith yn y tymor canolig. Mae'r cynllun gweithlu yn adnodd gwerthfawr a ddefnyddir i ategu penderfyniadau rheoli, ac y gellir ei fireinio wrth i'n tybiaethau cynllunio ddod yn gliriach. Rydym hefyd wedi datblygu amryw o gamau gweithredu i sicrhau bod gan Swyddfa Archwilio Cymru y nifer priodol o staff a'r sgiliau angenrheidiol, yn ogystal â'r hyblygrwydd i addasu i alwadau gwasanaeth yn y dyfodol. Mae hyn yn cynnwys cynllun diswyddo gwirfoddol, a chynlluniau i adleoli staff mewn modd mwy hyblyg ar draws y sefydliad.

- 3.19** Mae Swyddfa Archwilio Cymru wedi cwblhau'r adolygiad mewnol o'i hadran Adnoddau Dynol, sydd wedi cynhyrchu cynllun gweithredu clir ar gyfer gwella. Gwnaed cynnydd mewn perthynas ag atgyfnerthu trefniadau o ran cyfrinachedd, gwella trefniadau rheoli ansawdd a threfniadau rheoli perfformiad ac atgyfnerthu trefniadau cynnal a chadw a chyfathrebu. Mae hefyd wedi cynhyrchu strategaeth a ategir gan gynllun gweithredol, ac adolygwyd maint a strwythur yr adran fel rhan o'r cynllun gweithlu.
- 3.20** Fodd bynnag, mae cryn dipyn o waith i'w gwblhau o hyd gan y tîm Adnoddau Dynol, yn enwedig o ran ymgorffori'r gwelliannau a wnaed eisoes. Nod elfen benodol o'r Rhaglen Newid yw helpu'r tîm Adnoddau Dynol i ymgorffori'r argymhellion a nodwyd yn y cynllun gweithredu a chyflawni'r amcanion a nodwyd yn y strategaeth Adnoddau Dynol.
- 3.21** Un maes sy'n achosi pryder yw lefel y cwynion yr ymdrinnir â hwy gan y tîm Adnoddau Dynol. Mae Swyddfa Archwilio Cymru wrthi'n ymchwilio i nifer o gwynion yn unol â'r prosesau y cytunwyd arnynt. Fodd bynnag, fel rhan o'r Rhaglen Newid, rydym hefyd yn adolygu'r ffactorau sylfaenol sy'n achosi'r cwynion, sy'n ymwneud yn bennaf â'r cynllun gwerthuso swyddi, diffyg tryloywder o ran gwneud penderfyniadau, a methiant i ddilyn y prosesau gofynnol. Rydym yn mynd i'r afael yn weithredol â'r materion hyn, ac yn bwriadu defnyddio nifer y cwynion fel mesurydd allweddol o lwyddiant y Rhaglen Newid.
- 3.22** Mae'r Pwyllgor Gweithredol wedi lansio tudalen ar ei wefan allanol sy'n canolbwyntio ar bod yn agored a thryloyw. Mae'r dudalen hon yn cynnwys wybodaeth a all fod o ddiddordeb i'r cyhoedd, yn cynnwys treuliau'r Pwyllgor Gweithredol, nifer y cwynion sydd

wedi dod i law, a manylion ceisiadau am wybodaeth a wnaed o dan y Ddeddf Rhyddid Gwybodaeth.

- 3.23** Yn ogystal tynnodd yr Adolygiad Cymheiriaid sylw at werth rôl y Rheolwyr Timau Cartref, a'i photensial i ychwanegu gwerth pellach. Nododd pymthegfed argymhelliad yr Adolygiad Cymheiriaid nifer o ffyrdd y gallai Swyddfa Archwilio Cymru ddarparu gwell cymorth i Reolwyr Timau Cartref. Bellach mae gan bob Rheolwr Tîm Cartref Bartner a enwebwyd i helpu eu tîm ac mae Partneriaid yn chwarae rôl fwy rhagweithiol.

## Rheoli strategaethau a rhaglenni

**Mae model cyflawni busnes bellach ar waith a gefnogir gan Gynllun Gweithredol Blynyddol, fodd bynnag mae angen gwneud mwy o waith o ran rheoli perfformiad corfforaethol, yn enwedig mewn perthynas â sut a phryd rydym yn cyflwyno adroddiadau ar berfformiad y sefydliad yn fewnol ac yn allanol**

- 3.24** Amlygodd yr Adolygiad Cymheiriaid yr angen i Swyddfa Archwilio Cymru sicrhau y caiff ei llywio mewn modd mwy strategol, yn enwedig o ran cynllunio busnes a rheoli perfformiad.
- 3.25** Rydym wedi datblygu proses ffurfiol o gynllunio busnes, gyda Chynllun Gweithredol Blynyddol a fframwaith ar gyfer rhaglen waith dreigl tair blynedd rydym yn parhau i'w datblygu. Mae'r Cynllun yn darparu gwell eglurder a rhaglenni gwaith mwy cytbwys ar gyfer staff, yn cynnig cyfleoedd ar gyfer datblygu, ac yn ei gwneud yn bosibl i gyflawni prosiectau'n fwy effeithiol. Mae'r Cynllun Gweithredol Blynyddol yn cynnwys pob ffrwd gyflawni a phob swyddogaeth alluogi sy'n cwmpasu prosiectau archwilio a chorfforaethol. Nodir manylion y model cyflawni busnes sydd bellach ar waith yn Swyddfa Archwilio Cymru yn [Atodlen 2](#).



**3.26** Rydym wedi gwneud cynnydd o ran helpu staff i ddeall eu cyfraniad personol eu hunain i gyflawni strategaeth Swyddfa Archwilio Cymru, yn bennaf drwy lunio'r Cynllun Gweithredol Blynyddol. Mae'r diwrnod datblygu arfer archwilio ariannol a'r diwrnod diweddar arfer archwilio perfformiad yn ymdrin ag agweddau allweddol ar ein strategaeth a'r cysylltiadau perthnasol o ran yr hyn y mae'n ei olygu i staff unigol yn Swyddfa Archwilio Cymru. Rydym wedi sefydlu system ffurfiol o raeadru briffiau ar gyfer staff sy'n canolbwyntio'n bennaf ar gyflawni ein strategaeth a throsi'r strategaeth yn dasgau diriaethol o fewn rhaglenni gwaith unigolion.

**3.27** Rydym wrthi'n sefydlu systemau rheoli perfformiad corfforaethol newydd sy'n cydnabod gwendidau'r cerdyn sgorio cytbwys a ddefnyddiwyd gennym yn ystod blynyddoedd cynnar y sefydliad. Bydd ein system newydd arfaethedig yn syml, bydd yn casglu gwybodaeth yn fyw a bydd ar gael i'r holl staff. Bydd yn canolbwyntio ar effaith, darparu cynhyrchion yn effeithlon ac yn amserol a chyflawni ein hamcanion strategol. Rydym yn cydnabod bod angen casglu gwell data am ein heffaith ar wasanaethau cyhoeddus i ategu data am nifer yr allbynnau a'n perfformiad ariannol. Mae dylunio a gweithredu fframwaith rheoli perfformiad cadarnach yn elfen allweddol o'r Rhaglen Newid, a bwriedir cwblhau'r gwaith ym mis Rhagfyr 2010. Yn ogystal, mae rhagor o wybodaeth am berfformiad wedi'i chynnwys yn yr Adroddiad Blynyddol a'r Cyfrifon.

## Defnydd Swyddfa Archwilio Cymru o adnoddau

**Gwnaed cynnydd mewn perthynas â'r defnydd o'r agenda adnoddau, ac rydym wedi rhagori ar ein targedau effeithlonrwydd hyd yma, ond mae angen gwneud mwy o waith o hyd i wella a dangos ein gwerth am arian ein hunain**

**3.28** Rydym yn cydnabod ac yn derbyn argymhellion yr Adolygiad Cymheiriaid o ran yr angen i Swyddfa Archwilio Cymru wneud mwy i ddangos ei gwerth am arian ei hun. Yn yr hinsawdd ariannol bresennol, mae'n hanfodol bod Swyddfa Archwilio Cymru yn chwarae ei rhan yn yr ymgyrch ehangach i sicrhau effeithlonrwydd yn y sector cyhoeddus. I'r diben hwn, un o'n prif flaenoriaethau ers i adroddiad yr Adolygiad Cymheiriaid ddod i law fu cynnal ymarfer yn seiliedig ar sero o ran archwilio costau. Ar sail yr ymarfer hwn, rydym wedi datblygu model ffioedd a fydd yn llywio'r broses o bennu ffioedd allanol ar gyfer llywodraeth leol a sectorau'r GIG. Fel rhan o'r ymarfer hwn hefyd, cafodd y model ffioedd ei feincnodi yn erbyn y ffioedd a godir gan y Comisiwn Archwilio ac Audit Scotland. O ran y GIG, mae cymhwyso ein model ffioedd i'r cyrff iechyd newydd (yn dilyn ad-drefnu'r GIG y llynedd) wedi arwain at ostyngiad o 15 y cant yng nghyfanswm ein ffioedd i'r GIG. Bydd y dull hwn yn sicrhau gwell cysondeb o ran ein ffioedd ac yn darparu meincnod cadarnach i herio'r ffioedd a bennir.

- 3.29** Mae gan yr Archwilydd Cyffredinol ddyletswydd statudol o hyd i wneud trefniadau ardystio ar gyfer ceisiadau am grantiau os gofynnir iddo wneud hynny gan gorff perthnasol. Fodd bynnag, rydym yn cydnabod pryder yr Adolygiad Cymheiriaid ynghylch y graddau y caiff grantiau eu harchwilio yn allanol ac rydym wedi gweithio'n agos ag adolygiad Llywodraeth y Cynulliad o arian grant. Rydym yn datblygu strategaeth newydd ar gyfer gwaith grantiau sy'n cydnabod cyfleoedd i wella trefniadau rheoli grantiau - angen a welir yn amlwg yn ein hadroddiadau diweddar iawn ar Cymad Cyf a phartneriaeth Cymunedau yn Gyntaf Plas Madoc.
- 3.30** Bydd ein strategaeth grantiau newydd yn cadarnhau ein gwasanaeth o ran grantiau a byddwn yn ymgynghori ar unrhyw lefel de-minimis neu drothwy ar ein gwaith yn y dyfodol i ardystio grantiau. Mae nifer y cynlluniau yn ein rhaglen waith eisoes wedi dechrau lleihau o 50 i 41. Lleihaodd nifer y ceisiadau am grant a ardystiwyd yn 2009-10 i 860 (sy'n cynrychioli lleihad o 35 y cant o'r 1,331 a ardystiwyd yn 2008-09). Cafwyd lleihad cysylltiedig yn ein hincwm o ffioedd a leihaodd i £2.3 miliwn (25 y cant yn llai nag ar gyfer y flwyddyn flaenorol, gan arbed tua £750,000 i awdurdodau lleol). Cyflawnwyd y lleihad hwn yn rhannol o ganlyniad i'n gwaith gyda chyrrff sy'n talu grantiau, gan eu hannog i ddibynnu ar fathau eraill o sicrwydd. Hyd yn oed gyda'r lleihad sylweddol hwn yn nifer y ceisiadau a ardystiwyd, bu cynnydd bach yng nghyfanswm y gwerth a ardystiwyd o £2.87 biliwn i £2.94 biliwn.
- 3.31** Argymhellodd yr Adolygiad Cymheiriaid y dylem ystyried sut y gallwn fynd ati i helpu i ddatblygu gwell trefniadau archwilio mewnol o fewn y sector cyhoeddus yng Nghymru. I'r diben hwn, gwnaethom gynnwys cynnig o fewn ein hymgynghoriad ar astudiaethau'r dyfodol i gynnal astudiaeth drawsbynciol o wasanaethau archwilio mewnol. Bydd angen i unrhyw waith yn y maes hwn ystyried y posibilrwydd o ddatblygu mentrau gwasanaeth ar y cyd yn y dyfodol. Ymhellach, mae ein tîm grantiau wedi parhau i gydweithio'n agos â Llywodraeth y Cynulliad gan ei helpu gyda'i hadolygiad mewnol ei hun o'r gyfundrefn grantiau yng Nghymru.
- 3.32** Mae ein proses o ailstrwythuro'r trefniadau rheoli wedi helpu i sicrhau gwell gwaith craffu mewnol ar drefniadau prosiectau fel bod Partneriaid Rheoli yn atebol am gyflawni pob prosiect, yn cynnwys prosiectau corfforaethol mewnol. Mae'r atebolrwydd hwn yn helpu i gyflawni a blaenoriaethu prosiectau yn fwy effeithiol.
- 3.33** Bu rheoli rhaglenni yn her barhaus i Swyddfa Archwilio Cymru. Rydym yn parhau i fireinio ein prosesau rheoli rhaglenni a dewis staff, ond y ffactor galluogi sylfaenol ar gyfer trefniadau rheoli rhaglenni mwy effeithiol yw'r cynllun gweithredol blynyddol newydd (a gyflwynwyd i staff ym mis Ebrill 2010). Yn ddiau mae'r Cynllun hwn wedi darparu mwy o eglurder i staff gan nodi'r hyn sydd angen i ni ei gyflawni, gan bwy, ynghyd â'r cysylltiadau ag incwm.

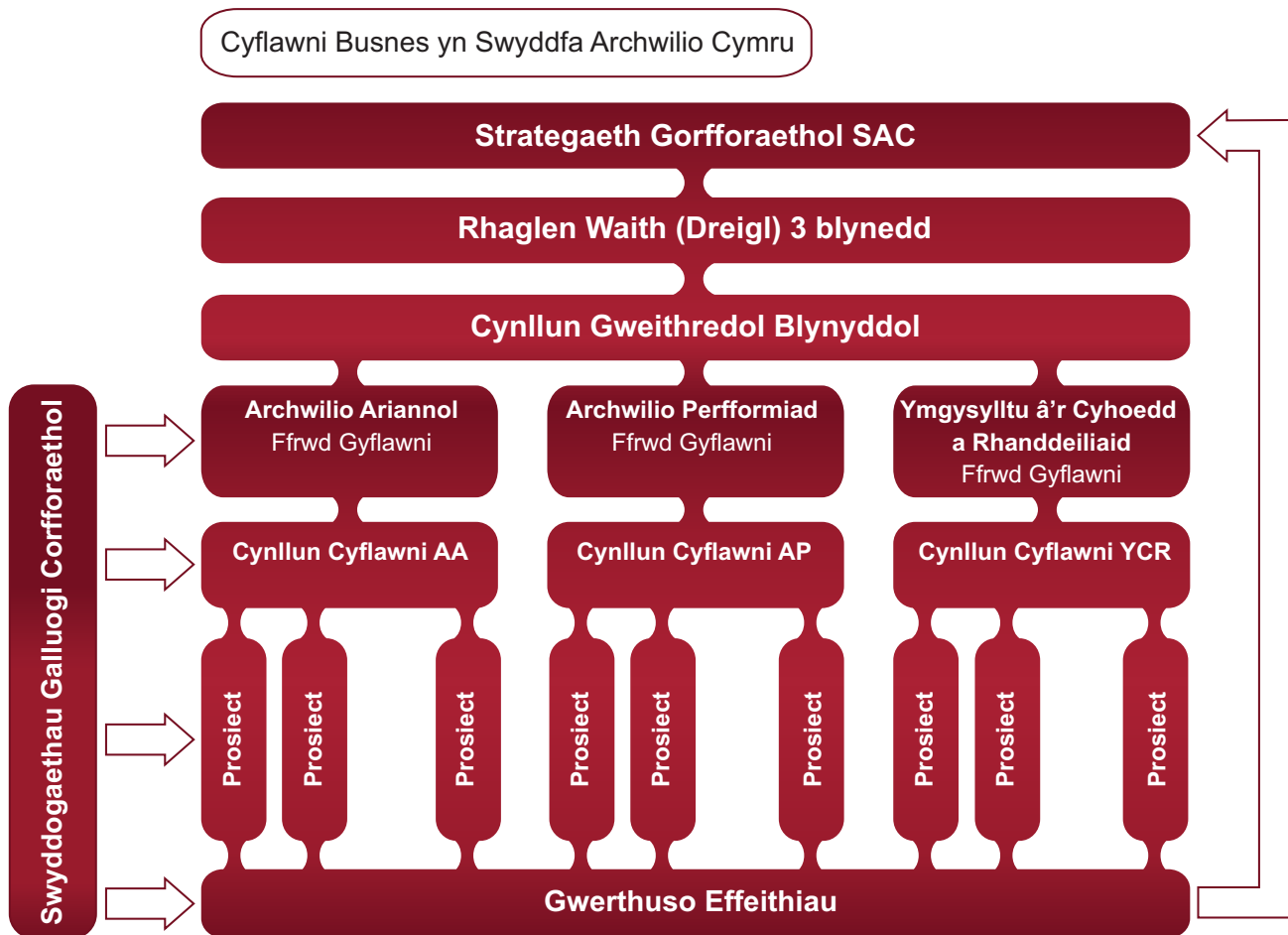
- 3.34** Fel y nodwyd yn flaenorol yn yr adroddiad hwn, mae sefydlu'r Pwyllgor Gweithredol a datblygu'r Canllaw Gweithredu wedi cadarnhau dull Swyddfa Archwilio Cymru o adleoli staff, ac rydym yn parhau i fireinio a gwella ein trefniadau. Rydym yn parhau i weithio'n ddiwyd i wella'r prosesau a'r systemau sy'n sail i drefniadau adleoli staff, yn enwedig o ran darparu adnoddau a rheoli rhaglenni, ond rydym yn cydnabod bod cryn dipyn i'w wneud o hyd yn y maes hwn.
- 3.35** Fel rhan o'n Rhaglen Newid, rydym wedi sefydlu grŵp adolygu effeithlonrwydd ac arbedion mewnol i'n helpu i ymateb i'r heriau a gyflwynir gan yr hinsawdd economaidd bresennol ac ymateb i argymhellion yr Adolygiad Cymheiriaid. Yn ogystal â'n hanes o lwyddiant o ran rhagori ar ein targedau effeithlonrwydd blynyddol ers 2006, a'n gwaith i symleiddio ein harferion archwilio, mae'r Grŵp yn cynnal adolygiad cyflawn o wariant ac eithrio gwariant ar gyflogau. Ar hyn o bryd rydym yn datblygu systemau i fesur canlyniadau ein gwaith effeithlonrwydd, a chyhoeddi adroddiadau arno.
- 3.36** Gwahoddwyd staff i gynnig syniadau ac awgrymiadau, a byddwn yn parhau i wneud hynny, ac rydym eisoes wedi gweithredu nifer o fentrau arbed. Yn y dyfodol, caiff y syniadau a'r awgrymiadau hynny eu casglu drwy gynllun awgrymiadau staff ar ei newydd wedd rydym yn ei ddatblygu gydag Ideas UK, sefydliad nid er elw sydd ag aelodau.



## Atodlen 1 – Adroddiadau Swyddfa Archwilio Cymru a gyhoeddwyd ers Hydref 2009

- a** Gwaith dilynol ar ddysgu seiliedig ar waith;
- b** Risgiau o erydu arfordirol a llifogydd llanw;
- c** Gwasanaethau ar gyfer plant a phobl ifanc sydd ag anghenion emosiynol a meddyliol - adroddiad ar y cyd ag Arolygiaeth Gofal Iechyd Cymru, Estyn ac Arolygiaeth Gofal a Gwasanaethau Cymdeithasol Cymru (AGGCC);
- ch** Gofal heb ei drefnu;
- d** Meddylfryd darbodus a meddylfryd systemau yn y sector cyhoeddus yng Nghymru - cynhyrchwyd yr adroddiad hwn ar ein rhan gan Ganolfan Ymchwil Menter Ddarbodus Prifysgol Caerdydd ac fe'i cyhoeddwyd ochr yn ochr â chanllawiau arfer da a rhestr wirio effeithlonrwydd ar ein gwefan arfer da;
- dd** Darlun o wasanaethau cyhoeddus - adroddiad a amlygodd yr heriau y mae cyrff cyhoeddus yn debygol o'u hwynebu o ganlyniad i'r cyfyngiadau ar arian cyhoeddus, yng nghyd-destun cynnydd yn y galw am wasanaethau, ac a oedd yn myfyrio ar y gwersi o'n gwaith blaenorol a all lywio ymateb y sector cyhoeddus i'r heriau hyn;
- e** Menter Twyll Genedlaethol 2008-09: Sicrhau'r defnydd cywir o arian cyhoeddus;
- f** Rheoli adeiladau: briffio cenedlaethol
- ff** Cymunedau yn Gyntaf Plas Madoc (yn benodol i'r sector);
- g** Datblygu cynaliadwy a gwneud penderfyniadau busnes yn Llywodraeth Cynulliad Cymru (yn benodol i'r sector);
- ng** Rheoli arian cyhoeddus gan Cymad Cyf (yn benodol i'r sector);
- h** Buddsoddiad cyfalaf mewn ysgolion (yn benodol i'r sector);
- i** Ariannu Coetir Ffynone a Chilgwyn yn Gyhoeddus (yn benodol i'r sector)
- l** Cynnal gwerth am arian yng Ngwasanaeth yr Heddlu - adroddiad ar y cyd a gyhoeddwyd gyda'r Comisiwn Archwilio ac Arolygiaeth Cwnstabiliaeth Ei Mawrhydi (yn benodol i'r sector).

## Atodlen 2 – Cyflawni Busnes yn Swyddfa Archwilio Cymru



Ffynhonnell: Canllaw Gweithredu Swyddfa Archwilio Cymru - fersiwn 2