



WALES **AUDIT** OFFICE  
SWYDDFA **ARCHWILIO** CYMRU

6 Chwefror 2014  
[www.wao.gov.uk](http://www.wao.gov.uk)

# Tâl uwch reolwyr yn y sector cyhoeddus yng Nghymru

## Memorandwm ar gyfer y Pwyllgor Cyfrifon Cyhoeddus

# Tâl uwch reolwyr yn y sector cyhoeddus yng Nghymru

Roedd y staff a gyflawnodd y gwaith yn cynnwys Derwyn Owen, John Dwight a Simon Monkhouse o dan gyfarwyddyd Anthony Barrett.

**Huw Vaughan Thomas**  
**Archwilydd Cyffredinol Cymru**  
**Swyddfa Archwilio Cymru**  
**24 Heol y Gadeirlan**  
**Caerdydd**  
**CF11 9LJ**

Mae'r Archwilydd Cyffredinol yn gwbl annibynnol ar y Cynulliad Cenedlaethol a'r Llywodraeth. Mae yntau'n archwilio ac yn ardystio cyfrifon Llywodraeth Cymru a'r cyrff cyhoeddus a noddir ganddi ac sy'n gysylltiedig â hithau gan gynnwys cyrff y GIG yng Nghymru. Mae ganddo hefyd y pŵer statudol i gyflwyno adroddiadau i'r Cynulliad Cenedlaethol ar economi, effeithlonrwydd ac effeithiolrwydd y defnydd a wna'r sefydliadau hynny o'u hadnoddau wrth gyflawni eu swyddogaethau, a sut y gallent wella'r defnydd hwnnw.

Mae'r Archwilydd Cyffredinol hefyd yn penodi archwilwyr i gyrff llywodraeth leol yng Nghymru, yn cynnal ac yn hyrwyddo astudiaethau gwerth am arian yn y sector llywodraeth leol ac yn asesu cydymffurfiaeth â gofynion gwerth gorau o dan Raglen Gwella Cymru. Fodd bynnag, er mwyn amddiffyn sefyllfa gyfansoddiadol llywodraeth leol, nid yw'n cyflwyno adroddiadau i'r Cynulliad Cenedlaethol sy'n ymwneud yn benodol â gwaith llywodraeth leol ei hun heblaw am pan fo angen gwneud yn ôl statud.

Yr Archwilydd Cyffredinol Cymru a'i staff gyda'i gilydd yw Swyddfa Archwilio Cymru. Am ragor o wybodaeth am Swyddfa Archwilio Cymru, ysgrifennwch at yr Archwilydd Cyffredinol yn y cyfeiriad uchod, ffôn 02920 320500, e-bost: [info@wao.gov.uk](mailto:info@wao.gov.uk), neu gweler y wefan [www.wao.gov.uk](http://www.wao.gov.uk)

© Archwilydd Cyffredinol Cymru 2014

Cewch aildefnyddio'r cyhoeddiad hwn (heb gynnwys y logos) yn rhad ac am ddim mewn unrhyw fformat neu gyfrwng. Rhaid i chi ei aildefnyddio'n gywir ac nid mewn cyd-destun camarweiniol. Rhaid cydnabod y deunydd fel hawlfraint Archwilydd Cyffredinol Cymru a rhaid rhoi teitl y cyhoeddiad hwn. Lle nodwyd deunydd hawlfraint unrhyw drydydd parti bydd angen i chi gael caniatâd gan ddeiliaid yr hawlfraint dan sylw cyn ei aildefnyddio.

---

<b>Cyflwyniad</b>	<b>6</b>
<hr/>	
<b>1 Gofynion o ran datgelu cydnabyddiaeth uwch reolwyr</b>	<b>7</b>
Y Llawlyfr Adroddiadau Ariannol	7
Cod Ymarfer CIPFA ar Gyfrifyddu Awdurdodau Lleol	8
Crynodeb	10
<hr/>	
<b>2 Cymariaethau - Prif Weithredwyr</b>	<b>11</b>
Cyrff y GIG	12
Llywodraeth leol	14
Llywodraeth Cymru a chyrrff eraill	21
Rhyw	25
Cymarebau tâl	26
<hr/>	
<b>3 Cymariaethau - cyfarwyddwyr ac uwch reolwyr</b>	<b>28</b>
Cyrff y GIG	28
Llywodraeth leol	29
Llywodraeth Cymru a chyrrff eraill	32
Rhyw	34
Penaethiaid ysgolion	35

---

<b>4</b>	<b>Sut y caiff tâl uwch reolwyr ei bennu</b>	<b>37</b>
	Cyrff y GIG	37
	Llywodraeth leol	37
	Llywodraeth Cymru a chyrrff eraill	39

---

<b>5</b>	<b>Materion cyfredol sy'n ymwneud â thâl uwch reolwyr yn y sector cyhoeddus yng Nghymru</b>	<b>40</b>
	Enghreifftiau o ganfyddiadau diweddar Swyddfa Archwilio Cymru mewn perthynas â thâl uwch swyddogion o fewn y gwasanaethau cyhoeddus yng Nghymru	40

---

	<b>Atodiadau</b>	
	Atodiad 1 - Datgeliadau tâl uwch reolwyr 2011-12 a 2012-13	41
	Atodiad 2 - Datgeliad cyflogau Prif Weithredwyr (neu swyddogion cyfatebol) 2012-13	56
	Atodiad 3 - Cyflogau prif weithredwyr mewn cyrrff eraill yn y sector cyhoeddus yn y Deyrnas Unedig	64

# Cyflwyniad

- 1** Paratowyd yr memorandwm hwn ar ôl i Swyddfa Archwilio Cymru gael cais gan y Pwyllgor Cyfrifon Cyhoeddus i gynnal dadansoddiad o dâl uwch reolwyr yn y sector cyhoeddus yng Nghymru.
- 2** Wrth lunio'r dadansoddiad, rydym wedi defnyddio gwybodaeth o'r adroddiadau cydnabyddiaeth neu'r datganiadau ariannol archwiliedig perthnasol yn bennaf.
- 3** Diben y gwaith yw cefnogi ymchwiliad penodol byr gan y Pwyllgor Cyfrifon Cyhoeddus, felly nid yw'r memorandwm hwn yn dod i unrhyw gasgliadau nac yn gwneud unrhyw argymhellion.
- 4** Strwythurwyd y memorandwm i ddangos y canlynol:
  - a** y gofynion o ran datgelu cydnabyddiaeth uwch reolwyr sy'n berthnasol i'r sector, fel y nodir yn Llawlyfr Adroddiadau Ariannol y Llywodraeth (FReM) a Chod Ymarfer CIPFA;
  - b** data cymharol o ran tâl prif weithredwyr yn y sector cyhoeddus yng Nghymru;
  - c** data cymharol o ran tâl uwch reolwyr yn y sector cyhoeddus yng Nghymru;
  - ch** sut y caiff cyflogau uwch reolwyr eu pennu yn y sector cyhoeddus yng Nghymru; a
  - d** materion cyfredol sy'n ymwneud â thâl uwch reolwyr yn y sector cyhoeddus.
- 5** Paratowyd atodiadau i ddangos y wybodaeth fanwl.

## Rhan 1 – Gofynion o ran datgelu cydnabyddiaeth uwch reolwyr

**1.1** Rhaid i bob corff cyhoeddus adrodd ar dâl eu huwch staff yn eu datganiadau ariannol blynyddol neu'r adroddiad cydnabyddiaeth. Mae union natur y wybodaeth y mae'n rhaid ei chynnwys yn amrywio rhwng sectorau gwahanol yn unol â'r gofynion statudol perthnasol a'r canllawiau cyfrifyddu cysylltiedig. Mae'r adran hon yn nodi pa wybodaeth sydd ar gael yn gyhoeddus a'r gwahaniaethau rhwng sectorau.

### Y Llawlyfr Adroddiadau Ariannol

**1.2** Llawlyfr Adroddiadau Ariannol y Llywodraeth (FReM) yw'r canllaw cyfrifyddu technegol ar baratoi datganiadau cyfrifyddu ar gyfer cyrff y GIG a phob corff yn y sector llywodraeth ganolog (er enghraifft, Llywodraeth Cymru, Cyrff a Noddir gan Lywodraeth Cymru, ac Archwilydd Cyffredinol Cymru).

**1.3** Mae FReM yn ei gwneud hi'n ofynnol i lunio adroddiad ar gydnabyddiaeth cyfarwyddwyr ochr yn ochr â'r datganiadau ariannol blynyddol.

**1.4** At ddibenion yr endidau sy'n gorfod llunio adroddiadau, mae FReM yn diffinio 'cyfarwyddwyr' fel a ganlyn:

- a** 'The chairman and chief executive.
- b** The composition of the management board (including advisory and non-executive members) having authority or responsibility for directing or controlling the major activities of the entity during the year. This means those who influence the decisions

of the entity as a whole rather than the decision of individual directorates or sections within the reporting entity.'

**1.5** Mae Llawlyfr Cyfrifon GIG Cymru (sy'n gymwys i gyrff y GIG, ond yn seiliedig ar FReM) yn ymhelaethu ar hyn gan ddweud '[it is] usually considered that the regular attendees of the body's board meetings are its senior managers – usually between nine and twelve individuals in total'.

**1.6** Yn achos pob cyfarwyddwr, mae FReM a Llawlyfr Cyfrifon y GIG yn nodi bod yn rhaid datgelu'r canlynol:

- a** enw a theitl;
- b** cyflog (mewn bandiau o £5,000);
- c** unrhyw gydnabyddiaeth arall (pan fo gan uwch reolwr ddau gontract cyflogaeth neu pan fo rhyw wahaniaeth amlwg arall rhwng ei ddyletswyddau fel cyfarwyddwr a dyletswyddau eraill);
- ch** bonysau sy'n gysylltiedig â pherfformiad (mewn bandiau o £5,000);
- d** buddiannau mewn da; a
- dd** gwybodaeth am fuddiannau pensiwn.

**1.7** Mae'r datgeliad o fuddiannau pensiwn yn cynnwys:

- a** y cynnydd gwirioneddol mewn pensiwn a chyfandaliadau cysylltiedig yn ystod y flwyddyn, a gwerth y pensiwn cronedig a'r cyfandaliad ar ddiwedd y flwyddyn;

- b** symudiadau yn y gwerth trosglwyddo sy'n gyfwerth ag arian parod rhwng dechrau a diwedd y flwyddyn (dyma werth cyfalafog buddiannau'r cynllun pensiwn fel yr aseswyd gan actiwari); ac
  - c** yn achos cyfrif pensiwn partneriaeth, cyfraniad y cyflogwr.
- 1.8** At hynny, mae FReM yn ei gwneud hi'n ofynnol i ddatgelu cymhareb cydnabyddiaeth. Y gymhareb cydnabyddiaeth yw'r gymhareb rhwng cydnabyddiaeth ganolrifol staff y corff (tâl y person sydd yng nghanol rhestr o daliadau'r holl gyflogeion) a'r cyfarwyddwr â'r tâl uchaf (sef pwynt canol band cydnabyddiaeth y cyfarwyddwr hwnnw).
- 1.9** Dylai'r Adroddiad Cydnabyddiaeth hefyd gynnwys datganiad ar bolisi cydnabyddiaeth uwch reolwyr am y flwyddyn ariannol bresennol a'r nesaf.

## Cod Ymarfer CIPFA ar Gyfrifyddu Awdurdodau Lleol

- 1.10** Mae gofynion Cod Ymarfer y Sefydliad Siartredig Cyllid Cyhoeddus a Chyfrifyddu (CIPFA) ar Gyfrifyddu Awdurdodau Lleol (y Cod) yn gymwys i bob corff llywodraeth leol (awdurdodau lleol, comisiynwyr yr heddlu a throseddu, prif gwnstablaid yr heddlu, parciau cenedlaethol ac awdurdodau tân ac achub).
- 1.11** Rhaid i'r cyrff hyn lunio datganiadau ariannol blynyddol sy'n cynnwys gwybodaeth benodol am gydnabyddiaeth uwch reolwyr. Nid oes rhaid iddynt baratoi adroddiad cydnabyddiaeth.

- 1.12** Mae'r Cod yn cyfeirio at y Rheoliadau Cyfrifon ac Archwilio sydd, yng Nghymru, yn diffinio uwch reolwyr fel a ganlyn:
- a** Person sydd â chyflog o fwy na £150,000 y flwyddyn.
  - b** Person sy'n cael cyflog o £60,000 y flwyddyn o leiaf ac sy'n bennaeth dynodedig gwasanaeth cyflogedig (neu'n bennaeth staff os nad oes gan y corff bennaeth dynodedig gwasanaeth cyflogedig), yn brif swyddog statudol neu anstatudol, neu unrhyw berson sy'n gyfrifol am reoli'r corff llywodraeth leol i'r graddau bod gan y person hwnnw y pŵer i gyfarwyddo neu reoli prif weithgareddau'r corff. (Yn Lloegr, y trothwy ar gyfer datgelu cyflogau yw £50,000.)
- 1.13** Yn achos pob uwch reolwr, rhaid datgelu'r canlynol:
- a** teitl swydd (ac enw os yw'r cyflog yn £150,000 neu'n fwy);
  - b** cyfanswm y cyflog, ffioedd neu lwfansau;
  - c** cyfanswm taliadau bonws;
  - ch** cyfanswm y symiau a delir ar ffurf lwfans treuliau (y gellir codi treth incwm arno);
  - d** cyfanswm unrhyw iawndal am golli swydd;
  - dd** cyfraniad y corff i bensiwn y person; ac
  - e** amcangyfrif o gyfanswm gwerth unrhyw fuddiannau heblaw am arian parod a dderbyniwyd gan y person fel enillion mewn perthynas â'i swydd yn y corff llywodraeth leol.



- 1.14** Yn ogystal â'r wybodaeth am uwch reolwyr, mae'r Cod yn ei gwneud hi'n ofynnol i ddatgelu nifer y swyddogion a gafodd gydnabyddiaeth o £60,000 neu fwy, wedi'i grwpio mewn bandiau o £5,000. (Yn Lloegr, £50,000 yw'r lefel gydnabyddiaeth.)
- 1.15** Mae nodiadau cyfarwyddyd y Cod hefyd yn cydnabod y gallai uwch swyddogion gael taliadau mewn perthynas â chyfrifoldebau fel swyddogion canlyniadau dros dro, a disgwylir i awdurdodau benderfynu a oes angen datgelu unrhyw daliadau a wnaed. Rydym wedi ystyried hyn yn fanylach ym **mharagraff 2.14**.
- 1.16** Ers 2012-13, mae rhannau o Ddeddf Lleoliaeth 2011 yn gymwys i awdurdodau lleol yng Nghymru. Un elfen gymwys o'r Ddeddf yw'r gofyniad i gynghorau sir (a bwrdeistref sirol) ac awdurdodau tân ac achub baratoi a chyhoeddi Datganiad ar Bolisïau Tâl, ond nid oes rhaid ei gynnwys yn y datganiadau ariannol ac nid oes angen iddo gael ei archwilio chwaith.
- 1.17** Rhaid i'r Datganiad ar Bolisïau Tâl gynnwys y canlynol:
- a** polisïau'r awdurdod am y flwyddyn ariannol o ran cydnabyddiaeth ei brif swyddogion, cydnabyddiaeth y cyflogeion sydd â'r cyflogau isaf, a'r berthynas rhyngddynt;
  - b** lefel gydnabyddiaeth pob prif swyddog ac elfennau'r gydnabyddiaeth honno, gan gynnwys cydnabyddiaeth ar adeg recriwtio, cynnydd ac ychwanegiadau at gydnabyddiaeth ar gyfer pob prif swyddog, y defnydd o daliadau a bonysau sy'n gysylltiedig â pherfformiad a'r drefn o ran talu prif swyddogion pan fyddant yn gorffen yn eu swydd neu pan ddaw eu cyflogaeth â'r awdurdod i ben;
  - c** polisïau'r awdurdod am y flwyddyn ariannol o ran y telerau ac amodau eraill sy'n gymwys i brif swyddogion yr awdurdod; a
  - ch** threfniadau i gyhoeddi gwybodaeth am gydnabyddiaeth prif swyddogion a chael gafael ar y wybodaeth honno.
- 1.18** Wrth baratoi'r memorandwm hwn, rydym wedi edrych ar sampl o ddatganiadau ar bolisïau tâl ac wedi sylwi ar anghysondebau yn y wybodaeth a ddarperir ynddynt. Hefyd, mae swyddogion yn Llywodraeth Cymru wedi ysgrifennu'n ddiweddar at awdurdodau lleol ac awdurdodau tân ac achub yn mynegi eu pryderon ynghylch yr amrywiadau sylweddol yng nghwmpas, manylder a hygyrchedd y datganiadau. O ganlyniad, cytunodd y Gweinidog Llywodraeth Leol a Busnes y Llywodraeth y dylid diwygio'r canllawiau. Cyhoeddwyd canllawiau drafft diwygiedig i ymgynghori arnynt ar 11 Tachwedd 2013.
- 1.19** Mae'r canllawiau diwygiedig arfaethedig hefyd yn adlewyrchu'r ddarpariaeth a wnaed yn Neddf Llywodraeth Leol (Democratiaeth) (Cymru) 2013 bod y Panel Annibynnol ar Gydnabyddiaeth Ariannol yn cael cyfle i ystyried tâl prif swyddogion, gyda phwerau i wneud argymhellion ar unrhyw bolisi sy'n ymwneud â phennaeth gwasanaeth cyflogedig (Prif Weithredwr) yr Awdurdod.

## Crynodeb

**1.20** Mae FReM a Chod CIPFA yn ei gwneud hi'n ofynnol i ddatgelu cydnabyddiaeth uwch reolwyr ond mae'r union ofynion a geir ynddynt yn wahanol.

**Ffigur 1 - Cymharu gofynion datgelu o ran cydnabyddiaeth uwch reolwyr**

Gofynion datgelu	FReM	Cod CIPFA
Adroddiad Cydnabyddiaeth	✓	
Datgeliad yn y Datganiadau Ariannol	✓	✓
Datganiad ar Bolisïau Tâl		✓
Polisi ar dâl uwch aelodau o staff	✓ (Adroddiad Cydnabyddiaeth)	✓ (Datganiad ar Bolisïau Tâl)
Cyflogau a lwfansau	✓	✓
Tâl neu fonysau perfformiad	✓	✓
Iawndal am golli swydd	✓	✓
Buddiannau mewn da	✓	✓
Cymhareb cydnabyddiaeth	✓	
Pensiynau – cynnydd blynyddol mewn pensiwn cronodig	✓	
Pensiynau – Gwerth Trosglwyddo sy'n Gyfwerth ag Arian Parod (CETV)	✓	
Cyfraniad y cyflogwr at y pensiwn		✓
Nifer y cyflogeion (mewn bandiau)		✓ Y rhai sy'n ennill dros £60,000

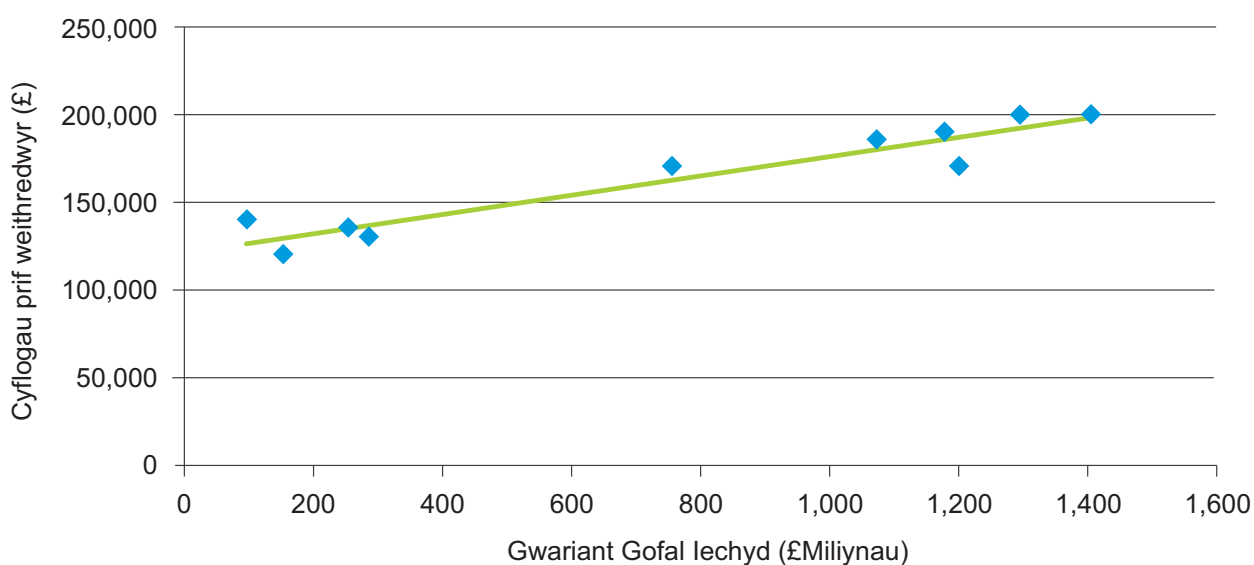
## Rhan 2 – Cymariaethau – Prif Weithredwyr

- 2.1** Mae'r adran hon yn rhoi dadansoddiad lefel uchel o gyflogau prif weithredwyr (neu eu swyddogion cyfatebol) yn y sector cyhoeddus yng Nghymru.
- 2.2** Fel y nodir yn **Rhan 1**, mae'r gofynion datgelu o ran cyflogau prif weithredwyr yn amrywio rhwng FReM a Chod CIPFA; mae FReM yn ei gwneud hi'n ofynnol i ddatgelu cyflogau mewn bandiau o £5,000 yn y datganiadau ariannol ond rhaid datgelu'r union swm o dan God CIPFA.
- 2.3** Rydym wedi cynnwys dadansoddiad manwl o'r datgeliadau a wnaed yn yr atodiadau i'r memorandwm hwn.
- 2.4** Er mwyn gwneud cymhariaeth fwy ystyrlon, rydym wedi gwneud rhai tybiaethau cyffredinol fel a ganlyn:
- a** mae cydnabyddiaeth wedi'i seilio ar gyflog gros (heb gynnwys cyfraniadau pensiwn cyflogwyr, buddiannau mewn da a threuliau - caiff manylion hyn eu cynnwys yn yr atodiadau);
  - b** os cafodd swydd ei llenwi am ran o flwyddyn, rydym wedi ceisio dangos y ffigur 'blynyddol'; ac
  - c** os oes dau swyddog (neu ragor) wedi dal y swydd ar adegau gwahanol yn ystod y flwyddyn, rydym wedi adio'r gydnabyddiaeth at ei gilydd (os ymddengys bod y cyfnodau gwasanaeth yn barhaus ac nad ydynt yn gorgyffwrdd).
- 2.5** Ar gyfer sectorau gwahanol, mae'r dadansoddiad isod yn dangos:
- a** cyflogau prif weithredwyr o gymharu â gwariant refeniw gros ar gyfer 2012-13 a niferoedd staff;
  - b** cyflogau prif weithredwyr dros yr ychydig flynyddoedd diwethaf;
  - c** y gymhareb tâl; a'r
  - ch** y rhaniad rhwng y rhywiau.
- 2.6** Mae **Atodiad 3** yn cymharu cyflog prif weithredwyr â sampl o gyrff sector cyhoeddus eraill yn y Deyrnas Unedig.

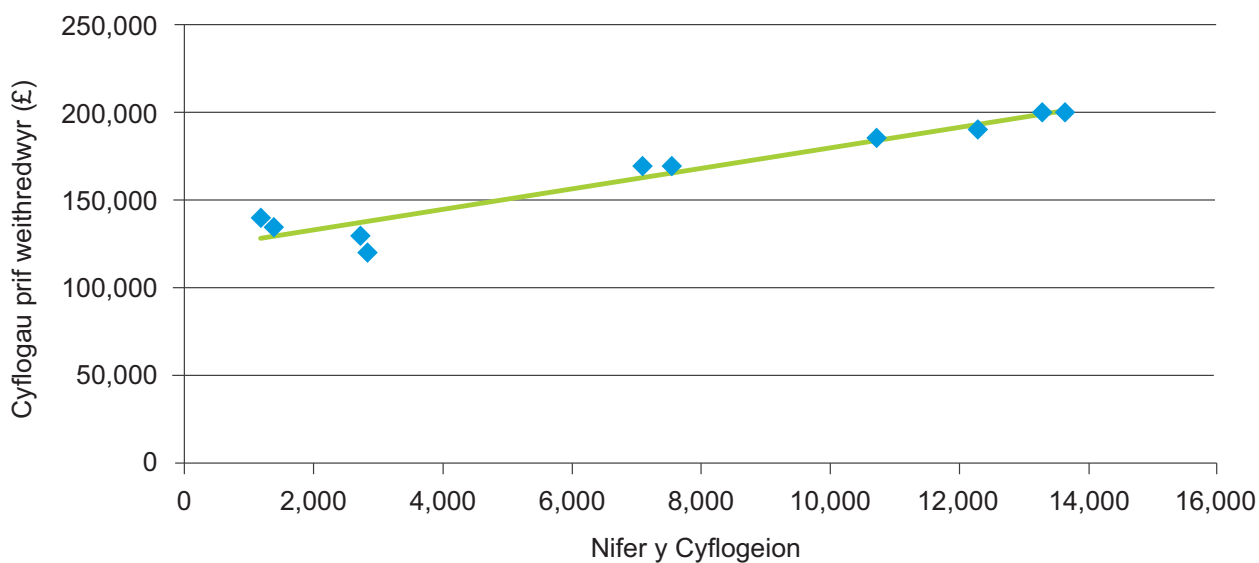
## Cyrff y GIG

2.7 Mae'r dadansoddiad isod yn dangos cyflogau prif weithredwyr o gymharu â gwariant referniw gros ym maes gofal iechyd a nifer y staff:

**Ffigur 2 – Cyflogau prif weithredwyr y GIG o gymharu â gwariant ym maes gofal iechyd 2012-13**



**Ffigur 3 – Cyflogau prif weithredwyr y GIG o gymharu â nifer y cyflogeion 2012-13**



**2.8** Cafodd y rhan fwyaf o gyrff y GIG eu had-drefnu yn 2009-10, pan gafodd ymddiriedolaethau'r GIG eu huno â byrddau iechyd lleol er mwyn creu byrddau iechyd lleol mwy o faint. Felly, mae'r dadansoddiad o dueddiadau isod yn dangos cyflogau prif weithredwyr holl gyrff y GIG ers 2010-11. Gan fod cyflogau'r gyrff hyn yn cael eu datgelu mewn bandiau o £5,000, rydym wedi defnyddio'r pwynt isaf yn y band perthnasol. Er enghraifft, os mai'r band yw £190,000 i £195,000, rydym wedi nodi mai £190,000 yw'r cyflog.

**Ffigur 4 – Tueddiadau o ran cyflogau prif weithredwyr y GIG**

Cyrff y GIG	2010-11	2011-12	2012-13
Bwrdd Iechyd Prifysgol Abertawe Bro Morgannwg	£190,000	£190,000	£200,000
Bwrdd Iechyd Prifysgol Aneurin Bevan	£185,000	£185,000	£185,000
Bwrdd Iechyd Prifysgol Betsi Cadwaladr	£200,000	£200,000	£200,000
Bwrdd Iechyd Prifysgol Caerdydd a'r Fro	£185,000	£185,000	£190,000
Bwrdd Iechyd Prifysgol Cwm Taf	£160,000	£170,000	£170,000
Bwrdd Iechyd Prifysgol Hywel Dda	£170,000	£170,000	£170,000
Ymddiriedolaeth GIG Iechyd Cyhoeddus Cymru	£140,000	£140,000	£140,000
Bwrdd Addysgu Iechyd Lleol Powys	£125,000	£130,000	£135,000
Ymddiriedolaeth GIG Felindre	£100,000	£130,000	£130,000
Ymddiriedolaeth GIG Gwasanaethau Ambiwlans Cymru	£120,000	£120,000	£120,000

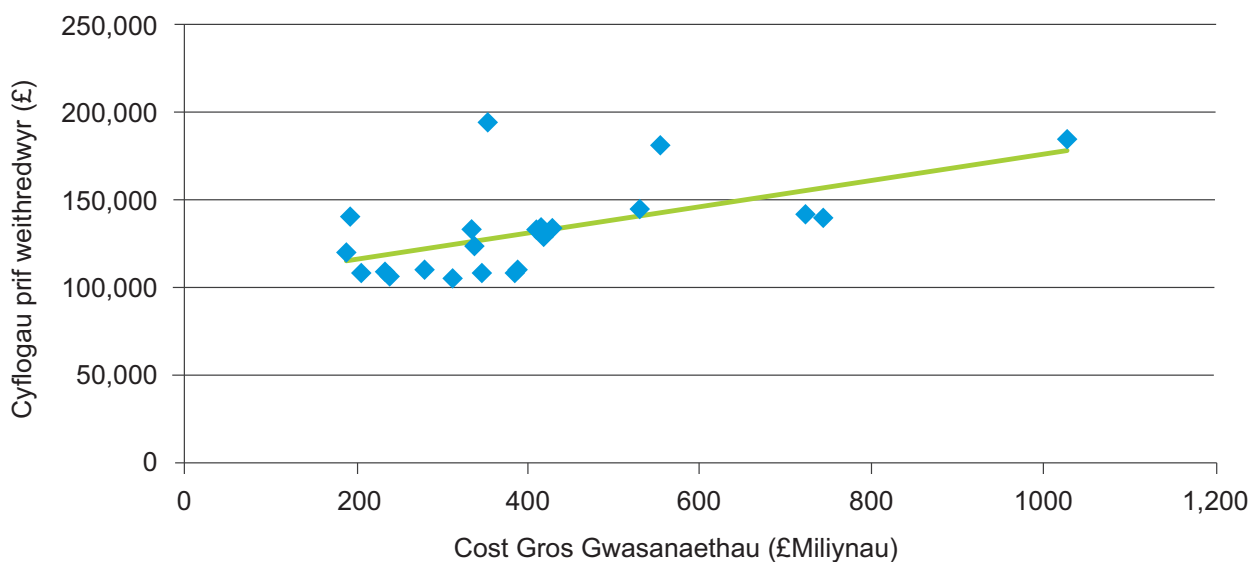
**Noder**  
Yn 2010-11 bu Cyfarwyddwr Cyllid Ymddiriedolaeth GIG Felindre yn Brif Weithredwr Dros Dro am ran o'r flwyddyn. Mae'r cyflog hwn wedi'i addasu er mwyn rhoi'r ffigur ar gyfer y flwyddyn lawn.

## Llywodraeth leol

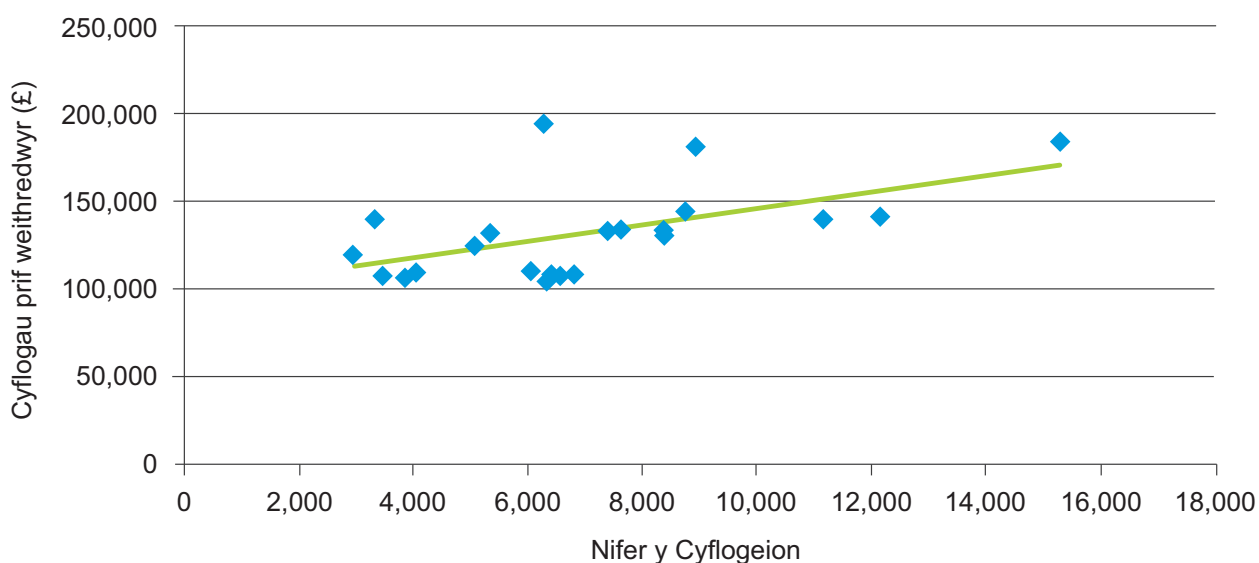
### Awdurdodau unedol

**2.9** Mae'r dadansoddiad isod yn dangos cyflogau prif weithredwyr o gymharu â chost gros gwasanaethau a nifer y staff ar gyfer 2012-13.

**Ffigur 5 – Cyflogau prif weithredwyr awdurdodau unedol o gymharu â chost gros gwasanaethau 2012-13**



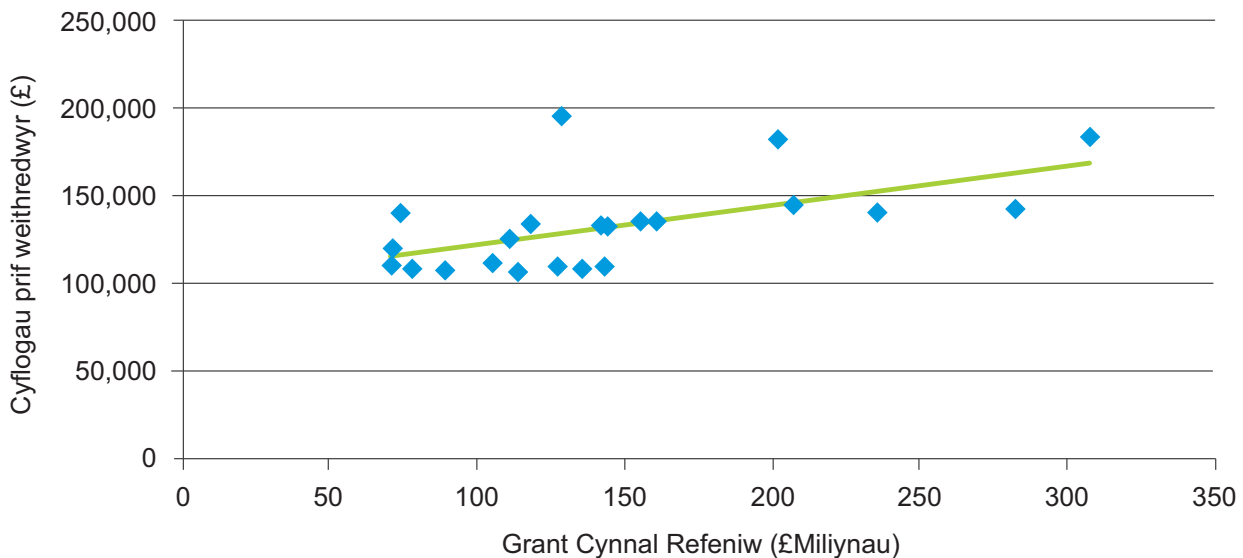
**Ffigur 6 – Cyflogau prif weithredwyr awdurdodau unedol o gymharu â nifer y cyflogeion 2012-13**



**2.10** Wrth ystyried cost gros gwasanaethau, gall y datganiadau ariannol gynnwys nifer o addasiadau cyfrifyddu pwysig, megis ailbriso asedau sefydlog neu leihad yng ngwerth asedau sefydlog. Gall addasiadau o'r fath awgrymu bod anghysondebau ynghlwm wrth ddefnyddio cost gros gwasanaethau fel cymharydd. Felly rydym hefyd wedi dangos cymhariaeth â'r Grant Cynnal Refeniw blynyddol yn **Ffigur 7**.

**2.11** Mae'r graff hwn yn dangos sefyllfa debyg i'r un a welwyd wrth ddefnyddio cost gros gwasanaethau, sy'n cadarnhau, ar gyfer 2012-13, nad yw'r addasiadau cyfrifyddu yn gwneud gwahaniaeth sylweddol at ddibenion y cymariaethau hyn.

**Ffigur 7 – Cyflogau prif weithredwyr awdurdodau unedol o gymharu â Grant Cynnal Refeniw 2012-13**



**2.12** Dangosir dadansoddiad o dueddiadau cyflogau prif weithredwyr dros y pedair blynedd diwethaf yn **Ffigur 8**. Fel yr eglurwyd ym **mharagraff 2.4**, rydym wedi gwneud y tybiaethau canlynol:

- a** Nid yw cyflogau yn cynnwys ffioedd na lwfansau a dalwyd. Yn benodol, rydym wedi hepgor unrhyw dâl am gyflawni dyletswyddau swyddogion canlyniadau, os datgelwyd y wybodaeth honno yn y datganiadau ariannol. Os nad yw'r datgeliad yn nodi p'un a yw'r cyflog yn cynnwys tâl am gyflawni dyletswyddau swyddog canlyniadau ai peidio na'r symiau a dalwyd, cynhwysir y cyflog yn **Ffigur 8**. Ceir sylw arall ar ffioedd swyddogion canlyniadau ym **mharagraff 2.14**.
- b** Os gafodd swydd ei llenwi am ran o flwyddyn, defnyddiwyd y ffigur 'blynyddol'. Mae hyn yn gymwys i Ynys Môn 2011-12, Casnewydd yn 2009-10, a 2012-13 a Wrecsam yn 2011-12.
- c** Os oes dau swyddog wedi dal y swydd, ond bod y cyfnodau'n olynu ei gilydd ac yn cynnwys y flwyddyn gyfan, mae'r ddau gyflog wedi cael eu hadio at ei gilydd. Mae hyn yn gymwys i Fro Morgannwg yn 2012-13 (pan ymddeolodd y Prif Weithredwr a phenodwyd Rheolwr Gyfarwyddwr) a Phen-y-bont ar Ogwr (lle nad yw'r datgeliad yn dangos yn glir p'un a gafodd y swydd ei llenwi am gyfnodau olynol).

**2.13** Mae rhagor o nodiadau esboniadol ar ddiwedd y tabl.



**Ffigur 8 – Awdurdodau Unedol – Tueddiadau o ran cyflogau prif weithredwyr**

Llywodraeth leol	2009-10	2010-11	2011-12	2012-13
Cyngor Sir Ynys Môn	£124,700	£227,900	£110,986	£141,000
Cyngor Bwrdeistref Sirol Blaenau Gwent	£114,146	£111,866	£103,050	£107,347
Cyngor Bwrdeistref Sirol Pen-y-bont ar Ogwr	£131,251	£131,178	£131,091	£109,263
Cyngor Bwrdeistref Sirol Caerffili	£131,645	£123,665	£123,665	£144,598
Cyngor Dinas a Sir Caerdydd	£176,376	£176,376	£179,663	£183,726
Cyngor Sir Caerfyrddin	£164,847	£165,349	£185,365	£181,645
Cyngor Sir Ceredigion	£102,821	£105,523	£108,226	£108,226
Cyngor Bwrdeistref Sirol Conwy	£111,863	£114,435	£100,140	£105,851
Cyngor Sir Ddinbych	£108,722	£131,667	£124,859	£125,000
Cyngor Sir y Fflint	£131,233	£131,233	£131,233	£131,233
Cyngor Gwynedd	£108,264	£108,264	£108,264	£108,264
Cyngor Bwrdeistref Sirol Merthyr Tudful	£137,195	£137,195	£120,213	£120,495
Cyngor Sir Fynwy	£110,000	£110,000	£110,000	£110,000
Cyngor Bwrdeistref Sirol Castell-nedd Port Talbot	£134,253	£134,253	£129,725	£134,253
Cyngor Dinas Casnewydd	£116,836	£116,836	£122,770	£134,636
Cyngor Sir Penfro	£156,745	£159,462	£208,170	£194,661
Cyngor Sir Powys	£124,000	£127,000	£130,000	£133,000
Cyngor Bwrdesitref Sirol Rhondda Cynon Taf	£142,000	£142,000	£142,000	£142,000
Abertawe (Dinas a Sir)	£155,901	£163,077	£140,000	£140,000
Cyngor Bwrdeistref Sirol Torfaen	£111,278	£111,278	£110,850	£111,279
Cyngor Bro Morgannwg	£143,026	£141,469	£146,412	£133,565
Cyngor Bwrdeistref Sirol Wrecsam	£107,472	£109,040	£105,000	£109,000

## Nodiadau esboniadol i Ffigur 8:

Ynys Môn	Penodwyd Prif Weithredwr dros dro gan Weinidogion yn 2009-10 a 2010-11.
Blaenau Gwent	Roedd y cyflog yn cynnwys cydnabyddiaeth am rôl fel cyfarwyddwr Silent Valley Waste Services Ltd bob blwyddyn.
Caerffili	Roedd cyflog y Prif Weithredwr yn 2012-13 yn ddarostyngedig i <i>Adroddiad gan yr Archwilydd Penodedig er Budd y Cyhoedd</i> .
Caerfyrddin	Mae 2011-12 yn cynnwys ffioedd am ddyletswyddau swyddogion canlyniadau, ond ni ddatgelir y swm. Mae 2012-13 yn cynnwys taliad ychwanegol i gynrychioli cyfraniad pensiwn y cyflogwr ar ôl i'r Prif Weithredwr ddewis gadael y cynllun pensiwn llywodraeth leol (gweler y sylwadau yn Adran 5).
Conwy	Mae cyflogau 2010-11 a 2011-12 yn adlewyrchu'r newid yn y Prif Weithredwr.
Sir Benfro	Mae 2011-12 yn cynnwys ffioedd am ddyletswyddau swyddogion canlyniadau, ond ni ddatgelir y swm. Mae 2012-13 yn cynnwys taliad ychwanegol i gynrychioli cyfraniad pensiwn y cyflogwr ar ôl i'r Prif Weithredwr ddewis gadael y cynllun pensiwn llywodraeth leol (gweler y sylwadau yn Adran 5).
Abertawe	Mae Datganiad y Cyngor ar Bolisiâu Tâl yn datgan fod cyflog a swydd ddisgrifiad y Prif Weithredwr yn cynnwys ei rôl fel swyddog canlyniadau ar gyfer etholiadau llywodraeth leol.

## Ffioedd swyddogion canlyniadau

**2.14** Mae uwch swyddogion awdurdodau unedol, y prif weithredwr gan amlaf, yn cael tâl am eu rôl fel swyddogion canlyniadau hefyd. Nid yw CIPFA wedi gwneud datganiad diffiniol ynghylch p'un a ddylid cynnwys ffioedd swyddogion canlyniadau yng nghydnabyddiaeth uwch swyddogion ai peidio. Felly, mae rhywfaint o anghysondeb o ran sut y caiff ffioedd swyddogion canlyniadau eu dehongli a'u datgelu yn natgeliadau cydnabyddiaeth cynghorau Cymru.

**2.15** Mae nodiadau canllaw Cod CIPFA yn datgan: 'With regard to payments in relation to responsibilities for acting returning officers, paragraph 4.5 of the Acting Returning Officers Manual makes it clear that the ARO role is separate from an officer's employment

with the local authority, even though they take on the role directly as a result of that employment: Practitioners will need to determine whether any payments then made in relation to the ARO role meet the authority's interpretation of "remuneration...in respect of their employment by the relevant body" per the Accounts and Audit Regulations.'

**2.16** Caiff prif weithredwyr (neu uwch swyddogion eraill) dderbyn ffioedd am gyflawni dyletswyddau swyddogion canlyniadau yn ystod yr etholiadau canlynol:

**a** Etholiadau lleol, lle mae'n rhaid i bob cyngor benodi un o swyddogion y cyngor yn swyddog canlyniadau ar gyfer yr etholiad i ethol cynghorwyr i ardal yr awdurdod lleol ac ethol cynghorwyr i unrhyw gymunedau yn y brif ardal. Yr

awdurdod lleol neu'r cyngor cymuned priodol sy'n talu'r ffi am y rôl hon. Yn ymarferol, mae'r rhan fwyaf o awdurdodau unedol yng Nghymru yn talu ffi am y rôl hon, yn ychwanegol at gyflog y swyddog.

- b** Etholiadau'r Cynulliad Cenedlaethol, mae Llywodraeth Cymru (Gweinidog Cyfiawnder Cymdeithasol a Llywodraeth Leol) yn penodi swyddog canlyniadau rhanbarthol. Ar gyfer etholiadau'r Cynulliad Cenedlaethol yn 2011, roedd etholiadau etholaethol yn seiliedig ar ffiniau seneddol, gyda swyddogion canlyniadau yn cael ffi ac yn achos y pum etholiad rhanbarthol, penodwyd swyddogion canlyniadau a oedd i gyd yn swyddogion canlyniadau i awdurdodau unedol penodol yng Nghymru.
- c** Etholiadau seneddol, caiff swydd y swyddog canlyniadau ei thrin fel swydd anrhydeddus a ddelir fel arfer gan Siryf ond, yn ymarferol, caiff y dasg o gynnal yr etholiad ei dirprwyo i swyddog canlyniadau dros dro, sef y prif weithredwr neu uwch swyddog arall yn yr awdurdod lleol fel arfer.
- ch** Etholiadau Comisiynwyr yr Heddlu a Throseddu, lle mae'r Ysgrifennydd Gwladol yn penodi Swyddog Canlyniadau ar gyfer

yr Ardal Heddlu, y mae'n rhaid iddo fod yn swyddog canlyniadau ar gyfer etholaeth Seneddol yn yr ardal heddlu dan sylw. Yna caiff swyddog canlyniadau lleol ei benodi ar gyfer pob ardal bleidleisio (ardal yr awdurdod lleol) ac mae'r penodiad hwn yn deillio'n awtomatig o'r penodiad fel swyddog canlyniadau ar gyfer etholaethau llywodraeth leol yn yr ardal honno.

- d** Caiff etholiadau Senedd Ewrop eu cynnal gan swyddogion canlyniadau lleol hefyd, sy'n cael ffi am wneud hynny.

**2.17** Felly, tra bod y swyddogion canlyniadau (a'u tâl) ar gyfer etholiadau llywodraeth leol yn rhan o ofynion yr awdurdod unedol, nid yw rolau swyddogion canlyniadau eraill ac mae amheuan o hyd ynghylch a ddylai fffioedd am y rolau hynny gael eu datgelu yn natganiadau ariannol awdurdod. Fodd bynnag, mae rolau'r swyddogion canlyniadau eraill yn tueddu i ddeillio o'u penodiad fel swyddogion canlyniadau ar gyfer etholiadau llywodraeth leol.

### Awdurdodau Parciau Cenedlaethol

**2.18** Ar gyfer parciau cenedlaethol, caiff cymariaethau o gyflogau prif weithredwyr â gwariant gros ar gyfer 2012-13 a thuedd dros bedair blynedd eu dangos fel tabl yn **Ffigur 9**:

**Ffigur 9 – Parciau cenedlaethol – Cymhariaeth o gyflogau a thuedd cyflogau prif weithredwyr**

Awdurdodau Parciau Cenedlaethol	Gwariant gros (£000)	2009-10	2010-11	2011-12	2012-13
Bannau Brycheiniog	6,608	£70,000	£71,000	£72,000	£74,000
Sir Benfro	6,817	£92,000	£79,000	£74,000	£76,000
Eryri	8,464	£75,000	£75,000	£75,000	£75,000

## Yr Awdurdodau Tân ac Achub

**2.19** Ar gyfer Awdurdodau Tân ac Achub, caiff cymariaethau o gyflogau prif swyddogion tân (y prif weithredwr) â gwariant gros ar gyfer 2012-13, a thuedd dros bedair blynedd eu dangos yn **Ffigur 10**. Lle bo hynny'n briodol, mae cyflogau wedi'u haddasu i roi cyflogau blynyddol er mwyn dangos ffigurau cymaradwy.

## Yr Heddlu

**2.20** Ym mis Tachwedd 2012, cynhaliwyd etholiad Comisiynwyr yr Heddlu a Throseddu (Comisiynwyr) a chyflwynwyd gofynion gwahanol o ran adroddiadau ariannol ar gyfer y Comisiynydd a'r Prif Gwnstabl. Felly rydym ond wedi dangos, yn **Ffigur 11**, costau gros gwasanaethau ar gyfer Cyfrifon Grŵp y Prif Gwnstabl a'r Comisiynydd ar gyfer 2012-13 a'r cyflogau sy'n daladwy i'r canlynol:

- a** Y Comisiynwyr a Phrif Weithredwyr (neu swyddog cyfatebol) Swyddfa'r Comisiynydd; a
- b** Phrif Gwnstabiaid.

**Ffigur 10 – Cymhariaeth o gyflogau a thuedd cyflogau prif swyddogion tân awdurdodau tân**

Awdurdodau Tân	Gwariant Gros (£000)	2009-10	2010-11	2011-12	2012-13
Canolbarth a Gorllewin Cymru	45,243	£126,648	£128,090	£129,837	£131,187
Gogledd Cymru	31,678	£115,556	£114,410	£116,387	£116,387
De Cymru	73,400	£124,000	£124,000	£105,000	£126,000

**Ffigur 11 – Cyflog comisiynwyr yr heddlu a throseddu a phrif gwnstabiaid**

Comisiynwyr yr Heddlu a Throseddu	Cost Gros y Grŵp ar Wariant ar Wasanaethau 2012-13 (£000)	Cyflog y Comisiynydd 2012-13	Cyflog Prif Weithredwr y Comisiynydd 2012-13	Cyflog y Prif Gwnstabl 2012-13
Dyfed Powys	121,522	£65,000	£95,891	£139,536
Gwent	142,830	£70,000	£90,756	£133,068
Gogledd Cymru	164,055	£70,000	£73,660	£136,751
De Cymru	304,487	£85,000	£67,337	£154,370

Noder  
Llenwyd rhai o'r swyddi hyn gan unigolion gwahanol yn ystod y flwyddyn ac mae cyflogau wedi'u haddasu i roi cyflogau blynyddol er mwyn dangos ffigurau cymaradwy.

## Yr Ymddiriedolaeth Prawf

**2.21** Sefydlwyd Ymddiriedolaeth Prawf Cymru yn 2010-11 ar ôl uno'r pedwar bwrdd prawf yng Nghymru. Mae Ffigur 12 yn dangos gwariant gros ar gyfer 2012-13 a chyflog y prif weithredwr ers 2010-11, ond cafodd y rôl ei chyflawni gan dri unigolyn yn 2010-11.

**Ffigur 12 – Cyflog a thuedd cyflog prif weithredwr yr Ymddiriedolaeth Prawf**

	Gwariant Gros (£000)	2010-11	2011-12	2012-13
Ymddiriedolaeth Prawf Cymru	54,834	£70,000	£95,000	£100,000

## Llywodraeth Cymru a chyrrff eraill

**2.22** Wrth geisio rhoi cymhariaeth ystyrion o gyrrff llywodraeth ganolog, rydym wedi ystyried y ddau fath gwahanol o 'sefydliad':

- a** cyrrff a gaiff eu hariannu'n uniongyrchol gan Gronfa Gyfunol Cymru, sy'n cynnwys Llywodraeth Cymru, Comisiwn Cynulliad Cenedlaethol Cymru, Ombwdsmon Gwasanaethau Cyhoeddus Cymru ac Archwilydd Cyffredinol Cymru; a
- b** Chyrrff a Noddir gan Lywodraeth Cymru, a chyrrff eraill (y Comisiynydd Plant, y Comisiynydd Pobl Hŷn a Chomisiynydd y Gymraeg ac Estyn) a ariennir gan Lywodraeth Cymru.

**2.23** At ddibenion ein papur, rydym wedi cymryd mai'r rôl uchaf yn y sefydliad (ee, Ysgrifennydd Parhaol, Comisiynydd, Prif Weithredwr neu Archwilydd Cyffredinol Cymru) yw'r rôl sy'n cyfateb orau i brif weithredwr.

### Cyrrff a gaiff eu hariannu'n uniongyrchol gan Gronfa Gyfunol Cymru

**2.24** Mae Ffigur 13 yn dangos gwariant gros 2012-13 a chyflog y prif weithredwr, neu'r swyddog perthnasol, dros y pedair blynedd diwethaf. Fel cyrrff y GIG, mae FReM yn ei gwneud hi'n ofynnol datgelu mewn bandiau o £5,000, felly rydym wedi defnyddio'r pwynt isaf yn y band perthnasol. Lle bo hynny'n briodol, mae cyflogau wedi'u haddasu i roi cyflogau blynyddol er mwyn dangos ffigurau cymaradwy.

**Ffigur 13 – Cyflogau a thuedd cyflogau prif weithredwyr mewn cyrff a gaiff eu hariannu'n uniongyrchol gan Gronfa Gyfunol Cymru**

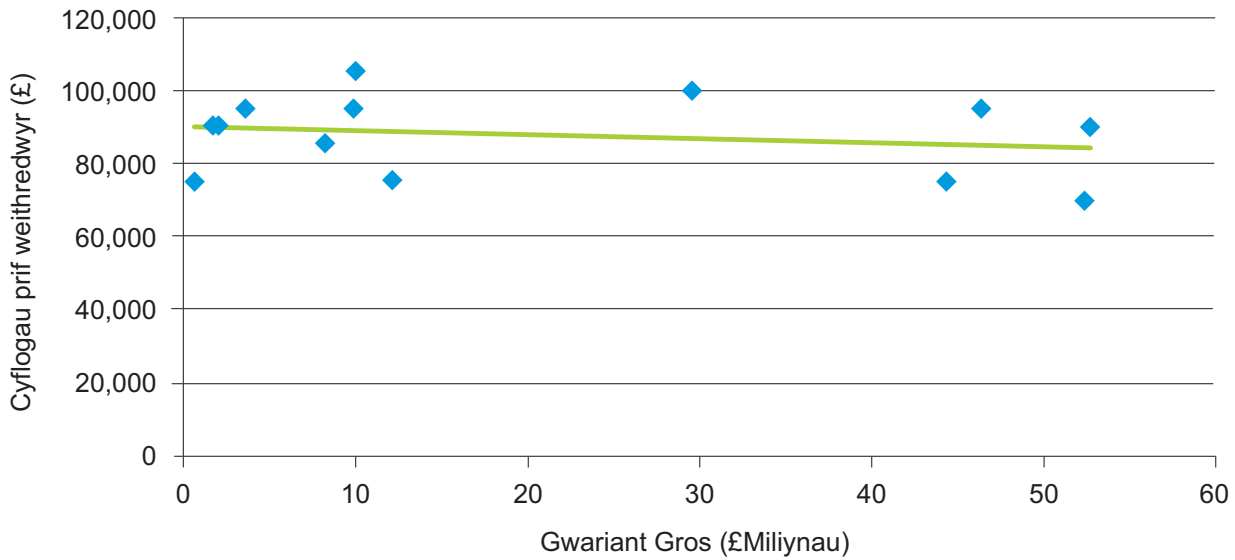
	Gwariant Gros (£000)	2009-10	2010-11	2011-12	2012-13
Archwilydd Cyffredinol Cymru	19,261	£164,706	£142,850	£150,000	£150,000
Comisiwn Cynulliad Cenedlaethol Cymru	47,145	£135,000	£135,000	£135,000	£140,000
Ombwdsmon Gwasanaethau Cyhoeddus Cymru	3,961	£135,000	£135,000	£135,000	£135,000
Llywodraeth Cymru	14,557,162	£160,000	£160,000	£160,000	£160,000

Noder  
Ar gyfer 2009-10 a rhan o 2010-11, mae cyflog Archwilydd Cyffredinol Cymru yn cynnwys Archwilydd Cyffredinol dros dro

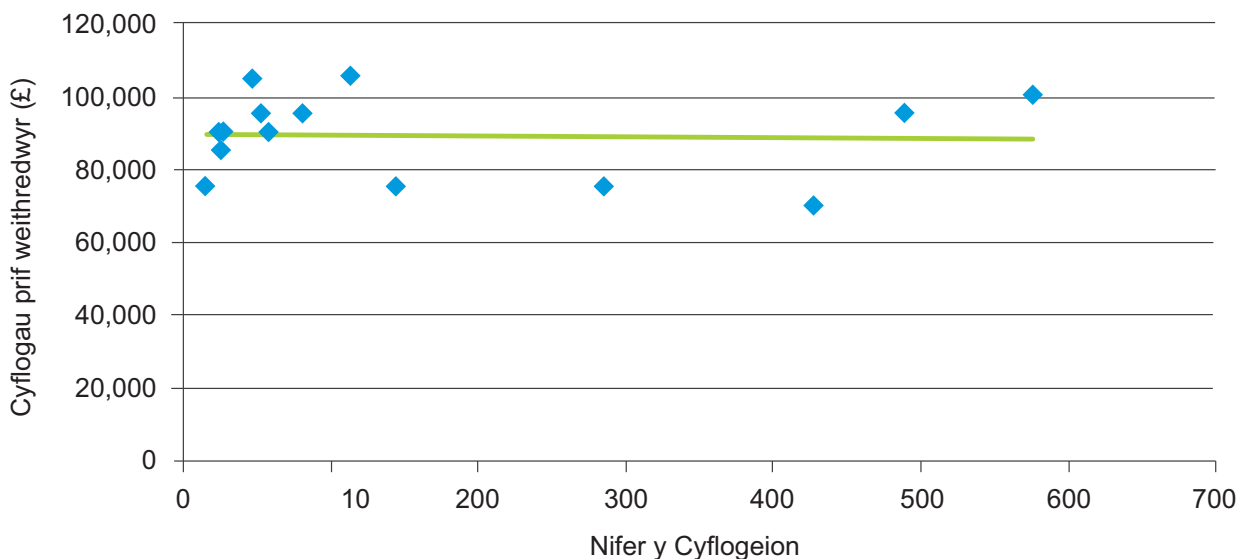
### **Cyrff a Noddir gan Lywodraeth Cymru ac eraill a gaiff eu hariannu'n uniongyrchol gan Lywodraeth Cymru**

**2.25** Yn Ffigurau 14 a 15, ceir cymhariaeth o brif weithredwyr, neu swyddogion cyfatebol, y cyrff hyn, yn seiliedig ar wariant gros 2012-13 a nifer y cyflogeion. At ddiben y gymhariaeth hon, mae Cyngor Cyllido Addysg Uwch Cymru (CCAUC) wedi'i hepgor o **Ffigur 14**, oherwydd trosiant reffeniw sylweddol y sefydliad a'r effaith a gaiff hynny ar raddfa'r graff.

**Ffigur 14 – Cyflogau prif weithredwyr Cyrff a Noddir gan Lywodraeth Cymru a chyrrff eraill o gymharu â gwariant gros 2012-13**



**Ffigur 15 – Cyflogau prif weithredwyr Cyrff a Noddir gan Lywodraeth Cymru a chyrrff eraill o gymharu â nifer y cyflogeion 2012-13**



**2.26** Ceir dadansoddiad o gyflog y prif weithredwyr (neu swyddogion cyfatebol) dros y pedair blynedd diwethaf yn **Ffigur 16**. Mae FReM yn ei gwneud hi'n ofynnol datgelu mewn bandiau o £5,000, felly rydym wedi defnyddio'r pwynt isaf yn y band perthnasol. Fel yr eglurwyd eisoes, mae rhai o'r cyflogau wedi'u haddasu i roi cyflogau blynyddol er mwyn dangos ffigurau cymaradwy.

**Ffigur 16 – Tuedd cyflogau sylfaenol prif weithredwyr Cyrff a Noddir gan Lywodraeth Cymru a chyrff eraill**

	2012-13 Gwariant Gros (£000)	2009-10	2010-11	2011-12	2012-13
Cyngor Celfyddydau Cymru	£52,873	£90,000	£90,000	£90,000	£90,000
Cyngor Gofal Cymru	£9,887	£95,000	£95,000	£95,000	£95,000
Comisiynydd Plant Cymru	£1,755	£90,000	£95,000	£90,000	£90,000
Cyngor Cefn Gwlad Cymru	£46,523	£95,000	£90,000	£90,000	£95,000
Estyn	£9,979	£95,000	£100,000	£105,000	£105,000
Comisiwn Coedwigaeth Cymru	£52,511	£65,000	£70,000	£70,000	£70,000
Cyngor Addysgu Cyffredinol Cymru	£8,243	£75,000	£75,000	£80,000	£85,000
Cyngor Cyllido Addysg Uwch Cymru	£391,914	£105,000	£105,000	£105,000	£105,000
Comisiwn Ffiniau i Gymru	£648	£50,000	£50,000	£50,000	£75,000
Llyfrgell Genedlaethol Cymru	£12,294	£75,000	£75,000	£75,000	£75,000
Amgueddfa Cymru	£29,657	£100,000	£100,000	£100,000	£100,000
Comisiynydd Pobl Hŷn Cymru	£2,047	£90,000	£90,000	£90,000	£90,000
Chwaraeon Cymru	£44,512	£75,000	£75,000	£75,000	£75,000
Comisiynydd y Gymraeg	£3,570				£95,000

Noder  
Daeth y Comisiwn Coedwigaeth a'r Cyngor Cefn Gwlad yn rhan o Cyfoeth Naturiol Cymru yn 2013-14. Derbyniodd Prif Weithredwr Cyngor Cefn Gwlad daliadau o dan gynllun ymadael gwirfoddol hefyd, nad ydynt wedi'u cynnwys yn y gymhariaeth hon.



## Rhyw

**2.27** Mae Ffigur 17 yn nodi rhyw y prif weithredwyr (neu swyddogion cyfatebol) yn y sector cyhoeddus yng Nghymru. Mae hefyd yn cymharu'r sefyllfa â 2008, os oes cyrff cymaradwy ar gael.

**Ffigur 17 – Rhaniad rhwng y rhywiau ymhlith prif weithredwyr**

	2012-13		2008	
	Gwryw	Benyw	Gwryw	Benyw
Cyrff y GIG	8	2	Dim cyrff cymaradwy	
Awdurdodau Unedol	18	4	18	4
Parciau Cenedlaethol	3	0	3	0
Awdurdodau Tân	3	0	3	0
Comisiynwyr yr Heddlu a Throseddu	4	0	Dim cyrff cymaradwy	
Heddluoedd (Prif Gwnstabiaid)	4	0	3	1
Ymddiriedolaeth Prawf Cymru	0	1	Dim cyrff cymaradwy	
Cyrff Cronfa Gyfunol Cymru	3	1	3	1
Cyrff a Noddir gan Lywodraeth Cymru ac eraill a gaiff eu hariannu gan Lywodraeth Cymru	10	4	12	2
Cyfanswm	53	12	42	8
Canran	81.5%	18.5%	84%	16%

## Cymarebau tâl

**2.28** Mae cyrff sy'n llunio adroddiadau o dan FReM yn cynnwys y gymhareb rhwng tâl staff canolrifol (cyflog y person sydd yng nghanol rhestr o dâl yr holl gyflogeion) a'r cyfarwyddwr â'r tâl uchaf (sef pwynt canol band cydnabyddiaeth y cyfarwyddwr hwnnw). Dangosir y rhain a'r 'lluosydd tâl staff' yw'r gymhareb ar gyfer 2012-13. Yn y golofn ar gyfer y cyfarwyddwr â'r tâl uchaf, dangosir y pwynt isaf yn y band perthnasol.

**2.29** Er nad yw'n ofynnol i gyrff llywodraeth leol gyhoeddi cymarebau tâl, dylai'r Datganiadau ar Bolisiau Tâl gynnwys nifer o gymarebau gwahanol. O'r sampl y gwnaethom ei hadolygu, mae'r wybodaeth a ddarperir yn anghyson ac, mewn rhai achosion, ni roddir y gymhareb rhwng tâl staff canolrifol a thâl prif weithredwr.

**Ffigur 18 – Cymhareb tâl – Cyrff y GIG 2012-13**

Cyrff Iechyd	Band y cyfarwyddwr â'r tâl uchaf	Tâl staff canolrifol	Lluosydd tâl staff
Bwrdd Iechyd Prifysgol Abertawe Bro Morgannwg	£200,000	£27,625	7.00
Bwrdd Iechyd Prifysgol Aneurin Bevan	£200,000	£26,456	7.70
Bwrdd Iechyd Prifysgol Betsi Cadwaladr	£200,000	£26,557	7.63
Bwrdd Iechyd Prifysgol Caerdydd a'r Fro	£200,000	£27,625	7.33
Bwrdd Iechyd Prifysgol Cwm Taf	£170,000	£26,385	6.50
Bwrdd Iechyd Prifysgol Hywel Dda	£180,000	£27,625	7.00
Ymddiriedolaeth GIG Iechyd Cyhoeddus Cymru	£140,000	£29,464	5.17
Bwrdd Addysgu Iechyd Lleol Powys	£135,000	£25,609	5.40
Ymddiriedolaeth GIG Felindre	£130,000	£23,000	5.80
Ymddiriedolaeth GIG Gwasanaethau Ambiwlans Cymru	£135,000	£28,174	4.88

**Ffigur 19 – Cymhareb tâl – cyrff llywodraeth ganolog 2012-13**

Llywodraeth ganolog	Band y cyfarwyddwr â'r tâl uchaf	Tâl staff canolrifol	Lluosydd tâl staff
Cyrff a gaiff eu hariannu'n uniongyrchol gan Gronfa Gyfunol Cymru			
Comisiwn Cynulliad Cenedlaethol Cymru	£140,000	£27,897	4.80
Ombwdsmon Gwasanaethau Cyhoeddus Cymru	£135,000	£38,961	3.60
Swyddfa Archwilio Cymru	£150,000	£45,964	3.24
Llywodraeth Cymru	£200,000	£31,800	6.30
Cyrff a Noddir gan Lywodraeth Cymru ac eraill a gaiff eu hariannu'n uniongyrchol gan Lywodraeth Cymru			
Cyngor Celfyddydau Cymru	£90,000	£30,000	3.12
Cyngor Gofal Cymru	£95,000	£28,965	3.37
Comisiynydd Plant Cymru	£90,000	£33,200	2.86
Cyngor Cefn Gwlad Cymru	£150,000	£31,098	4.90
Estyn	£105,000	£54,500	2.16
Comisiwn Coedwigaeth Cymru	£70,000	£24,692	2.93
Cyngor Addysgu Cyffredinol Cymru	£85,000	£25,200	3.50
Cyngor Cyllido Addysg Uwch Cymru	£105,000	£41,517	2.70
Comisiwn Ffiniau i Gymru	£75,000	£24,658	3.10
Llyfrgell Genedlaethol Cymru	£95,000	£20,132	4.82
Amgueddfa Cymru	£105,000	£21,510	5.00
Comisiynydd Pobl Hŷn Cymru	£90,000	£31,184	2.92
Chwaraeon Cymru	£75,000	£17,122	4.50
Comisiynydd y Gymraeg	£95,000	£33,200	2.94

Noder  
Mae band y cyfarwyddwr â'r tâl uchaf ar gyfer Cyngor Cefn Gwlad Cymru yn cynnwys taliadau terfyn a wnaed i'r Prif Weithredydd.

## Rhan 3 – Cymariaethau – cyfarwyddwyr ac uwch reolwyr

- 3.1** Mae'r adran hon yn rhoi dadansoddiad lefel uchel o gyflogau cyfarwyddwyr ac uwch reolwyr yn y sector cyhoeddus yng Nghymru (heb gynnwys prif weithredwyr).
- 3.2** Fel y nodir yn **Rhan 1** mae'r gofynion datgelu o ran cyflogau cyfarwyddwyr ac uwch reolwyr yn amrywio rhwng FReM a Chod CIPFA; mae FReM yn ei gwneud hi'n ofynnol i ddatgelu cyflogau mewn bandiau o £5,000 yn y datganiadau ariannol ond rhaid datgelu'r union swm o dan God CIPFA.
- 3.3** Rydym wedi cynnwys dadansoddiad manwl o'r datgeliadau a wnaed yn yr atodiadau i'r memorandwm hwn.
- 3.4** Mae'r cymariaethau isod yn dangos:
- a** nifer y cyfarwyddwyr neu'r uwch reolwyr, o fewn bandiau tâl o £25,000 ac, ar gyfer awdurdodau unedol, nifer y penaethiaid ysgolion;
  - b** cymhariaeth o'r cyfanswm costau ar gyfer cyfarwyddwyr/uwch reolwyr o gymharu â gwariant gros perthnasol; a
  - c** rhyw.

### Cyrff y GIG

- 3.5** Dangosir tâl cyfarwyddwyr yn **Ffigur 20** gan ddefnyddio bandiau tâl o £25,000 – heb gynnwys y prif weithredwr. Mae gwariant gros 2012-13 ar ofal iechyd (GGI) hefyd wedi'i gynnwys (er mwyn rhoi syniad o faint corff y GIG).
- 3.6** Nid yw'n ofynnol datgelu'r holl staff sy'n cael tâl o fewn y bandiau tâl perthnasol, dim ond nifer y cyfarwyddwyr (fel y cânt eu diffinio gan *Lawlyfr Cyfrifon y GIG*) ac felly dim ond y wybodaeth honno a ddangosir isod.

**Ffigur 20 – Nifer cyfarwyddwyr y GIG 2012-13**

Cyrff y GIG	GGI (£000)	Bandiau Tâl (£000)							
		50-74	75-99	100-124	125-149	150-174	175-199	200-224	
Bwrdd Iechyd Prifysgol Abertawe Bro Morgannwg	1,296,186		1	1	5	1			8
Bwrdd Iechyd Prifysgol Aneurin Bevan	1,071,838		4	2	4			1	11
Bwrdd Iechyd Prifysgol Betsi Cadwaladr	1,404,656	1	1	3	4	1			10
Bwrdd Iechyd Prifysgol Caerdydd a'r Fro	1,178,996			2	3	2	1		8
Bwrdd Iechyd Prifysgol Cwm Taf	1,199,874			7		1			8
Bwrdd Iechyd Prifysgol Hywel Dda	757,150		4	6	1				11
Ymddiriedolaeth GIG Iechyd Cyhoeddus Cymru	98,314	1	5	1	1				8
Bwrdd Addysgu Iechyd Lleol Powys	257,090	1	4	1	1				7
Ymddiriedolaeth GIG Felindre	288,168		2	1	1				4
Ymddiriedolaeth GIG Gwasanaethau Ambiwlans Cymru	156,101		5	1	1				7

Noder  
Fel arfer, y cyfarwyddwr â'r tâl uchaf yw'r cyfarwyddwr meddygol. Nid yw'r datgeliadau yn nodi p'un a oes unrhyw ran o gyflog y cyfarwyddwr meddygol yn gysylltiedig ag ymrwymadau clinigol.

## Llywodraeth leol

**3.7** Ar gyfer cyrff llywodraeth leol, mae **Ffigur 21** yn dangos nifer yr uwch swyddogion (fel y cânt eu diffinio gan y Cod) a ddatgelwyd, mewn bandiau tâl o £25,000 (er mai'r gofyniad yw datgelu nifer yr uwch swyddogion sy'n ennill dros £60,000), ynghyd â gwariant gros (GG), er mwyn rhoi syniad o faint y sefydliad.

Nid yw'r datgeliad yn cynnwys yr holl staff sy'n cael tâl o fewn y band perthnasol, dim ond y rheini sy'n cyd-fynd â diffiniad y Cod o uwch reolwr ym marn pob awdurdod. Fel y nodwyd eisoes, mae cyflogau staff a oedd wedi cyflawni swydd am ran o'r flwyddyn wedi'u haddasu i roi cyflog blynyddol, neu wedi'u cyfuno os llenwyd y swydd gan ddau aelod o staff yn olynol.

**Ffigur 21 – Awdurdodau unedol – nifer yr uwch reolwyr 2012-13**

Awdurdodau unedol	GG (£000)	Bandiau cyflog (£000)				
		60-74	75-99	100-124	125-149	
Cyngor Sir Ynys Môn	193,217	1	2			3
Cyngor Bwrdeistref Sirol Blaenau Gwent	235,836	4	4			8
Cyngor Bwrdeistref Sirol Pen-y-bont ar Ogwr	388,238	1	1	3		5
Cyngor Bwrdeistref Sirol Caerffili	530,272		1	2	1	4
Cyngor Dinas a Sir Caerdydd	1,026,237	6	8	1	1	16
Cyngor Sir Caerfyrddin	554,100			4	1	5
Cyngor Sir Ceredigion	206,147		5			5
Cyngor Bwrdeistref Sirol Conwy	312,379	10	2			12
Cyngor Sir Ddinbych	335,461	12	4			16
Cyngor Sir y Fflint	418,113	1	6			7
Cyngor Gwynedd	346,740	12	3			15
Cyngor Bwrdeistref Sirol Merthyr Tudful	187,833	9	2			11
Cyngor Sir Fynwy	234,269	5	2			7
Cyngor Bwrdeistref Sirol Castell-nedd Port Talbot	429,204		1	3		4
Cyngor Dinas Casnewydd	416,072	1	4	1		6
Cyngor Sir Penfro	352,721			4		4
Cyngor Sir Powys	409,708	5	9	2		16
Cyngor Bwrdeistref Sirol Rhondda Cynon Taf	722,565		2	4		6
Abertawe (Dinas a Sir)	741,988	9	8	4		21
Cyngor Bwrdeistref Sirol Torfaen	279,983	3	7			10
Cyngor Bro Morgannwg	333,318		2	3		5
Cyngor Bwrdeistref Sirol Wrecsam	385,977		12			12

Noder

Cyngor Sir Caerfyrddin – mae'r band tâl uchaf yn gyfuniad o gyflogau a dalwyd i ddau unigolyn a gyflawnodd rôl un Cyfarwyddwr yn ystod y flwyddyn.

**Ffigur 22 – Nifer yr uwch reolwyr yn yr awdurdodau tân 2012-13**

Awdurdodau tân	GG (£000)	Bandiau Tâl (£000)			
		60-74	75-99	100-124	
Awdurdod Tân Canolbarth a Gorllewin Cymru	45,243		3	1	4
Awdurdod Tân Gogledd Cymru	31,678	1	2		3
Awdurdod Tân De Cymru	73,400		4		4

**Ffigur 23 – Nifer yr uwch reolwyr yn awdurdodau'r parciau cenedlaethol 2012-13**

Parciau cenedlaethol	GG (£000)	Bandiau Tâl (£000)		
		60-74	75-99	
Bannau Brycheiniog	6,608	2		2
Sir Benfro	6,817			0
Eryri	8,464	1		1

Noder  
Mae swydd Prif Swyddog Cyllid Parc Cenedlaethol Eryri yn swydd rhan amser: byddai'r cyflog blynyddol yn y band tâl £60-74.

**Ffigur 24 – Swyddfeydd comisiynwyr yr heddlu a throseddu a phrif gwnstabiliaid - nifer yr uwch reolwyr 2012-13**

Comisiynwyr yr Heddlu a Throseddu a Phrif Gwnstabiliaid	Gwariant grŵp (£000)	Bandiau tâl (£000)					
		60-74	75-99	100-124	125-149	150-179	
Comisiynydd Dyfed Powys							0
Heddlu Dyfed Powys	121,522			2	1	1	4
Comisiynydd Gwent		1	1				2
Heddlu Gwent	142,830		2	1			3
Comisiynydd Gogledd Cymru		1					1
Heddlu Gogledd Cymru	164,055			3			3
Comisiynydd De Cymru		2					2
Heddlu De Cymru	304,487			6	1		7

Noder  
Comisiynydd a Heddlu Dyfed Powys - mae'r Cyfarwyddwr Cyllid ac Adnoddau yn darparu gwasanaethau i'r Comisiynydd a'r Prif Gwnstabl.

## Llywodraeth Cymru a chyrrff eraill

**3.8** Yn achos cyrrff llywodraeth ganolog yng Nghymru, mae'r dadansoddiad yn **Ffigur 25** yn dangos nifer y cyfarwyddwyr, a gaiff eu datgelu mewn bandiau tâl o £25,000, ynghyd â gwariant gros 2012-13. Nid yw'r datgeliadau hyn yn cynnwys yr holl staff sy'n cael tâl o fewn y bandiau tâl perthnasol, dim ond y swyddogion sy'n bodloni gofynion datgelu FReM, ar sail y diffiniad o 'gyfarwyddwr'.



**Ffigur 25 – nifer yr uwch reolwyr mewn cyrff llywodraeth ganolog 2012-13**

	GG (£000)	Bandiau Tâl (£000)							
		50-74	75-99	100-124	125-149	150-174	175-199	200-224	
<b>Cyrff a gaiff eu hariannu'n uniongyrchol gan Gronfa Gyfunol Cymru</b>									
Comisiwn Cynulliad Cenedlaethol Cymru	47,145	2	1	1					4
Ombwdsmon Gwasanaethau Cyhoeddus Cymru	3,961		1						1
Swyddfa Archwilio Cymru	19,261			3					3
Llywodraeth Cymru	14,557,162			1	5			1	7
<b>Cyrff a Noddir gan Lywodraeth Cymru ac eraill a gaiff eu hariannu'n uniongyrchol gan Lywodraeth Cymru</b>									
Cyngor Celfyddydau Cymru	52,873	5							5
Cyngor Gofal Cymru	9,887	3							3
Comisiynydd Plant Cymru	1,755	3							3
Cyngor Cefn Gwlad Cymru	46,523	2	2						4
Estyn	9,979	2							2
Comisiwn Coedwigaeth Cymru	52,511	5							5
Cyngor Addysgu Cyffredinol Cymru	8,243	6							6
Cyngor Cyllido Addysg Uwch Cymru	391,914		1						1
Comisiwn Ffiniau i Gymru	648								0
Llyfrgell Genedlaethol Cymru	12,294	3							3
Amgueddfa Cymru	28,545	4	1						5
Comisiynydd Pobl Hŷn Cymru	2,047	4	1						5
Chwaraeon Cymru	44,512	6							6
Comisiynydd y Gymraeg	3,570	2							2

Noder  
Y cyfarwyddwr â'r tâl uchaf yn Llywodraeth Cymru oedd y Cyfarwyddwr Cyffredinol (Iechyd a Gwasanaethau Cymdeithasol) sydd ar secondiad o Fwrdd Iechyd Prifysgol Abertawe Bro Morgannwg.

## Rhyw

**3.9** Mae Ffigur 26 yn dangos y rhaniad rhwng y rhywiau ymhlith cyfarwyddwyr ac uwch reolwyr.

**Ffigur 26 – Rhaniad rhwng y rhywiau ymhlith uwch reolwyr**

		G	B
Cyrff y GIG	2012-13	39	42
	%	48%	52%
Awdurdodau Unedol	2012-13	142	54
	%	72%	28%
Parciau Cenedlaethol	2012-13	3	0
	%	100%	0%
Awdurdodau Tân	2012-13	7	4
	%	64%	36%
Comisiynwyr yr Heddlu a Throseddu	2012-13	5	3
	%	63%	37%
Yr Heddlu	2012-13	13	3
	%	81%	19%
Ymddiriedolaeth Prawf Cymru	2012-13	2	1
	%	67%	33%
Cyrff Cronfa Gyfunol Cymru	2012-13	11	4
	%	73%	27%
Cyrff a Noddir gan Lywodraeth Cymru ac eraill a gaiff eu hariannu gan Lywodraeth Cymru	2012-13	30	16
		65%	35%
	2012-13	252	127
	%	66%	34%

## Penaethiaid ysgolion

**3.10** Gofynnodd aelodau o'r Pwyllgor Cyfrifon Cyhoeddus i benaethiaid ysgolion gael eu cynnwys yn y dadansoddiad hefyd. Er nad yw'n ofynnol i awdurdodau unedol gynnwys penaethiaid ysgolion yn eu datgeliad o uwch reolwyr, caiff pob aelod o staff sy'n ennill dros £60,000 eu datgelu a chaiff y niferoedd eu dangos mewn bandiau tâl o £5,000.

**3.11** Mae Ffigur 27 yn dangos nifer y penaethiaid ysgolion fesul awdurdod sydd wedi'u cynnwys yn y datgeliad o staff sy'n ennill mwy na £60,000, gan ddefnyddio'r bandiau tâl o

£25,000 a ddefnyddiwyd gennym ar gyfer cyfarwyddwyr ac uwch reolwyr uchod. Efallai na fydd y tabl hwn yn cynnwys pob pennaeth ysgol mewn awdurdod.

**3.12** Dylid ystyried y ffigurau yn ddangosol achos hwyrach y byddai datgeliadau yn anghyson o ran y ffordd yr ymdrinnir â chyfraniadau cyflogwyr i bensiynau ac mewn rhai achosion, yn enwedig Cyngor Sir Bwrdeistref Blaenau Gwent, gan gynnwys taliadau a wneir o dan cytundebau terfyn.

**Ffigur 27 – Nifer y penaethiaid ysgolion 2012-13**

	Bandiau tâl (£000)				
	60-74	75-99	100-124	125-149	
Cyngor Sir Ynys Môn		5			5
Cyngor Bwrdeistref Sirol Blaenau Gwent	6	6	2	1	15
Cyngor Bwrdeistref Sirol Pen-y-bont ar Ogwr	17	8			25
Cyngor Bwrdeistref Sirol Caerffili	18	11			29
Cyngor Dinas a Sir Caerdydd	35	15	3		53
Cyngor Sir Caerfyrddin	17	7	3		27
Cyngor Sir Ceredigion	6	5	1		12
Cyngor Bwrdeistref Sirol Conwy	6	4	1		11
Cyngor Sir Ddinbych	7	6			13
Cyngor Sir y Fflint	17	7			24
Cyngor Gwynedd	10	3			13
Cyngor Bwrdeistref Sirol Merthyr Tudful	9	3			12
Cyngor Sir Fynwy	5	6			11

**Ffigur 27 – Nifer y penaethiaid ysgolion 2012-13 (parhad)**

	Bandiau tâl (£000)				
	60-74	75-99	100-124	125-149	
Cyngor Bwrdeistref Sirol Castell-nedd Port Talbot	13	6			19
Cyngor Dinas Casnewydd	19	9			28
Cyngor Sir Penfro	8	5			13
Cyngor Sir Powys	12	3			15
Cyngor Bwrdeistref Sirol Rhondda Cynon Taf	28	17			45
Abertawe (Dinas a Sir)	30	10	1		41
Cyngor Bwrdeistref Sirol Torfaen	13	4	1		18
Cyngor Bro Morgannwg	14	6	1		21
Cyngor Bwrdeistref Sirol Wrecsam	15	2			17

## Rhan 4 – Sut y caiff tâl uwch reolwyr ei bennu

**4.1** Mae'r adran hon o'r memorandwm yn amlinellu sut y caiff tâl uwch reolwyr ei bennu yn y sector cyhoeddus yng Nghymru ac yn rhoi syniad o unrhyw hyblygrwydd sydd ar gael i sefydliadau wrth iddynt bennu strwythurau tâl.

### Cyrff y GIG

**4.2** Ar ôl ad-drefnu'r GIG yng Nghymru, cafodd swyddi Cyfarwyddwyr Gweithredol eu gwerthuso yn 2011 gan Lywodraeth Cymru ar sail Gwerthusiad y Gwasanaeth Sifil o Uwch Swyddi, ac maent yn ddarostyngedig i'r egwyddorion lefel uchel canlynol:

- a** Caiff holl brif weithredwyr, cyfarwyddwyr gweithredol a chyfarwyddwyr eraill y byrddau iechyd eu rhoi ar gyflog yn ôl y galw (*spot salary*). Caiff cyfarwyddwyr gweithredol/cyfarwyddwyr eu penodi ar waelod y band cyflog (a ddiffinnir gan lefel pwyntiau'r gwerthusiad swydd), ond os oes ganddynt gyfrifoldebau ychwanegol sylweddol, gall Pwyllgor Cydnabyddiaeth a Thelerau Gwasanaeth y corff bennu cydnabyddiaeth yn lleol ar lefel uwch na'r pwynt isaf.
- b** Ni fydd unrhyw symudiad cynyddrannol.
- c** Ni fydd taliadau perfformiad yn gymwys.
- ch** Caiff unrhyw gynnydd chwyddiannol blynyddol mewn cyflogau ei bennu gan Lywodraeth Cymru.
- d** Bydd rhaid cael cymeradwyaeth Llywodraeth Cymru mewn achosion eithriadol pan fo angen rhoi

cydnabyddiaeth sy'n uwch nag uchafswm y band cyflog.

**4.3** O ganlyniad, ar gyfer cyrff y GIG, rhaid i gydnabyddiaeth uwch reolwyr gydymffurfio â chyfarwydddebau a gyhoeddir gan Lywodraeth Cymru drwy system Gwerthuso Swyddi JESP, ond ceir rhywfaint o ryddid i wneud penderfyniadau yn lleol.

### Llywodraeth leol

#### Awdurdodau unedol

- 4.4** Mae Deddf Llywodraeth Leol 1972 (Adran 112) yn nodi bod gan awdurdodau lleol y pŵer i benodi swyddogion ar sail telerau ac amodau sy'n rhesymol yn nhyb yr Awdurdod.
- 4.5** Mae rhwymedigaeth statudol ar awdurdodau o dan Ddeddf Lleoliaeth 2011 i baratoi Datganiad blynyddol ar Bolisiau Tâl hefyd. Diben y Datganiad yw esbonio polisïau awdurdod ar amrywiaeth o faterion sy'n ymwneud â thâl ei weithlu, yn enwedig uwch swyddogion a'r cyflogaion ar y cyflogau isaf.
- 4.6** Ymddengys bod awdurdodau yng Nghymru yn pennu cyflogau uwch aelodau o staff mewn ffordd gyson drwy ddefnyddio rhyw fath o gynllun gwerthuso swyddi.
- 4.7** Wrth adolygu sampl o ddatganiadau ar bolisiau tâl, gwelwyd amrywiaeth o ffyrdd o werthuso cyflogau uwch swyddogion gan gynnwys:
- a** cynllun gwerthuso swyddi'r HAY Group, lle gofynnir i HAY roi gwybodaeth am lefelau cyflog yn seiliedig ar ei asesiad o feintiau swyddi cymharol a'u meincnodi yn

erbyn cymariaethau yn y farchnad ar gyfer swyddi o faint a chymhlethdod tebyg;

- b** ailwerthuso yn lleol pan fydd ad-drefnu'n digwydd neu pan gaiff Prif Weithredwr newydd ei benodi; neu
- c** defnyddio cynllun gwerthuso swyddi cenedlaethol, yn enwedig cynllun y Cyd-gyngor Cenedlaethol neu gynllun Cyngor Taleithiol Llundain Fwyaf, sy'n fwy cyffredin, a gafodd ei ddatblygu er mwyn helpu awdurdodau lleol i gyflawni eu rhwymedigaethau o dan y cytundeb cenedlaethol ar statws sengl.

**4.8** Ar 18 Mehefin 2013 cymeradwyodd Cynulliad Cenedlaethol Cymru y Bil Llywodraeth Leol (Democratiaeth) (Cymru). Un o gyfchoedd gwaith y Bil yw diwygio cyfrifoldebau Panel Annibynnol Cymru ar Gydabyddiaeth Ariannol.

**4.9** Cylch gwaith presennol y Panel yw nodi'r math o daliadau a lefel y taliadau y caiff cynghorau, neu y mae'n rhaid iddynt, eu darparu ar gyfer eu haelodau ac aelodau cyfetholedig. Bydd y Bil yn ymestyn cylch gwaith y Panel i gynnwys gwneud argymhellion i 'awdurdodau perthnasol' ar unrhyw newidiadau arfaethedig i gyflog pennaeth gwasanaethau cyflogedig yr awdurdod ac unrhyw bolisiau sy'n ymwneud â'r cyflog hwnnw. 'Awdurdod perthnasol' yw unrhyw awdurdod sy'n gorfod paratoi Datganiad ar Bolisiau Tâl.

#### **Awdurdodau tân ac achub**

**4.10** Mae awdurdodau tân ac achub yng Nghymru wedi mabwysiadu dull o bennu tâl prif swyddogion ar lefel leol drwy adolygiad cyfnodol annibynnol. Mae'r adolygiad yn ystyried y Cyd-gyngor Cenedlaethol (ar gyfer rheolwyr brigâd mewn awdurdodau tân ac achub), sy'n adolygu tâl yn flynyddol ar lefel

genedlaethol ac yn pennu cyfradd dâl ofynnol ar gyfer pob band poblogaeth ond mae hefyd yn caniatáu ar gyfer meincnodau ac ystyriaethau lleol, os ystyrir eu bod yn briodol. Mae awdurdodau tân ac achub yn tueddu i ddefnyddio'r dull hwn o bennu cyflog y Prif Swyddog Tân a chaiff tâl uwch swyddogion eraill ei seilio ar gyfran o'r tâl hwnnw.

**4.11** Er bod elfen o ddefnyddio graddfa genedlaethol, mae gan awdurdodau ddisgresiwn lleol o ran y cyfraddau tâl a bennir.

#### **Awdurdodau'r heddlu**

**4.12** Caiff tâl prif gwnstabiad ei bennu'n ganolog gan y Swyddfa Gartref a chaiff 'cyfradd yn ôl y galw' ei phennu gan ddefnyddio fformiwla sy'n ystyried maint y boblogaeth yn ardal yr heddlu a'r math o heriau plismona sy'n wynebu'r heddlu. Mae gan gomisiynwyr yr heddlu a throsteddu ddisgresiwn i gynnig ystod cyflog o 10 y cant (yn uwch neu'n is) o gyfradd yn ôl y galw y prif gwnstabl perthnasol wrth hysbysebu am brif gwnstabl newydd.

**4.13** Caiff cyflogau comisiynwyr yr heddlu a throsteddu eu pennu gan yr Ysgrifennydd Gwladol.

#### **Parciau cenedlaethol**

**4.14** Mae'r parciau cenedlaethol yng Nghymru yn pennu tâl uwch aelodau o staff drwy ddefnyddio Cynllun Gwerthuso Swyddi HAY, yn unol â rhai awdurdodau unedol.

## Llywodraeth Cymru a chyrrff eraill

- 4.15** Caiff graddfeydd tâl yr Uwch Wasanaeth Sifil eu pennu gan Swyddfa Cabinet y DU. Caiff holl swyddi'r Uwch Wasasnaeth Sifil eu gwerthuso gan ddefnyddio system JESP hefyd. Ar gais Llywydd Cynulliad Cenedlaethol Cymru, gall y Corff Adolygu Cyflogau Uwch-swyddogion roi cyngor ar dâl, pensiynau a lwfansau y rhai mewn swyddi uwch.
- 4.16** Mae Llywodraeth Cymru yn gyfrifol am bennu lefel y cynnydd blynyddol yng nghyflogau prif weithredwyr Cyrff a Noddir gan Lywodraeth Cymru, ynghyd â'r Cylchoedd Cyflog blynyddol o dan delerau ac amodau eu Cymorth Grant.
- 4.17** Mae ystod o Ddeddfau penodol sy'n gosod y telerau ac amodau ar gyfer uwch swyddogion eraill. Er enghraifft:
- a** Caiff cyflog blynyddol Comisiynydd Pobl Hŷn Cymru ei bennu gan Weinidogion Cymru yn unol ag Atodlen 1(3) i Ddeddf Comisiynydd Pobl Hŷn (Cymru) 2006. Caiff y cyflog hwn ei gynyddu'n flynyddol yn unol â dyfarniad canrannol Corff Adolygu Cyflogau Uwch-swyddogion.
  - b** Caiff cydnabyddiaeth Prif Arolygydd Ei Mawrhydi dros Addysg a Hyfforddiant yng Nghymru ei phennu gan Gynulliad Cenedlaethol Cymru o dan Baragraff 3 o Atodlen 2 i'r Ddeddf Addysg.
  - c** Rhaid i gydabyddiaeth prif swyddog (a swyddogion eraill) Cyngor Celfyddydau Cymru gael ei chymeradwyo gan Gynulliad Cenedlaethol Cymru, yn unol â Siarter Frenhinol Cyngor Celfyddydau Cymru. Caiff cylch cyflog blynyddol ei baratoi a'i gyflwyno i Lywodraeth Cymru i'w gymeradwyo.

- 4.18** Yn y bôn, er y caiff cyrrff baratoi a chyflwyno cynigion neu gylchoedd cyflog blynyddol, rhaid i Lywodraeth Cymru neu'r Gweinidogion eu cymeradwyo.

## Yr Archwilydd Cyffredinol a Swyddfa Archwilio Cymru

- 4.19** Caiff cydnabyddiaeth yr Archwilydd Cyffredinol ei phennu gan Gynulliad Cenedlaethol Cymru ac, yn unol â Ddeddf Llywodraeth Cymru 2006, caiff ei hariannu gan Gronfa Gyfunol Cymru.
- 4.20** Caiff cydnabyddiaeth aelodau o Bwyllgor Gweithredol Swyddfa Archwilio Cymru ei phennu gan yr Archwilydd Cyffredinol gyda chngor gan Bwyllgor Cydnabyddiaeth sy'n cynnwys aelodau anweithredol, a sefydlwyd fel rhan o drefniadau llywodraethu Swyddfa Archwilio Cymru, a chymryd i ystyriaeth canlyniadau proses gwerthuso swyddi JESP.

## Rhan 5 – Materion cyfredol sy'n ymwneud â thâl uwch reolwyr yn y sector cyhoeddus yng Nghymru

**5.1** Mae'r adran hon o'r memorandwm yn tynnu sylw at rai materion penodol sy'n ymwneud â thâl uwch reolwyr yn y sector cyhoeddus yng Nghymru.

### Enghreifftiau o ganfyddiadau diweddar Swyddfa Archwilio Cymru mewn perthynas â thâl uwch swyddogion o fewn y gwasanaethau cyhoeddus yng Nghymru

**5.2** Mae'r Archwilydd Penodedig ar gyfer Bwrdd Draenio Mewnol Gwastadeddau Cil-y-coed a Gwynllŵg a Chyngor Bwrdeistref Sirol Caerffili wedi cyhoeddi Adroddiadau er Budd y Cyhoedd ar faterion yn ymwneud â thâl uwch swyddogion.

**5.3** Ym mis Hydref 2012, cyhoeddodd yr Archwilydd Penodedig Adroddiad er Budd y Cyhoedd ynghylch Bwrdd Draenio Mewnol Gwastadeddau Cil-y-coed a Gwynllŵg. Roedd yr adroddiad yn cynnwys pryderon bod y cyn-Glerc a Pheiriannydd, rhwng 2001 a dechrau 2002, wedi bod ynghlwm wrth gyflwyno cynigion am ei dâl ei hun i bwyllgorau'r Bwrdd a fyddai, o'u derbyn, wedi arwain at amrywiad i'w contract cyflogaeth. Ni welodd aelodau'r Bwrdd fod gwrthdaro buddiannau'n bodoli a gwnaethant ganiatáu i'r cyn-Glerc a Pheiriannydd gymryd rhan yn y broses o wneud penderfyniadau pan nad oedd yn gymwys i wneud hynny.

**5.4** Ym mis Mawrth a mis Rhagfyr 2013, cyhoeddodd yr Archwilydd Penodedig adroddiadau er budd y cyhoedd ar

drefniadau llywodraethu a phrosesau gwneud penderfyniadau yng Nghyngor Bwrdeistref Sirol Caerffili. Cyfeiriodd yr adroddiadau at wendidau yn y trefniadau i benderfynu ar dâl a lwfansau prynu'r uwch swyddogion gan gynnwys y canlynol:

- a** ni chyhoeddwyd amser na lleoliad y cyfarfod nac agenda'r cyfarfod yn ôl yr angen;
- b** ni chyhoeddwyd y penderfyniad, yn groes i gyfansoddiad y Cyngor; a
- c** nifer o faterion o ran annibyniaeth, yn enwedig lle roedd gan brif swyddogion (gan gynnwys y Prif Weithredwr) wrthdaro buddiannau ac ni chafodd y buddiannau hynnu eu datgan.

**5.5** Mae'r materion a gododd yn adroddiadau'r Archwilydd Penodedig bellach yn destun ymchwiliad gan Heddlu Avon a Gwlad yr Haf ar ôl i Heddlu Gwent gyfeirio'r mater ato yn dilyn cyhoeddiad yr *Adroddiadau er Budd y Cyhoedd*.

**5.6** Ym mis Ionawr 2014, cyhoeddodd Archwilydd Penodedig Cyngor Sir Caerfyrddin a Chyngor Sir Penfro adroddiadau er budd y cyhoedd ar gyfreithlondeb penderfyniadau a wnaed gan y ddau gyngor mewn perthynas â thâl a phensiynau uwch reolwyr. Yn y ddau achos, cymerodd y Cyngorau penderfyniadau a ganiataodd i uwch reolwyr adael y Cynllun Pensiwn Llywodraeth Leol a chael cydnabyddiaeth ychwanegol, sy'n gymesur â chyfraniad pensiwn y cyflogwr. Manteisiodd prif weithredwyr y ddau gyngor hyn ar yr opsiwn hwn yn ystod 2012-13.



## Atodiad 1 – Datgeliadau tâl uwch reolwyr 2011-12 a 2012-13

Mae'r tablau canlynol yn dangos datgeliadau tâl uwch reolwyr o ddatganiadau ariannol 2011-12 a 2012-13.

Ar gyfer cyrff sy'n llunio adroddiadau o dan FReM (cyrff y GIG a chyrff llywodraeth ganolog), mae'r datgeliad yn dangos cyflogau mewn bandiau o £5,000 ac rydym wedi defnyddio'r pwynt isaf yn y band cyflog perthnasol ac wedi dangos cyflog y prif swyddog gweithredol (neu swyddog cyfatebol), a'r tâl uchaf, canolrifol ac isaf o blith bandiau tâl y cyfarwyddwyr neu'r uwch reolwyr. Dangosir gwariant a nifer y cyflogeion at ddibenion cymharu.

Ar gyfer cyrff sy'n llunio adroddiadau o dan God CIPFA (awdurdodau unedol a chyrff eraill), caiff union gyflog y prif weithredwr ac uwch reolwyr ei ddatgelu, ac rydym hefyd wedi dangos cyflog y prif weithredwr a'r cyflog uchaf, isaf a chanolrifol o blith cyflogau'r uwch reolwyr. Ni chaiff niferoedd cyflogeion y cyrff hyn eu datgelu yn y datganiadau ariannol; felly rydym wedi defnyddio data o'r Swyddfa Ystadegau Gwladol, adroddiadau Ystadegau Cymru neu wefannau'r cyrff eu hunain.

Fel y nodwyd eisoes yn y memorandwm, rydym hefyd wedi gwneud y tybiaethau canlynol, er mwyn ceisio dangos cymhariaeth ar gyfer y flwyddyn lawn:

- a** os cafodd swydd ei llenwi am ran o flwyddyn, rydym wedi ceisio dangos y ffigur 'blynyddol'; ac
- b** os oes dau swyddog (neu ragor) wedi dal y swydd ar adegau gwahanol yn ystod y flwyddyn, rydym wedi adio'r gydnabyddiaeth at ei gilydd (os ymddengys bod y cyfnodau gwasanaeth yn barhaus ac nad ydynt yn gorgyffwrdd).

Cyrff y GIG	2012-13					
	Band Tâl Prif Weithredwyr	Bandiau Tâl Uwch Swyddogion			Gwariant gofal iechyd £000	Nifer y Cyflogeion
		Uchaf	Canolrifol	Isaf		
Bwrdd Iechyd Prifysgol Abertawe Bro Morgannwg	£200,000	£170,000	£125,000	£95,000	1,296,186	13,310
Bwrdd Iechyd Prifysgol Aneurin Bevan	£185,000	£200,000	£125,000	£90,000	1,071,838	10,715
Bwrdd Iechyd Prifysgol Betsi Cadwaladr	£200,000	£160,000	£122,500	£70,000	1,404,656	13,625
Bwrdd Iechyd Prifysgol Caerdydd a'r Fro	£190,000	£160,000	£125,000	£95,000	1,178,996	12,294
Bwrdd Iechyd Prifysgol Cwm Taf	£170,000	£155,000	£110,000	£100,000	1,199,874	7,092
Bwrdd Iechyd Prifysgol Hywel Dda	£170,000	£130,000	£110,000	£85,000	757,150	7,547
Ymddiriedolaeth GIG Iechyd Cyhoeddus Cymru	£140,000	£140,000	£87,500	£70,000	98,314	1,181
Bwrdd Addysgu Iechyd Lleol Powys	£135,000	£135,000	£95,000	£65,000	257,090	1,381
Ymddiriedolaeth GIG Felindre	£130,000	£145,000	£100,000	£80,000	288,168	2,720
Ymddiriedolaeth GIG Gwasanaethau Ambiwlans Cymru	£120,000	£135,000	£95,000	£80,000	156,101	2,831

Noder

Daeth Ymddiriedolaeth GIG Felindre yn gyfrifol am Bartneriaeth Cydwasaethau GIG Cymru (gan gynnwys Cronfa Risg Cymru) yn 2012-13.

Cyrff y GIG	2011-12				
	Band Tâl Prif Weithredwyr	Bandiau Tâl Uwch Swyddogion			Gwariant gofal iechyd £000
		Uchaf	Canolrifol	Isaf	
Bwrdd Iechyd Prifysgol Abertawe Bro Morgannwg	£190,000	£170,000	£125,000	£95,000	1,291,744
Bwrdd Iechyd Prifysgol Aneurin Bevan	£185,000	£200,000	£120,000	£95,000	1,117,162
Bwrdd Iechyd Prifysgol Betsi Cadwaladr	£200,000	£165,000	£125,000	£95,000	1,415,807
Bwrdd Iechyd Prifysgol Caerdydd a'r Fro	£185,000	£210,000	£125,000	£95,000	1,146,928
Bwrdd Iechyd Prifysgol Cwm Taf	£170,000	£155,000	£110,000	£85,000	1,206,531
Bwrdd Iechyd Prifysgol Hywel Dda	£170,000	£150,000	£110,000	£90,000	759,312
Ymddiriedolaeth GIG Iechyd Cyhoeddus Cymru	£140,000	£140,000	£97,500	£85,000	85,491
Bwrdd Addysgu Iechyd Lleol Powys	£130,000	£135,000	£90,000	£70,000	265,387
Ymddiriedolaeth GIG Felindre	£130,000	£185,000	£90,000	£80,000	134,360
Ymddiriedolaeth GIG Gwasanaethau Ambiwlans Cymru	£120,000	£110,000	£95,000	£75,000	148,890

Awdordodau unedol	2012-13					
	Prif Weithredwyr	Tâl Uwch Swyddogion			Cost Gros Gwasanaethau £000	Nifer y Cyflogeion
		Uchaf	Canolrifol	Isaf		
Cyngor Sir Ynys Môn	£141,000	£114,000	£98,500	£72,000	193,217	3,322
Cyngor Bwrdeistref Sirol Blaenau Gwent	£107,347	£85,000	£70,434	£60,635	235,836	3,819
Cyngor Bwrdeistref Sirol Pen-y-bont ar Ogwr	£109,263	£104,068	£103,229	£70,168	388,238	6,774
Cyngor Bwrdeistref Sirol Caerffili	£144,598	£125,501	£116,221	£83,362	530,272	8,742
Cyngor Caerdydd	£183,726	£131,235	£83,991	£60,549	1,026,237	15,246
Cyngor Sir Caerfyrddin	£181,645	£130,251	£118,410	£114,396	554,100	8,918
Cyngor Sir Ceredigion	£108,226	£96,357	£89,648	£87,695	206,147	3,448
Cyngor Bwrdeistref Sirol Conwy	£105,851	£94,298	£65,965	£61,452	312,379	6,318
Cyngor Sir Ddinbych	£125,000	£94,931	£66,020	£58,076	335,461	5,053
Cyngor Sir y Fflint	£131,233	£97,328	£81,960	£74,063	418,113	8,353
Cyngor Gwynedd	£108,264	£86,040	£67,716	£54,173	346,740	6,561
Cyngor Bwrdeistref Sirol Merthyr Tudful	£120,495	£87,600	£65,600	£62,517	188,436	2,942
Cyngor Sir Fynwy	£110,000	£84,068	£69,267	£41,687	234,269	4,043
Cyngor Bwrdeistref Sirol Castell-nedd Port Talbot	£134,253	£113,618	£109,158	£98,790	429,204	7,384

Awdordodau unedol	2012-13				
	Prif Weithredwyr	Tâl Uwch Swyddogion			Cost Gros Gwasanaethau £000
		Uchaf	Canolrifol	Isaf	
Cyngor Sir Ynys Môn	£110,986	£82,721	£76,842	£63,727	172,222
Cyngor Bwrdeistref Sirol Blaenau Gwent	£103,050	£85,000	£81,021	£62,793	242,351
Cyngor Bwrdeistref Sirol Pen-y-bont ar Ogwr	£131,091	£104,068	£101,857	£88,458	382,198
Cyngor Bwrdeistref Sirol Caerffili	£123,665	£118,480	£105,367	£100,682	589,505
Cyngor Caerdydd	£179,663	£112,168	£83,830	£66,741	1,023,437
Cyngor Sir Caerfyrddin	£185,365	£130,251	£118,410	£94,938	544,185
Cyngor Sir Ceredigion	£108,226	£95,339	£87,613	£79,473	203,405
Cyngor Bwrdeistref Sirol Conwy	£100,140	£93,692	£62,884	£60,021	312,111
Cyngor Sir Ddinbych	£124,859	£95,845	£64,771	£60,248	331,742
Cyngor Sir y Fflint	£131,233	£97,328	£78,759	£62,776	436,209
Cyngor Gwynedd	£108,264	£83,121	£65,169	£60,111	331,880
Cyngor Bwrdeistref Sirol Merthyr Tudful	£120,213	£86,667	£63,600	£60,514	178,720
Cyngor Sir Fynwy	£110,000	£86,580	£77,000	£68,150	225,395
Cyngor Bwrdeistref Sirol Castell-nedd Port Talbot	£129,725	£115,038	£104,079	£101,216	447,145

Awdordodau unedol	2012-13					
	Prif Weithredwyr	Tâl Uwch Swyddogion			Cost Gros Gwasanaethau £000	Nifer y Cyflogeion
		Uchaf	Canolrifol	Isaf		
Cyngor Dinas Casnewydd	£134,636	£103,316	£81,900	£65,536	416,072	7,613
Cyngor Sir Penfro	£194,661	£114,135	£114,135	£105,387	352,721	6,273
Cyngor Sir Powys	£133,000	£103,000	£78,000	£66,000	409,708	8,362
Cyngor Bwrdeistref Sirol Rhondda Cynon Taf	£142,000	£122,000	£110,000	£92,000	722,565	12,129
Abertawe (Dinas a Sir)	£140,000	£110,000	£79,256	£57,634	741,988	11,154
Cyngor Bwrdeistref Sirol Torfaen	£111,279	£93,633	£79,090	£68,357	279,983	6,069
Cyngor Bro Morgannwg	£133,565	£107,855	£107,855	£85,500	333,318	5,323
Cyngor Bwrdeistref Sirol Wreccsam	£109,000	£96,000	£83,000	£75,000	385,977	6,420

Awdordodau unedol	2011-12				
	Prif Weithredwyr	Tâl Uwch Swyddogion			Cost Gros Gwasanaethau £000
		Uchaf	Canolrifol	Isaf	
Cyngor Dinas Casnewydd	£122,770	£109,148	£92,231	£74,557	365,587
Cyngor Sir Penfro	£208,170	£114,135	£114,135	£103,757	351,373
Cyngor Sir Powys	£130,000	£101,000	£78,000	£66,000	397,064
Cyngor Bwrdeistref Sirol Rhondda Cynon Taf	£142,000	£122,000	£110,000	£92,000	684,771
Abertawe (Dinas a Sir)	£140,000	£115,528	£77,228	£60,000	736,571
Cyngor Bwrdeistref Sirol Torfaen	£110,850	£93,633	£83,459	£70,920	293,051
Cyngor Bro Morgannwg	£146,412	£108,067	£107,855	£107,855	346,346
Cyngor Bwrdeistref Sirol Wrecsam	£105,000	£96,000	£80,845	£72,720	373,962

Awdurdodau parciau cenedlaethol	2012-13					
	Prif Weithredwr	Tâl Uwch Swyddogion			Gwariant Gros £000	Nifer y Cyflogeion
		Uchaf	Canolrifol	Isaf		
Bannau Brycheiniog	£74,000	£55,000	£54,500	£54,000	6,608	136
Sir Benfro	£76,000	£0	£0	£0	6,817	170
Eryri	£75,000	£60,000	£60,000	£60,000	8,464	161

Awdurdodau tân	2012-13					
	Prif Swyddog Tân	Tâl Uwch Swyddogion			Gwariant Gros £000	Nifer y Cyflogeion
		Uchaf	Canolrifol	Isaf		
Awdurdod Tân Canolbarth a Gorllewin Cymru	£131,187	£105,220	£98,728	£86,590	45,243	1,216
Awdurdod Tân Gogledd Cymru	£116,387	£90,280	£83,990	£73,407	31,678	827
Awdurdod Tân De Cymru	£126,000	£95,000	£93,500	£88,000	73,400	1,558



Awdurdodau parciau cenedlaethol	2011-12				
	Prif Weithredwr	Tâl Uwch Swyddogion			Gwariant Gros £000
		Uchaf	Canolrifol	Isaf	
Bannau Brycheiniog	£72,000	£54,000	£53,500	£53,000	6,469
Sir Benfro	£74,000	£0	£0	£0	6,769
Eryri	£75,000	£60,000	£60,000	£60,000	9,386

Awdurdodau tân	2011-12				
	Prif Swyddog Tân	Tâl Uwch Swyddogion			Gwariant Gros £000
		Uchaf	Canolrifol	Isaf	
Awdurdod Tân Canolbarth a Gorllewin Cymru	£129,837	£103,870	£97,378	£85,155	46,251
Awdurdod Tân Gogledd Cymru	£116,387	£90,280	£83,990	£73,407	31,657
Awdurdod Tân De Cymru	£105,000	£90,000	£88,505	£79,000	68,966

Yr Heddlu	2012-13					
	Comisiynydd yr Heddlu a Throseddu	Comisiynydd yr Heddlu a Throseddu – Prif Weithredwr	Prif Gwnstabl	Tâl Uwch Swyddogion		
				Uchaf	Canolrifol	Isaf
Comisiynydd Dyfed Powys	£65,000	£95,891		Heb ddatgelu		
Heddlu Dyfed Powys			£139,536	£160,122	£140,411	£104,455
Comisiynydd Gwent	£70,000	£90,756		£81,293	Dd/G (dim ond dau swyddog)	£52,500
Heddlu Gwent			£133,068	£109,782	£99,976	£97,686
Comisiynydd Gogledd Cymru	£70,000	£76,660		Un uwch swyddog – £55,120		
Heddlu Gogledd Cymru			£136,751	£112,969	£106,324	£105,849
Comisiynydd De Cymru	£85,000	£67,337		Un uwch swyddog – £65,886		
Heddlu De Cymru			£154,370	£128,202	£104,106	£97,887

Noder

Mae cyflogau ar gyfer comisiynwyr yr heddlu a throseddu a'u staff wedi'u haddasu i roi cyflog blynyddol er mwyn dangos ffigurau cymaradwy.

Yr Heddlu	2012-13	
	Gwariant Gros y Grŵp £000	Nifer y Cyflogeion
Comisiynydd Dyfed Powys		
Heddlu Dyfed Powys	121,522	1,860
Comisiynydd Gwent		
Heddlu Gwent	142,830	2,326
Comisiynydd Gogledd Cymru		
Heddlu Gogledd Cymru	164,055	2,617
Comisiynydd De Cymru		
Heddlu De Cymru	304,487	4,912

Prawf	2012-13					
	Prif Weithredwr	Bandiau Tâl Uwch Swyddogion			Gwariant Gros £000	Nifer y Cyflogeion
		Uchaf	Canolrifol	Isaf		
Ymddiriedolaeth Prawf Cymru	£100,000	£85,000	£80,000	£55,000	54,834	1,004

Llywodraeth Ganolog	2012-13					
	Band Tâl Prif Weithredwyr	Bandiau Tâl Uwch Swyddogion			Gwariant Gros £000	Nifer y Cyflogeion
		Uchaf	Canolrifol	Isaf		

**Cyrff a gaiff eu hariannu'n uniongyrchol gan Gronfa Gyfunol Cymru**

Archwilydd Cyffredinol Cymru/Swyddfa Archwilio Cymru	£150,000	£115,000	£110,000	£105,000	19,261	238
Comisiwn Cynulliad Cenedlaethol Cymru	£140,000	£110,000	£85,000	£65,000	47,145	358
Ombwdsmon Gwasanaethau Cyhoeddus Cymru	£135,000	£95,000	£95,000	£95,000	3,961	53
Llywodraeth Cymru	£160,000	£200,000	£130,000	£120,000	14,557,162	5,422

**Cyrff a Noddir gan Lywodraeth Cymru ac eraill a gaiff eu hariannu'n uniongyrchol gan Lywodraeth Cymru**

Cyngor Celfyddydau Cymru	£90,000	£65,000	£50,000	£50,000	52,873	58
Cyngor Gofal Cymru	£95,000	£70,000	£60,000	£55,000	9,887	81
Comisiynydd Plant Cymru	£90,000	£60,000	£50,000	£50,000	1,755	25
Cyngor Cefn Gwlad Cymru	£95,000	£75,000	£67,500	£60,000	46,523	489

Prawf	2011-12				
	Prif Weithredwr	Bandiau Tâl Uwch Swyddogion			Gwariant Gros £000
		Uchaf	Canolrifol	Isaf	
Ymddiriedolaeth Prawf Cymru	£95,000	£75,000	£65,000	£60,000	53,167

Llywodraeth Ganolog	2011-12				
	Band Tâl Prif Weithredwyr	Bandiau Tâl Uwch Swyddogion			Gwariant Gros £000
		Uchaf	Canolrifol	Isaf	
Archwilydd Cyffredinol Cymru/Swyddfa Archwilio Cymru	£150,000	£115,000	£110,000	£100,000	23,716
Comisiwn Cynulliad Cenedlaethol Cymru	£135,000	£115,000	£105,000	£95,000	46,222
Ombwdsmon Gwasanaethau Cyhoeddus Cymru	£135,000	£95,000	£95,000	£95,000	3,640
Llywodraeth Cymru	£160,000	£195,000	£130,000	£110,000	14,337,397
Cyngor Celfyddydau Cymru	£90,000	£65,000	£50,000	£50,000	50,073
Cyngor Gofal Cymru	£95,000	£70,000	£55,000	£50,000	10,118
Comisiynydd Plant Cymru	£90,000	£55,000	£50,000	£50,000	1,637
Cyngor Cefn Gwlad Cymru	£90,000	£65,000	£60,000	£50,000	47,006

Llywodraeth Ganolog	2012-13					
	Band Tâl Prif Weithredwyr	Bandiau Tâl Uwch Swyddogion			Gwariant Gros £000	Nifer y Cyflogeion
		Uchaf	Canolrifol	Isaf		
<b>Cyrff a Noddir gan Lywodraeth Cymru ac eraill a gaiff eu hariannu'n uniongyrchol gan Lywodraeth Cymru (parhad)</b>						
Estyn	£105,000	£75,000	£75,000	£75,000	9,979	113
Comisiwn Coedwigaeth Cymru	£70,000	£60,000	£55,000	£50,000	52,511	427
Cyngor Addysgu Cyffredinol Cymru	£85,000	£65,000	£65,000	£65,000	8,243	26
Cyngor Cyllido Addysg Uwch Cymru	£105,000	£95,000	£95,000	£95,000	391,914	47
Comisiwn Ffiniau i Gymru	£75,000	£45,000	£45,000	£45,000	648	15
Llyfrgell Genedlaethol Cymru	£75,000	£60,000	£60,000	£60,000	12,294	285
Amgueddfa Cymru	£95,000	£80,000	£70,000	£65,000	29,657	576
Comisiynydd Pobl Hŷn	£90,000	£70,000	£50,000	£50,000	2,047	27
Chwaraeon Cymru	£75,000	£55,000	£55,000	£50,000	44,512	144
Comisiynydd y Gymraeg	£95,000	£55,000	£55,000	£45,000	3,570	53

Llywodraeth Ganolog	2011-12				
	Band Tâl Prif Weithredwyr	Bandiau Tâl Uwch Swyddogion			Gwariant Gros £000
		Uchaf	Canolrifol	Isaf	
Estyn	£105,000	£75,000	£75,000	£75,000	9,662
Comisiwn Coedwigaeth Cymru	£70,000	£60,000	£55,000	£50,000	51,781
Cyngor Addysgu Cyffredinol Cymru	£80,000	£65,000	£62,500	£60,000	7,986
Cyngor Cyllido Addysg Uwch Cymru	£110,000	£100,000	£97,500	£95,000	405,067
Comisiwn Ffiniau i Gymru	£50,000	£45,000	£45,000	£45,000	695
Llyfrgell Genedlaethol Cymru	£75,000	£60,000	£55,000	£55,000	12,149
Amgueddfa Cymru	£95,000	£70,000	£70,000	£70,000	28,510
Comisiynydd Pobl Hŷn	£90,000	£65,000	£50,000	£50,000	1,896
Chwaraeon Cymru	£75,000	£65,000	£55,000	£55,000	42,214
Comisiynydd y Gymraeg	£100,000	£50,000	£50,000	£45,000	14,472

## Atodiad 2 – Datgeliad cyflogau Prif Weithredwyr (neu swyddogion cyfatebol) 2012-13

Mae'r tablau canlynol yn dangos dadansoddiad o gydnabyddiaeth prif weithredwyr (neu swyddogion cyfatebol) a ddatgelwyd yn natganiadau ariannol 2012-13.

Ar gyfer cyrff sy'n llunio adroddiadau o dan FReM (cyrff y GIG a chyrff llywodraeth ganolog), mae'r datgeliad yn dangos cyflog mewn bandiau o £5,000 ac rydym wedi defnyddio'r pwynt isaf yn y band cyflog perthnasol. Caiff unrhyw symiau eraill a ddatgelir ar ffurf cydnabyddiaeth arall, treuliau neu fuddiannau mewn nwyddau a ddatgelir yn y datganiadau ariannol eu cynnwys hefyd. Ni chaiff cyfraniad pensiwn y cyflogwr ei ddatgelu yn y datganiadau ariannol.

Ar gyfer cyrff sy'n llunio adroddiadau o dan God CIPFA (awdurdodau unedol a chyrff eraill), caiff yr union gyflog a mathau eraill o gydnabyddiaeth eu cynnwys, ynghyd â chyfraniad pensiwn y cyflogwr, gan ddangos cyfanswm y gydnabyddiaeth a delir. Fel y nodwyd eisoes yn y memorandwm, gall prif weithredwyr hefyd gael ffi am gyflawni unrhyw ddyletswyddau fel swyddogion canlyniadau ac, os datgelwyd y wybodaeth hon yn glir, mae'r wybodaeth hon wedi'i chynnwys hefyd.

Fel y nodwyd eisoes yn y memorandwm, rydym hefyd wedi gwneud y tybiaethau canlynol, er mwyn ceisio dangos cymhariaeth ar gyfer y flwyddyn lawn:

- a** os cafodd swydd ei llenwi am ran o flwyddyn, rydym wedi ceisio dangos y ffigur 'blynyddol; ac
- b** os oes dau swyddog (neu ragor) wedi dal y swydd ar adegau gwahanol yn ystod y flwyddyn, rydym wedi adio'r gydnabyddiaeth at ei gilydd (os ymddengys bod y cyfnodau gwasanaeth yn barhaus ac nad ydynt yn gorgyffwrdd).



Cyrff y GIG	Gwariant gros ar ofal iechyd (£000)	Band cyflog	Cydnabyddiaeth arall	Treuliau	Buddiannau mewn nwyddau
Bwrdd Iechyd Prifysgol Abertawe Bro Morgannwg	1,296,186	£200,000	£0	£0	£13,000
Bwrdd Iechyd Prifysgol Aneurin Bevan	1,071,838	£185,000	£0	£0	£0
Bwrdd Iechyd Prifysgol Betsi Cadwaladr	1,404,656	£200,000	£0	£0	£4,000
Bwrdd Iechyd Prifysgol Caerdydd a'r Fro	1,178,996	£190,000	£0	£0	£3,000
Bwrdd Iechyd Prifysgol Cwm Taf	1,199,874	£170,000	£0	£0	£200
Bwrdd Iechyd Prifysgol Hywel Dda	757,150	£170,000	£0	£0	£7,800
Ymddiriedolaeth GIG Iechyd Cyhoeddus Cymru	98,314	£140,000	£0	£0	£0
Bwrdd Addysgu Iechyd Lleol Powys	257,090	£135,000	£0	£0	£0
Ymddiriedolaeth GIG Felindre	288,168	£130,000	£0	£0	£200
Ymddiriedolaeth Gwasanaethau Ambiwlans Cymru	156,101	£120,000	£0	£0	£0

Awdurdodau unedol	Gwariant gros (£000)	Cyflog	Cydnabyddiaeth arall	Ffioedd swyddog canlyniadau	Treuliau	Buddiannau mewn nwyddau	Cyfraniad pensiwn y cyflogwr
Cyngor Sir Ynys Môn	193,217	£141,000	£0	£2,895	£2,000	£0	£31,000
Cyngor Bwrdeistref Sirol Blaenau Gwent	235,836	£107,347	£0	£0	£164	£884	£23,080
Cyngor Bwrdeistref Sirol Pen-y-bont ar Ogwr	388,238	£109,263	£0	£5,960	£8,869	£4,890	£22,727
Cyngor Bwrdeistref Sirol Caerffili	530,272	£144,598	£2,340	£6,089	£854	£0	£30,076
Cyngor Caerdydd	1,026,237	£183,726	£7,938	£24,239	£0	£0	£42,073
Cyngor Sir Caerfyrddin	554,100	£181,645	£0	£0	£1,271	£0	£0
Cyngor Sir Ceredigion	206,147	£108,226	£0	£4,050	£0	£0	£16,429
Cyngor Bwrdeistref Sirol Conwy	312,379	£105,851	£0	Aneglur	£2,131	£0	£22,334
Cyngor Sir Ddinbych	335,461	£125,000	£0	£14,845	£394	£0	£30,798
Cyngor Sir y Fflint	418,113	£131,233	£0	£23,364	£0	£0	£35,909
Cyngor Sir Gwynedd	346,740	£108,264	£0	£0	£0	£0	£23,710

Awdurdodau unedol	Gwariant gros (£000)	Cyflog	Cydnabyddiaeth arall	Ffioedd swyddog canlyniadau	Treuliau	Buddiannau mewn nwyddau	Cyfraniad pensiwn y cyflogwr
Cyngor Bwrdeistref Sirol Merthyr Tudful	188,436	£120,495	£0	£10,012	£298	£627	£16,097
Cyngor Sir Fynwy	234,269	£110,000	£0	£3,722	£0	£0	£23,210
Cyngor Bwrdeistref Sirol Castell-nedd Port Talbot	429,204	£134,253	£0	£7,073	£90	£0	£19,467
Cyngor Dinas Casnewydd	416,072	£134,636	£0	Aneglur	£225	£0	£25,848
Cyngor Sir Penfro	352,721	£194,661	£0	£0	£0	£11,685	£0
Cyngor Sir Powys	409,708	£133,000	£0	Aneglur	£0	£0	£31,000
Cyngor Bwrdeistref Sirol Rhondda Cynon Taf	722,565	£142,000	£0	£20,000	£0	£0	Heb adrodd
Abertawe (Dinas a Sir)	741,988	£140,000	£0	Aneglur	£0	£0	£30,940
Cyngor Bwrdeistref Sirol Torfaen	279,983	£111,279	£-7,000	£8,123	£0	£0	£25,149
Cyngor Bro Morgannwg	333,318	£133,565	£0	£5,611	£0	£0	£18,222
Cyngor Bwrdeistref Sirol Wrecsam	385,977	£109,000	£0	£13,148	£68	£0	£26,443

Awdurdodau parciau cenedlaethol	Gwariant gros (£000)	Cyflog	Cydnabyddiaeth arall	Treuliau	Buddiannau mewn nwyddau	Cyfraniadau pensiwn y cyflogwr
Bannau Brycheiniog	6,608	£74,000	£0	£0	£0	£14,000
Sir Benfro	6,817	£76,000	£0	£0	£1,000	£10,000
Eryri	8,464	£75,000	£0	£0	£4,000	£16,000

Awdurdodau tân	Gwariant gros (£000)	Cyflog	Cydnabyddiaeth arall	Treuliau	Buddiannau mewn nwyddau	Cyfraniadau pensiwn y cyflogwr
Awdurdod Tân Canolbarth a Gorllewin Cymru	45,243	£131,187	£3,895	£177	£1,873	£0
Awdurdod Tân Gogledd Cymru	31,678	£116,387	£0	£106	£4,378	£0
Awdurdod Tân De Cymru	73,400	£126,000	£0	£2,000	£6,000	£21,000

Yr Heddlu	Gwariant gros (£000)	Cyflog	Cydnabyddiaeth arall	Treuliau	Buddiannau mewn nwyddau	Cyfraniadau pensiwn y cyflogwr
Comisiynydd Dyfed Powys		£65,000	£0	£0	£0	£8,514
Prif Weithredwr Comisiynydd Dyfed Powys		£95,891	£0	£0	£815	£11,885
Prif Gwnstabl Heddlu Dyfed Powys	121,522	£139,536	£0	£0	£529	£30,474
Comisiynydd Gwent		£70,000	£0	£702	£0	£11,059
Prif Weithredwr Comisiynydd Gwent		£90,756	£0	£1,626	£0	£14,339
Prif Gwnstabl Gwent	142,830	£133,068	£6,653	£0	£5,376	£32,202
Comisiynydd Gogledd Cymru		£70,000	£0	£0	£0	£13,230
Prif Weithredwr Comisiynydd Gogledd Cymru		£73,660	£0	£0	£0	£13,045
Prif Gwnstabl Gogledd Cymru	164,055	£136,751	£0	£0	£4,670	£32,202
Comisiynydd De Cymru		£85,000	£0	£0	£0	£5,760
Pennaeth Staff Comisiynydd De Cymru		£67,337	£0	£0	£0	£7,400
Prif Gwnstabl De Cymru	304,487	£154,370	£4,082	£0	£1,457	£35,883

Noder

Mae cyflogau, yn enwedig ar gyfer comisiynwyr yr heddlu a throseddau a'u staff, wedi'u haddasu i roi cyflog blynyddol er mwyn dangos ffigurau cymaradwy.

Prawf	Gwariant gros (£000)	Cyflog	Cydnabyddiaeth arall	Treuliau	Buddiannau mewn nwyddau
Ymddiriedolaeth Prawf Cymru	54,834	£100,000	£0	£0	£0

Llywodraeth ganolog	Gwariant gros (£000)	Cyflog	Cydnabyddiaeth arall	Treuliau	Buddiannau mewn nwyddau
---------------------	----------------------	--------	----------------------	----------	-------------------------

**Cyrff a gaiff eu Hariannu'n Uniongyrchol gan Gronfa Gyfunol Cymru**

Archwilydd Cyffredinol Cymru	19,261	£150,000	£0	£0	£0
Comisiwn Cynulliad Cenedlaethol Cymru	47,145	£140,000	£0	£0	£0
Ombwdsmon Gwasanaethau Cyhoeddus Cymru	3,961	£135,000	£0	£0	£0
Llywodraeth Cymru	14,557,162	£160,000	£0	£0	£0

**Cyrff a Noddir gan Lywodraeth Cymru ac eraill a gaiff eu hariannu'n uniongyrchol gan Lywodraeth Cymru**

Cyngor Celfyddydau Cymru	52,873	£90,000	£0	£0	£0
Cyngor Gofal Cymru	9,887	£95,000	£0	£0	£0
Comisiynydd Plant Cymru	1,755	£90,000	£0	£0	£4,700
Cyngor Cefn Gwlad Cymru	46,523	£95,000	£50,000	£0	£2,500
Estyn	9,979	£105,000	£5,000	£0	£0

Llywodraeth Ganolog	Gwariant gros (£000)	Cyflog	Cydnabyddiaeth arall	Treuliau	Buddiannau mewn nwyddau
<b>Cyrff a Noddir gan Lywodraeth Cymru ac eraill a gaiff eu hariannu'n uniongyrchol gan Lywodraeth Cymru (parhad)</b>					
Comisiwn Coedwigaeth Cymru	52,511	£70,000	£10,000	£0	£0
Cyngor Addysgu Cyffredinol Cymru	8,243	£85,000	£0	£0	£0
Cyngor Cyllido Addysg Uwch Cymru	391,914	£105,000	£0	£0	£0
Comisiwn Ffiniau i Gymru	648	£75,000	£0	£0	£0
Llyfrgell Genedlaethol Cymru	12,294	£75,000	£20,000	£0	£0
Amgueddfa Cymru	29,657	£95,000	£0	£0	£0
Comisiynydd Pobl Hŷn Cymru	2,047	£90,000	£0	£0	£0
Chwaraeon Cymru	44,512	£75,000	£0	£0	£0
Comisiynydd y Gymraeg	3,570	£95,000	£0	£0	£0

**Noder**

Fel y nodwyd eisoes, mae rhai o'r cyflogau wedi'u haddasu i roi cyflogau blynyddol er mwyn dangos ffigurau cymaradwy.

## Atodiad 3 – Cyflogau prif weithredwyr mewn cyrff eraill yn y sector cyhoeddus yn y Deyrnas Unedig

Mae'r ffigur isod yn dangos gwariant gros a chyflog y prif weithredwr ar gyfer sampl o gyrff yn y sector cyhoeddus yn y Deyrnas Unedig.

Cyrff eraill yn y sector cyhoeddus	Gwariant gros 2012-13 £000oedd	Cyflog neu fand tâl y prif weithredwr
<b>Cyrff y GIG</b>		
GIG Glasgow Fwyaf a Clyde	2,373,453	£185,000
GIG Lothian	1,384,458	£185,000
GIG Tayside	740,733	£155,000
GIG Dumfries a Galloway	299,895	£95,000
Gwasanaeth Ambiwylans Llundain	299,021	£180,000
Gwasanaeth Ambiwylans yr Alban	207,945	£140,000
<b>Awdurdodau unedol</b>		
Cyngor Sir Durham	1,313,639	£200,000
Cyngor Cernyw	1,285,683	£200,342
Cyngor Dinas Plymouth	605,572	£179,816
Cyngor Bwrdeistref Bedford	408,557	£169,450
Cyngor Swydd Henffordd	362,961	£144,996
<b>Llywodraeth ganolog</b>		
Arts Council England	792,827	£187,000
Ofsted	171,089	£195,000
Sport England	98,749	£145,000