

# Cynhwysiant digidol yng Nghymru

Adroddiad Archwilydd Cyffredinol Cymru

Mawrth 2023



## Paratowyd yr adroddiad hwn ar gyfer ei gyflwyno i'r Senedd dan Deddf Llywodraeth Cymru 2006.

Mae'r Archwilydd Cyffredinol yn annibynnol o'r Senedd ac o lywodraeth. Mae'n archwilio ac yn ardystio cyfrifon Llywodraeth Cymru a'r cyrff cyhoeddus sy'n gysylltiedig â hi ac a noddir ganddi, gan gynnwys cyrff y GIG. Mae ganddo'r pŵer i gyflwyno adroddiadau i'r Senedd ar ddarbodaeth, effeithlonrwydd ac effeithiolrwydd y defnydd a wna'r sefydliadau hynny o'u hadnoddau wrth gyflawni eu swyddogaethau, a sut y gallent wella'r defnydd hwnnw.

Mae'r Archwilydd Cyffredinol hefyd yn archwilio cyrff llywodraeth leol yng Nghymru, mae'n cynnal astudiaethau gwerth am arian mewn llywodraeth leol ac yn arolygu cydymffurfiaeth gydag anghenion Mesur Llywodraeth Leol (Cymru) 2009.

Mae'r Archwilydd Cyffredinol yn ymgymryd â'i waith gan ddefnyddio staff ac adnoddau eraill a ddarperir gan Swyddfa Archwilio Cymru, sydd yn fwrdd statudol wedi'i sefydlu ar gyfer y nod hwnnw ac i fonitro a chynghori'r Archwilydd Cyffredinol.

© Archwilydd Cyffredinol Cymru 2023

Archwilio Cymru yw brand ymbarél Archwilydd Cyffredinol Cymru a Swyddfa Archwilio Cymru, sy'n endidau cyfreithiol ar wahân gyda'u swyddogaethau cyfreithiol eu hunain. Nid yw Archwilio Cymru ei hun yn endid cyfreithiol. Er bod gan yr Archwilydd Cyffredinol y swyddogaethau archwilio ac adrodd a ddisgrifir uchod, prif swyddogaethau Swyddfa Archwilio Cymru yw darparu staff ac adnoddau eraill ar gyfer arfer swyddogaethau'r Archwilydd Cyffredinol, ac i fonitro a chynghori'r Archwilydd Cyffredinol.

Cewch aildefnyddio'r cyhoeddiad hwn (heb gynnwys y logos) yn rhad ac am ddim mewn unrhyw fformat neu gyfrwng. Os byddwch yn ei aildefnyddio, rhaid i chi ei aildefnyddio'n gywir ac nid mewn cyd-destun camarweiniol. Rhaid cydnabod y deunydd fel hawlfraint Archwilydd Cyffredinol Cymru a rhaid rhoi teitl y cyhoeddiad hwn. Lle nodwyd deunydd hawlfraint unrhyw drydydd parti bydd angen i chi gael caniatâd gan ddeiliaid yr hawlfraint dan sylw cyn ei aildefnyddio.

Am fwy o wybodaeth, neu os ydych angen unrhyw un o'n cyhoeddiadau mewn ffurf ac/neu iaith wahanol, cysylltwch â ni drwy ffonio 029 2032 0500 neu drwy e-bostio [post@archwilio.cymru](mailto:post@archwilio.cymru). Rydym yn croesawu galwadau ffôn yn Gymraeg a Saesneg. Gallwch ysgrifennu atom hefyd, yn Gymraeg neu'n Saesneg, a byddwn yn ymateb yn yr iaith rydych chi wedi ei defnyddio. Ni fydd gohebu yn Gymraeg yn arwain at oedi.

This document is also available in English.

# Cynnwys

---

Crynodeb	4
Cefndir	6
Pam fod cynhwysiant digidol yn bwysig	8
Data ar gynhwysiant digidol – bylchau a heriau	11
Data ar gynhwysiant digidol – beth mae'r data'n ei ddangos?	13
Profiadau pobl o gynhwysiant ac allgau digidol	17
Y strategaeth genedlaethol ar gynhwysiant digidol	18
Gwella seilwaith digidol	23
Atodiad 1 – Am ein gwaith	28
Atodiad 2 – Beth ddywedodd pobl wrthym am eu profiadau o gynhwysiant a gwaharddiad digidol	30

## Crynodeb

- 1 Mae'r adroddiad hwn yn darparu trosolwg lefel-uchel o faterion sy'n berthnasol i gynhwysiant digidol yng Nghymru. Mae cynhwysiant digidol yn gymhleth, ac nid yw ein hadroddiad wedi'i fwriadu i fod yn gynhwysfawr. Rydym yn crynhoi terminoleg, data allweddol ac ymyriadau yng Nghymru. Mae **Atodiad 1** yn rhoi mwy o wybodaeth am ein gwaith. Rydym hefyd wedi cyhoeddi dogfen ochr yn ochr â'r adroddiad hwn sy'n nodi cwestiynau i gyrrff cyhoeddus eu gofyn iddynt hwy eu hunain wrth iddynt ystyried eu hymagwedd at gynhwysiant digidol.
- 2 Yn gryno, mae ein hadroddiad yn amlygu'r canlynol:
  - **Mae 7% o oedolion yng Nghymru 'wedi'u hallgau'n ddigidol'**, sy'n golygu nad ydynt hwy'n bersonol wedi defnyddio'r rhyngrwyd yn y tri mis blaenorol.<sup>1</sup>
  - Mae canran yr aelwydydd â **mynediad at y rhyngrwyd wedi cynyddu'n gyson ers 2012** ond mae rhai grwpiau mewn cymdeithas yn fwy tebygol o fod wedi'u hallgau.
  - Er bod digon o ddata i awgrymu tueddiadau lefel-uchel, **ceir bylchau yn y data** sy'n ei gwneud yn anodd rhoi darlun cyflawn a chael dealltwriaeth am 'brofiad personol' pobl sydd wedi'u hallgau.
  - Mae cynhwysiant digidol yn **gymhleth ac nid dim ond mater o fynediad at dechnoleg ydyw**. Nid dim ond mater sy'n ymwneud â natur wledig ac nid dim ond mater i bobl hŷn ydyw. Hyd yn oed pan fo gan bobl fynediad a sgiliau digidol, efallai y bydd hi'n dal yn well gan rai pobl gael fynediad at wasanaethau wyneb yn wyneb.
  - Ceir tuedd o ran cyrff cyhoeddus yn symud rhai o'u gwasanaethau ar-lein, sy'n cynnig nifer o fanteision posibl ond sydd hefyd yn dwyn **risg y bydd pobl sydd wedi'u hallgau'n ddigidol dan anfantais**.
  - Er mai Llywodraeth y DU sy'n gyfrifol am seilwaith digidol ledled y DU, **mae Llywodraeth Cymru'n buddsoddi mewn seilwaith band eang**.
  - **Mae gan Lywodraeth Cymru genhadaeth benodol mewn perthynas â chynhwysiant digidol** ac mae'n buddsoddi mewn prosiectau cynhwysiant digidol.

---

1 Llywodraeth Cymru, [Arolwg Cenedlaethol Cymru, 2021-22](#). Diffinnir oedolion fel pobl 16 oed a throsodd.



Mae Llywodraeth Cymru wedi buddsoddi'n helaeth mewn gwella seilwaith band eang ac mae'r blynyddoedd diwethaf wedi dangos pa mor ddibynnol yw nifer ohonom bellach ar fynediad o ansawdd da at y rhyngrwyd. Fodd bynnag, mae angen taro cydbwysedd rhwng gwariant ar seilwaith ar y naill law a gwaith i fynd i'r afael ag achosion sylfaenol allgau digidol ar y llaw arall i reoli'r risg o greu cymdeithas ac iddi ddwy haen lle mae mynediad at wasanaethau cyhoeddus a gwasanaethau eraill yn y cwestiwn.

Rydym wedi cyhoeddi dogfen cwestiynau allweddol ochr yn ochr â'r adroddiad hwn i helpu cyrff cyhoeddus i fyfyrion ynghylch ei hymagwedd at gynhwysiant digidol.

---

**Adrian Crompton**  
Archwilydd Cyffredinol Cymru



## Cefndir

- 3 Mae **Arddangosyn 1** yn diffinio termau a ddefnyddir yn ein hadroddiad. Mae ein gwaith yn dilyn nifer o adroddiadau eraill a oedd yn gysylltiedig â chynhwysiant, seilwaith a chysylltedd digidol yng Nghymru. Mae'r rhain yn cynnwys, ymhlith eraill, ein hadroddiad yn 2015 ar gytundeb Cyflymu Cymru Llywodraeth Cymru gyda BT<sup>2</sup>, adroddiad Comisiwn Seilwaith Cenedlaethol Cymru yn 2020 ar strategaeth seilwaith digidol<sup>3</sup>, ac adroddiad Pwyllgor Newid Hinsawdd, yr Amgylchedd a Seilwaith y Senedd ar gysylltedd digidol yn 2022.<sup>4</sup>

### Arddangosyn 1: diffiniadau o dermau allweddol



Mae '**digidol**' yn derm sy'n disgrifio gweithgareddau ar y rhyngwrwd neu gan ddefnyddio technoleg er enghraifft e-bostio, siopa ar y we neu drefnu apwyntiad ar-lein.



Mae **allgau digidol** yn disgrifio'r heriau y mae pobl yn eu hwynebu pan nad oes ganddynt fynediad, sgiliau neu hyder i ddefnyddio'r rhyngwrwd.

**Cynhwysiant digidol** yw'r gwrthwyneb i allgau digidol. Mae cael eich cynnwys yn ddigidol yn golygu bod yn fodlon defnyddio a gallu defnyddio offer neu wasanaethau digidol yn annibynnol.



Mae **cyflymder rhyngwrwd** yn un o'r mesurau allweddol wrth ystyried pa mor effeithiol ac addas yw mynediad at y rhyngwrwd i ddefnyddwyr. Po fwyaf fo'r cyflymder, po fwyaf o ddefnyddwyr a gweithgareddau all ddefnyddio'r cysylltiad hwnnw â'r rhyngwrwd ar yr un pryd.

**Cyflymder lanlwytho:** Pa mor gyflym y mae gwybodaeth yn symud o'ch dyfais (ffôn neu gyfrifiadur) i'r rhyngwrwd. Er enghraifft, lanlwytho dogfen i'w hanfon mewn neges e-bost.

**Cyflymder lawrlwytho:** Pa mor gyflym y mae gwybodaeth yn symud o'r rhyngwrwd i'ch dyfais. Er enghraifft, llwytho tudalen siopa ar y we neu wyllo ffilm ar eich llechen neu gyfrifiadur.

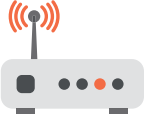
**Megabits per second (Mbps):** Caiff cyflymder cysylltiad â'r rhyngwrwd ei fesur mewn megadid yr eiliad. Hwn yw'r mesur safonol ar gyfer pa mor gyflym mae gwybodaeth yn symud dros y rhyngwrwd i'ch dyfais.

2 Archwilydd Cyffredinol Cymru, [Buddsoddiad Llywodraeth Cymru yn seilwaith band eang y genhedlaeth nesaf](#), Mai 2015

3 Comisiwn Seilwaith Cenedlaethol Cymru, [Seilwaith Cyfathrebu Digidol yng Nghymru](#), Rhagfyr 2020

4 Pwyllgor Newid Hinsawdd, yr Amgylchedd a Seilwaith y Senedd, [Cysylltedd digidol – band eang](#), Awst 2022

## Arddangosyn 1: diffiniadau o dermau allweddol



Ffordd o gysylltu â'r rhyngwyd yw **band eang**, yr ystyrir ei bod yn gyflymach ac yn fwy dibynadwy ar y cyfan na chysylltiadau hŷn â'r rhyngwyd. Mae'r canlynol yn disgrifio mathau o fand eang:

- **Llinell Danysgrifio Ddigidol Anghymesur (ADSL).** Fe'i defnyddiwyd gan mwyaf yn nyddiau cynharach y rhyngwyd. Mae'n defnyddio llinellau ffôn copr. Gan ddibynnu ar y llinell, gall cyflymderau ADSL fod oddeutu 1-8 Mbps.
- **Cysylltiadau band eang trwy linellau ffeibr optig.** Gall ffeibr gael ei ddefnyddio ar gyfer y llinell gyfan (ffeibr llawn) neu ran o'r llinell ochr yn ochr â chopr. Mae'n gyflymach ac yn fwy dibynadwy nag ADSL.
- Nid oes un dehongliad o **fand eang cyflym iawn** ond mae'n awgrymu mynediad cyflymach at y rhyngwyd nag ADSL. Gall olygu ffeibr llawn neu ffeibr rhannol trwy geblau ffeibr. Mae corff rheoleiddio telathrebu'r DU, Ofcom, a Llywodraeth Cymru'n diffinio band eang cyflym iawn fel band eang â chyflymder o 30 Mbps o leiaf.
- Mae Ofcom yn diffinio **gwibgyswilt** fel band eang â chyflymderau lawrlwytho sy'n fwy na 300 Mbps.
- Mae band eang **gigadid** yn disgrifio cysylltiad â'r rhyngwyd rhyngwyd sy'n gallu darparu cyflymderau o 1 gigadid yr eiliad (Gbps). Mae 1 Gbps yn hafal i 1,000 Mbps.



Mae **mynediad symudol at y rhyngwyd** yn ffordd arall y gall pobl gael mynediad at y rhyngwyd. Gellir ei ddefnyddio ochr yn ochr â band eang neu fel dewis yn lle band eang. Enghraifft o fynediad symudol at y rhyngwyd yw defnyddio ffôn clyfar 4G.

**2G/3G/4G/5G:** Mae'r termau hyn sydd wedi'u rhifo'n disgrifio 'cenedlaethau' datblygol o dechnoleg cyfathrebu symudol. 2G oedd y dechnoleg wreiddiol ar gyfer ffonau symudol i alluogi pobl i wneud galwadau ac anfon negeseuon testun. Fe wnaeth 3G ychwanegu'r opsiwn i gael mynediad at y rhyngwyd. Mae 4G a 5G yn defnyddio technoleg signal radio debyg, ond gall y cenedlaethau mwy newydd hyn ddarparu cysylltiadau cyflymach â'r rhyngwyd.



Mae **technoleg** lloeren yn ffordd arall y gall pobl gael mynediad at y rhyngwyd. Gall mynediad band eang sy'n gysylltiedig â lloeren gael ei ddefnyddio gan fusnesau neu unigolion, a gall fod yn addas yn arbennig ar gyfer lleoliadau mwy pellennig.

# Pam fod cynhwysiant digidol yn bwysig

- 4 Mae'r rhyngrwyd wedi newid llawer o'n tasgau beunyddiol. Cafodd manteision defnyddio'r rhyngrwyd eu hamlygu pan oedd pandemig Covid-19 ar ei anterth gyda llawer o bobl yn dibynnu'n helaeth ar wasanaethau a oedd yn seiliedig ar y rhyngrwyd. Mae **Arddangosyn 2** yn dangos sut y gall pobl gael budd.

## Arddangosyn 2: manteision defnyddio'r rhyngrwyd



'Rwy'n gallu cysylltu â theulu, ffrindiau a chymunedau'



'Rwy'n gallu gweithio gartref'



'Rwy'n gallu defnyddio'r rhyngrwyd i gael mynediad at gyfleoedd ymchwil, dysgu neu addysg'



'Rwy'n gallu cael mynediad at fusnesau ar-lein a/neu mae fy musnes i'n gallu cyrraedd mwy o bobl'



'Mae gwasanaeth-au a sefydliadau cyhoeddus yn gallu rhannu a/neu gasglu gwybodaeth ar-lein'



'Rwy'n gallu archebu gwasanaeth-au neu dalu amdanynt ar-lein'



'Rwy'n gallu ceisio dod o hyd i'r cynnig gorau neu gael mynediad at ystod ehangach o ddewisiadau'



'Rwy'n gallu cael mynediad at ddiddordebau, a gweithgar-eddau diwylliannol a hamdden'



- 5 Mae cynhwysiant digidol yn bwysig yng nghyd-destun gwasanaethau cyhoeddus yn 'digiddeiddio'. Mae hyn yn golygu symud gwasanaethau ar-lein a/neu ddefnyddio technoleg i ddarparu gwasanaethau. Mae enghreifftiau'n cynnwys ystafelloedd dosbarth rhithwir, cadw cofnodion ar-lein a ffurflenni ar-lein i gael mynediad at wasanaethau cyhoeddus. I'r holl sefydliadau a sectorau sy'n 'digiddeiddio' gwasanaethau, mae risg gynhenid y gallai anghenion pobl sydd wedi'u hallgau'n ddigidol gael eu hanwybyddu.
- 6 Fe amlygodd ein hadroddiad diweddar ar Dloddi yng Nghymru fod symud gwasanaethau ar-lein yn dal i dyfu mewn pwysigrwydd i gynghorau, ond bod allgau digidol yn dal i fod yn her fawr, yn enwedig i bobl sy'n profi neu'n byw mewn tlodi.<sup>5</sup> Canfuom fod y rhan fwyaf o gynghorau Cymru'n cydnabod problem allgau digidol, gydag 14 o'r 22 wedi mabwysiadu strategaeth ddigidol a llawer o'r rhain yn canolbwyntio ar fynd i'r afael â chynhwysiant digidol. Fodd bynnag, dim ond 12 cyngor oedd yn rhoi mynediad i bobl at raglen cynhwysiant sgiliau digidol.
- 7 Mae **Arddangosyn 3** yn crynhoi'r prif resymau pam fod pobl wedi'u hallgau'n ddigidol. Gall allgau digidol fod yn broblem go iawn, i unigolion ac i gyrff cyhoeddus. Gall ei gwneud yn anos cadw mewn cysylltiad â ffrindiau, teulu a sefydliadau. Gall olygu bod pobl yn peidio â chael gwybodaeth allweddol gan gyrff cyhoeddus. A gall olygu bod pobl yn colli'r cyfle i fanteisio ar nwyddau a gwasanaethau rhatach a gynigir ar-lein.<sup>6</sup>

### Arddangosyn 3: y prif resymau dros allgau digidol



#### Seilwaith digidol ddim ar gael

- I fynd ar-lein a chael mynediad at y rhynggrwyd, mae ar bobl angen i seilwaith band eang neu symudol fod ar gael.
- Mae angen i'r seilwaith ddarparu cyflymderau rhynggrwyd digonol ar gyfer defnydd pob dydd.

#### Methu â fforddio bod yn ddigidol



- Ceir pobl nad ydynt yn gallu fforddio dyfeisiau electronig, digon o ddata a/neu contractau band eang/symudol.
- Mae costau byw cynyddol yn creu risg o allgau mwy o bobl sy'n methu â fforddio dyfeisiau digidol neu gostau rhynggrwyd parhaus.

5 Archwilydd Cyffredinol Cymru, [Amser am newid – Tlodi yng Nghymru](#), Tachwedd 2022

6 Good Things Foundation, [The economic impact of digital inclusion in the UK](#), Gorffennaf 2022. Elusen cynhwysiant digidol yn y DU yw Good Things Foundation.

### Arddangosyn 3: y prif resymau dros allgau digidol

#### Diffyg sgiliau digidol sylfaenol



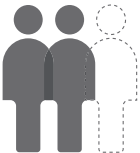
- Mae gan rai pobl ddiffyg sgiliau, cymhelliant a hyder i ddefnyddio'r rhyngrwyd.
- Mae ar bobl angen gwybod sut i ddod o hyd i gymorth, hyfforddiant neu gyfleoedd dysgu i ddatblygu eu sgiliau digidol.

#### Hygyrchedd, defnyddiadwyedd ac iaith



- Mae rhai pobl wedi'u hallgau am bod arnynt angen cymorth ychwanegol neu ddatrysiadau gwahanol i'w helpu i ddefnyddio technoleg a chael mynediad ati.
- Mae angen i bobl allu cael mynediad at dechnoleg gan ddefnyddio'u dewis iaith, gan gynnwys y Gymraeg.
- Mae enghreifftiau o offer i gefnogi hygyrchedd yn cynnwys darlennyddion testun-i-lais, gwasanaethau cyfieithu, ffontiau mwy a thechnolegau cynorthwyol eraill.

#### Mae rhai pobl yn dewis peidio â defnyddio gwasanaethau digidol



- Efallai y bydd gan rai pobl y mynediad a'r sgiliau ond y byddant o bryd i'w gilydd yn dewis peidio â defnyddio gwasanaethau digidol ac yn dewis cael mynediad at wasanaethau yn y cnauld.
- Bydd wastad rai pobl y mae'n well ganddynt beidio â chael eu cynnwys yn ddigidol, a'u dewis hwy yw hynny wrth gwrs. Nid yw hyn yn golygu eu bod wedi'u hallgau'n ddigidol o anghenraid, ond o ddewis nid ydynt wedi'u cynnwys yn ddigidol.

#### Gall diogelwch ar-lein fod yn rhwystr



- Gallai rhai pobl fod wedi'u hallgau am nad ydynt yn teimlo'u bod yn gallu neu'n hyderus i ddefnyddio gwasanaethau ar-lein oherwydd gofidiau ynghylch materion diogelwch personol a diogelwch eiddo ar-lein.
- Gallai diogelwch ar-lein fel rhwystr fod yn gysylltiedig â fforddiadwyedd technoleg ddiogel.

## Data ar gynhwysiant digidol – bylchau a heriau

- 8 Mae **Arddangosion 4, 5, 6 a 7** yn crynhoi data allweddol am gynhwysiant digidol yng Nghymru. Mae peth o'r data'n canolbwyntio ar fynediad at seilwaith digidol a thelathrebu, tra bo Arolwg Cenedlaethol Cymru'n darparu data ynghylch pa un a yw pobl yn bersonol wedi defnyddio'r rhyngwrwyd yn y tri mis blaenorol.<sup>7</sup> Fodd bynnag, ceir cyfyngiadau gyda'r data hwn. Er enghraifft, mae'r data'n dibynnu ar hunanasesiad a diffiniad amherffaith o rywun yr ystyrir eu bod wedi'u cynnwys yn ddigidol os ydynt hwy'n bersonol wedi defnyddio'r rhyngwrwyd unwaith yn y tri mis diwethaf. Serch hynny, gyda'r un cwestiwn yn cael ei ofyn dros amser, mae'r data'n dal i fod yn ddefnyddiol o ran dangos tueddiadau
- 9 Mae Ofcom<sup>8</sup> yn adrodd ar ddata a gwybodaeth am safleoedd sy'n gallu cael mynediad at rwydwaith band eang neu symudol yn ogystal â pheth data am gyfraddau defnyddio band eang ffeibr llawn a chyflym iawn.<sup>9</sup> Mae'r data yma'n helpu i ddarparu gwybodaeth allweddol am safleoedd yn y wlad sy'n gallu cael mynediad at wasanaethau rhyngwrwyd a chwmpas rhwydweithiau band eang. Fodd bynnag, nid yw'r data yma ar ei ben ei hun yn darparu darlun cyflawn i ddynodi pa un a yw safleoedd ac unigolion yn manteisio'n llawn ar y cyfleoedd o'r seilwaith digidol sydd ar gael.
- 10 Er bod y data'n awgrymu bod gan y rhan fwyaf o ardaloedd yng Nghymru fynediad at y rhyngwrwyd, gall y realiti ar lawr gwlad i bobl sy'n defnyddio'r rhyngwrwyd fod yn amrywiol tu hwnt. Gall fod terfynau data ar becynnau ffôn, terfynau lawrlwytho ar rai contractau band eang neu gysylltiadau ansefydlog. Gall pwysau costau byw fod yn gorfodi pobl hefyd i fyfyrto ynghylch fforddiadwyedd eu trefniadau cyfredol ar gyfer cael mynediad at y rhyngwrwyd. Mae adborth a goladwyd gennym ni am brofiadau pobl o ddefnyddio'r rhyngwrwyd yn amlygu materion cysylltedd hyd yn oed pan fo gan gartrefi fynediad. Er enghraifft, disgrifiodd un unigolyn sefyllfa sy'n golygu 'pan ydym yn defnyddio'r rhyngwrwyd mae'n colli cysylltiad yn gyson ... Gall hyn beri rhwystredigaeth gan y gall gymryd sawl awr i ddatrys y mater'. Meddai unigolyn arall: 'Rwy'n gweithio gartref gryn dipyn ac ar oriau brig yn ystod y dydd mae effaith ar gyflymder fy nghysylltiad â'r rhyngwrwyd'.

7 Llywodraeth Cymru, [Arolwg Cenedlaethol Cymru, 2021-22](#). Er nad yw heb ei gyfyngiadau, mae data ynghylch pa un a yw pobl wedi defnyddio'r rhyngwrwyd yn y tri mis diwethaf yn ddangosydd a ddefnyddir yn eang ledled y DU a'r tu hwnt. Mae'n ddangosydd a ddefnyddir er enghraifft gan y [Swyddfa Ystadegau Gwladol](#), y [Sefydliad ar gyfer Cydweithrediad a Datblygiad Economaidd a Phrifysgol Rhydychen](#)

8 Ofcom yw corff rheoleiddio telathrebu'r DU ac mae'n gyfrifol ynghyd â Llywodraeth y DU am y rhan fwyaf o bolisi telathrebu yng Nghymru. Mae Ofcom yn amcanu at sicrhau bod pobl yn cael y gorau o'u band eang, eu ffôn cartref a gwasanaethau symudol.

9 Mae adroddiadau [Cysylltu'r Gwledydd](#) Ofcom yn cynnwys data ar seilwaith cyfathrebu megis perfformiad rhwydweithiau band eang a symudol. Mae'r data yr adroddir arno'n cwmpasu'r DU ac mae Ofcom hefyd yn llunio [Adroddiad Cymru](#) bob blwyddyn. Mae Ofcom yn rhyddhau adroddiadau blynyddol a dau ddiweddariad pellach bob blwyddyn.

- 11 Mae natur wledig wedi bod yn thema hirsefydlog mewn perthynas â heriau cysylltedd digidol yng Nghymru.<sup>10</sup> Mae adroddiad Cysylltu'r Gwledydd Ofcom 2021 (gweler **troednodyn 9**) yn amlygu gwahaniaethau allweddol ym mherfformiad ac argaeledd cysylltiadau rhyngrwyd mewn safleoedd gwledig a threfol. Gall setiau data anwybyddu heriau a chostau ychwanegol trawsnewid y seilwaith o fewn tirwedd Cymru. Gall setiau data hefyd anwybyddu cymhlethdod heriau mewn ardaloedd gwledig. Yn 2020, lluniodd British Telecommunications plc (BT) adroddiad am gysylltedd digidol yng Nghymru wledig. Amlygodd yr adroddiad dystiolaeth mai dim ond rhan o'r darlun yw seilwaith a'i bod yn bwysig deall y rhwystrau ehangach i wneud mwy o ddefnydd o'r seilwaith digidol sydd ar gael yn fwyfwy mewn ardaloedd gwledig.<sup>11</sup>

---

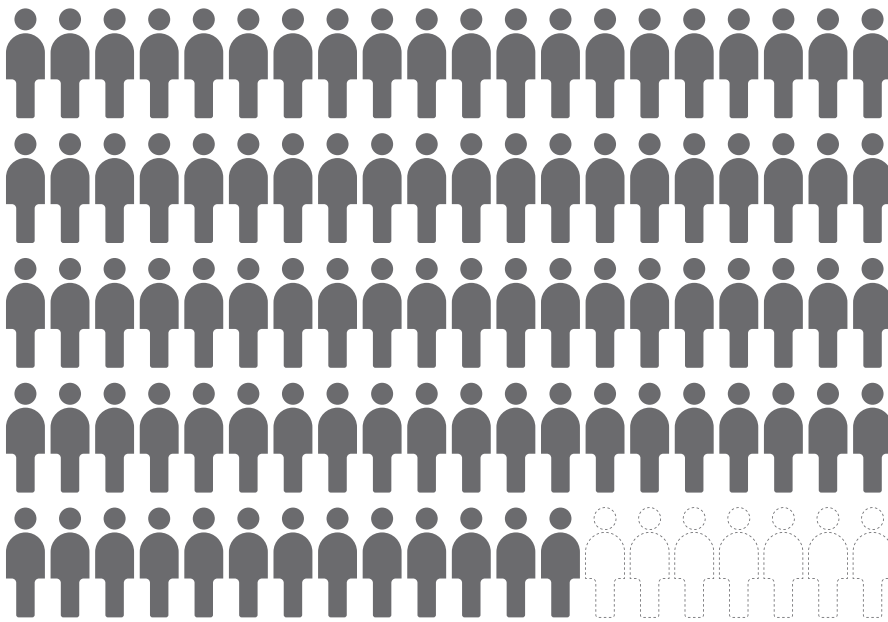
10 Gwefan Cyswllt Ffermio Llywodraeth Cymru, [Diffyg digidol ac anghydraddoldeb yng nghefn gwlad](#), Hydref 2020 a Phrosiect Manteisio ar Fand Eang Cyflym Iawn i Fusnesau gan Brifysgol Caerdydd, [Digital technologies and future opportunities for rural businesses and areas in Wales](#), Ionawr 2019.

11 BT, [Ardaloedd gwledig clyfar – Defnydd o seilwaith digidol gan y sectorau amaeth a thwristiaeth yng Nghymru wledig](#), Medi 2020

## Data ar gynhwysiant digidol – beth mae'r data'n ei ddangos?

### Arddangosyn 4: data ar bwy sydd wedi'u hallgau'n ddigidol yng Nghymru yn 2021-22

Yn **Arolwg Cenedlaethol Cymru** gan Lywodraeth Cymru, gofynnwyd i bobl am eu **defnydd personol o'r rhyngwrdd** a pha un a ydynt wedi defnyddio'r rhyngwrdd yn y tri mis diwethaf



Mae **7%** o'r oedolion a arolygwyd wedi'u hallgau'n ddigidol

Mae **32%** o bobl 75+ oed wedi'u hallgau

Mae **14%** o breswylwyr tai cymdeithasol wedi'u hallgau

Mae **12%** o'r rhai ag afiechyd hirdymor cyfyngol wedi'u hallgau

Ffynhonnell: Dadansoddiad Archwilio Cymru o ddata o [Arolwg Cenedlaethol Cymru](#) gan Lywodraeth Cymru, 2021-22.

## Arddangosyn 5: data ar sgiliau digidol yng Nghymru yn 2021-22

Yn **Arolwg Cenedlaethol Cymru** gan Lywodraeth Cymru, gofynnwyd i bobl a oeddent wedi cwblhau gweithgareddau ar y rhyngwrwd. Wedyn cafodd y gweithgareddau hyn eu grwpio'n bum categori sgiliau digidol isod:

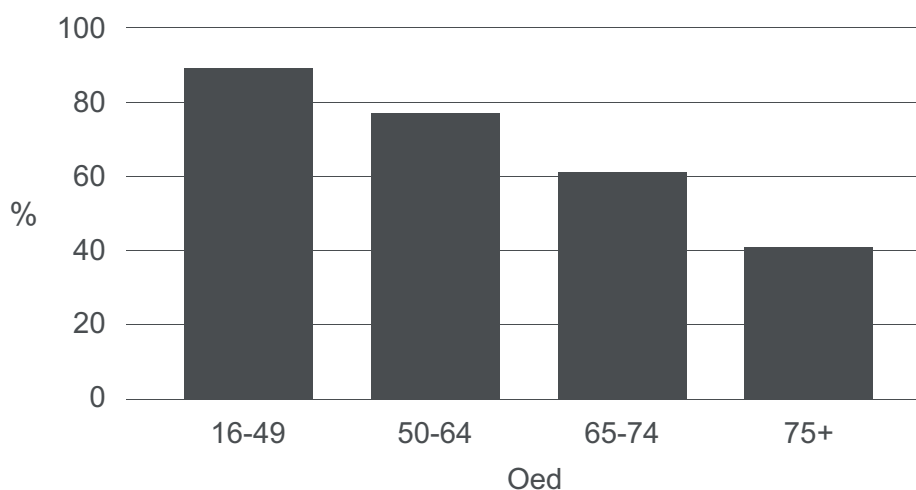
- 1 Trin gwybodaeth a chynnwys
- 2 Cyfathrebu
- 3 Cyflawni trafodion
- 4 Datrys problemau
- 5 Bod yn ddiogel ac yn gyfreithlon ar-lein



Roedd **78%** o'r oedolion a arolygwyd wedi cwblhau **pum sgil digidol** yn y tri mis blaenorol

Roedd gan **41%** o ddefnyddwyr y rhyngwrwd **dros 75** bob un o'r pum sgil digidol o'i gymharu ag **89%** o ddefnyddwyr y rhyngwrwd a oedd **yn 16-49 oed**

Canran y bobl a arolygwyd a oedd wedi cwblhau **5 sgil digidol** yn y 3 mis diwethaf yn ôl categori oedran

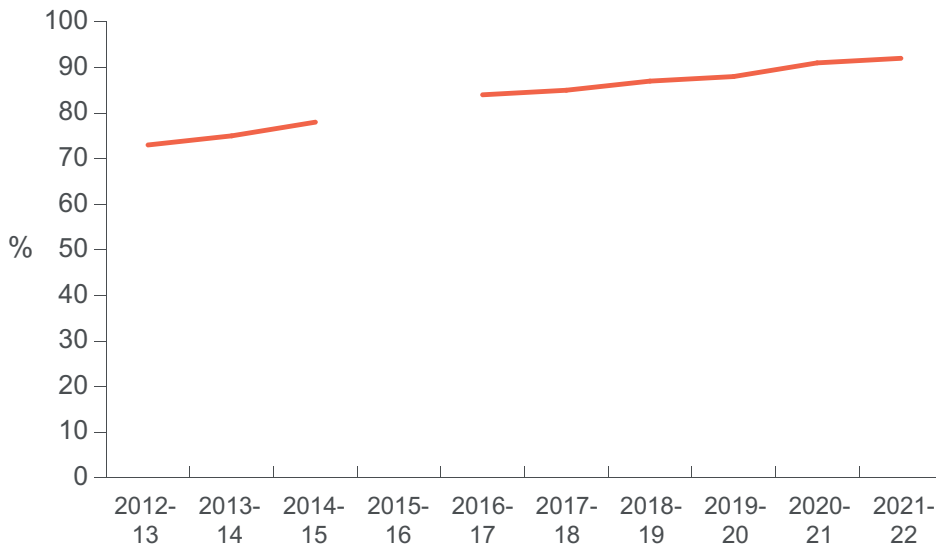


Nodyn: Caiff y pum sgil digidol eu cydnabod yn eang ledled y DU ac maent yn seiliedig ar y fframwaith sgiliau digidol hanfodol a ddatblygwyd gan Lywodraeth y DU. Mae'r fframwaith wedi'i fwriadu ar gyfer y rhai sy'n rhan o gynorthwyo oedolion i wella'u sgiliau digidol hanfodol.

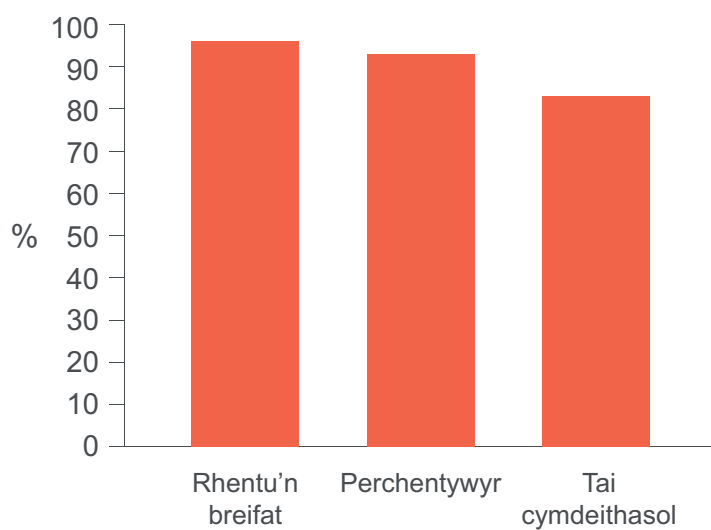
Ffynhonnell: [Dadansoddiad Archwilio Cymru o Arolwg Cenedlaethol Cymru gan Lywodraeth Cymru, 2021-22](#)

## Arddangosyn 6: data ar seilwaith digidol yng Nghymru

Mae canran yr aelwydydd sydd â mynediad at y rhyngwrwd **wedi cynyddu'n gyson** ers 2012-13



Tenantiaid a oedd yn **rhentu'n breifat** a **pherchentywyr** oedd fwyaf tebygol o fod â mynediad at y rhyngwrwd o'i gymharu â thenantiaid **tai cymdeithasol** yn 2021-22

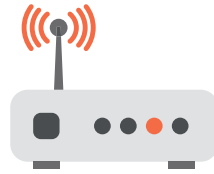


Nodyn: Nid oedd unrhyw ddata ar gael ar gyfer 2015-16 mewn perthynas â chanran yr aelwydydd sydd â mynediad at y rhyngwrwd. Y diffiniad o fynediad yw lle mae gan bobl y cysylltedd angenrheidiol â'r rhyngwrwd a'u bod yn dewis ei ddefnyddio.

Ffynhonnell: Dadansoddiad Archwilio Cymru o [Arolwg Cenedlaethol Cymru](#) gan Lywodraeth Cymru, 2021-22

## Arddangosyn 7: Data Ofcom am safleoedd yng Nghymru lle mae cysylltiad â'r rhyngwrwyd ar gael

Mae ychydig o dan **10,000** o safleoedd yn methu â chael gwasanaeth band eang digonol o 10 Mbps o leiaf



Mae **95%** o safleoedd yn gallu cael band eang cyflym iawn



Mae **52%** o safleoedd yn gallu cael mynediad at fand eang a all drosglwyddo data ar gyfradd gigadid



Mae **40%** o safleoedd yn gallu cael band eang ffeibr llawn



Mae **33%** o safleoedd gwledig yn gallu cael band eang ffeibr llawn. Mae hyn yn cymharu â **41%** o safleoedd trefol

Nodyn: Diffiniad Ofcom o ddigonol yw gwasanaethau band eang â chyflymder lawrlwytho o 10 Mbps a chyflymder lanlwytho o 1 Mbps o leiaf naill ai o rwydweithiau sefydlog neu o rwydweithiau di-wifr sefydlog. Er ein bod wedi defnyddio data a adroddir gan Ofcom ar draws y mesurau yn yr Arddangosyn, mae data modelu byw eraill ar y ddarpariaeth band eang i Gymru, a gyfrifir gan ddefnyddio methodoleg wahanol, yn cael ei gyhoeddi ar wefan [Gwybodaeth Band Eang Lleol](#). Ar 2 Mawrth 2023, roedd y data byw hwnnw'n dangos darpariaeth band eang cyflym iawn yng Nghymru o 97%.

Ffynhonnell: Dadansoddiad Archwilio Cymru o, [Cysylltu'r Gwledydd 2022 Adroddiad Cymru](#) gan Ofcom, Rhagfyr 2022



## Profiadau pobl o gynhwysiant ac allgau digidol

12 Mae a wnelo cynhwysiant digidol yn ei hanfod â phobl a phrofiadau pobl. Fel rhan o'r prosiect hwn, fe apeliom ni ar bobl yng Nghymru i ddweud wrthym am eu profiadau o allgau digidol. Mae **Arddangosyn 8** yn nodi rhai o'r storïau a phrofiadau a rannwyd gan bobl. Rydym wedi cynnwys rhagor o ddetholiadau a gwybodaeth yn **Atodiad 2**.

### Arddangosyn 8: sampl o brofiadau a rannodd pobl gyda ni

“ Mae [fforddiadwyedd y rhyngwrwyd] yn broblem fawr. Roedd adeg sawl blwyddyn yn ôl nawr pan oeddwn dan bwysau'n ariannol ac fe gollais i fynediad at y rhyngwrwyd pan nad oeddwn yn gallu talu'r bil. Yn ffodus, roeddwn yn gallu cywiro hyn o fewn ychydig wythnosau ond roedd yr effaith ar y pryd yn ddwfn. ”

“ **Does gen i ddim diddordeb bob amser mewn cael mynediad at wasanaethau ar-lein. Mae'n well gen i wneud hynny wyneb yn wyneb neu siarad gyda rhywun ar y ffôn. ”**

“ Mae [y rhyngwrwyd] wedi dod yn rhan o fywyd ac yn anghenraid braidd mae disgwyl i bobl wneud popeth ar-lein. Mae pob galwad ffôn yn gysylltiedig â gwefan a bydd y gwasanaeth awtomatig yn eich tywys at dudalen we yn y pen draw oni bai bod arnoch eisiau aros am awr ar y ffôn neu fynd dros wasanaeth awtomatig sy'n colli cysylltiad neu'n peidio â mynd â chi i'r lle yr oedd angen i chi fynd. Mae teuluoedd yn ei chael yn anodd darparu ffonau ar gyfer eu plant. Rhaid bod llinell ffôn gennych i fod â theledu y dyddiau hyn ac yn yr hinsawdd bresennol mae pobl yn siarad am beidio â rhedeg llinellau ffôn felly ni fydd gan blant fynediad at y rhyngwrwyd gartref oni bai bod ganddynt fynediad at ffôn. ”

Ffynhonnell: Dadansoddiad Archwilio Cymru o ymatebion y cyhoedd i'n galwad am astudiaethau achos, a gyhoeddwyd trwy Gynghrair Cynhwysiant Digidol Cymru a gydlynir gan Cymunedau Digidol Cymru

## Y strategaeth genedlaethol ar gynhwysiant digidol

- 13 Mae'r Strategaeth Ddigidol i Gymru<sup>12</sup> gan Lywodraeth Cymru yn cynnwys cenhadaeth ar 'gynhwysiant digidol' i 'roi'r cymhelliant, y mynediad, y sgiliau a'r hyder i bobl ymgysylltu â byd cynyddol ddigidol, yn seiliedig ar eu hanghenion'. Mae Strategaeth Ddigidol Llywodraeth Cymru'n disodli ei Rhagolwg Cynhwysiant Digidol,<sup>13</sup> a ddisgrifiodd nodau i helpu pobl i ddod yn fwy hyderus yn y byd digidol. Ym mis Mawrth 2022, cyhoeddodd Llywodraeth Cymru adroddiad cynnydd ar gynhwysiant digidol, a oedd yn crynhoi ei gwaith hyd yma i fynd i'r afael â'r blaenoriaethau a nodwyd yn y Rhagolwg Cynhwysiant Digidol i fynd i'r afael ag allgau digidol.<sup>14</sup>
- 14 Yn ogystal â'r Strategaeth Ddigidol, mae Llywodraeth Cymru wedi cydnabod cymhlethdod cynhwysiant digidol a'r angen am ragor o ymchwil i'r pwnc. Er enghraifft, mae Llywodraeth Cymru wedi comisiynu prosiect i fwrw golwg ar Safon Ofynnol ar gyfer Bywyd Digidol yng Nghymru. Fe gyhoeddodd tîm y prosiect adroddiad interim, a oedd yn crynhoi'r gwaith a wnaed ers mis Chwefror 2022, gydag adroddiad terfynol i fod i gael ei gyhoeddi yn gynnar yn 2023. Mae'r prosiect wedi ystyried y nodweddion gofynnol y mae eu hangen ar bobl i fod wedi'u cynnwys yn ddigidol yng Nghymru gan gynnwys, er enghraifft, y math o ddyfais, mynediad at y rhyngwyd (band eang na/neu symudol) a lefel sgiliau digidol.<sup>15</sup>
- 15 Tîm Cynhwysiant Ariannol a Digidol Llywodraeth Cymru sy'n gyfrifol am bolisi cynhwysiant digidol. Mae'r tîm yma'n cadeirio Bwrdd Rhaglen Cynhwysiant a Sgiliau Digidol, sy'n cynnwys cynrychiolwyr ar draws Llywodraeth Cymru a rhanddeiliaid allanol, i drafod polisiau a materion cynhwysiant digidol. Er bod gan gyrff cyhoeddus unigol eu rolau eu hunain o ran hybu cynhwysiant digidol, gan gynnwys er enghraifft Iechyd a Gofal Digidol Cymru, mae Llywodraeth Cymru hefyd yn darparu cyllid ychwanegol i roi cymorth i gyflawni ei strategaeth ddigidol trwy waith y Ganolfan Gwasanaethau Cyhoeddus Digidol (CDPS) a'r rhaglen Cymunedau Digidol Cymru (DCW): Hyder Digidol, Iechyd a Lles. Gall mesurau polisi eraill ar draws Llywodraeth Cymru neu gamau a gymerwyd gan gyrff cyhoeddus eraill gyfrannu at gynhwysiant digidol hefyd. Er enghraifft, mae'r Cwricwlwm newydd i Gymru'n cynnwys digidol fel set o sgiliau trawsgwricwlaidd.<sup>16</sup>

---

12 Llywodraeth Cymru, [Strategaeth Ddigidol i Gymru](#), Mawrth 2021

13 Llywodraeth Cymru, [Rhagolwg Cynhwysiant Digidol](#), Rhagfyr 2020

14 Llywodraeth Cymru, [Adroddiad cynnydd ar gynhwysiant digidol: tuag at Gymru ddigidol hyderus](#), Mawrth 2022

15 Yates et al. (i Lywodraeth Cymru), [Tuag at y Safon Ofynnol ar gyfer Bywyd Digidol: Adroddiad Interim](#), Gorffennaf 2022

16 Archwilydd Cyffredinol Cymru, [Y Cwricwlwm newydd i Gymru](#), Mai 2022

- 16 Mae'r rhaglen Cymunedau Digidol Cymru yn rhaglen allweddol gan Lywodraeth Cymru ar gyfer mynd i'r afael â chynhwysiant digidol. Mae Cwmpas, Canolfan Cydweithredol Cymru gynt, yn cyflawni'r rhaglen mewn partneriaeth gyda'r Good Things Foundation a Phrifysgol Abertawe. Mae Cymunedau Digidol Cymru yn cael £2 filiwn yn flynyddol gan dimau cynhwysiant digidol ac iechyd Llywodraeth Cymru. Roedd y cyllid hwn yn ei le yn wreiddiol o ddechrau'r rhaglen ym mis Gorffennaf 2019 tan fis Mehefin 2022 ac mae estyniad arno wedi cael ei gadarnhau bellach tan 2025. Mae Cymunedau Digidol Cymru'n cynorthwyo sefydliadau i ddatblygu prosiectau cynhwysiant digidol ac i gynyddu sgiliau a hyder digidol y bobl y maent yn eu cefnogi. Mae Cymunedau Digidol Cymru'n cydlynu [Cynghrair Cynhwysiant Digidol Cymru \(DIAW\)](#), sy'n cynnwys grŵp aml-sector o sefydliadau. Nod Cynghrair Cynhwysiant Digidol Cymru yw cydlynu, hybu a newid yr agenda o ran gweithgareddau cynhwysiant digidol.
- 17 Mae **Arddangosyn 9** yn nodi pedwar dangosydd perfformiad allweddol (DPA) Cymunedau Digidol Cymru a gwybodaeth am berfformiad. Yn dilyn y cytundeb i roi estyniad ar y rhaglen, fe gytunodd Llywodraeth Cymru a Cymunedau Digidol Cymru ar ddangosyddion perfformiad allweddol diwygiedig ar gyfer y cyfnod rhwng mis Gorffennaf 2022 a mis Mehefin 2025, gan ystyried perfformiad blaenorol a ffactorau eraill. Mae **Arddangosyn 9** hefyd yn nodi'r targedau diwygiedig a bennwyd ar gyfer y cyfnod 2022-2025.

## Arddangosyn 9: crynodeb o berfformiad Cymunedau Digidol Cymru ers mis Ebrill 2021

	Targed Ebrill 2021 – Mehefin 2022	Perfformiad gwirioneddol Ebrill 2021 – Mehefin 2022	Targed Gorffennaf 2022 – Mehefin 2025	Perfformiad gwirioneddol Gorffennaf 2022 – Medi 2022
<b>DPA 1</b> Pobl a gynorthwywyd i ddod yn hyderus yn ddigidol (cymhelliant, sgiliau sylfaenol a hyder)	32,500	45,872	102,000	3,709
<b>DPA 2</b> Gwirfoddolwyr sy'n rhoi cymorth i ddinasyddion	1,250	1,193	3,000	67
<b>DPA 3</b> Cymorth i sicrhau bod cynhwysiant digidol yn cael ei gydnabod a'i ymgorffori fel rhan o strategaeth a chyflawni gan sefydliadau	35	44	55	2
<b>DPA 4</b> Staff iechyd a gofal, y sector cyhoeddus, preifat a'r trydydd sector a gynorthwywyd i ddod yn hyderus yn ddigidol	1,750	1,870	4,050	555

Nodyn: cafodd y man cychwyn ar gyfer perfformiad yn erbyn targedau yn y cyfnod rhwng mis Gorffennaf 2022 a mis Mehefin 2025 ei newid yn ôl i sero ac nid yw'n cynnwys gweithgarwch blaenorol. Pan ddechreuodd y contract gyda Cymunedau Digidol Cymru gyntaf ym mis Gorffennaf 2019 roedd naw DPA. Yn dilyn gwerthusiad annibynnol, fe gytunodd y ddwy ochr i ddiwygio pedwar DPA. Adroddwyd ar y naw DPA gwreiddiol rhwng mis Gorffennaf 2019 a mis Mawrth 2021. Mae'r pedwar DPA newydd wedi bod ar waith rhwng mis Ebrill 2021 a mis Mehefin 2022.

Ffynhonnell: Cymunedau Digidol Cymru, Adroddiad Chwarterol – Dangosyddion Perfformiad Allweddol, Ebrill – Mehefin 2022 a Gorffennaf – Medi 2022

- 18 Lansiodd y Ganolfan Gwasanaethau Cyhoeddus Digidol ym mis Mehefin 2020, gyda Llywodraeth Cymru'n ymrwymo i roi £4.9 miliwn bob blwyddyn rhwng 2020 a 2025 i ariannu ei gweithgareddau. Mae'r Ganolfan Gwasanaethau Cyhoeddus Digidol yn gweithio ar draws sector cyhoeddus Cymru ac yn amcanu at roi anogaeth i drawsnewid a darparu gwasanaethau'n ddigidol mewn perthynas ag anghenion y bobl sy'n eu defnyddio. Nododd Llywodraeth Cymru yn llythyr cylch gorchwyl y Ganolfan Gwasanaethau Cyhoeddus Digidol ar gyfer tymor y Senedd (2022 – 2026) ei bod yn disgwyl y byddai'r Ganolfan Gwasanaethau Cyhoeddus Digidol yn canolbwyntio ar themâu gan gynnwys arweinyddiaeth a diwylliant mewn perthynas â pholisi digidol, digideiddio gwasanaethau cyhoeddus, cydweithio a thrawsnewid digidol.
- 19 Mae **Arddangosyn 10** yn dangos amcanion y Ganolfan Gwasanaethau Cyhoeddus Digidol ac enghreifftiau o weithgareddau i'w cyflawni. Un enghraifft o weithgareddau'r Ganolfan Gwasanaethau Cyhoeddus Digidol yw adolygiad o'r dirwedd, y gwnaeth rhan ohono ystyried beth y mae sefydliadau ledled Cymru'n ei wneud i gynorthwyo pobl i fynd ar-lein. Roedd y sail dystiolaeth yn cynnwys arolwg o gyrff cyhoeddus ac unrhyw sefydliad arall sy'n cyflawni neu'n gysylltiedig â gweithgareddau cynhwysiant digidol. Fe gasglodd yr adolygiad wybodaeth a data gan Lywodraeth Cymru a Cymunedau Digidol Cymru hefyd. Roedd allbwn y prosiect yn crynhoi rhai cymariaethau rhwng gweithgareddau cynhwysiant digidol ledled gwledydd y DU a'r tu hwnt. Nid yw allbwn yr arolwg o weithgareddau cynhwysiant digidol ar gael yn gyhoeddus eto, ond mae Llywodraeth Cymru'n amcanu at adeiladu arno a chasglu rhagor o wybodaeth i'w rhyddhau yn ystod 2023. Mae Llywodraeth Cymru'n datblygu map rhyngweithiol a fydd yn cael ei letya ar ei gwefan. Mae'r map rhyngweithiol wedi'i fwriadu ar gyfer sefydliadau a phobl ddibynadwy i helpu'r rhai sydd wedi'u hallgau'n ddigidol i ddod o hyd i leoedd lle gallant gael help; er enghraifft, i ddatblygu sgiliau digidol sylfaenol, defnyddio dyfais neu gael mynediad at y rhyngrwyd.

## Arddangosyn 10: amcanion ac enghreifftiau o weithgareddau'r Ganolfan Gwasanaethau Cyhoeddus Digidol

### Enghreiffti-au o weithgar-eddau yn 2021-22 i gyflawni'r amcanion

#### Amcan 1

Helpu pobl yng Nghymru i ddefnyddio gwasanaethau digidol modern

- Wedi defnyddio timau o arbenigwyr digidol i weithio mewn partneriaeth gydag eraill, er enghraifft trwy ddangos arfer gorau a rhoi cymorth i drosglwyddo sgiliau wrth ddatblygu gwasanaethau digidol y sector cyhoeddus.
- Wedi datblygu a hyrwyddo Safonau Gwasanaethau Digidol i Gymru, gan helpu sefydliadau i gyrraedd y safonau a datblygu gwasanaethau sy'n diwallu anghenion yr holl ddefnyddwyr.

#### Amcan 2

Paratoi arweinwyr ar gyfer trawsnewid digidol

- Wedi datblygu a darparu hyfforddiant sgiliau digidol ar gyfer uwch arweinwyr. Roedd hyn yn cynnwys gwybodaeth am fanteision gwasanaethau digidol i ddefnyddwyr terfynol.
- Wedi cynnal gweminarau a sefydlu rhwydweithiau 'Cymunedau Ymarfer', sy'n amcanu at gysylltu arbenigedd digidol a helpu i gefnogi pobl sy'n gweithio mewn perthynas â thechnoleg ddigidol yn y sector cyhoeddus.

#### Amcan 3

Ysgogi arloesi yn ein heconomi

- Wedi dylunio templedi caffael mewn iaith glir i helpu sector cyhoeddus Cymru pan fo'n prynu contractau neu wasanaethau digidol.
- Wedi dangos i gyflenwyr Cymru beth yw dull y sector cyhoeddus o 'gaffael digidol' gyda'r nod y bydd mwy o gyflenwyr yng Nghymru'n ennill contractau sector cyhoeddus Cymru.

#### Amcan 4

Meithrin sgiliau ar gyfer ymgysylltu digidol

- Wedi datblygu adolygiad o'r dirwedd o weithgareddau cynhwysiant digidol yng Nghymru (**gweler paragraff 19**).
- Wedi defnyddio dylunwyr cynnwys arbenigol sy'n arbenigo mewn creu cynnwys hygyrch, i ddangos enghreifftiau i'r rhai sy'n darparu gwasanaethau cyhoeddus yng Nghymru.

## Gwella seilwaith digidol

- 20 Mae seilwaith telathrebu a band eang yn faterion a gadwyd yn ôl ac felly'n gyfrifoldeb i Lywodraeth y DU ac Ofcom. Gan hynny, mae Llywodraeth y DU wedi cymryd camau tuag at ariannu seilwaith yng Nghymru, er enghraifft trwy 'Project Gigabit'.<sup>17</sup>
- 21 Er nad yw seilwaith telathrebu'n faes sydd wedi'i ddatganoli, mae Llywodraeth Cymru wedi dewis buddsoddi mewn seilwaith band eang dros y degawd diwethaf fwy neu lai. Un o'r enghreifftiau o hynny yw'r rhaglen Cyflymu Cymru a archwiliwyd gennym yn 2015.<sup>18</sup> Ers 2015, mae Llywodraeth Cymru wedi parhau i helpu i ariannu neu ddarparu cymhorthdal ar gyfer costau seilwaith band eang, er enghraifft trwy'r estyniad ar y rhaglen Cyflymu Cymru a phrosiectau eraill megis Allwedd Band Eang Cymru. Mae Llywodraeth Cymru wedi darparu buddsoddiadau o'r fath trwy bwerau datblygu economaidd, gan amcanu at lenwi bylchau lle mae'n ystyried y bu bylchau mewn buddsoddiadau gan naill ai Llywodraeth y DU neu'r sector preifat.
- 22 Mae Llywodraeth Cymru wedi cynnal sawl adolygiad o'r farchnad i gofnodi a dadansoddi'r safleoedd yng Nghymru a fyddai'n elwa o weithgarwch masnachol presennol i gyflwyno buddsoddiad mewn seilwaith band eang. Ceir ardaloedd a lleoliadau yng Nghymru lle mae'r sector preifat wedi barnu nad yw'n hyfyw yn fasnachol ei fod yn buddsoddi, ac felly bu angen buddsoddiad cyhoeddus i ariannu prosiectau'n llawn, neu yn rhannol, ochr yn ochr â buddsoddiad preifat. Roedd y cytundeb Cyflymu Cymru rhwng Llywodraeth Cymru a BT yr ymrwymwyd iddo yn 2012 yn cynnwys dros £200 miliwn mewn buddsoddiad gan y sector cyhoeddus. Mae enghreifftiau eraill o fuddsoddi mewn seilwaith band eang yn cynnwys gwaith rhwng busnesau telathrebu llai ac awdurdodau lleol i wella cysylltedd yng Nghymru. Mae **Arddangosyn 11** yn darparu trosolwg o brosiectau seilwaith band eang allweddol yng Nghymru lle mae Llywodraeth Cymru wedi cyfrannu cyllid cyfalaf.

---

17 Llywodraeth y DU, [Project Gigabit](#), a gyhoeddwyd gyntaf ym mis Ebrill 2022. Mae'r prosiect hwn yn ariannu band eang a all drosglwyddo data

18 Gweler troednodyn 2.

## Arddangosyn 11: enghreifftiau allweddol o fuddsoddi cyfalaf gan Lywodraeth Cymru mewn prosiectau band eang ers 2012

Prosiect	Cyllid cyhoeddus	Amcanion	Deilliannau
<p><b>Cyflymu Cymru 2012 - 2018</b></p> <p>Cyhoeddwyd y cytundeb Cyflymu Cymru gwreiddiol rhwng Llywodraeth Cymru a BT yn 2012. Bu camau pellach i'r gwaith ers hynny gan gynnwys Mynediad at Fand Eang y Genhedlaeth Nesaf i Gymru, gweler isod.</p>	<p><b>£213.7 miliwn</b> (gwirioneddol) ac o hwnnw:</p> <ul style="list-style-type: none"> <li>• roedd £93.3 miliwn yn gyllid yr UE</li> <li>• roedd £67 miliwn yn gyllid Llywodraeth y DU</li> <li>• roedd £53.5 miliwn yn gyllid Llywodraeth Cymru</li> </ul>	<p>Nod y prosiect oedd darparu band eang cyflym iawn i 95% (oddeutu 700,000) o safleoedd o fewn yr ardal ymyrryd erbyn 2015. Estynnwyd nifer y safleoedd a'r ffrâm amser i 726,000 o safleoedd erbyn 2018.</p>	<p>Erbyn diwedd mis Rhagfyr 2014, roedd 47% (346,000 o safleoedd) o fewn yr ardal ymyrryd a gwmpaswyd gan y cytundeb yn gallu cael mynediad at fand eang cyflym iawn. Roedd hyn wedi cynyddu i dros 730,000 o safleoedd yng Nghymru erbyn mis Rhagfyr 2018.</p>
<p><b>Allwedd Band Eang Cymru (ABC) 2016 - 2023</b></p> <p>Mae'r grant yma gan Lywodraeth Cymru'n helpu i ariannu neu ran-ariannu datrysiadau band eang amgen ar gyfer safleoedd. Mae'r cyllid yn seiliedig ar feini prawf cymhwystra. Rhaid i gysylltiadau newydd gyflawni newid sylweddol mewn cyflymder (o leiaf ddwywaith y cyflymder lawrlwytho cyfredol), gyda'r cyswllt newydd yn darparu isafswm cyflymder lawrlwytho o 10 Mbps.</p>	<p><b>£10.5 miliwn</b> (gyllidebwyd) – Llywodraeth Cymru</p>	<p>Mae cyllid ABC yn canolbwyntio'n benodol ar helpu safleoedd na fyddent yn elwa fel arall o'r seilwaith band eang presennol sydd ar gael trwy ddarparwyr band eang y sector preifat.</p>	<p>Fe wnaeth ein hadroddiad yn 2015 nodi defnydd cymharol isel o'r grant yma. Roedd adroddiad Comisiwn Seilwaith Cenedlaethol Cymru (NICW) yn cynnwys argymhelliad ar gyfer adolygu'r cynllun hwn (gweler <b>troednodyn 3</b>). Derbyniodd Llywodraeth Cymru'r argymhelliad hwn.</p> <p>Bydd adolygiad o'r dull o ddarparu cyllid yn cael ei gynnal i sicrhau bod yr holl gynlluniau, gan gynnwys ABC, yn ateb gofynion cartrefi a busnesau ledled Cymru.</p>



Prosiect	Cyllid cyhoeddus	Amcanion	Deilliannau
<p><b>Mynediad at Fand Eang y Genhedlaeth Nesaf i Gymru 2018 – 2023</b></p> <p>Enghraifft bellach o grant a ddyfarnwyd i BT yn dilyn proses gaffael. Mae'n amcanu at ddod â band eang ffeibr i safleoedd yn ychwanegol at y rhai a dargedwyd yng nghytundeb Cyflymu Cymru.</p>	<p><b>£57.0 miliwn</b> (gyllidebwyd) ac o hwnnw:</p> <ul style="list-style-type: none"> <li>• roedd £36.2 miliwn yn gyllid yr UE</li> <li>• roedd £18.8 miliwn yn gyllid Llywodraeth Cymru</li> <li>• roedd £2.0 filiwn yn gyllid Llywodraeth y DU</li> </ul>	<p>Mae'r prosiect hwn yn amcanu at alluogi safleoedd i gael mynediad at fand eang ffeibr llawn neu 'ffeibr i'r adeilad'. Roedd y prosiect yn amcanu at helpu 39,000 o safleoedd i gael mynediad at fand eang ffeibr llawn erbyn mis Mawrth 2022 (estyniad erbyn hyn tan ddiwedd mis Mawrth 2023).</p>	<p>Mae'r prosiect wedi darparu mynediad at fand eang a all drosglwyddo data ar gyfradd gigadid ar gyfer 29,959 o safleoedd (y sefyllfa ar ddiwedd mis Mawrth 2022).</p> <p>Roedd datganiad y Gweinidog Newid Hinsawdd ym mis Gorffennaf 2022 yn nodi bod Llywodraeth Cymru'n cydnabod bod y prosiect hyd yma wedi cyflawni llai na'r nifer ddisgwyliedig o safleoedd. Nododd y Gweinidog fod rhai safleoedd wedi'u tynnu allan o gwmpas y prosiect, er enghraifft y rhai a gafodd fynediad at fand eang a all drosglwyddo data ar gyfradd gigadid dan gynlluniau eraill a gyflwynwyd.</p> <p>Mae Llywodraeth Cymru'n rhagweld y bydd cyfanswm y safleoedd sydd wedi cael eu gwella'n fwy na'r targed o 39,000 pan fydd y prosiect yn cau ym mis Mawrth 2023.</p>

Prosiect	Cyllid cyhoeddus	Amcanion	Deilliannau
<p><b>Y Gronfa Band Eang Lleol (LBF) 2019 - 2025</b></p> <p>Wedi'i bwriadu ar gyfer awdurdodau lleol a mentrau cymdeithasol i helpu cymunedau lleol i gael mynediad at wasanaethau band eang cyflymach. Mae'r pwyslais ar gefnogi datrysiadau ac arloesi lleol neu ddatrysiadau creadigol i heriau cysylltedd. Anogir awdurdodau lleol a mentrau cymdeithasol i gydweithio ar geisiadau ond gallant gyflwyno'u ceisiadau eu hunain hefyd. Gofynnir am geisiadau bob chwe mis.</p>	<p><b>£20.0 miliwn</b> (gyllidebwyd) – Llywodraeth Cymru</p>	<p>Mae'n amcanu at ddarparu cyllid ar gyfer prosiectau lleol i ddarparu band eang cyflym a dibynadwy ar gyfer ardaloedd yng Nghymru sydd heb fynediad at 30 Mbps ar hyn o bryd.</p>	<p>Mae 11 prosiect wedi cael eu hariannu gan y Gronfa Band Eang Lleol. Cafodd y mwyafrif o brosiectau gyllid yn y 12 mis blaenorol. Mae gan yr holl brosiectau wahanol raddfeydd amser, sy'n amrywio o 12 mis i raddfeydd amser tymor hwy a fydd yn dod i ben ym mis Mawrth 2025.</p> <p>Mae'r gwariant ar gyfer y prosiect hwn a'r broses o'i roi ar waith hyd yma wedi bod yn arafach na'r disgwyl yn ôl Llywodraeth Cymru. Mae Llywodraeth Cymru wedi nodi pandemig COVID-19 ar ffaith bod ymgeiswyr yn wynebu heriau gyda chontractau fel yr achosion dros oedi.</p>

Nodyn: Mae **Atodiad 1** yn egluro ein sail resymegol dros gwmpas y prosiectau seilwaith band eang yr ydym wedi'u cynnwys. Mae'r ffigyrau'n cwmpasu buddsoddiadau cyfalaf ac nid ydynt yn cynnwys cyllid refeniw. Gwerthoedd a gyllidebwyd yw'r ffigyrau (gan bod prosiectau'n fyw), oni nodir yn wahanol. Mae'r ffigyrau ar gyfer Cyflymu Cymru'n seiliedig ar gostau gwirioneddol yr adroddwyd arnynt rhwng 2012 a 2018. Mae ffigyrau wedi'u talgrynnu i'r pwynt degol agosaf. Roedd cytundeb Cyflymu Cymru hefyd yn cynnwys cyfraniad gan BT, ac fe gyfrannodd Llywodraeth Cymru £1.7 miliwn arall tuag at gyfathrebiadau Cyflymu Cymru. Mae Openreach yn is-gwmni y mae BT Group yn gyfan gwbl berchen arno ac yn fusnes sydd ar wahân yn gyfreithiol.

Ffynhonnell: Crynodeb Archwilio Cymru o wybodaeth a ddarparwyd gan Lywodraeth Cymru. Nid ydym wedi archwilio'r wybodaeth hon. Fe wnaeth y [Datganiad Ysgrifenedig ar Cyflymu Cymru](#) gan Lywodraeth Cymru ym mis Rhagfyr 2018 ddarparu diweddariad am nifer y safleoedd sydd wedi cael budd o Cyflymu Cymru. Mae gwefan Llywodraeth Cymru'n nodi'r [Meini Prawf Cymhwysra llawn ar gyfer Allwedd Band Eang Cymru](#) a rhagor o fanylion am y [Gronfa Band Eang Lleol](#). Mae gwybodaeth am yr adolygiad o'r cynllun ABC wedi'i nodi yn [ymateb Llywodraeth Cymru i Adroddiad y Comisiwn Seilwaith Cenedlaethol ar seilwaith digidol](#), Medi 2022. Mae data yr adroddwyd arno ar safleoedd Mynediad at Fand Eang y Genhedlaeth Nesaf wedi'i nodi yn [Natganiad Ysgrifenedig y Gweinidog Newid Hinsawdd: Diweddariad ar Gysylltedd Digidol yng Nghymru](#), Gorffennaf 2022.

- 23 Fe ganolbwyntiodd ein hadroddiad yn 2015 ar Cyflymu Cymru. Roedd y cytundeb gwreiddiol ar gyfer yr ardal ymyrryd yn cynnwys cyfraniad gan y sector cyhoeddus a oedd wedi'i gapio ar £205 miliwn, a £26 miliwn gan BT (cyfanswm cyfraniad cyfalaf o £231 miliwn). Y tu allan i'r cytundeb, fe ymrwymodd BT hefyd i fuddsoddi oddeutu £19 miliwn o wariant cyfalaf ac £82 miliwn hyd at 2023 yn ystod y cam gweithredol i gefnogi, gweithredu a chynnal a chadw'r rhwydwaith. Mae amrywiadau yn y cyfraniadau cyfalaf a ddangosir yn **Arddangosyn 11** o'i gymharu ag adroddiad 2015 yn adlewyrchu'r estyniad ar y cytundeb Cyflymu Cymru a'r ffaith ein bod bellach wedi gallu cynnwys costau gwirioneddol yr adroddwyd arnynt.
- 24 Un o elfennau'r cytundeb Cyflymu Cymru rhwng BT a Llywodraeth Cymru oedd trefniant 'adfachu'. Mae telerau'r 'adfachiad' yn nodi, pe bai'r defnydd yn fwy na 21% yn y cyfnod hyd at ddiwedd 2023, yna byddai BT yn dosbarthu 50% o faint ei elw ar ei wasanaethau cyfanwerth yn ôl i Lywodraeth Cymru. Mae peth cyllid adfachu eisoes wedi cael ei ddefnyddio i helpu i ariannu camau pellach o Cyflymu Cymru.<sup>19</sup> Mae Llywodraeth Cymru'n disgwyl adfachu oddeutu £80 miliwn ar y cyfan.
- 25 Nid yw'r seilwaith rhynggrwyd sy'n seiliedig ar ddyfeisiau symudol wedi'i ddatganoli ychwaith. Fodd bynnag, mae Llywodraeth Cymru wedi datblygu cynllun gweithredu ffonau symudol ar gyfer ei gwaith mewn perthynas â phwnc seilwaith rhynggrwyd dyfeisiau symudol gyda'r diwydiant ffonau symudol ac Ofcom.<sup>20</sup> Mae Llywodraeth y DU yn ariannu rhaglen Rhwydwaith Gwledig a Rennir ledled y DU sy'n canolbwyntio ar wella gwasanaethau 4G. Nid yw Llywodraeth Cymru wedi buddsoddi cyllid ychwanegol yn benodol i wella gwasanaethau ffôn symudol hyd yma.

---

19 Llywodraeth y DU, [Superfast Broadband Programme evaluation](#), a gyhoeddwyd gyntaf ym mis Hydref 2021

20 Llywodraeth Cymru, [Cynllun Gweithredu Ffonau Symudol](#), Hydref 2017

# Atodiad 1 – Am ein gwaith

## Cwestiwn yr Archwiliad a'i gwmpas

Gofynnodd ein hadolygiad lefel-uchel, 'Beth yw maint cynhwysiant digidol yng Nghymru ar hyn o bryd?' Fel rhan o'r prosiect, fe wnaethom fwrw golwg ar ddarlun cyffredinol cysylltedd digidol yng Nghymru gan gynnwys buddsoddi mewn seilwaith band eang a phrosiectau cynhwysiant digidol gan Lywodraeth Cymru.

Nid ydym wedi cynnal archwiliad manwl wedi'i ddiweddarau o Cyflymu Cymru ers ein hadroddiad yn 2015, am bod nifer o adroddiadau eraill wedi bwrw golwg ar y prosiect hwnnw ers hynny. Rydym wedi cynnwys crynodeb lefel-uchel o fuddsoddiadau cyfalaf Llywodraeth Cymru mewn rhai prosiectau seilwaith band eang allweddol, er enghraifft Cyflymu Cymru a Mynediad at Fand Eang y Genhedlaeth Nesaf i Gymru. Y sail resymegol dros y prosiectau a gynhwyswyd gennym oedd er mwyn canolbwyntio ar rôl Llywodraeth Cymru o ran ariannu buddsoddiadau cyfalaf yn seilwaith band eang Cymru fel elfen allweddol o gysylltu Cymru â'r rhyngwrld i gefnogi cynhwysiant digidol. Nid ydym wedi ystyried agweddau eraill ar fuddsoddiadau Llywodraeth Cymru mewn perthynas â seilwaith digidol ehangach na chyllid referniw Llywodraeth Cymru ar gyfer prosiectau llai yng Nghymru gan nad oedd y rhain yn uniongyrchol gysylltiedig â chynhwysiant digidol. Er enghraifft, nid ydym wedi bwrw golwg fanwl ar gyfraniad Llywodraeth Cymru at brosiectau fel Prosiect Cydgasglu Band Eang y Sector Cyhoeddus<sup>21</sup> na chymorth i fusnesau fanteisio ar fand eang cyflym iawn.<sup>22</sup>

Nid ydym wedi archwilio buddsoddiad masnachol mewn band eang, rôl y corff rheoleiddio cyfathrebu, Ofcom, na rhinweddau technolegol gwahanol gysylltiadau â'r rhyngwrld, gan na fyddai'r rhain yn perthyn i gylch gorchwyl Archwilio Cymru. Ceir prosiectau eraill yn y DU mewn perthynas â seilwaith digidol a chynhwysiant digidol, er enghraifft Project Gigabit. Nid ydym wedi ystyried y prosiectau hyn gan nad ydynt yn cael eu hariannu gan Lywodraeth Cymru. Bydd ein hadroddiad yn goleuo digwyddiad dysgu-ar-y-cyd ar thema digidol yn nes ymlaen yn 2023. Yn ystod y flwyddyn hon sydd i ddod, mae ein cydweithwyr yn y tîm Llywodraeth Leol yn gwneud gwaith archwilio sy'n bwrw golwg ar strategaethau a gweledigaeth Llywodraeth Leol ar gyfer technoleg ddigidol. Fel rhan o'n proses barhaus i gynllunio gwaith archwilio, rydym yn ystyried yr opsiwn i wneud gwaith pellach mewn blynyddoedd yn y dyfodol i fwrw golwg ar roi Strategaeth Ddigidol Llywodraeth Cymru ar waith.

21 Mae Llywodraeth Cymru'n cyfrannu cyllid referniw tuag at rwydwaith cwmwl ar gyfer y sector cyhoeddus yng Nghymru. Mae'r contract ar gyfer rheoli a rhedeg [Prosiect Cydgasglu Band Eang y Sector Cyhoeddus](#) (PSBA) gan BT ar hyn o bryd.

22 Llywodraeth Cymru, [Cyflymu Cymru i Fusnesau](#). Mae Llywodraeth Cymru'n cynnig cymorth a chynghor i fusnesau geisio defnyddio cyfleoedd ar gyfer cysylltedd digidol.

## Dulliau

- **Adolygu dogfennau:** Fe wnaethom adolygu dogfennau ac erthyglau ymchwil ar gynhwysiant digidol. Roedd y rhain yn cynnwys strategaeth, cynlluniau a dogfennau cyflawni Llywodraeth Cymru mewn perthynas â seilwaith digidol a chynhwysiant digidol. Fe wnaethom ystyried tystiolaeth, adroddiadau ac argymhellion amryw bwyllgorau'r Senedd ar ac mewn perthynas â phwnc seilwaith digidol a chynhwysiant digidol, gan gynnwys gwaith y Pwyllgor Cyfrifon Cyhoeddus (Pedwaredd Senedd)<sup>23</sup> a Phwyllgor yr Economi, Seilwaith a Sgiliau (Pumed Senedd),<sup>24</sup> yn ogystal â'r Pwyllgor Newid Hinsawdd, yr Amgylchedd a Seilwaith presennol.<sup>25</sup> Fe wnaethom hefyd ystyried adroddiadau eraill am gynhwysiant digidol, technoleg ddigidol a digideiddio gwasanaethau gan Gomisiynydd Pobl Hŷn Cymru,<sup>26</sup> Canolfan Polisi Cyhoeddus Cymru,<sup>27</sup> Nesta / Y Lab,<sup>28</sup> a Chomisiwn Seilwaith Cenedlaethol Cymru (gweler **troednodyn 3**).
- **Cyfweliadau:** Fe wnaethom gyfweled â swyddogion o nifer o adrannau yn Llywodraeth Cymru. Fe wnaethom hefyd gyfweled â chynrychiolwyr Cymunedau Digidol Cymru, Swyddfa Comisiynydd Pobl Hŷn Cymru, y Comisiwn Cydraddoldeb a Hawliau Dynol, Data Cymru, y Ganolfan Gwasanaethau Cyhoeddus Digidol ac Ofcom.
- **Dadansoddi data:** Fe wnaethom adolygu data o ffynonellau agored gan gynnwys Ofcom ac Arolwg Cenedlaethol Cymru. Arolwg gan Lywodraeth Cymru sy'n cynnwys oddeutu 12,000 o bobl bob blwyddyn yw Arolwg Cenedlaethol Cymru. Mae'r cwestiynau'n cwmpasu amryw bynciau, gan gynnwys y rhyngwyd, sgiliau a'r cyfryngau. Rhyddhaodd Archwilio Cymru offeryn data'n ddiweddar, sy'n darparu gwybodaeth am y cyd-destun a'r heriau mewn perthynas â thlodi yng Nghymru, ac sydd hefyd yn cynnwys gwybodaeth am dueddiadau o ran defnyddio'r rhyngwyd ledled Cymru.<sup>29</sup>
- **Profiadau pobl:** Gyda diolch i Cymunedau Digidol Cymru am ddsbarthu ein galwad am dystiolaeth i Gynghrair Cynhwysiant Digidol Cymru. Roedd ein galwad am dystiolaeth ar agor rhwng 14 Hydref 2022 ac 14 Tachwedd 2022. Cawsom 51 o ymatebion dienw.

---

23 Senedd Cymru, [Buddsoddiad Llywodraeth Cymru yn isadeiledd band eang y genhedlaeth nesaf – Y Pedwerydd Cynulliad](#), Mawrth 2016

24 Senedd Cymru, [Seilwaith Digidol yng Nghymru](#), Chwefror 2021

25 Senedd Cymru, [Cysylltedd Digidol – adroddiad band eang](#), Awst 2022. Cafodd yr adroddiad ei drafod a'i nodi yn un o [Sesiynau Llawn y Senedd, 17/11/2022](#). Roedd y ddatl yn cynnwys ymateb gan Lywodraeth Cymru. Derbyniodd Llywodraeth Cymru'r holl argymhellion yn adroddiad y Pwyllgor.

26 Comisiynydd Pobl Hŷn Cymru, [Sicrhau mynediad at wybodaeth a gwasanaethau mewn oes ddigidol: Canllawiau ar gyfer Awdurdodau Lleol a Byrddau Iechyd](#), Medi 2022

27 Canolfan Polisi Cyhoeddus Cymru, [Beth mae darpariaeth 'gyfunol' ddigidol ac wyneb yn wyneb yn ei olygu ar gyfer mynediad at wasanaethau yn ystod yr argyfwng costau byw?](#), Tachwedd 2022

28 Nesta, [Tlodi Data yng Nghymru a'r Alban](#), Ebrill 2021

29 Archwilydd Cyffredinol Cymru, [Offeryn data Trechu Tlodi yng Nghymru](#), Tachwedd 2022

# Atodiad 2 – Beth ddywedodd pobl wrthym am eu profiadau o gynhwysiant a gwaharddiad digidol

## Cyflwyniad

Roedd ein galwad am dystiolaeth (gweler **Atodiad 1**) wedi'i bwriadu i gasglu barn, profiadau a storïau am brofiadau pobl o ddefnyddio'r rhyngrwyd. Cyfrifon dienw gan bobl yng Nghymru yw'r rhain.

Fe ofynnem ni'r cwestiynau canlynol i bobl am eu profiadau o ddefnyddio'r rhyngrwyd:

- Ydych chi'n teimlo bod gennych gysylltiad da â'r rhyngrwyd sy'n diwallu eich anghenion?
- Ydych chi'n teimlo bod gennych y sgiliau iawn a'r hyder i wneud popeth yr hoffech ei wneud ar-lein?
- Ydych chi erioed wedi cael help i fynd ar-lein neu ddefnyddio'r rhyngrwyd? Ydych chi erioed wedi helpu rhywun arall?
- Ydych chi'n defnyddio neu'n cysylltu â gwasanaethau cyhoeddus fel gwasanaethau'r Cyngor ar-lein?
- Ydych chi'n teimlo bod cost y rhyngrwyd a/neu ddata ffôn symudol yn ddichonadwy i gyllideb eich aelwyd?

## Ydych chi'n teimlo bod gennych gysylltiad da â'r rhyngwrwd sy'n diwallu eich anghenion?

Nododd y rhan fwyaf o bobl fod ganddynt **fynediad cyflym a dibynadwy at y rhyngwrwd** ond hyd yn oed pan fo gan bobl fynediad at y rhyngwrwd **nid yw mynediad at y rhyngwrwd wastad yn sefydlog**

Amlygodd rhai pobl **heriau penodol** o ganlyniad i **fyw mewn ardal wledig**

Nododd llawer **bwysigrwydd cysylltiad da â'r rhyngwrwd i weithio gartref**

“ Rwy'n byw mewn ardal wledig ac **roedd fy nghysylltiad â'r rhyngwrwd yn wael** heb ryw lawer o opsiynau i wella'r cyflymder trwy ddarparwr gwasanaeth rhyngwrwd am nad oedd y seilwaith (ffeibr) modern yn ei le ac nad oedd yn debygol o fod yn ei le am 4-6 blynedd arall. **Wedyn fe gymerais i faterion i'm dwylo fy hun a phrynu gwasanaeth lloeren.** Mae'n ddyfais gwbl wyrthiol. Fe aethom ni o 2Mbps i 200Mbps ar unwaith. Mae'n wasanaeth drud ond yn werth ei ystyried os ydych wedi dioddef cysylltedd gwael am amser hir. Rydym wedi rhoi'r gorau i wasanaethau eraill i helpu i gyllidebu ar gyfer y gost fisol ”

“ Yn rhannol, er bod y ffaith ein bod yng nghefn gwlad yn gallu golygu ei bod yn **anodd cynnal cysylltiad** a dydych chi byth yn gwybod pryd y gallai ballu sy'n ei gwneud **yn anodd gweithio ar adegau** ”



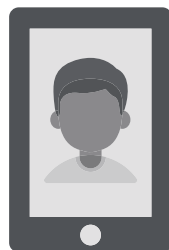
## Ydych chi'n teimlo bod gennych y sgiliau iawn a'r hyder i wneud popeth yr hoffech ei wneud ar-lein?

Roedd y rhan fwyaf o bobl yn teimlo bod ganddynt y sgiliau a'r hyder, ond nododd llawer ohonynt feysydd lle gallent gael budd o ddatblygu eu sgiliau a'u hyder ymhellach

“ Ydw. Er fy mod yn teimlo wrth i'm mab fynd yn hŷn ac yn nes at ddefnyddio'r rhyngwrwd a'r cyfryngau cymdeithasol ei hun efallai na fydd gen i'r wybodaeth angenrheidiol i'w gadw'n ddiogel ”

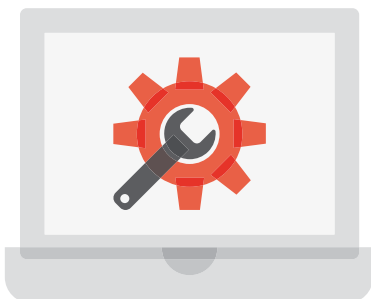


Mynegodd rhai eu hymwybyddiaeth o newidiadau a datblygiadau mewn technoleg yn y dyfodol a'r angen i aros gyfurch â hynny



“ Ydw a nac ydw. Does gen i ddim digon o hyder i roi cynnig ar bethau newydd ”

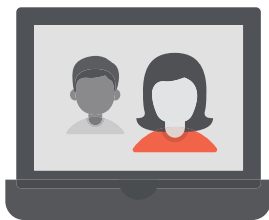
“ Ydw, fwy neu lai. Ac rwy'n gwybod sut i gael gwybodaeth os oes arnaf angen gwneud unrhyw beth newydd. Fodd bynnag, mae gennyf orbryder bod pethau'n symud yn gyflym iawn ac mai buan y byddant yn symud yn rhy gyflym i ffwrdd oddi wrth y sgiliau a'r wybodaeth sydd gen i ar hyn o bryd ”





## Ydych chi erioed wedi cael help i fynd ar-lein neu ddefnyddio'r rhyngwrwyd? Ydych chi erioed wedi helpu rhywun arall?

Mae'r rhan fwyaf o bobl yn cael mynediad at y rhyngwrwyd heb unrhyw help, ond mae gan lawer o bobl rolau allweddol o ran helpu ffrindiau, teulu a chydweithwyr i ddefnyddio'r rhyngwrwyd a chael eu cynnwys yn ddigidol



“ Y ddau. Roedd angen help arnaf i ddatrys problemau nad oeddwn yn gallu eu datrys. Rwyf hefyd wedi helpu eraill i gael mynediad at y rhyngwrwyd, mynd ar-lein, sefydlu llwybrydd, mewngofnodi, sefydlu cyfrifon, lawrlwytho apiau, ayb. ”

“ Yn ddiweddar cafodd fy nghymydog oedrannus drws nesaf ei derbyn i'r ysbyty lle treuliodd 6 wythnos yn yr ysbyty ar ôl cwmpo a thorri ei glun. Yn sgîl y cyfyngiadau (COVID-19) parhaus ychydig iawn o ymweliadau yr oeddent yn eu caniatáu ar y ward.

Roedd y teledu ar y ward yn rhy bell i ffwrdd iddo allu ei weld yn iawn a doedd ganddo ddim diddordeb mewn gwyllo'r sianeli a oedd yn cael eu rhoi ar deledu prif ffrwd.

Does ganddo ddim cysylltiad â'r rhyngwrwyd gartref, dim ffôn symudol ac ati ac mae'n gyndyn o ddefnyddio / dysgu unrhyw beth digidol gan 'nad yw'n ymddiried ynddo'. O ganlyniad, ychydig iawn o gyswllt yr oedd yn ei gael â'r byd y tu allan yn ystod ei arhosiad.

Roedd arnaf eisiau ceisio helpu. Mae'n ddilynwr criced brwd fe sefydlais i ap chwaraeon ac fe ysgrifennais gyfarwyddiadau fesul cam a rhoi clustffonau iddo'u plygio i mewn fel nad oedd y sain yn tarfu ar eraill. Mae'n weddol fyddar ac mae arno angen y sain yn uchel i glywed. Yr adborth oedd bod hwn 'wedi bod yn fendith' ac wedi helpu i leddfu ei ddiflastod, wedi ei gysylltu â'r hyn a oedd yn digwydd ac wedi rhoi rhywbeth iddo siarad amdano gydag eraill ”

# Ydych chi'n defnyddio neu'n cysylltu â gwasanaethau cyhoeddus fel gwasanaethau'r Cyngor ar-lein?

Dywedodd y rhan fwyaf o bobl **eu bod yn defnyddio gwasanaethau cyhoeddus ar-lein**; fodd bynnag, amlygodd rhai **heriau yn gyffredinol gyda defnyddio gwefannau**

Dynododd rhai ymatebwyr **eu bod yn gallu defnyddio gwasanaethau ar-lein, ond bod rhaid iddynt neu eu bod yn dewis siarad gyda rhywun yn lle hynny**

“ **Rwy'n defnyddio gwefan y Cyngor lleol i drefnu ymweliadau â'r ganolfan ailgylchu** ”



“ Ydw. **Rwy'n defnyddio gwasanaethau ar-lein yn gyntaf fel rheol.** Mae gan fy meddygfa deulu gyfleuster ymgynghori ar-lein felly rwy'n cwblhau arolwg ac mae meddyg yn fy ffonio nôl. Mae'r profiad wedi bod yn gadarnhaol ”



“ Rwyf wastad yn ceisio **cael gwybodaeth neu gysylltu â gwasanaethau ar-lein** yn gyntaf. Fodd bynnag, mae eu gwefannau'n aml yn dda i ddim a'r unig ffordd o gael atebion neu wasanaethau yw eu ffonio. ”

“ **Prin iawn, eto mae'n well gen i siarad gyda rhywun am unrhyw faterion** ”

## Ydych chi'n teimlo bod cost y rhyngwrwyd a/neu ddata ffôn symudol yn ddichonadwy i gyllideb eich aelwyd?

Dyweddodd y rhan fwyaf o ymatebwyr eu bod yn teimlo **bod y gost yn ddichonadwy; fodd bynnag fe amlygodd llawer ohonynt bryderon ac anawsterau gyda fforddio'r gost**

Mae'r rhan fwyaf o ymatebwyr o'r farn bod **y rhyngwrwyd yn hanfodol**



“ Mae'n wasanaeth hanfodol yn union fel un o'ch cyfleustodau (dŵr, nwy neu drydan) ac mae'n rhaid i chi reoli cyllidebau yn unol â hynny. Os yw cyllidebau'n dynn yna rhaid i ni flaenoriaethu'r pethau pwysig yn gyntaf. Cyswllt â'r rhyngwrwyd i ni mewn lleoliad gwledig yw ein ffenestr allan ar y byd; dyma yw ein llyfrgell, ein hysgol, ein diddordebau, ein hadloniant a'n canolfan iechyd ”

“ Mae'n beth hanfodol i mi felly mae angen i mi wneud yn siŵr fy mod yn cyllidebu ar ei gyfer ”

“ Cael a chael o ran bod yn ddichonadwy. Rydym yn ystyried newid i 'sim yn unig' ”



Archwilio Cymru  
24 Heol y Gadeirlan  
Caerdydd  
CF11 9LJ

Ffôn: 029 2032 0500

Ffacs: 029 2032 0600

Ffôn destun: 029 2032 0660

Rydym yn croesawu galwadau  
ffôn yn Gymraeg a Saesneg.

E-bost: [post@archwilio.cymru](mailto:post@archwilio.cymru)

Gwefan: [www.archwilio.cymru](http://www.archwilio.cymru)