

Ysgogi Gwelliant Parhaus mewn Perfformiad – Cyngor Bwrdeistref Sirol Wreccsam

Blwyddyn archwilio: 2020-21

Dyddiad cyhoeddi: Gorffennaf 2021

Cyfeirnod y ddogfen: 2491A2021-22

Paratowyd y ddogfen hon fel rhan o waith a gyflawnir yn unol â swyddogaethau statudol.

Os ceir cais am wybodaeth y gall y ddogfen hon fod yn berthnasol iddi, tynnir sylw at y Cod Ymarfer a gyhoeddwyd o dan adran 45 Deddf Rhyddid Gwybodaeth 2000. Mae Cod adran 45 yn nodi'r arfer o ran trin ceisiadau a ddisgwylir gan awdurdodau cyhoeddus, gan gynnwys ymgynghori â thrydydd partïon perthnasol. Mewn perthynas â'r ddogfen hon, mae Archwilydd Cyffredinol Cymru ac Archwilio Cymru yn drydydd partïon perthnasol. Dylid anfon unrhyw ymholiadau ynglŷn â datgelu neu aildefnyddio'r ddogfen hon at Archwilio Cymru yn swyddog.gwybodaeth@archwilio.cymru.

Rydym yn croesawu gohebiaeth a galwadau ffôn yn Gymraeg a Saesneg. Ni fydd gohebu yn Gymraeg yn arwain at oedi.

Mae'r ddogfen hon hefyd ar gael yn Saesneg. This document is also available in English.

Cynnwys

Mae fframwaith rheoli perfformiad y Cyngor yn debygol o roi cymorth i gyflawni ei flaenoriaethau ond bydd cyfathrebu gwell a ffocws mwy eglur ar berfformiad yn helpu'r Cyngor i gyflawni gwelliant parhaus.

Adroddiad cryno

Cefndir 4

Argymhellion 6

Adroddiad manwl

Mae fframwaith rheoli perfformiad y Cyngor yn debygol o roi cymorth i gyflawni ei flaenoriaethau ond bydd cyfathrebu gwell a ffocws mwy eglur ar berfformiad yn helpu'r Cyngor i gyflawni gwelliant parhaus 7

Mae'r fframwaith perfformiad yn debygol o roi cymorth i gyflawni blaenoriaethau corfforaethol 7

Mae gan y Cyngor drefniadau eglur i gefnogi gwelliant ond gallai'r broses ar gyfer coladu a chofnodi data fod yn fwy effeithlon 10

Mae cylchoedd adrodd yn eu lle, ond nid ydynt yn ddigon cyfannol na mynych; ceir cyfleoedd i wella cyfathrebu ymhellach ac i gryfhau goruchwyliaeth a chyflawni ffocws mwy eglur ar berfformiad ar gyfer cynghorwyr 12

Adroddiad cryno

Cefndir

- 1 Mae rheoli perfformiad yn rhoi cyfle i gynllunio ar gyfer gwelliannau, mesur llwyddiant, dysgu o brofiad a gwella yn y dyfodol. O'i wneud yn dda, mae'n brofiad cadarnhaol – o'i wneud yn wael gall hybu'r arfer o fwrw bai a diwylliant lle caiff perfformiad gwael ei gelu a'i gadw oddi wrth y rhai a all gefnogi ac ysgogi gwelliant.
- 2 Mae fframwaith rheoli perfformiad y Cyngor yn amcanu at helpu rheolwyr a chynghorwyr i gyflawni gwelliant, dangos eu bod yn darparu gwasanaethau effeithlon ac effeithiol ac yn defnyddio adnoddau'n effeithiol. Mae rheoli perfformiad yn rhan annatod o ddull y Cyngor o ysgogi gwelliant cynaliadwy.
- 3 Mae adroddiad y Cyngor, **Canolbwyntio ar ein Perfformiad 2019-2020**, yn asesu perfformiad yn erbyn y chwe blaenoriaeth yn ystod y flwyddyn. Mae'n nodi barn bod dwy flaenoriaeth yn wyrdd (mae cynnydd da yn cael ei wneud a'r canlyniadau yn gwella), tair yn oren (mae cynnydd yn cael ei wneud ond heb effeithio ar ganlyniadau eto) ac un yn goch (nid yw perfformiad ar y trywydd iawn ac nid yw canlyniadau yn gwella).
- 4 Yn ystod 2019-20, fe amlgodd Archwilio Cymru a'r Arolygiaeth ar gyfer Addysg a Hyfforddiant yng Nghymru (Estyn) rai materion mewn perthynas ag effeithiolrwydd trefniadau rheoli perfformiad Cyngor Bwrdeistref Sirol Wrecsam (y Cyngor) fel a ganlyn:
 - roedd adrodd cyfyngedig ar berfformiad yn ystod y flwyddyn ac adroddiadau rheoleiddwyr ac archwilwyr allanol i gynghorwyr yn awgrymu nad oeddent wastad yn cael eu rhybuddio ynghylch perfformiad parhaus nac yn gallu craffu arno ac nad oedd swyddogion wastad yn gallu cyfeirio adnoddau at feysydd lle'r oedd perfformiad wedi dechrau gostwng;
 - fe nododd ein hadolygiad **Llesiant Cenedlaethau'r Dyfodol: archwiliad o greu Wrecsam ddigidol** nad oedd y Cyngor wedi datblygu uchelgais hirdymor gyda mesurau deilliant eglur ar gyfer ei strategaeth ddigidol;
 - canfu ein hadolygiad dilynol o lechyd yr Amgylchedd yn 2019 fod angen cryfhau cynlluniau gwasanaethau a threfniadau rheoli perfformiad;
 - argymhellodd arolygiad Estyn o wasanaethau addysg ym mis Hydref 2019 fod y Cyngor yn 'gwella ansawdd hunanwerthuso a chynllunio ar gyfer gwelliant ar draws yr holl wasanaethau addysg'; a
 - nododd ein hadolygiad o'r gwasanaeth Adnoddau Dynol a Datblygu Sefydliadol feysydd pellach ar gyfer gwella gan gynnwys:
 - cyfleu amcanion;
 - rheoli prosiectau a newid; a
 - defnyddio data ynghylch perfformiad ac adrodd arno.

Mae'r materion hyn yn awgrymu bod lle i wella trefniadau corfforaethol y Cyngor ar gyfer rheoli perfformiad ac adrodd arno.

- 5 Mae'r effaith ar 'fusnes fel arfer' yn y Cyngor oherwydd pandemig COVID-19 wedi bod yn sylweddol. Fe wnaeth nifer o wasanaethau newid ac addasu mewn ymateb i'r pandemig. Mae'r Cyngor wedi bod yn ailddiffinio 'busnes fel arfer', gan gydnabod y gall COVID-19 fod wedi newid y galw am wasanaethau a'r ffyrdd y mae'r Cyngor yn eu darparu hefyd.
- 6 Canolbwyntiodd yr adolygiad hwn ar agweddau allweddol ar ddull rheoli perfformiad y Cyngor i benderfynu a yw'n cefnogi ac yn goleuo gwaith cynllunio adferiad a gwelliant cynaliadwy parhaus. Fe geisio ni ateb y cwestiwn: **'A yw trefniadau rheoli perfformiad y Cyngor yn gadarn ac yn debygol o gefnogi gwelliant parhaus a chynaliadwy wrth iddo adfer o effaith COVID-19?'**
- 7 Rhwng mis Chwefror a mis Ebrill 2021, fe gynhaliom ni adolygiadau o ddogfennau, cyfweiliadau a grwpiau ffocws gyda swyddogion a chynghorwyr, ac fe arsylwom ni ar gyfarfodydd perthnasol yn rhithwir. Fe geisio ni dystiolaeth o adrannau ar draws y Cyngor ond fe wnaethom waith â ffocws manylach yn y Gwasanaethau Plant a'r Gwasanaethau Cynllunio a Rheoleiddiol i archwilio sut y mae trefniadau corfforaethol wedi cefnogi gwelliant.
- 8 Canfuom fod fframwaith rheoli perfformiad y Cyngor yn debygol o roi cymorth i gyflawni ei flaenoriaethau ond y bydd cyfathrebu gwell a ffocws mwy eglur ar berfformiad yn helpu'r Cyngor i gyflawni gwelliant parhaus. Daethom i'r casgliad hwn am y rhesymau canlynol:
- **mae'r fframwaith perfformiad yn debygol o roi cymorth i gyflawni blaenoriaethau corfforaethol.** Mae trefniant cyflawni'r Cyngor i gyflawni ei flaenoriaethau corfforaethol a blaenoriaethau ei bartneriaethau'n eglur a thrwy symleiddio nifer y blaenoriaethau mae'n sicrhau bod ffocws gweithredu ar wella perfformiad y blaenoriaethau hynny a nodir yn eglur yng Nghynllun y Cyngor.
 - **mae gan y Cyngor drefniadau eglur i gefnogi gwelliant ond gallai'r broses ar gyfer coladu a chofnodi data fod yn fwy effeithlon.** Mae gan y Cyngor drefniadau eglur i gefnogi gwelliant. Mae'r prosesau monitro perfformiad ac asesu o gymorth i fynd ati'n barhaus i reoli ac adnabod meysydd lle mae angen gweithredu. Fodd bynnag, mae data ynghylch perfformiad yn cael ei goladu a'i gofnodi gan ddefnyddio Microsoft Excel, nad yw'n darparu trywydd archwilio o newidiadau, ac sy'n ei gwneud yn ofynnol trosglwyddo data â llaw, a all dueddu i arwain at wallau.
 - **mae cylchoedd adrodd yn eu lle, ond nid yw'r rhain yn ddigon cyfannol na mynych; ceir cyfleoedd i wella cyfathrebu ymhellach ac i gryfhau goruchwyliaeth a chyflawni ffocws mwy eglur ar berfformiad ar gyfer cynghorwyr.** Mae cylchoedd adrodd yn eu lle, ond nid yw'r rhain yn ddigon cynhwysfawr na mynych i ddarparu goruchwyliaeth eglur ar berfformiad. Mae sianeli cyfathrebu'r Cyngor yn gwella, ond mae lle i wella cyfathrebu trawsadrannol ac mae trefniadau i ddysgu fel rhan o'r broses rheoli perfformiad yn datblygu.

Argymhellion

Arddangosyn 1: argymhellion

Mae'r tabl isod yn nodi'r meysydd lle dylai'r Cyngor weithredu i wella'i drefniadau rheoli perfformiad.

Argymhellion

Coladu a chofnodi data ynghylch perfformiad

- A1 Adolygu trefniadau coladu a chofnodi data i wella'u heffeithiolrwydd, lleihau i'r eithaf y risg o wallau mewn data a gwella hygyrchedd gwybodaeth.

Adrodd a herio effeithiol

- A2 Gwella trefniadau adrodd i sicrhau bod gan uwch reolwyr a chynghorwyr fynediad at wybodaeth gynhwysfawr a chyfoes am berfformiad i hybu a hwyluso herio effeithiol.

Cyfathrebu

- A3 Adolygu sut y mae prosesau rheoli a monitro perfformiad yn ymgysylltu'n fwy eang ar draws y Cyngor i ymdrin â themâu trawsbynciol.

Adroddiad manwl

Mae fframwaith rheoli perfformiad y Cyngor yn debygol o roi cymorth i gyflawni ei flaenoriaethau ond bydd cyfathrebu gwell a ffocws mwy eglur ar berfformiad yn helpu'r Cyngor i gyflawni gwelliant parhaus

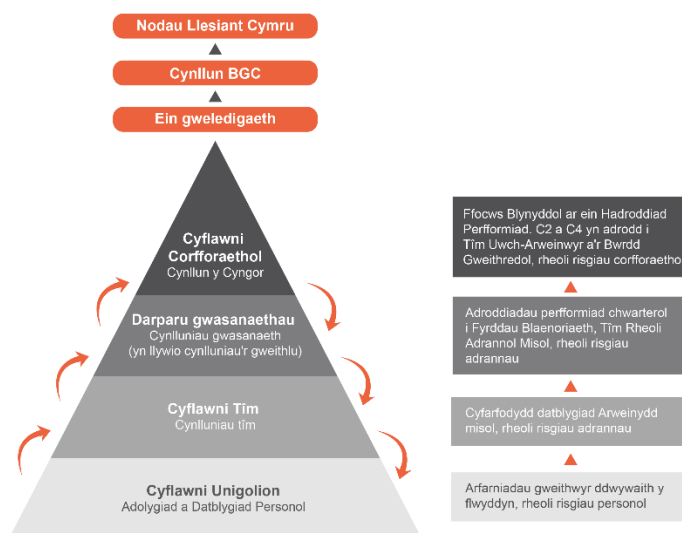
Mae'r fframwaith perfformiad yn debygol o roi cymorth i gyflawni blaenoriaethau corfforaethol

Mae trefniant cyflawni'r Cyngor i gyflawni ei flaenoriaethau corfforaethol a blaenoriaethau ei bartneriaethau'n eglur

- 9 Mae'r arddangosyn canlynol yn crynhoi trefniant cyflawni'r Cyngor i gyflawni ei flaenoriaethau corfforaethol a blaenoriaethau ei bartneriaethau.

Arddangosyn 2: trefniant cyflawni'r Cyngor

Mae **Arddangosyn 2** yn dangos trefniant cyflawni'r Cyngor.



- 10 Mae Deddf Llesiant Cenedlaethau'r Dyfodol (Cymru) 2015 (y Ddeddf) yn ei gwneud yn ofynnol i gyrrff cyhoeddus yng Nghymru feddwl mwy am yr hirdymor, gweithio'n well gyda phobl a chymunedau a'i gilydd, ceisio atal problemau a

defnyddio dull mwy cydgysylltiedig. O ran gwella perfformiad mae hyn yn cynnwys pennu a chyhoeddi amcanion llesiant a chymryd pob cam rhesymol i gyflawni'r amcanion hynny.

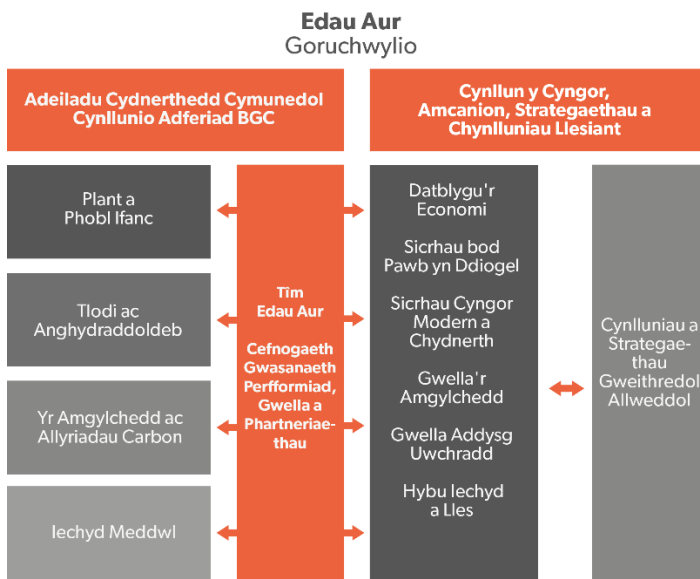
- 11 Cymeradwywyd Cynllun Cyngor Wreccsam 2020-2023 gan y Cyngor ym mis Rhagfyr 2020. Mae'r Cynllun yn nodi gweledigaeth ar gyfer Wreccsam am y 10-15 mlynedd nesaf; mae'n nodi'r chwe amcan llesiant a blaenoriaeth ar gyfer gwella a blaenoriaethau partneriaethau megis cynlluniau'r Bwrdd Gwasanaethau Cyhoeddus (BGC). Mae hefyd yn adlewyrchu ystyriaeth o'r newydd i'w flaenoriaethau yng ngoleuni effaith pandemig COVID-19.
- 12 Y chwe amcan llesiant a blaenoriaeth ar gyfer gwella yw:
 - datblygu'r economi;
 - sicrhau bod pawb yn ddiogel;
 - sicrhau Cyngor modern a chryf;
 - gwella'r amgylchedd;
 - gwella addysg uwchradd; a
 - hyrwyddo iechyd a lles da (gyda ffocws ar wella gwasanaethau plant).
- 13 Ceir chwe Bwrdd Blaenoriaeth ac mae pob un ohonynt yn gyfrifol am gyflawni un o'r blaenoriaethau uchod. Mae'r byrddau'n tanategu'r fframwaith rheoli perfformiad, ac mae eu heffeithiolrwydd yn hanfodol i ysgogi gwelliant cynaliadwy mewn perfformiad. Mae'r byrddau'n atebol i'r Tîm Arwain Strategol (TAS), Aelodau Arweiniol, y Bwrdd Gweithredol a'r Cyngor. Mae aelodaeth o'r Byrddau Blaenoriaeth yn cynnwys:
 - Prif Swyddogion
 - Aelodau Arweiniol ar gyfer pob Blaenoriaeth
 - Cydlynnydd y Flaenoriaeth
 - Arweinwyr Gwasanaethau/Rheolwyr Prosiectau (ar gyfer prosiectau allweddol)
 - Swyddogion a phartneriaid allweddol eraill fel y bo'n ofynnol (ar gyfer prosiectau allweddol)
- 14 Yn ogystal â byrddau blaenoriaeth, fe sefydlodd y Cyngor Fwrdd Gwelliannau Cyflym (BGC) ym mis Hydref 2019 i ysgogi gwelliant cyflym ym maes Gofal Cymdeithasol i Blant yn dilyn pryderon a godwyd gan Arolygiaeth Gofal Cymru (AGC). Mae'r BGC yn darparu ffocws dwys ar gyflawni gwelliant ac yn amcanu at sefydlogi'r modd y darperir gwasanaethau yn ogystal â gwreiddio newid cynaliadwy yn y tymor hwy. Mae ganddo uchelgais a thargedau eglur sy'n rhoi arwydd o ble y mae'r Gwasanaethau Plant yn bwriadu gwella yn unol â'r blaenoriaethau yng Nghynllun y Cyngor.

- 15 Caiff camau gweithredu i gyflawni blaenoriaethau a gweithgareddau craidd y Cyngor eu nodi mewn cynlluniau gwasanaethau. Mae pedwar cam yn y Broses Cynllunio Gwasanaeth:
- Hunanasesu
 - Creu'r Cynllun Gwasanaeth
 - Sefydlu mesurau o lwyddiant
 - Cwblhau a Chymeradwyo Cynlluniau Gwasanaethau
- 16 Mae Cynllun Cydraddoldeb Strategol (CCS) y Cyngor a'i amcanion wedi'u gwreiddio'n llawn yng Nghynllun y Cyngor a thempledi Cynlluniau Gwasanaethau ynghyd â chanllawiau ategol. Gwelsom enghreifftiau lle mae cynlluniau gwasanaethau'n ategu Blaenoriaethau'r Cyngor ac yn dangos cyswllt eglur â blaenoriaethau'r BGC ac amcanion yn y CCS.
- 17 Caiff cyfrifoldeb am gyflawni gwelliant cynaliadwy mewn perfformiad ei gefnogi gan y broses arfarniadau Adolygu Perfformiad a Datblygiad (APD) chwe misol ar gyfer cyflogeion a chyfarfodydd un i un gyda rheolwyr lle trafodir cyfraniadau unigol i flaenoriaethau'r Cyngor a blaenoriaethau adrannol.
- 18 Mae 'Edefyn Aur' yn derm a ddefnyddir ar draws llawer o wahanol sefydliadau i ddisgrifio sut y mae'r fframwaith perfformiad yn cysylltu gweledigaeth a nodau sefydliadol â chamau gweithredu a deilliannau. Mae'r Cyngor wedi sefydlu 'Tîm Edefyn Aur' rhithwir o swyddogion i gysylltu'r themâu a nodir yng Nghynllun Cydnerthedd Cymunedol y BGC ac Amcanion Llesiant y Cyngor gan gynnwys y strategaethau a chynlluniau gweithredol allweddol. Bwriad y Cyngor yw y bydd swyddogaeth y Tîm Edefyn Aur yn cael ei gwreiddio yn y fframwaith rheoli perfformiad i ysgogi gwelliant cynaliadwy.

- 19 Mae'r diagram yn **Arddangosyn 3** yn dangos sut y mae cynlluniau'n cysylltu â'i gilydd i gyflawni blaenoriaethau corfforaethol a blaenoriaethau'r partneriaethau.

Arddangosyn 3: Goruchwyliaeth Edefyn Aur

Mae **Arddangosyn 3** yn dangos sut y mae cynlluniau'n cysylltu â'i gilydd i gyflawni blaenoriaethau corfforaethol a blaenoriaethau'r partneriaethau.



Mae gan y Cyngor drefniadau eglur i gefnogi gwelliant ond gallai'r broses ar gyfer coladu a chofnodi data fod yn fwy effeithlon

Mae gan y Cyngor drefniadau eglur i gefnogi gwelliant

- 20 Mae'r Cyngor yn cydnabod nad yw'n gallu gwella pob gwasanaeth, ar yr un pryd, a bod angen iddo flaenoriaethu ei ymdrechion. I wneud hyn mae'n pennu targedau i 'gynnal' neu 'wella' mesurau deilliant i ddangos y lefel o welliant a fwriedir. Wrth ystyried yr effaith y mae'r pandemig wedi'i chael ar ei berfformiad, dywedodd swyddogion wrthym nad oeddent yn disgwyl i dargedau 'Ymestyn i gyflawni gwelliant sylweddol' gan y byddai cynnal perfformiad yn yr amgylchiadau cyfredol yn dal i fod yn her ac yn uchelgeisiol.
- 21 Yn ystod 2020 fe geisiodd y Cyngor wella ansawdd hunanasesu ar draws yr holl wasanaethau. Fe ddiwygiodd ei broses hunanasesu ac fe ddatblygodd becyn cymorth i gefnogi parhad ar draws y Cyngor. Mae'r offeryn hunanasesu'n rhoi arweiniad i reolwyr i sicrhau bod cynlluniau gwasanaethau'n seiliedig ar ddadansoddiad cadarn o wybodaeth ansoddol a meintiol ac yn rhoi sylw i faterion ac ystyriaethau perthnasol ar lefel leol a chenedlaethol. Mae'n cwmpasu:

- egwyddorion allweddol i'w hystyried wrth gynnal hunanasesiad;
 - ffynonellau gwybodaeth i oleuo'r hunanasesiad; a hefyd
 - tabl hunanasesu.
- 22 Yn 2021, fe adolygodd y Cyngor ei drefniadau rheoli perfformiad i sicrhau eu bod o gymorth i gyflawni Cynllun y Cyngor a'u bod yn ategu strategaethau a gofynion Deddf Llywodraeth Leol ac Etholiadau (Cymru) 2021. Fe amlygodd yr adolygiad fod angen diweddarau canllawiau rheoli perfformiad i ddarparu ffocws mwy eglur ar ansawdd hunanasesu wrth edrych tua'r dyfodol. Cyflwynwyd y pecyn cymorth i wasanaethau'n ddiweddar ac mae disgwyl iddo gael ei roi ar waith yn llawn yn ystod 2021 yn unol â'r cylch rheoli perfformiad. Mae'r Cyngor yn bwriadu i gynlluniau gwasanaethau gael eu hailddiffinio wrth i'w drefniadau hunanasesu esblygu.
- 23 Cefnogir trefniadau rheoli perfformiad y Cyngor gan y Gwasanaeth Gwella Perfformiad a Phartneriaeth (GGPaPh). Mae tîm y GGPaPh yn gyfrifol am gydlynu'r broses o gasglu gwybodaeth am berfformiad corfforaethol, gan sicrhau adrodd amserol a chywir a goruchwyllo'r broses o goladu gwybodaeth am reoli risgiau.
- 24 Mae canllawiau a thempledi ar y Fframwaith Rheoli Perfformiad ar gael ar Fewnwyd y Cyngor. Mae dogfennau'r Fframwaith Rheoli Perfformiad yn nodi:
- strwythur y fframwaith;
 - sut y mae'r fframwaith yn berthnasol i wahanol lefelau yn y sefydliad;
 - canllawiau a thempledi ar hunanasesu, cynllunio gwasanaethau ac asesu perfformiad;
 - y cylch monitro ac adrodd ar berfformiad; a
 - rolau a chyfrifoldebau ar y gwahanol lefelau o lywodraethu.
- 25 Ar y cyfan, canfuom fod y canllawiau a thempledi a ddatblygwyd o'r newydd wedi cael derbyniad da gan swyddogion. Mae uwch swyddogion yn cydnabod mai gwaith ar y gweill yw'r canllawiau a'r templedi ac maent yn adolygu eu heffeithiolrwydd o ran cefnogi gwelliant cynaliadwy mewn perfformiad mewn proses barhaus.

Gallai'r broses ar gyfer casglu a chofnodi data fod yn fwy effeithlon

- 26 Caiff mesurau o berfformiad mewn perthynas â'r blaenoriaethau eu coladu mewn taenlen Microsoft Excel ar ffurf 'Cerdyn Adrodd ar Berfformiad a Cherrig Milltir'. Mae'r Swyddog perthnasol o'r GGPaPh yn coladu'r data ac yn cyflwyno'r wybodaeth ar ffurf cerdyn sgorio mewn dogfen Word ar gyfer y Byrddau Blaenoriaeth. Mae'r broses hon yn cynnwys risgiau sylfaenol. Nid yw taenlenni Microsoft Excel yn ddigon diogel ar gyfer casglu a chofnodi data am bod diffyg trywydd archwilio a rheolaeth fersiwn ynddynt sy'n golygu y gellir trosysgrifo fformiwlâu a data heb unrhyw gofnod. Mae trosglwyddo data o daenlen i adroddiad ar berfformiad yn cyflwyno'r potensial ar gyfer gwall gan y gweithredydd. Mae

swyddogion yn cydnabod bod cyfle ar gyfer arbedion effeithlonrwydd trwy awtomeiddio a gwneud gwybodaeth yn fwy hygyrch ac maent wrthi ar hyn o bryd yn archwilio datrysiadau eraill o ran meddalwedd cronfeydd data.

- 27 Dywedwyd wrthym fod gweithgarwch parhaus i fonitro prosesau wedi symud ymlaen yn y Gwasanaeth Plant. Mae System Wybodaeth Gofal Cymunedol Cymru (WCCIS) yn ei gwneud yn bosibl cael mynediad at ddangosfyrddau sydd o gymorth i fonitro perfformiad. Mae gweithwyr cymdeithasol yn monitro'u perfformiad eu hunain o ran llwythi achosion. Gall rheolwyr gwaith cymdeithasol gael gwybodaeth yn rhwydd am statws achosion a data cysylltiedig ynghylch perfformiad. Dylai hyn alluogi ymateb rhagweithiol i unrhyw feysydd a allai fod yn achosi pryder. Mae rheolwyr y Gwasanaeth Plant yn cydnabod bod ganddynt fwy i'w wneud i wella cysondeb arferion yn eu trefniadau rheoli perfformiad eu hunain i gefnogi gwelliant cynaliadwy.

Mae cylchoedd adrodd yn eu lle, ond nid ydynt yn ddigon cyfannol na mynych; ceir cyfleoedd i wella cyfathrebu ymhellach ac i gryfhau goruchwyliaeth a chyflawni ffocws mwy eglur ar berfformiad ar gyfer cynghorwyr

Mae cylchoedd adrodd yn eu lle, ond nid yw'r rhain yn ddigon cyfannol na mynych i ddarparu goruchwyliaeth eglur ar berfformiad

- 28 Mae'n bwysig, wrth fonitro a rheoli perfformiad, bod y broses adrodd yn amserol. Er enghraifft, os yw data'n cael ei gasglu'n chwarterol, dylid adrodd arno cyn gynted ag sy'n ymarferol ar ôl diwedd y chwarter. Unwaith yr adroddwyd arno, dylai fod yn eglur pa gamau gweithredu y mae swyddogion yn bwriadu eu cymryd a pha effaith y disgwylir i hynny ei chael ar berfformiad. Dylai'r camau gweithredu hyn gael eu monitro gan reolwyr i sicrhau eu bod yn dwyn gwelliannau fel a fwriadwyd a dylai'r effaith fwriadedig ar berfformiad fod yn amlwg.
- 29 Yn ystod 2020 a 2021 hyd yma, mae swyddogion a rheolwyr wedi rhoi blaenoriaeth i ymdrin â'r pandemig. Er gwaethaf yr heriau, mae adrodd wrth gynghorwyr ar effaith pandemig COVID-19 mewn amryw feysydd gwasanaeth wedi digwydd yn fynych. Mae'r Cyngor wedi adrodd wrth bwyllgorau craffu perthnasol a chyfarfodydd y Bwrdd Gweithredol. Hefyd, mae adroddiadau wythnosol ar y sefyllfa wedi cael eu darparu ar gyfer cynghorwyr fel pecyn briffio i'r holl aelodau.
- 30 Mae'r Cyngor yn monitro'r modd y cyflawnir ei flaenoriaethau trwy ei fyrddau blaenoriaeth. Mae gwasanaethau'n adrodd wrth y bwrdd blaenoriaeth bob chwarter ac yna ddwywaith y flwyddyn wrth yr Tîm Arwain Strategol a'r Bwrdd Gweithredol. Mae pob Bwrdd Blaenoriaeth yn cael diweddariadau chwarterol ar ddangosyddion perfformiad sy'n ymwneud â'i faes blaenoriaeth. Cyflwynir yr wybodaeth am berfformiad mewn cerdyn sgorio ynghyd ag adroddiad ar y prif bwyntiau ac adroddiad manwl sy'n dangos y cynnydd o ran cyflawni'r flaenoriaeth. Mae'r cerdyn

sgorio'n cynnwys adran 'ymyriadau' i roi arwydd pa un a yw cynlluniau'n cael eu cyflawni a pha gamau cywirol sy'n ofynnol i fynd i'r afael ag unrhyw danberfformiad. Mae hyn yn darparu cyswllt eglur rhwng y dangosyddion perfformiad a chymau gweithredu ac yn helpu byrddau blaenoriaeth i ganolbwyntio ar wella perfformiad yn gynaliadwy.

- 31 Adroddir ar berfformiad yn erbyn Cynllun y Cyngor, sy'n cynnwys cynnydd gyda meysydd sy'n flaenoriaeth ac nad ydynt yn flaenoriaeth, wrth y Bwrdd Gweithredol ddwywaith y flwyddyn, tua thri mis ar ôl diwedd chwarteri dau a phedwar. Mae'r Bwrdd Gweithredol yn cael yr adroddiad alldro Canolbwyntio ar ein Perfformiad ym mis Hydref bob blwyddyn hefyd. Mae'r mynychder adrodd hwn yn rhwystr i reoli gwelliant cynaliadwy; mae'n dod yn anodd i uwch reolwyr a chynghorwyr gael eu sicrhau bod y naratif ynghylch perfformiad yn ddigonol i ganiatáu herio perfformiad yn effeithiol, yn enwedig perfformiad sy'n parhau i fod yn is na'r disgwyliadau.
- 32 Dim ond gwybodaeth sy'n ymwneud â'u maes blaenoriaeth hwy eu hunain y mae byrddau blaenoriaeth yn ei chael. O ganlyniad, efallai na fydd aelodau o fyrddau blaenoriaeth yn ymwybodol o berfformiad mewn maes blaenoriaeth arall a allai effeithio ar gyflawni eu blaenoriaeth hwy megis sut y gallai gweithredu i wella addysg uwchradd effeithio ar gynnydd o ran hyrwyddo iechyd a lles da ymhlith plant.
- 33 Mae pwyllgorau craffu'n ystyried amrywiaeth o wybodaeth ynghylch darparu gwasanaethau. Fodd bynnag, mae aelodau o bwyllgorau eu hunain yn mynd ati ar y cyd i ddedol pynciau y maent yn dymuno craffu arnynt a chan mai dim ond gwybodaeth am y sefyllfa fel yr oedd ar ddiwedd yr ail chwarter yn ystod y flwyddyn y maent yn ei gweld lle mae perfformiad ar y cyfan yn y cwestiwn, gallent golli maes allweddol lle mae perfformiad yn gostwng.

Mae sianeli cyfathrebu'r Cyngor yn gwella, ond mae lle i wella cyfathrebu trawsadrannol

- 34 Caiff amcanion a pherfformiad y Cyngor eu cyfleu i gynghorwyr mewn amryw ffyrdd megis y farchnad Ffyrdd Modern o Weithio, briffio gan y Prif Weithredwr ac yng nghyfarfodydd y Cyngor. Ar lefel weithredol ceir cyfathrebu rheolaidd rhwng Aelodau Arweiniol a phrif swyddogion, a rhwng mis Gorffennaf 2020 a mis Chwefror 2021, cynhaliwyd 13 o weithdai i'r holl aelodau.
- 35 Dywedodd rheolwyr fod ganddynt ddealltwriaeth dda am berfformiad yn eu gwasanaethau eu hunain ond yn aml nid oeddent yn ymwybodol o faterion o ran perfformiad mewn gwasanaethau eraill. Er enghraifft, o ran pennu targedau ac amcanion, a'r effaith bosibl y gallai camau gweithredu yn eu gwasanaethau hwy ei chael ar berfformiad mewn gwasanaethau eraill.
- 36 Yr allwedd i drefniadau rheoli perfformiad effeithiol yw alinio cynllunio drwy'r sefydliad i gyd. Er enghraifft, mae'r gyllideb yn fesur o berfformiad, ond un a fynegir mewn termau ariannol yn unig. Yn ogystal â darparu'r cyllid i gyflawni gwelliannau a chynnal gwasanaethau, mae monitro'r gyllideb yn amlygu amrywiadau yn y

gyllideb ac yn rhoi arwydd o berfformiad gweithredol. Nid yw'r Cyngor yn adrodd yn effeithiol ar ddata ynghylch perfformiad a data ynghylch y gyllideb ochr yn ochr â'i gilydd fel rhan o'i weithgarwch monitro yn ystod y flwyddyn i wneud y cysylltiadau eglur.

Mae trefniadau i ddysgu fel rhan o'r broses rheoli perfformiad yn datblygu

- 37 Caiff data ynghylch perfformiad ei adolygu mewn Timau Rheoli Adrannol (TRhA) cyn cael ei goladu fel rhan o'r broses adrodd gorfforaethol. Mae'r adroddiadau ar berfformiad yn dangos y perfformiad mewn perthynas â dangosyddion am y chwarter blaenorol a gwybodaeth sylfaenol lle y bo'n bosibl i alluogi swyddogion i gymharu perfformiad.
- 38 Ar adeg ein gwaith maes, roedd peth gwaith ffurfiol i gofnodi'r gwersi a ddysgwyd wedi digwydd ac roedd eraill wedi cael eu hatal gan bod y Cyngor yn dal i ymateb i'r pandemig. Mae'r pandemig wedi effeithio ar berfformiad ac wrth i'r Cyngor ddod allan o'r cyfnod ymateb hwn a chanolbwyntio ar adferiad, bydd angen iddo ddysgu o'r agweddau cadarnhaol a negyddol ar ei brofiad wrth benderfynu ar siâp gwasanaethau yn y dyfodol. Yn arolwg staff 2020, rhoddwyd y cyfle i gyflogeion adrodd yn ôl ar eu profiadau o weithio yn ystod pandemig COVID-19. Gofynnwyd i ymatebwyr roi enghreifftiau o'r 'hyn aeth yn dda' a'r 'hyn nad aeth cystal'. Yn haf 2021, mae gwasanaethau'n disgwyl adolygu'r gwersi a ddysgwyd o'u profiadau mewn modd mwy ffurfiol.



Archwilio Cymru
24 Heol y Gadeirlan
Caerdydd CF11 9LJ

Ffôn: 029 2032 0500

Ffacs: 029 2032 0600

Ffôn testun: 029 2032 0660

E-bost: post@archwilio.cymru

Gwefan: www.archwilio.cymru

We welcome correspondence and telephone calls in Welsh and English.
Rydym yn croesawu gohebiaeth a galwadau ffôn yn Gymraeg a Saesneg.