

Archwilydd Cyffredinol Cymru
Auditor General for Wales

Cymorth Ariannol Llywodraeth Cymru ar gyfer Busnesau



WALES AUDIT OFFICE
SWYDDFA ARCHWILIO CYMRU



Mae'r adroddiad hwn wedi'i baratoi i'w gyflwyno i'r Cynulliad Cenedlaethol o dan Ddeddf Llywodraeth Leol 2006.

Roedd tîm astudiaeth Swyddfa Archwilio Cymru yn cynnwys Alastair McQuaid, Chris Pugh, Philippa Fido a James Ralph dan gyfarwyddyd Matthew Mortlock.

Swyddfa Archwilio Cymru
24 Heol y Gadeirlan
Caerdydd
CF11 9LJ

Mae'r Archwilydd Cyffredinol yn annibynnol o'r Cynulliad Cenedlaethol ac o lywodraeth. Mae'n archwilio ac yn ardystio cyfrifon Llywodraeth Cymru a'r cyrff cyhoeddus sy'n gysylltiedig â hi ac a noddir ganddi, gan gynnwys cyrff y GIG. Mae ganddo'r pŵer i gyflwyno adroddiadau i'r Cynulliad Cenedlaethol ar ddarbodaeth, effeithlonrwydd ac effeithiolrwydd y defnydd a wna'r sefydliadau hynny o'u hadnoddau wrth gyflawni eu swyddogaethau, a sut y gallent wella'r defnydd hwnnw.

Mae'r Archwilydd Cyffredinol hefyd yn archwilio cyrff llywodraeth leol yng Nghymru, mae'n cynnal astudiaethau gwerth am arian mewn llywodraeth leol ac yn arolygu cydymffurfiaeth gydag anghenion Mesur Llywodraeth Leol (Cymru) 2009.

Mae'r Archwilydd Cyffredinol yn ymgymryd â'i waith gan ddefnyddio staff ac adnoddau eraill a ddarperir gan Swyddfa Archwilio Cymru, sydd yn fwrdd statudol wedi'i sefydlu ar gyfer y nod hwnnw ac i fonitro a chynghori'r Archwilydd Cyffredinol.

© Archwilydd Cyffredinol Cymru 2018

Cewch aildefnyddio'r cyhoeddiad hwn (heb gynnwys y logos) yn rhad ac am ddim mewn unrhyw fformat neu gyfrwng. Os byddwch yn ei aildefnyddio, rhaid i chi ei aildefnyddio'n gywir ac nid mewn cyd-destun camarweiniol. Rhaid cydnabod y deunydd fel hawlfraint Archwilydd Cyffredinol Cymru a rhaid rhoi teitl y cyhoeddiad hwn. Lle nodwyd deunydd hawlfraint unrhyw drydydd parti bydd angen i chi gael caniatâd gan ddeiliaid yr hawlfraint dan sylw cyn ei aildefnyddio.

Am fwy o wybodaeth, neu os ydych angen unrhyw un o'n cyhoeddiadau mewn ffurf ac/neu iaith wahanol, cysylltwch â ni drwy ffonio 029 2032 0500 neu drwy e-bostio post@archwilio.cymru. Rydym yn croesawu galwadau ffôn yn Gymraeg a Saesneg. Gallwch ysgrifennu atom hefyd, yn Gymraeg neu'n Saesneg, a byddwn yn ymateb yn yr iaith rydych chi wedi ei defnyddio. Ni fydd gohebu yn Gymraeg yn arwain at oedi.

This document is also available in English.

Cynnwys

	Crynodeb	5
	Argymhellion	10
1	Nid oedd Llywodraeth Cymru wedi trosi'n llwyr ei gweledigaeth ar gyfer adnewyddu'r economi yn rhaglen gydgysylltiedig o gymorth ariannol i fusnesau	13
	Roedd Llywodraeth Cymru wedi sefydlu strwythur timau sector, ond, am nifer o resymau, nid oedd wedi gweithredu'n llawn agweddau eraill ar ei gweledigaeth ar gyfer adnewyddu'r economi mewn perthynas â darparu cymorth ariannol i fusnesau	14
	Bu diffyg eglurder ar gyfer busnesau ynghylch y cymorth ariannol sydd ar gael gan Lywodraeth Cymru, a'r ffyrdd o gael gafael arno	18
	Hyd yma, nid yw Llywodraeth Cymru wedi gweithredu dull o gydbwysu'r risgiau a'r manteision posibl a fyddai'n sail i'r broses gyffredinol o reoli'r rhaglen a dethol prosiectau unigol	21
2	Mae Llywodraeth Cymru wedi monitro prosiectau unigol ar wahân, ond nid yw wedi llwyddo i reoli cymorth ariannol i fusnesau fel rhaglen	25
	Mae gwybodaeth reoli am gymorth ariannol i fusnesau yn cael ei chadw ar systemau gwahanol, ac mae'n cynnwys bylchau a chyfeiliornadau; mae hyn yn ei gwneud hi'n anodd llunio darlun amserol, cywir a chynhwysfawr a fyddai'n cefnogi gwaith monitro ar lefel y rhaglen	26
	Mae tîm Sectorau a Busnes Llywodraeth Cymru wedi gwella rhai agweddau ar reolaeth ariannol ar gyfer prosiectau unigol, ond o ran ei rhaglen o gymorth ariannol i fusnesau, mae'r rhagolygon o ran y gyllideb a'r cymariaethau o ran gwariant gwirioneddol yn parhau i fod yn aneglur	28

3	Nid yw Llywodraeth Cymru wedi dangos yn glir y modd y mae ei chymorth ariannol ar gyfer busnesau wedi cyfrannu at yr amcanion o ran adnewyddu'r economi a nodwyd ganddi yn 2010	30
	Nid yw Llywodraeth Cymru wedi rhoi systemau a phrosesau ar waith i gynhyrchu gwybodaeth ar gyfer llunio adroddiadau cyhoeddus ynghylch a yw ei gymorth ariannol ar gyfer busnesau, yn gyffredinol, wedi cyfrannu at gyflawni ei chanlyniadau bwriadedig	31
	Roedd Llywodraeth Cymru wedi canolbwyntio ar greu a diogelu swyddi, ond nid oedd wedi monitro'r canlyniadau economaidd ehangach yn erbyn y fframwaith eang o ddangosyddion yr oedd wedi ymgymryd i lunio adroddiad yn eu cylch	32
4	Mae gan Lywodraeth Cymru strategaeth economaidd newydd, ac mae bellach yn dechrau ailwampio ei dull o ddarparu cymorth ariannol i fusnesau	34
	Yn ddiweddar, lansiodd Llywodraeth Cymru fframwaith strategaeth economaidd newydd ar gyfer darparu cymorth ariannol i fusnesau	35
	Mae Llywodraeth Cymru wedi nodi tri sector thematig cenedlaethol a phedwar sector sylfaen er mwyn helpu i roi ffocws ar ei gwaith rhagweithiol gyda busnesau	37
	Mae Llywodraeth Cymru yn bwriadu sicrhau buddion economaidd eang, hirdymor trwy ei dull newydd o ddarparu cymorth ariannol i fusnesau	38
	Mae cyllideb Llywodraeth Cymru ar gyfer cymorth ariannol i fusnesau wedi cael ei hadolygu i ystyried prosiectau o dan ei 'Chynllun Gweithredu ar yr Economi', ond mae'n parhau i fod yn seiliedig ar ymrwymadau hysbys	39
	Atodiadau	
	Dulliau archwilio	42
	Dadansoddiad fesul sector o ymrwymadau mewn perthynas â chymorth ariannol	44
	Astudiaethau achos o brosiectau	46
	Adnewyddu'r economi: Fframwaith ar gyfer mesur llwyddiant	50

Adroddiad cryno

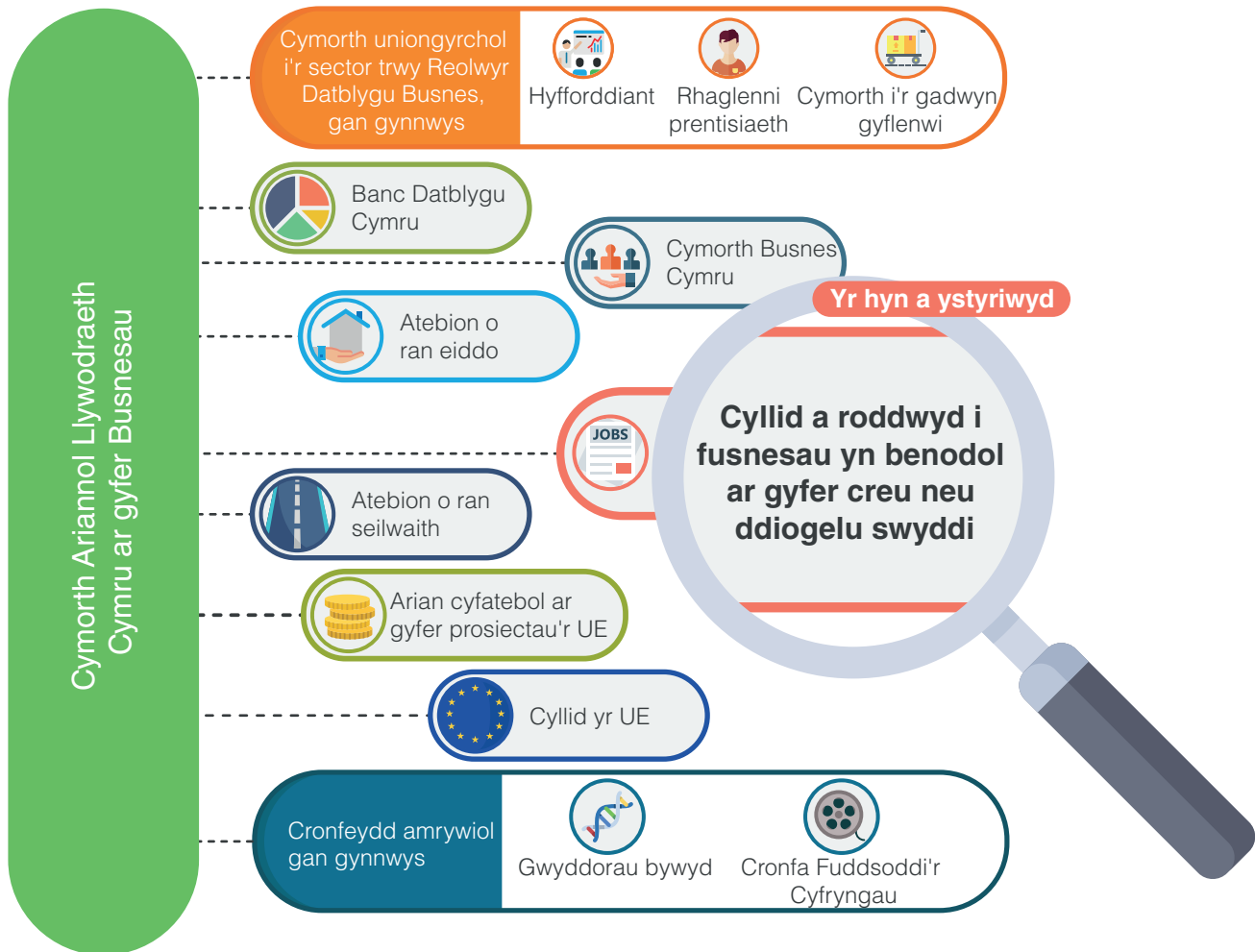
Crynodeb

- 1 Cyhoeddodd Llywodraeth Cymru **Adnewyddu'r Economi: Cyfeiriad Newydd** ('Adnewyddu'r Economi') ym mis Gorffennaf 2010. Roedd 'Adnewyddu'r Economi' yn amlinellu dull ehangach Llywodraeth Cymru o ymdrin ag economi Cymru, ac, o fewn hyn, ei dull strategol o ddarparu cymorth ariannol i fusnesau. Byddai Llywodraeth Cymru yn targedu cyllid grantiau cyhoeddus ac, yn gynyddol, fenthyciadau, at gwmnïau a nodwyd ganddi yn gwmnïau a allai gael effaith sylweddol ar naw sector economaidd allweddol.
- 2 Yn ystod y blynyddoedd diwethaf, mae Llywodraeth Cymru wedi amlygu prosiectau penodol y bu'n eu hariannu, sydd wedi llwyddo i greu neu ddiogelu swyddi yng Nghymru (**Atodiad 3**). Fodd bynnag, mae'r Archwilydd Cyffredinol, Pwyllgor Cyfrifon Cyhoeddus y Cynulliad Cenedlaethol a'r cyfryngau wedi amlygu enghreifftiau o brosiectau a gafodd gymorth ariannol gan Lywodraeth Cymru ond na lwyddodd i sicrhau'r buddion bwriadedig¹. Mae achosion unigol o'r fath wedi annog yr Archwilydd Cyffredinol i gynnal adolygiad archwilio ehangach, a hynny er mwyn cynnig darlun cyffredinol o ba mor dda y mae Llywodraeth Cymru yn darparu cymorth ariannol i fusnesau.
- 3 Mae gwahanol rannau o Lywodraeth Cymru yn darparu ffurfiau gwahanol o gymorth ariannol a chymorth arall i fusnesau, a hynny i amrywiaeth o ddibenion² (**Ffigur 1**).

1 Yn ystod ein gwaith archwilio cyffredinol, byddwn yn mynd ar drywydd argymhellion blaenorol, ac, o bosibl, yn ymgymryd â gwaith penodol i brofi i ba raddau y mae'r mesurau i fynd i'r afael â'r argymhellion hynny yn gweithio yn ymarferol. Nid yw'r adroddiad hwn yn mynd ar drywydd argymhellion blaenorol a wnaed gan yr Archwilydd Cyffredinol na chan y Pwyllgor Cyfrifon Cyhoeddus gan fod Llywodraeth Cymru yn adolygu ei dulliau o ddarparu cymorth ariannol i fusnesau.

2 Mae'r Archwilydd Cyffredinol wedi adolygu gwahanol agweddau ar y cyllid a roddwyd i fusnesau yng Nghymru gan Lywodraeth Cymru a'r UE at ddibenion gwahanol, ac wedi adrodd ar yr agweddau hynny. Yn fwyaf diweddar, cyhoeddodd yr Archwilydd Cyffredinol adroddiad ar gyllid yr UE, sef **Rheoli effaith Brexit ar Gronfeydd Strwythurol yr UE**, Awst 2018.

Ffigur 1: y ffyrdd gwahanol y mae Llywodraeth Cymru yn darparu cymorth ariannol i fusnesau



Nodwch:

Yn ystod y gwaith, aeth Llywodraeth Cymru ati i ailenwi Cyllid Cymru yn Fanc Datblygu Cymru. Mae Banc Datblygu Cymru yn cefnogi economi Cymru trwy ddarparu cyllid buddsoddi i gefnogi busnesau trwy gyfrwng nifer o opsiynau cyllido. Mae rhagor o wybodaeth i'w gweld yn <https://developmentbank.wales/cy>

Ffynhonnell: Dadansoddiad gan Swyddfa Archwilio Cymru

- 4 Mae'r tîm Sectorau a Busnes yn nhîm Grŵp yr Economi, Sgiliau a Chyfoeth Naturiol Llywodraeth Cymru yn gweinyddu llawer o'r cyllid ar gyfer prosiectau y mae Llywodraeth Cymru yn ei ddarparu'n uniongyrchol i fusnesau unigol er mwyn creu neu ddiogelu swyddi. Roeddem wedi canolbwyntio ein gwaith archwilio ar y tîm hwn ac wedi adolygu'r canlynol:
- a yr hyn yr oedd Llywodraeth Cymru am ei gyflawni, ynghyd â faint o gymorth ariannol a roddwyd i fusnesau gan y tîm Sectorau a Busnes;
 - b y modd y cafodd y cymorth ariannol hwn ei reoli, a'r mathau o fusnesau a gafodd gymorth;
 - c yr hyn a gyflawnwyd gan y cymorth ariannol, ynghyd â'r hyn y mae Llywodraeth Cymru wedi nodi am ei effaith; a hefyd
 - ch yr hyn y mae Llywodraeth Cymru am ei wneud nesaf o ran sicrhau newidiadau i gefnogi'r strategaeth economaidd newydd.

O blith y cymorth ariannol a adolygwyd gennym, nodwyd bod Llywodraeth Cymru wedi cytuno ar bron £219 miliwn o gymorth newydd i fusnesau ar gyfer swyddi rhwng mis Ebrill 2014 a mis Mawrth 2017, ac wedi gwario ychydig dros £167 miliwn gyda'r nod o greu neu ddiogelu swyddi (Ffigur 2).

Ffigur 2: ymrwymiadau ariannol a thaliadau a wnaed i fusnesau gan dîm y Sectorau a Busnes er mwyn cefnogi swyddi yn y cyfnod rhwng mis Ebrill 2014 a mis Mawrth 2017

Ymrwymiadau

£218.65M



Cyfanswm gwerth y cynigion a neilltuwyd



443

o brosiectau
wedi'u neilltuo

404 (yn fras)

o fusnesau unigryw â
phrosiectau wedi'u neilltuo



Gwariant



£167.5M

Wedi'i wario ar fusnesau

530 (yn fras)

o fusnesau unigryw
wedi cael eu talu



Nodiadau:

1. Ystyr ymrwymiadau newydd yw pan fo Llywodraeth Cymru yn cymeradwyo cyllid ar gyfer prosiect a phan fo'r busnes yn derbyn y cynnig hwnnw. Gallai'r prosiect ymestyn y tu hwnt i 2017.
2. Ystyr gwariant yw'r gwariant gwirioneddol yn ystod y cyfnod; gwariwyd peth ohono ar brosiectau a ddechreuodd cyn 2014.
3. Mae'r busnesau unigryw a gefnogwyd wedi'u cynnwys fel brasamcan, gan nad oedd yr wybodaeth a ddarparwyd gan Lywodraeth Cymru yn ein galluogi i sefydlu union nifer y busnes unigryw a oedd wedi cael cymorth ariannol.

Ffynhonnell: Data Llywodraeth Cymru

5 Daethom i'r casgliadau canlynol:

Hyd yma, mae Llywodraeth Cymru wedi canolbwyntio ar reoli prosiectau unigol sy'n cefnogi busnesau, ac nid yw wedi trosi ei gweledigaeth ar gyfer adnewyddu'r economi yn rhaglen gydgysylltiedig, sydd wedi'i chefnogi gan wybodaeth gynhwysfawr, ac sy'n dangos ei chyfraniad at amcanion y weledigaeth yn glir. Fodd bynnag, mae Llywodraeth Cymru yn dechrau diwygio ei hagwedd at y modd y bydd yn darparu cymorth ariannol i fusnesau yn y dyfodol.

6 Yn 'Adnewyddu'r Economi', mae Llywodraeth Cymru yn nodi ei gweledigaeth ar gyfer cefnogi ac ysgogi economi Cymru ynghyd â'i bwriad i dargedu adnoddau cyhoeddus at flaenoriaethau economaidd, gan gynnwys trwy ddarparu cymorth i fusnesau. Roedd Llywodraeth Cymru wedi cytuno i adrodd yn gyhoeddus ar ei chynnydd tuag at y weledigaeth a nodwyd yn 'Adnewyddu'r Economi', gan ddefnyddio amrywiaeth o fesurau a dangosyddion i ddangos effaith yr hyn a gyflawnodd.

7 Canfuasom nad yw Llywodraeth Cymru wedi adrodd ar ei chymorth ariannol ar gyfer busnesau, ledled y sectorau economaidd a'r dulliau ariannu, yn unol â'r amcanion eang o ran adnewyddu'r economi a nodir yn 'Adnewyddu'r Economi'.

8 Nid oedd Llywodraeth Cymru wedi gweithredu'n llawn y trefniadau a nodwyd ganddi yn rhai angenrheidiol i ddarparu cymorth ariannol i fusnesau yng nghyd-destun y weledigaeth a nodir yn 'Adnewyddu'r Economi'. Mae swyddogion Llywodraeth Cymru wedi awgrymu bod newidiadau mewn blaenoriaethau Gweinidogol ac effaith barhaus y dirywiad economaidd yn gofyn am dull gwahanol mewn rhai ffyrdd, gan gynnwys llai o bwyslais ar gyllid ad-daladwy. Roedd Llywodraeth Cymru wedi penodi sectorau diwydiant â blaenoriaeth y byddai'n eu targedu â chymorth. Fodd bynnag, mae hefyd yn darparu cymorth ariannol i fusnesau y tu allan i'r meysydd hyn, ac mae busnesau wedi bod yn ansicr ynghylch y cymorth sydd ar gael iddynt gan Lywodraeth Cymru, ynghyd â'r modd i gael gafael ar y cymorth hwnnw.

9 Nid yw Llywodraeth Cymru yn casglu'r wybodaeth yr oeddem yn disgwyl y byddem yn gallu ei hadolygu. Nid yw ei systemau gwybodaeth cyfredol yn darparu cyfanswm cynhwysfawr yn rhwydd, na chwaith fanylion cyson am y cymorth ariannol a roddwyd gan y tîm Sectorau a Busnes, a fyddai'n rhoi darlun llawn o faint o gymorth ariannol sy'n cael ei roi, y modd y caiff ei roi, a'r hyn y mae'n ei gyflawni. Byddai darlun o'r fath yn sail i drefniadau rheoli cyffredinol, yn cefnogi gwaith craffu effeithiol ac atebolrwydd, a hefyd yn helpu o ran llunio adroddiadau allanol.

- 10 Ar hyn o bryd, mae'r gwaith o werthuso effaith rhaglen Llywodraeth Cymru o gymorth ariannol i fusnesau, ac eithrio ar lefel prosiectau unigol, yn cael ei lesteirio gan y canlynol:
- a gwybodaeth a gedwir ar systemau anghydnaws na ellir ei chyfuno'n rhwydd i lunio adroddiadau amserol, cywir a chynhwysfawr;
 - b prosesau cyllidebu sy'n sicrhau hyblygrwydd ledled y sectorau ond nad ydynt yn hwyluso'r gwaith arferol o fonitro a llunio adroddiadau ar lefel y sector neu'r rhaglen, na chwaith y broses o lunio adroddiad o wariant prosiectau unigol hyd yn hyn; a hefyd
 - c yr angen i weithredu dull o reoli risgiau ar lefel y rhaglen, y mae Llywodraeth Cymru wrthi'n ei ddatblygu.
- 11 Mae Llywodraeth Cymru wedi llunio gweledigaeth economaidd newydd ar gyfer Cymru yn lle 'Adnewyddu'r Economi', sef **Ffyniant i Bawb**, a gefnogir gan gynllun gweithredu newydd³. Yn rhan o'r dull newydd hwn, mae Llywodraeth Cymru yn bwriadu gweithredu fframwaith diwygiedig i ddarparu cymorth ariannol i fusnesau, sy'n cynnwys dulliau ariannu symlach a llai o flaenoriaethau.
- 12 Roedd cyllideb bedair blynedd gychwynol Llywodraeth Cymru, a bennwyd yn 2016-17, wedi'u seilio'n bennaf ar ymrwymadau hysbys, sy'n lleihau wrth i brosiectau presennol gael eu cwblhau. Nid yw'n cynnwys amcangyfrif o'r gwariant yn y dyfodol. Cyhoeddodd Llywodraeth Cymru gyllideb ddiwygiedig ddrafft ym mis Hydref 2018, er bod hon yn wedi'i seilio'n bennaf ar ymrwymadau hysbys o hyd.

Argymhellion

- 13 Mae'r argymhellion isod yn adlewyrchu'r ffaith bod Llywodraeth Cymru yn datblygu dull gweithredu diwygiedig o ran y modd y mae'n darparu cymorth ariannol i fusnesau, a hynny mewn ymateb i 'Ffyniant i Bawb' a'r ddogfen gyfatebol, 'Y Cynllun Gweithredu ar yr Economi'. Nod yr argymhellion yw bod yn sail i waith Llywodraeth Cymru wrth iddi weithredu 'Y Cynllun Gweithredu ar yr Economi'.

3 Ym mis Medi 2017, cyhoeddodd Llywodraeth Cymru **Ffyniant i Bawb: y Strategaeth Genedlaethol** (<https://beta.llyw.cymru/sites/default/files/publications/2017-10/ffyniant-i-bawb-y-strategaeth-genedlaethol.pdf>) i gefnogi ei blaenoriaethau allweddol o ran polisiau ar gyfer gweddill tymor y Cynulliad. Mae'r ddogfen **Ffyniant i Bawb: y Cynllun Gweithredu ar yr Economi** yn cynnwys dull newydd ar gyfer adfywio'r economi. (<https://llyw.cymru/docs/default/publications/171213-economic-action-plan-cy.pdf>).

- 14 Yn ystod yr archwiliad, bu i ni wynebu anawsterau o ran cael gwybodaeth amserol, gynhwysfawr a chywir am y cymorth ariannol a ddarperid gan y tîm Sectorau a Busnes i greu neu ddiogelu swyddi. Mae'r anawsterau hyn yn amlygu pa mor bwysig yw sicrhau bod systemau a phrosesau rheoli gwybodaeth ar waith, sy'n galluogi Llywodraeth Cymru i adrodd ar y costau sy'n gysylltiedig â'r cymorth ariannol a roddir i fusnesau, yn ogystal â chyfraniad y cymorth hwn (yn ogystal â dulliau ariannu eraill nas cynhwysir yn yr adolygiad archwilio hwn) tuag at gyflawni dyheadau 'Ffyniant i Bawb' ac amcanion y cynllun newydd, 'Y Cynllun Gweithredu ar yr Economi'.

Eitem 1: argymhellion

Argymhellion

A1 Rheoli risgiau

Mae Tîm Sectorau a Busnes Llywodraeth Cymru yn asesu risgiau ar gyfer prosiectau unigol yn unig, a hynny ar wahân, ac nid oes ganddo archwaeth risg ddiffiniedig ledled ei raglenni ar gyfer darparu cymorth ariannol i fusnesau. Fodd bynnag, mae'r Tîm Sectorau a Busnes wedi dweud wrthym ei fod yn datblygu dull o reoli risgiau ar y cyd â Gwasanaeth Archwilio Mewnol Llywodraeth Cymru.

Rydym yn argymhell bod y Tîm Sectorau a Busnes yn cadarnhau ac yn gweithredu dull o ymdrin â'i broses rheoli risgiau a'i archwaeth risg a fydd yn sail i'w broses gyffredinol o reoli'r rhaglen a dethol prosiectau unigol.

A2 Systemau

Mae'r Tîm Sectorau a Busnes yn defnyddio nifer o systemau i reoli ei raglen ar gyfer darparu cymorth ariannol i fusnesau trwy ei dimau sector. Fodd bynnag, mae i'r systemau hyn nifer o wendidau sylfaenol, ac mae'n anodd olrhain gwybodaeth am y rhaglen cymorth ariannol trwy'r holl systemau er mwyn llunio un cofnod cynhwysfawr.

Rydym yn argymhell bod y Tîm Sectorau a Busnes yn darparu gwybodaeth reoli gynhwysfawr, sy'n gyson â'r holl systemau, i gefnogi'r gwaith o gyflawni ei raglen ar gyfer darparu cymorth ariannol i fusnesau, a hynny'n rheolaidd ac mewn modd amserol. Dylai'r wybodaeth reoli hon gynnwys y canlynol:

- Prosiectau sydd â gwybodaeth am gymeradwyaeth
- Dyraniad y gyllideb wreiddiol
- Y gwariant hyd yn hyn
- Rhagolwg o'r gwariant ar gyfer y flwyddyn gyfredol
- Y gwariant ar gyfer y flwyddyn gyfredol
- Gwybodaeth am ganlyniadau

Argymhellion

A3 Rheolaeth a Rhagolygon Ariannol

Mae Tîm Sectorau a Busnes Llywodraeth Cymru wedi gwella rhai agweddau ar reolaeth ariannol. Fodd bynnag, mae yna rai meysydd i'w gwella o hyd, sy'n gysylltiedig â'r broses gyffredinol o ragweld cyllidebau a chymharu gwariant.

Rydym yn argymhell bod y Tîm Sectorau a Busnes yn datblygu cyllidebau yn y dyfodol i ddarparu mwy o eglurder o ran y gwariant disgwylidig, gan gynnwys yr ymrwymadau hysbys a hefyd amcangyfrifon o'r cyllid sydd ar gael i gefnogi prosiectau newydd.

A4 Adrodd ar ganlyniadau

Hyd yma, nid yw Tîm Sectorau a Busnes Llywodraeth Cymru wedi gweithredu'r fframwaith ar gyfer mesur ac adrodd ar effaith ei gymorth ariannol i fusnesau a'r modd y mae hyn yn cyfrannu at ei nodau strategol newydd.

Rydym yn argymhell bod y Tîm Sectorau a Busnes yn llunio adroddiadau perfformiad cynhwysfawr ac amserol a fydd yn hwyluso'r prosesau monitro a chraffu mewnol ac allanol, a hynny ar lefel y prosiectau ac ar lefel y rhaglen, fel ei gilydd.

Rhan 1

Nid oedd Llywodraeth Cymru wedi trosi'n llwyr ei gweledigaeth ar gyfer adnewyddu'r economi yn rhaglen gydgysylltiedig o gymorth ariannol i fusnesau



Roedd Llywodraeth Cymru wedi sefydlu strwythur timau sector, ond, am nifer o resymau, nid oedd wedi gweithredu'n llawn agweddau eraill ar ei gweledigaeth ar gyfer adnewyddu'r economi mewn perthynas â darparu cymorth ariannol i fusnesau

- 1.1 Yn 2010, cyhoeddodd Llywodraeth Cymru 'Adnewyddu'r Economi: Cyfeiriad Newydd', a oedd yn nodi ei bwriad i gefnogi ac ysgogi economi Cymru mewn ymateb i'r dirywiad economaidd a ddeilliodd o'r argyfwng ym myd bancio yn 2008. Nod 'Adnewyddu'r Economi' oedd ceisio cyflawni'r heriau a oedd yn wynebu economi Cymru, a hynny trwy ffocysu adnoddau cyhoeddus ar nifer o flaenoriaethau economaidd allweddol; un o'r blaenoriaethau hyn oedd targedu cymorth at fusnesau, gan gynnwys darparu cyllid a chyngor gyda'r bwriad o sicrhau'r canlynol:
- a lleihau swm y cymorth ariannol uniongyrchol;
 - b symud tuag at ddiwylliant buddsoddi sy'n seiliedig ar gyllid ad-daladwy yn hytrach na chyllid grant;
 - c mabwysiadu dull sectoraidd sy'n canolbwyntio ar ddiwydiannau â blaenoriaeth;
 - ch meithrin perthnasoedd strategol â chwmnïau 'angori'⁴;
 - d cynnig cymorth arbenigol cyfyngedig i fusnesau; a
- dd gwella'r ffordd y mae Llywodraeth Cymru yn gweithio gyda busnesau.
- 1.2 Roedd Llywodraeth Cymru yn anelu at gyflawni ei gweledigaeth ar gyfer adnewyddu'r economi trwy dargedu cymorth at fusnesau sy'n cael effaith fawr ar naw sector allweddol⁵ (Ffigur 3).

4 Disgrifir 'cwmnïau angori' yn 'Adnewyddu'r Economi' fel cwmnïau sy'n tyfu'n gyflym ac sydd â'r potensial i gynyddu cyflogaeth mewn modd dramatig, ynghyd â chwmnïau mawr sy'n gwmnïau cenedlaethol pwysig neu'n gyflogwyr lleol sydd â chadwyni cyflenwi helaeth yng Nghymru.

5 Roedd 'Adnewyddu'r Economi' yn nodi chwe sector allweddol a fyddai'n cael yr effaith fwyaf ar economi Cymru, ym marn Llywodraeth Cymru; ychwanegwyd tri sector arall wedi hynny.

Ffigur 3: sectorau Llywodraeth Cymru

Sectorau



Deunyddiau a Gweithgynhyrchu Uwch

Modurol, awyrfod, gweithgynhyrchu gwerth uchel



Adeiladu

Y gwasanaethau adeiladu, gan gynnwys adeiladu cyffredinol, fframio, ynysu, a gosodiadau



Y Diwydiannau Creadigol

Ffilm a theledu, amgueddfeydd, hysbysebu a marchnata, y celfyddydau gweledol



Ynni a'r Amgylchedd

Cynhyrchu a defnyddio ynni, ynni adnewyddadwy, technolegau carbon isel



Gwasanaethau Ariannol a Phroffesiynol

Bancio manwerthu, yswiriant, cyfrifyddiaeth, gwasanaethau corfforaethol



Technoleg Gwybodaeth a Chyfathrebu

Gwasanaethau TG, meddalwedd, telathrebu, electroneg



Gwyddorau Bywyd

Technoleg feddygol, diagnosteg, e-iechyd, gwasanaethau fferyllol



Twristiaeth

Gwestai a bwytai, tafarndai a chaffis, gweithgareddau awyr agored, safleoedd hanesyddol ac ymddiriedolaethau



Bwyd a Diod

Prosesu a gweithgynhyrchu bwyd, gan gynnwys cig, cynnyrch llaeth, dofednod ac wyau, pobi, a ffrwythau a llysiau

Gweithgynhyrchu diodydd, gan gynnwys dŵr mwynol, cwrw, gwin a gwirodydd

Ffynhonnell: Llywodraeth Cymru

- 1.3 Mae strwythurau sefydliadau Llywodraeth Cymru a'r modd y mae'n dyrannu meysydd cyfrifoldeb wedi newid sawl gwaith ers cyhoeddi 'Adnewyddu'r Economi', ac maent yn parhau i esblygu. Grŵp yr Economi, Sgiliau a Chyfoeth Naturiol oedd yn bennaf cyfrifol am 'Adnewyddu'r Economi'. Nid yw'r ddogfen hon yn 'fyw' mwyach, ond nid yw'r strwythurau a'r prosesau i gefnogi'r ddogfen sydd wedi ei disodli, sef 'Ffyniant i Bawb', ar waith eto (Rhan 4). Mae gan y tîm Sectorau a Busnes rôl allweddol o hyd wrth reoli cymorth ariannol Llywodraeth Cymru i fusnesau yn y sectorau diwydiant â blaenoriaeth.
- 1.4 Mae timau pwrpasol ar gyfer pob sector yn cyflawni rôl datblygu busnesau. Mae'r timau hyn yn amlygu gwybodaeth weithredol dda am eu sectorau, yn ogystal â phrofiad gweithredol ohono, ac yn mynd ati i feithrin perthnasoedd â busnesau. Mae gan bob tîm sector strategaeth, a ddatblygwyd ar y cyd â phaneli ymgynghorol⁶, sy'n nodi'r modd y mae'r timau'n anelu at gynnal twf yn eu priod sectorau. Fodd bynnag, roedd yna ddiffyg manylion yn strategaethau'r sectorau ynghylch y modd y targedir cymorth ariannol yn y sector. O ganlyniad, mae'r cymorth ariannol gwirioneddol a roddwyd i fusnesau yn y sectorau wedi bod yn fwy ymatebol na rhagweithiol a strategol, fel y rhagwelwyd yn 'Adnewyddu'r Economi'.
- 1.5 Nid bwriad Llywodraeth Cymru oedd i'r holl gyllid ar gyfer busnesau gael ei sianelu trwy'r timau sector. Fodd bynnag, mae'n anodd cyflwyno darlun llawn a chywir o'r cymorth ariannol a roddwyd i fusnesau gan y tîm Sectorau a Busnes mewn cyfnod penodol. Er enghraifft:
- a ariennir rhai prosiectau trwy ddyraniad ariannol y tîm Sectorau a Busnes, ond ni chânt eu rheoli gan y tîm hwnnw. Er enghraifft, rhoddir rhai benthyciadau i fusnesau trwy'r tîm, ond Banc Datblygu Cymru sy'n llunio'r adroddiadau chwarterol ar ran y timau sector.
 - b caiff rhai dyfarniadau cyllid i fusnesau yn y sectorau diwydiant eu sianelu trwy dîm Atebion o ran Busnes ar wahân, sy'n rhoi darparu cymorth ar gyfer y timau sector, yn enwedig mewn perthynas â benthyciadau.

6 Roedd gan bob un o'r sectorau banel cynghori annibynnol. Roedd y panel yn cynnwys cynrychiolwyr o fyd busnes, ac roedd yn gweithio gyda'r timau sector i benderfynu ar gyfeiriad strategol a chynnig cyngor arbenigol annibynnol. Bellach, mae Llywodraeth Cymru wedi ffurfio un panel sy'n cynnig cyngor, a hynny yn lle'r naw panel sectoraidd.

1.6 Nid yw Llywodraeth Cymru wedi gweithredu'r holl flaenoriaethau sy'n rhan o'i gweledigaeth yn y ddogfen 'Adnewyddu'r Economi' ar gyfer targedu ei chymorth at fusnesau. Mae **Blwch 1** yn nodi'r graddau y mae Llywodraeth Cymru wedi gweithredu blaenoriaethau 'Adnewyddu'r Economi'. Mae swyddogion Llywodraeth Cymru wedi awgrymu bod newidiadau o ran blaenoriaethau'r Gweinidogion, yn fuan ar ôl cyhoeddi'r strategaeth honno, ynghyd ag effaith barhaus y dirywiad economaidd, yn golygu bod angen dull gweithredu gwahanol, i ryw raddau. Er enghraifft, yr angen i ddarparu cyllid i fusnesau, na fydd angen iddynt ei ad-dalu. Fodd bynnag, ni all Llywodraeth Cymru ddarparu unrhyw ddogfennau sy'n cofnodi'r newid o ran ffocws y polisi oddi ar rai agweddau ar 'Adnewyddu'r Economi'.

Blwch 1: Cynnydd Llywodraeth Cymru mewn perthynas â blaenoriaethau 'Adnewyddu'r Economi'

Blaenoriaeth	Cynnydd
Lleihau swm y cymorth uniongyrchol ⁷	Mae'r cymorth uniongyrchol i fusnesau wedi amrywio. Roedd y gwariant yn ystod y cyfnod o dair blynedd rhwng 2014-15 a 2016-17 fel a ganlyn: <ul style="list-style-type: none"> • 2014-15: £106 miliwn • 2015-16: £126 miliwn • 2016-17: £117 miliwn
Symud tuag at ddiwylliant buddsoddi	Yn ystod y cyfnod rhwng 2014-15 a 2016-17, nid oedd unrhyw ofyniad i ad-dalu'r rhan helaeth o'r cyllid a ddyfarnwyd i fusnesau. Felly, nid yw Llywodraeth Cymru wedi gweithredu'r flaenoriaeth hon yn llawn.
Mabwysiadu dull sectoraidd	Mae Llywodraeth Cymru wedi mabwysiadu dull sectoraidd. Fodd bynnag, mae'n cefnogi prosiectau nad ydynt yn perthyn i'r sectorau, ac mae hefyd yn darparu cymorth y tu allan i strwythur y timau sector, a hynny i brosiectau mewn sectorau diwydiant. Mae'r dull hwn yn bragmatig, ond mae'n tanseilio'r rhesymeg dros ddynodi'r sectorau.
Meithrin perthnasoedd strategol â chwmnïau 'angori'	Mae'r timau sector wedi meithrin perthnasoedd â chwmnïau 'angori'.
Cynnig cymorth arbenigol cyfyngedig i fusnesau	Cynigir peth cymorth arbenigol i fusnesau allweddol trwy berthnasoedd y timau sector â nhw.
Gwella'r ffordd y mae'r Llywodraeth yn gweithio gyda busnesau	Nid yw Llywodraeth Cymru wedi gwerthuso'n llawn a yw ei hymagwedd at 'Adnewyddu'r Economi' wedi gwella'r modd y mae'n gweithio gyda busnesau.

⁷ Yng nghyd-destun 'Adnewyddu'r Economi', mae cymorth uniongyrchol yn cyfeirio at gymorth ariannol a roddir i fusnesau trwy gyfrwng grantiau, cyllid ad-daladwy a benthyciadau; nid yw pob un o'r rhain yn rhan o'r adolygiad hwn.

- 1.7 Yn 'Adnewyddu'r Economi' a'r cynllun gweithredu cysylltiedig, ymrwymodd Llywodraeth Cymru i gyhoeddi adroddiadau a fyddai'n amlygu cynnydd o ran ei gweledigaeth, ynghyd â'r effaith a gyflawnwyd ganddi mewn perthynas â fframwaith o ddangosyddion. Hyd yma, nid yw Llywodraeth Cymru wedi gwneud hyn mewn modd cynhwysfawr ([paragraffau 3.1 i 3.3](#)). Mae diffyg rhaglen eglur ar gyfer darparu cymorth ariannol a methiant i lunio adroddiadau cynhwysfawr yn 'gwanhau atebolrwydd am gymorth ariannol i gefnogi cyfraniad busnesau tuag at gyflawni amcanion economaidd Llywodraeth Cymru.

Bu diffyg eglurder ar gyfer busnesau ynghylch y cymorth ariannol sydd ar gael gan Lywodraeth Cymru, a'r ffyrdd o gael gafael arno

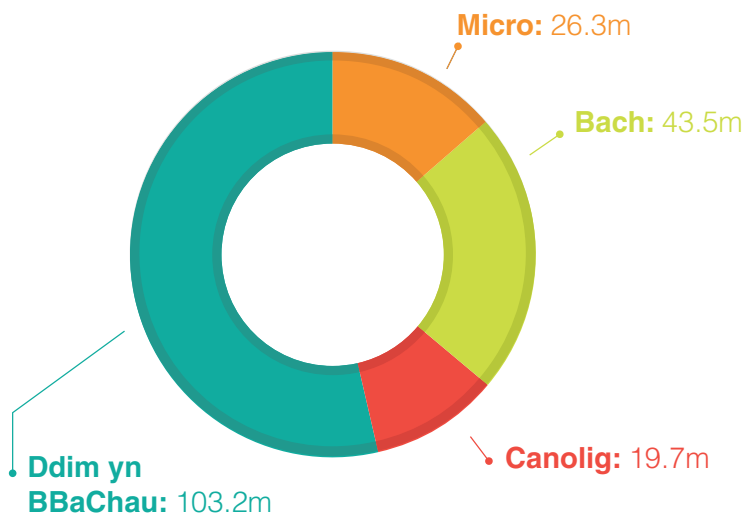
- 1.8 Yn 2013, nododd Ffederasiwn y Busnesau Bach ddiffyg ymwybyddiaeth ymhlith ei aelodau yng Nghymru⁸ o'r cymorth ariannol sydd ar gael gan Lywodraeth Cymru. Fodd bynnag, nid yw gwybodaeth y Ffederasiwn yn cymharu lefelau ymwybyddiaeth busnesau yn sectorau diwydiant Llywodraeth Cymru a'r tu allan iddynt. Nid yw Llywodraeth Cymru ei hun wedi gwerthuso a yw ei hymagwedd at 'Adnewyddu'r Economi' wedi gwella ymwybyddiaeth ymhlith y sectorau diwydiant a busnesau a dargedir, ynghyd â'r modd yr ymgysylltir â nhw.
- 1.9 Roedd cefnogi busnesau sy'n cael effaith fawr mewn sectorau economaidd â blaenoriaeth yn rhan allweddol o weledigaeth Llywodraeth Cymru yn 'Adnewyddu'r Economi'. Mae timau sector yn ymgysylltu â'u diwydiant sector, gan weithio'n bennaf gyda Chwmnïau Angori a Chwmnïau o Bwys Rhanbarthol⁹. Mae tîm Sectorau a Busnes Llywodraeth Cymru yn darparu cyfran fawr o gymorth ariannol i fusnesau y mae ganddo berthynas â nhw eisoes. Nid yw mor rhwydd i fusnesau nad oes ganddynt eisoes berthynas â Llywodraeth Cymru gael cymorth ariannol gan Lywodraeth Cymru trwy'r Tîm Sectorau a Busnes.

8 Small Businesses in Priority Sectors, Ffederasiwn y Busnesau Bach. Cyhoeddwyd yn 2013.

9 Ystyrir bod cwmni o bwys rhanbarthol yn bwysig iawn i'r rhanbarth o Gymru lle y mae wedi'i leoli, a hynny o ganlyniad, er enghraifft, i nifer y cyflogeion, yr ymrwymiad i weithlu medrus, y gwaith o ddatblygu'r gadwyn gyflenwi, a'r buddsoddiad mewn safle yng Nghymru. (Gweler Troednodyn 5 am esboniad o 'gwmnïau angori').

1.10 Cafodd tua hanner y cyllid a ddyfarnwyd gan dîm Sectorau a Busnes Llywodraeth Cymru yn y flwyddyn ariannol rhwng mis Ebrill 2014 a mis Mawrth 2017, ei ddyfarnu i fusnesau a oedd yn bodloni diffiniad y Comisiwn Ewropeaidd o fusnesau bach a chanolig (BBaChau)¹⁰. Mae **Ffigur 4** yn nodi'r ymrwymïadau o ran cymorth ariannol ar gyfer busnesau trwy gydol y cyfnod rhwng mis Ebrill 2014 a mis Mawrth 2017, wedi'u dadansoddi yn ôl maint y cwmni¹¹.

Ffigur 4: ymrwymïadau i gymorth ariannol ar gyfer busnesau trwy gydol y cyfnod rhwng mis Ebrill 2014 a mis Mawrth 2017, wedi'u dadansoddi yn ôl maint y cwmni



Nodiadau:

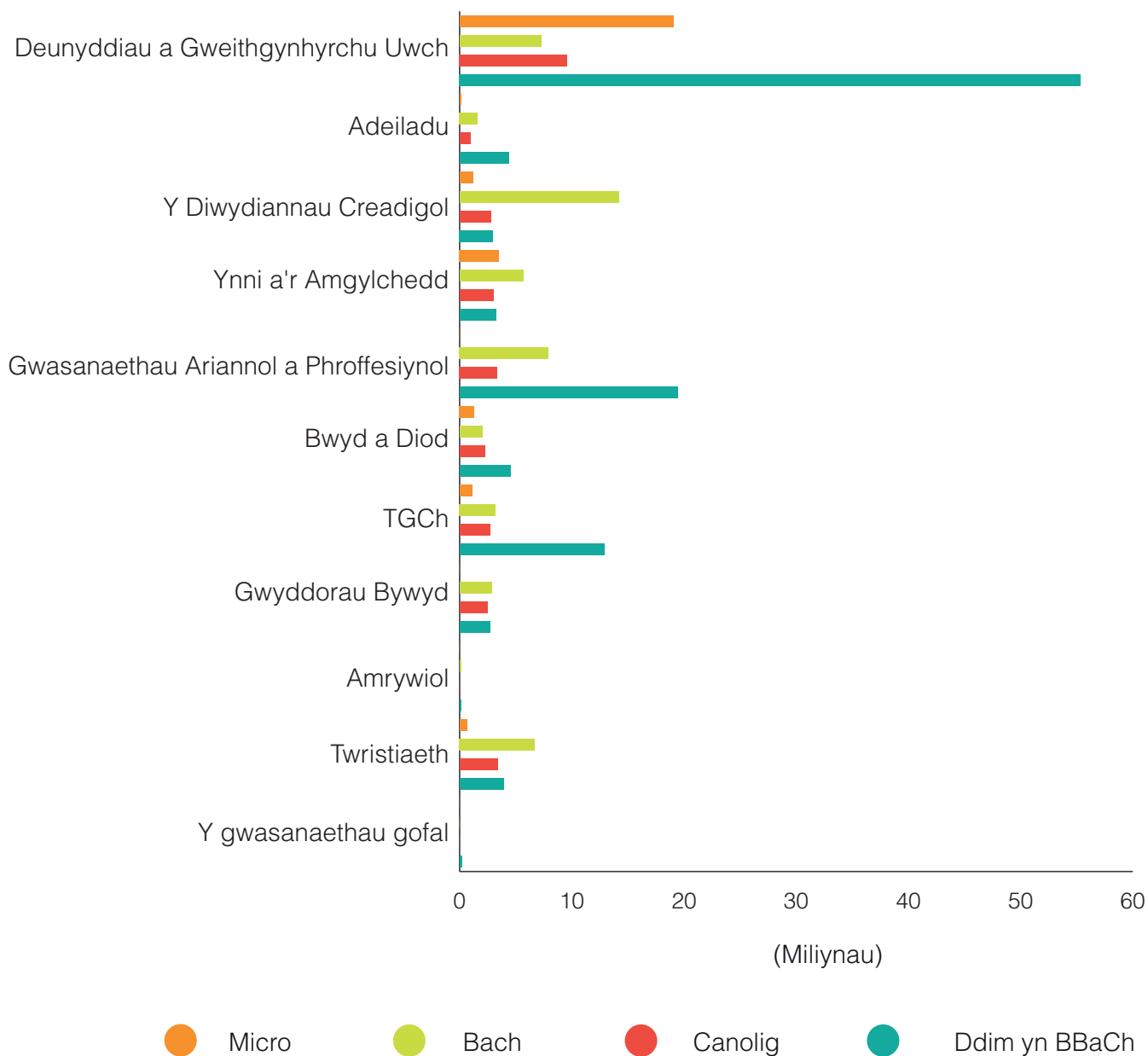
1. Nid yw'r ffigurau'n cynnwys cyllid mynediad agored; Cronfa Twf Economaidd Cymru na'r Gronfa Twf a Ffyniant.

Ffynhonnell: Dadansoddiad Swyddfa Archwilio Cymru o ddata Llywodraeth Cymru

1.11 Mae cyfran y busnesau sy'n bodloni diffiniad y Comisiwn Ewropeaidd o BBaCh yn amrywio ledled y timau sector. Mae'r sectorau llai (er enghraifft Twristiaeth) yn gweithio'n bennaf gyda BBaChau, ac mae'r sectorau mwy (er enghraifft Deunyddiau a Gweithgynhyrchu Uwch) yn gweithio gyda busnesau nad ydynt yn BBaChau. Mae **Ffigur 5** yn dangos dosbarthiad yr ymrwymïadau ariannol i fusnesau rhwng mis Ebrill 2014 a mis Mawrth 2017, yn ôl sector.

- 10 Mae Canllaw i Ddefnyddwyr y Comisiwn Ewropeaidd yn diffinio busnesau micro, bach a chanolig (BBaChau) yn gwmnïau sydd â llai na 250 o weithwyr a throsiant blynyddol nad yw'n fwy na 50 miliwn Ewro, a/neu gyfanswm ar y fantolen flynyddol nad yw'n fwy na 43 miliwn Ewro.
- 11 Mewn perthynas â Ffigurau 4 a 5, roedd Llywodraeth Cymru hefyd wedi ariannu dau brosiect a oedd yn gysylltiedig â busnesau a ddsberthid naill ai'n fusnesau cyn cychwyn neu'n unig fasnachwyr. Gofynnodd Llywodraeth Cymru am i fusnesau cyn cychwyn gael eu cynnwys yn y categori canolig (gyda chyllid o £128,913), ac i unig fasnachwyr gael eu cynnwys yn y categori micro (gyda chyllid o £1,676).

Ffigur 5: ymrwymadau i gymorth ariannol ar gyfer busnesau rhwng mis Ebrill 2014 a mis Mawrth 2017, wedi'u dadansoddi yn ôl sector a maint y cwmni



Nodiadau:

Nid yw'r ffigurau'n cynnwys cyllid mynediad agored; Cronfa Twf Economaidd Cymru a'r Gronfa Twf a Ffyniant.

Ffynhonnell: Dadansoddiad Swyddfa Archwilio Cymru o ddata Llywodraeth Cymru

- 1.12 Nid yw Llywodraeth Cymru yn hyrwyddo'r cymorth ariannol i fusnesau sydd ar gael trwy'r timau sector mewn modd gweithredol. Fodd bynnag, o bryd i'w gilydd, bydd yn hysbysebu'n agored er mwyn gwahodd ceisiadau gan fusnesau ar gyfer cynlluniau ariannu penodol; er enghraifft, Cronfa Twf Economaidd Cymru a'r Gronfa Twf a Ffyniant. Fodd bynnag, dim ond cyfran fach o gyfanswm y cymorth ariannol y mae Llywodraeth Cymru yn ei ddarparu a gynrychiolir gan gynlluniau o'r fath.
- 1.13 Cyhoeddodd Pwyllgor Cyfrifon Cyhoeddus y Cynulliad Cenedlaethol ei adroddiad ei hun¹² yn dilyn adolygiad yr Archwilydd Cyffredinol o gyllid Llywodraeth Cymru ar gyfer Kancoat Cyf¹³ (**Atodiad 3, Ffigur A4**). Yn yr adroddiad hwn, mae'r Pwyllgor Cyfrifon Cyhoeddus yn argymhell mwy o eglurder ar gyfer busnesau o ran y mathau o gyllid a gynigir; yn ogystal ag ar gyfer swyddogion Llywodraeth Cymru o ran canllawiau ar p'un a ddylai'r cyllid fod yn ad-daladwy ai peidio. Dylai dull diwygiedig Llywodraeth Cymru o ddarparu cymorth ariannol i fusnesau fynd i'r afael ag argymhellion blaenorol y Pwyllgor Cyfrifon Cyhoeddus, ond mae'r agwedd hon yn parhau i gael ei datblygu (**Rhan 4**).

Hyd yma, nid yw Llywodraeth Cymru wedi gweithredu dull o gydbwyso'r risgiau a'r manteision posibl a fyddai'n sail i'r broses gyffredinol o reoli'r rhaglen a dethol prosiectau unigol

- 1.14 Mae'n anochel bod yna elfen o risg ynghlwm wrth ddarparu cymorth ariannol a ariennir yn gyhoeddus i fusnesau. Mae'r broses o benderfynu ynghylch pa fusnesau i'w cefnogi yn cynnwys cydbwyso risgiau gwleidyddol a masnachol â'r manteision posibl. Pan fo prosiectau a gefnogwyd yn cyflawni canlyniadau o ran polisi na fyddent wedi'u cyflawni fel arall, heb gymorth, mae cymorth ariannol Llywodraeth Cymru wedi ychwanegu gwerth¹⁴.

12 Y Pwyllgor Cyfrifon Cyhoeddus – Cynulliad Cenedlaethol Cymru, **Llywodraeth Cymru yn ariannu Kancoat Cyf**, Chwefror 2017.

13 Archwiliwr Cyffredinol Cymru, **Llywodraeth Cymru yn ariannu Kancoat Cyf**, 14 Gorffennaf 2016.

14 Mae cyfraith yr UE yn atal llywodraethau'r aelod-wladwriaethau rhag darparu cymorthdaliadau gwrthgystadleuol i fusnesau (Cymorth Gwladwriaethol anghyfreithlon). Ar hyn o bryd, nid yw'n glir i ba raddau y bydd y rheoliadau hyn yn parhau i gael eu cymhwyso gan Lywodraeth y Deyrnas Unedig wedi i Brydain adael yr UE.

- 1.15 Gall lefel y risg dderbyniol i gyllid cyhoeddus fod yn wahanol ar gyfer cychwyn, ehangu, adleoli neu gynnal busnesau, a gall fod yn wahanol hefyd ar gyfer grantiau, cyllid ad-daladwy a benthyciadau. Mae'n arfer cyffredin i fanciau a buddsoddwyr preifat ymdrin â risgiau trwy ddull rhaglen ledled eu portffolio buddsoddi, a hynny er mwyn rheoli'r risgiau cyffredinol sy'n eu hwynebu. Gall ymagwedd gydlynol at gymryd risgiau ar draws sectorau a dulliau ariannu, sy'n gysylltiedig ag amcanion a blaenoriaethau strategol Llywodraeth Cymru, helpu Llywodraeth Cymru i sicrhau bod benthyciadau a ad-delir a manteision i brosiectau yn lliniaru methiannau o ran prosiectau a cholledion ariannol o fewn amserlen resymol, a hynny ar lefel y rhaglen.
- 1.16 Mae penderfyniadau Llywodraeth Cymru ynghylch ariannu prosiectau unigol yn cael eu llywio gan asesiadau o'r risgiau perthnasol yn ystod y broses ymgeisio. Adolygir yr asesiadau hyn yn gyson gan y gall risgiau newid yn ystod prosiect am resymau sydd y tu hwnt i reolaeth y busnes dan sylw. Fodd bynnag, ar hyn o bryd, mae Llywodraeth Cymru yn asesu risgiau ar lefel prosiectau unigol. Nid oes yna brosesau ar waith i adolygu risgiau prosiectau unigol yn unol â fframwaith, nac i gyfuno'r wybodaeth hon ar lefel y rhaglen. Felly, ni all Llywodraeth Cymru gyfleu'r lefelau risg sy'n dderbyniol ar gyfer pob sector, ar gyfer y math o brosiect, ar gyfer dulliau ariannu gwahanol, nac ar gyfer y rhaglen ariannu busnesau gyfan.
- 1.17 Yn ystod archwiliad o gymorth ariannol i fusnesau, a gynhaliwyd ym mis Mai 2016, lluniodd archwilwyr mewnol Llywodraeth Cymru adroddiad ar gyllid busnes, gan nodi gradd sicrwydd cyfyngedig¹⁵. Canfu'r adroddiad nad oedd yna archwaeth risg¹⁶ sefydledig i gynlluniau buddsoddi unigol osod goddefiannau a chyfeiriadau strategol clir mewn perthynas â'r rheolyddion a oedd ar waith. Mewn ymateb i'r canfyddiad hwn, cytunodd tîm Sectorau a Busnes Llywodraeth Cymru ar gam gweithredu i ddatblygu templed archwaeth risg priodol ac i ystyried y modd y byddent yn cynnwys y gwaith o asesu risgiau ym mhob cynllun ariannu, a hynny erbyn mis Awst 2016. Ystyriodd adolygiad y Pwyllgor Cyfrifon Cyhoeddus o Kancoat hefyd yr angen i Lywodraeth Cymru gryfhau ei hymagwedd at risgiau¹⁷. Hyd yma, nid oes yna archwaeth risg ddiffiniedig ar waith mewn perthynas â chymorth ariannol Llywodraeth Cymru i fusnesau. Fodd bynnag, dywed y tîm Sectorau a Busnes wrthym eu bod wrthi'n datblygu ffordd o ymdrin â'r broses o reoli risgiau, a hynny ar y cyd â Gwasanaeth Archwilio Mewnol Llywodraeth Cymru.

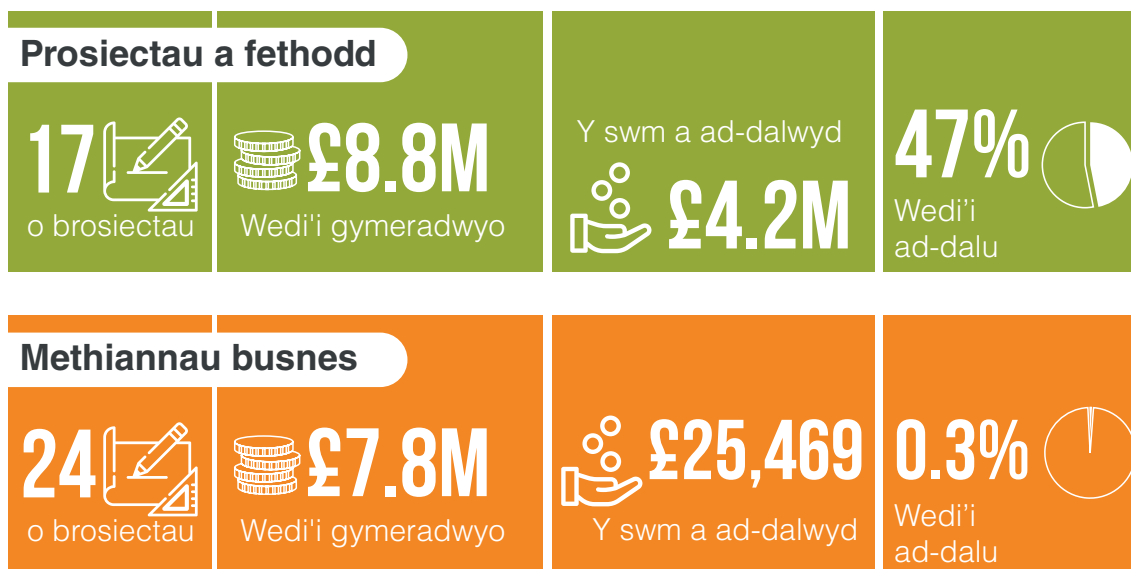
15 Diffinnir fel a ganlyn: gall y rheolwyr fod yn weddol sicr bod y trefniadau i sicrhau trefn lywodraethol, prosesau rheoli risg a rheolaeth fewnol, a hynny yn y meysydd dan sylw, wedi'u cynllunio'n addas ac yn cael eu cymhwyso mewn modd effeithiol. Mae rhai materion arwyddocaol yn gofyn am sylw'r rheolwyr, a bydd y sefydliad yn weddol agored neu'n agored iawn i risgiau hyd nes i'r materion gael eu datrys.

16 Lefel y goddefiant o ran wynebu risgiau. Er enghraifft, mae penderfyniadau'r banciau ynghylch rhoi benthyciadau i fusnesau unigol yn seiliedig ar safbwynt ehangach o ran wynebu risgiau.

17 Gweler hefyd baragraff 1.13.

- 1.18 Er gwaethaf diffyg archwaeth risg gyffredinol, dengys ffigurau Llywodraeth Cymru, yn gyffredinol, fod y gyfradd methu ar gyfer prosiectau neu fusnesau a gafodd cymorth ariannol gan Lywodraeth Cymru yn ystod y cyfnod rhwng mis Ebrill 2014 a mis Mawrth 2017, yn isel. Mae cyfran y cyllid sydd dan sylw hefyd yn gymharol isel. Mae nifer y prosiectau a gafodd gymorth ariannol gan Lywodraeth Cymru (530) ac a oedd yn llwyddiannus yn llawer mwy na nifer y prosiectau neu fusnesau a fethodd (Ffigur 6). Mae Atodiad 3 yn nodi enghreifftiau o brosiectau llwyddiannus a gafodd gymorth ariannol gan Lywodraeth Cymru.
- 1.19 O blith y prosiectau a'r busnesau a fethodd yn ystod 2014-17, roedd Llywodraeth Cymru wedi cymeradwyo rhai ohonynt yn ystod y cyfnod hwn, ac eraill cyn y cyfnod hwn. Mae'r cyfansymiau ar gyfer prosiectau a busnesau a fethodd, ynghyd â chyllid na chafodd ei adennill, yn fach o gymharu â chyfanswm y cymorth a ddarparwyd yn ystod y cyfnod hwn (Ffigur 2). Rhwng mis Ebrill 2014 a mis Mawrth 2017, llwyddodd Llywodraeth Cymru i adennill 47% o'r cyllid a dalodd i brosiectau a fethodd yn ddiweddarach, ynghyd â 0.3% o'r cyllid a dalodd i fusnesau a fethodd yn ddiweddarach (Ffigur 6). Yn ystod yr un cyfnod, neilltuodd y tîm Sectorau a Busnes gyfanswm o £218.65 miliwn ar gyfer 443 o brosiectau newydd, a gwariodd gyfanswm o £167.5 miliwn ar draws tua 530 o fusnesau.

Ffigur 6: prosiectau a busnesau a fethodd yn ystod y cyfnod rhwng mis Ebrill 2014 a mis Mawrth 2017.



Nodwch:

Ystyr busnes a fethodd yw bod y busnes wedi mynd i'r wal. Mewn amgylchiadau o'r fath, mae Llywodraeth Cymru yn annhebygol o adfer unrhyw ddyled ddiwarant. Ystyr prosiect a fethodd yw nad yw'r prosiect yn cyflawni ei amcanion, ac nid yw o reidrwydd yn golygu bod busnes wedi methu.

Ffynhonnell: Data Llywodraeth Cymru

1.20 Gallai diffinio archwaeth risg ledled y rhaglen o gymorth ariannol i fusnesau gynyddu lefel y risg y bydd Llywodraeth Cymru yn ei derbyn ar gyfer mathau arbennig o brosiectau, y sector diwydiant neu ddulliau ariannu, gan gynyddu'r gyfradd methu, yn ogystal â'r symiau a gollir gan brosiectau risg uchel o'r fath. Fodd bynnag, mae'n rhaid i'r cyfleoedd a'r manteision gydbwysu'r risgiau; efallai fod rhai risgiau yn werth eu cymryd. Trwy reoli risgiau ar lefel y rhaglen a chyfyngu ar nifer y prosiectau risg uchel mewn portffolio y mae Llywodraeth Cymru yn eu hwynebu yn ariannol, gallai'r effeithiau economaidd cadarnhaol a gyflawnir gan brosiectau llwyddiannus eraill ar draws y rhaglen gyfan wrthbwysu colledion o'r fath.

Rhan 2

Mae Llywodraeth Cymru wedi monitro prosiectau unigol ar wahân, ond nid yw wedi llwyddo i reoli cymorth ariannol i fusnesau fel rhaglen



Mae gwybodaeth reoli am gymorth ariannol i fusnesau yn cael ei chadw ar systemau gwahanol, ac mae'n cynnwys bylchau a chyfeiliornadau; mae hyn yn ei gwneud hi'n anodd llunio darlun amserol, cywir a chynhwysfawr a fyddai'n cefnogi gwaith monitro ar lefel y rhaglen

- 2.1 Ni all y tîm Sectorau a Busnes lunio adroddiadau rheoli amserol, cynhwysfawr a chywir, sy'n cysylltu cyfanswm y cymorth ariannol a roddwyd i fusnesau â'r canlyniadau a gyflawnwyd, a hynny ar lefel y prosiect a'r rhaglen. Mae hyn yn wir oherwydd bod Llywodraeth Cymru yn defnyddio systemau amrywiol, ar wahân i reoli gwybodaeth sy'n gysylltiedig â'i chymorth ariannol ar gyfer busnesau. Ni chaiff codau neu ddynodwyr cyson eu cymhwyso ledled yr holl systemau hyn, ac nid ydynt yn rhyngweithio â'i gilydd. O ganlyniad, mae angen gwneud tipyn o waith cysoni rhyngddynt.
- 2.2 Mae **Blwch 2** yn nodi'r systemau a ddefnyddir gan Lywodraeth Cymru i reoli gwybodaeth mewn perthynas â'r cymorth ariannol a roddir i fusnesau, ynghyd â'u gwendidau.

Blwch 2: mae Llywodraeth Cymru yn defnyddio nifer o systemau gwahanol i reoli'r cymorth ariannol a roddir i fusnesau

Y System Cyfrifon Busnes

Y System Cyfrifon Busnes yw system Rheoli Cysylltiadau Cwsmeriaid y tîm Sectorau a Busnes.

Mae'r System Cyfrifon Busnes yn system Rheoli Perthnasoedd Cwsmeriaid pwrpasol, a brynwyd yn 2016 gan y tîm Sectorau a Busnes i gefnogi'r modd y maent yn ymwneud â busnesau, gan gynnwys y rhai sy'n cael cymorth ariannol. Mae'r System Cyfrifon Busnes yn dal gwybodaeth am fusnesau a phrosiectau, ond nid yw'n rhyngwynebu â systemau ariannol Llywodraeth Cymru i gynhyrchu data cynhwysfawr mewn perthynas â busnesau a phrosiectau.

Nid oes gan y tîm Sectorau a Busnes hyder yn yr adroddiadau rheoli sy'n cael eu llunio o'r wybodaeth a ddelir ar y System Cyfrifon Busnes, ac ni fu'n defnyddio'r wybodaeth honno'n rheolaidd i lunio adroddiadau sy'n cynnwys gwybodaeth reoli gynhwysfawr y gofynnwyd amdanynt yn ein hastudiaeth. Mae'r tîm bellach wedi cydnabod manteision gwella'r wybodaeth a llunio adroddiadau rheoli manylach.

Blwch 2: mae Llywodraeth Cymru yn defnyddio nifer o systemau gwahanol i reoli'r cymorth ariannol a roddir i fusnesau

Grantiau Cyflog

Grantiau Cyflog yw system bwrpasol Llywodraeth Cymru ar gyfer cymeradwyo taliadau grantiau, a ddefnyddir gan y tîm Sectorau a Busnes i gymeradwyo taliadau grant, a rhai benthyciadau, i fusnesau.

Mae Canolfan Ragoriaeth Grantiau Llywodraeth Cymru yn argymhell y dylid sefydlu cynlluniau ariannu ar wahân ar y system Grantiau Cyflog. Fodd bynnag, nid yw'r tîm Sectorau a Busnes yn gwneud hyn mewn modd cyson, ac mae hyn yn rhwystro'r gwaith o fonitro'r cynllun yn gywir.

Y Gyriant R

Prif offeryn y tîm Sectorau a Busnes ar gyfer cofnodi gwybodaeth ariannol am brosiectau yw taenlen Excel flynyddol ar gyfer pob sector, y cyfeirir ati fel y Gyriant R.

Ar gyfer pob prosiect, mae'r taenlenni'n cynnwys y gwariant disgwylidig ar gyfer y flwyddyn honno, ynghyd â'r taliadau gwirioneddol a wnaed. Er bod y Gyriant R yn cofnodi nifer y swyddi a grëir gan brosiectau unigol, nid yw'n cynnwys cyfanswm y cyllid a ddyfarnwyd na chyfanswm y gwariant cronus. Felly, nid yw'r Gyriant R yn rhoi gwybodaeth sy'n cysylltu'r broses o greu swyddi â chyfanswm cyllid y prosiect, ac nid yw'n cynhyrchu adroddiadau rheoli ar lefel y rhaglen.

Nid yw'r taenlenni'n cael eu diweddarau'n awtomatig â gwybodaeth o systemau eraill, ac mae angen mewnbynnu'r wybodaeth hon â llaw. Dywedodd y tîm Sectorau a Busnes wrthym ei fod yn cynnal taenlenni'r Gyriant R ar wahân oherwydd cyfyngiadau'r systemau SAP a Grantiau Cyflog.

SAP

SAP yw system cyfrifo ariannol gorfforaethol Llywodraeth Cymru, a ddefnyddir gan y tîm Sectorau a Busnes i wneud taliadau i fusnesau.

Mae SAP yn defnyddio system godio i nodi ac olrhain taliadau. Fodd bynnag, nid yw'r system godio a weithredir gan Lywodraeth Cymru yn cysylltu taliadau â phrosiectau unigol, nac â dulliau ariannu gwahanol, mewn modd cyson. Felly, nid yw SAP yn darparu adroddiadau rheoli ar lefel y rhaglen.

Mae tîm Sectorau a Busnes Llywodraeth Cymru wedi gwella rhai agweddau ar reolaeth ariannol ar gyfer prosiectau unigol, ond o ran ei rhaglen o gymorth ariannol i fusnesau, mae'r rhagolygon o ran y gyllideb a'r cymariaethau o ran gwariant gwirioneddol yn parhau i fod yn aneglur

- 2.3 Mae yna ddiffyg eglurder ynghylch cyllidebau a rhagolygon ar gyfer cymorth ariannol i fusnesau, a hefyd ynghylch cyfanswm y gwariant gwirioneddol ar draws cyfnodau ariannol. Gall gwaith cynllunio ariannol ac adrodd mewn perthynas â darparu cymorth ariannol i fusnesau fod yn gymhleth am y rhesymau canlynol:
- a gall y broses ymgeisio ymestyn dros gyfnodau ariannol;
 - b gall prosiect a gymeradwyir gymryd sawl mis i gael ei gwblhau;
 - c gall prosiect sy'n mynd rhagddo brofi oedi annisgwyl, ac felly ni chaiff taliadau cyllido eu gwneud yn ôl y disgwyl, o bosibl;
 - ch gall taliadau ymestyn y tu hwnt i amser cwblhau'r prosiect yn ymarferol, er mwyn sicrhau bod yr amodau ariannu yn cael eu bodloni a bod y manteision bwriadedig yn cael eu cyflawni cyn i'r cyllid gael ei ryddhau; a
 - d gallai cyfleoedd annisgwyl godi.
- 2.4 Mae angen gwybodaeth gywir a chynhwysfawr, yn ogystal â systemau a phrosesau cadarn ond hyblyg, er mwyn rheoli'r cymhlethdodau hyn yn effeithiol. Fodd bynnag, canfuasom y canlynol:
- a anghywirdebau a bylchau o ran yr wybodaeth a roddwyd i ni;
 - b gwendidau o ran systemau gwybodaeth Llywodraeth Cymru ([paragraff 2.2](#)); a
 - c diffyg rhyngweithio clir rhwng systemau gwybodaeth.
- 2.5 Yn ystod 2017-18, cafodd y tîm Sectorau a Busnes ddyraniad pedair blynedd dangosol hyd at 2020-21 ar gyfer darparu ei raglenni cyffredinol, a hynny yn seiliedig ar gael £110 miliwn ar gyfer 2017-18. Gall y swm yn y dyraniad hwn, sydd ar gael ar gyfer cymorth ariannol i fusnesau, gael ei ymestyn yn y flwyddyn, yn ddibynnol ar argaeledd cyllid ychwanegol yn rhannau eraill o gyllideb is-adran yr Economi a Thrafnidiaeth.

- 2.6 Mae gwaith cynllunio ariannol y tîm Sectorau a Busnes ar gyfer darparu cymorth i fusnesau wedi'i seilio ar ymrwymadau presennol i brosiectau a gymeradwywyd mewn unrhyw flwyddyn benodol. Mae'r tîm Sectorau a Busnes hefyd yn cynnal rhestr o 'brosiectau arfaethedig' yn y dyfodol. Fodd bynnag, nid yw'r prosiectau 'arfaethedig' hyn wedi'u cynnwys yn y gyllideb ar gyfer gwariant yn y dyfodol (**paragraff 4.9**).
- 2.7 Ym mis Gorffennaf 2017, daeth adolygiad gan wasanaeth Archwilio Mewnol Llywodraeth Cymru o brosesau rhagweld cyllid busnes i'r casgliad bod yna 'sicrwydd rhesymol o ran y rheolaeth sydd ar waith ar gyfer y broses o Ragfynegi Cyllid Busnes'. Fodd bynnag, nododd yr adroddiad ddiffyg tystiolaeth i gefnogi prosesau monitro a rhagweld cyllidebau. Nododd yr Archwiliad Mewnol hefyd gyfeiliornadau yn y cofnodion, gan nodi nad oedd yr wybodaeth yn gyfredol mewn rhai achosion.¹⁸
- 2.8 Yn dilyn adolygiad y gwasanaeth Archwilio Mewnol ym mis Gorffennaf 2017, aeth y tîm Sectorau a Busnes ati i gyflwyno prosesau ychwanegol ar gyfer monitro a rhagweld cyllidebau. Bellach, mae'r tîm Sectorau a Busnes, trwy eu harweinwyr cyllid lleol, yn diweddarau'r Gyriant R yn rheolaidd â gwybodaeth gan Reolwyr Datblygu Busnes a gwybodaeth o gyfarfodydd misol â'r Pennaeth Sector perthnasol. Mae'r tîm Sectorau a Busnes hefyd yn cynnal proses hanner blwyddyn fwy ffurfiol, lle cynhelir cyfarfod rhwng y tîm gweithrediadau, Pennaeth Sectorau a Busnes, a swyddogion perfformiad a chyllid. Trafodir pob prosiect arwyddocaol er mwyn cymharu gwariant gwirioneddol y prosiect â'r rhagolygon gwariant, yn ogystal â'r rheiny yr ystyrir eu bod 'mewn perygl'¹⁹, a hynny er mwyn pennu'r canlyniadau tebygol ar gyfer y prosiect a nodi unrhyw gamau lliniaru sy'n ofynnol. Er bod y broses adolygu hanner blwyddyn hon yn cryfhau'r gwaith monitro a rhagweld ar gyfer prosiectau unigol, nid yw'r systemau gwybodaeth yn cefnogi gwaith rheoli rhaglen cywir ac amserol o hyd (gweler **Blwch 2**).

18 Gwasanaeth Archwilio Mewnol Llywodraeth Cymru, **Rhagweld Cyllid Busnes**, Gorffennaf 2017.

19 Mae'r tîm Sectorau a Busnes yn nodi bod prosiect 'mewn perygl' os yw'n annhebygol o gyflawni ei broffil rhagolygon gwariant.

Rhan 3

Nid yw Llywodraeth Cymru wedi dangos yn glir y modd y mae ei chymorth ariannol ar gyfer busnesau wedi cyfrannu at yr amcanion o ran adnewyddu'r economi a nodwyd ganddi yn 2010



Nid yw Llywodraeth Cymru wedi rhoi systemau a phrosesau ar waith i gynhyrchu gwybodaeth ar gyfer llunio adroddiadau cyhoeddus ynghylch a yw ei gymorth ariannol ar gyfer busnesau, yn gyffredinol, wedi cyfrannu at gyflawni ei chanlyniadau bwriadedig

- 3.1 Cafodd ymrwymiad Llywodraeth Cymru i lunio adroddiadau cyhoeddus am y cynnydd a wnaed mewn perthynas â'i hamcanion o ran adnewyddu'r economi ei chefnogi gan y **Fframwaith ar gyfer Mesur Llwyddiant**, a gyhoeddwyd yn 2011. Roedd y fframwaith hwn yn nodi amrywiaeth o ddangosyddion a mesurau ar gyfer olrhain cynnydd ac adrodd amdano, wedi'i gefnogi gan gynllun gweithredu. Fodd bynnag, ni sefydlwyd systemau na phrosesau i gefnogi'r gwaith o fonitro a llunio adroddiadau mewn perthynas â'r fframwaith. Gan nad yw Llywodraeth Cymru wedi adrodd mewn perthynas â'r fframwaith, ni all ddangos a yw ei chymorth ariannol i fusnesau yn cyfrannu at gyflawni'r amcanion cyffredinol o ran adnewyddu'r economi a nodir yn 'Adnewyddu'r Economi'.
- 3.2 Yn 2015, cyhoeddodd Llywodraeth Cymru'r rhifyn diweddaraf o'r hyn a ddisgrifir ganddi yn 'datganiad blynyddol' o amrywiaeth o weithgareddau sydd wedi'u hanelu at gefnogi busnesau ar gyfer y cyfnod 2014-15²⁰. Dywedodd Llywodraeth Cymru wrthym ei bod wedi llunio 'datganiad blynyddol' bob blwyddyn oddi ar ddechrau Rhaglen Lywodraethu Llywodraeth Cymru 2011-2016. Fodd bynnag, yr adroddiad a luniwyd yn 2015 yw'r unig un sydd ar gael i'r cyhoedd ar hyn o bryd. Nod adroddiad y 'datganiad blynyddol' oedd cynnig cipolwg mewn amser. Cefnogwyd datganiad blynyddol 2015 gan adroddiadau ar berfformiad y sector ar gyfer yr un cyfnod. Fodd bynnag, nid oedd yr adroddiad hwn yn adrodd ar y cynnydd a wnaed mewn perthynas â'r 'Fframwaith ar gyfer Mesur Llwyddiant', ac ni fwriadwyd iddo wneud hynny.
- 3.3 Ni all y tîm Sectorau a Busnes gyfannu'r wybodaeth y mae'n ei dal am brosiectau unigol yn rhwydd er mwyn darparu trosolwg o'i raglen gyffredinol o gymorth ariannol i fusnesau. Ni all y tîm gysoni gwybodaeth a dynnir oddi ar systemau gwahanol yn rhwydd, ac nid oes ganddo'r hyder yng nghywirdeb yr wybodaeth a fyddai'n ei alluogi i lunio adroddiadau arferol am gymorth ariannol i fusnesau ar lefel rhaglen. O ganlyniad, ni all Llywodraeth Cymru fynd ati'n rhwydd i lunio adroddiadau amserol, cyflawn a chywir ar gymorth ariannol i fusnesau ar gyfer y cyfnod 2014-17, sy'n cysylltu'r cyllid â'r canlyniadau a gyflawnwyd ([paragraffau 2.1 i 2.2](#)).

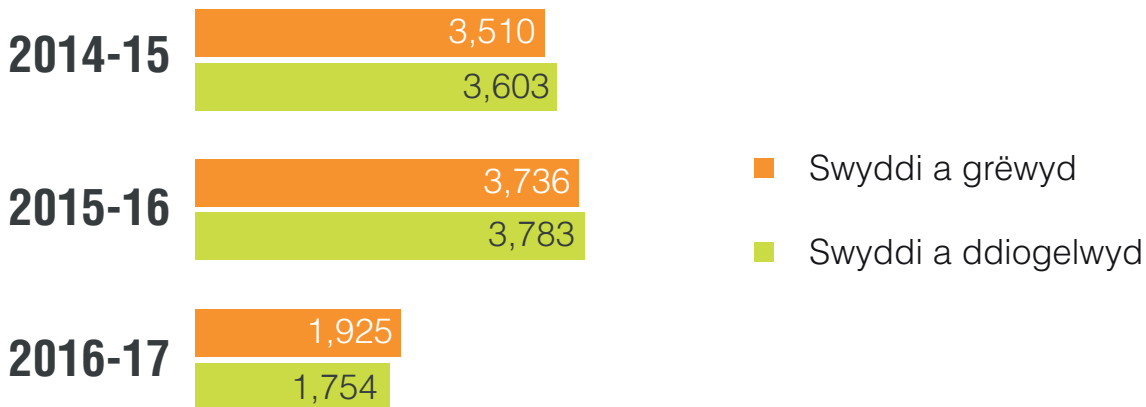
20 **Cefnogi Busnesau a'r Economi, Datganiad Blynyddol gan Lywodraeth Cymru 2015.** Adroddiad a luniwyd i fodloni dangosydd a oedd yn rhan o Raglen Lywodraethu Llywodraeth Cymru ar gyfer 2011-2016.

Roedd Llywodraeth Cymru wedi canolbwyntio ar greu a diogelu swyddi, ond nid oedd wedi monitro'r canlyniadau economaidd ehangach yn erbyn y fframwaith eang o ddangosyddion yr oedd wedi ymgymryd i lunio adroddiad yn eu cylch

- 3.4 Mae 'Fframwaith ar gyfer Mesur Llwyddiant' Llywodraeth Cymru yn cynnwys amrywiaeth o ddangosyddion a mesurau i nodi a yw blaenoriaethau 'Adnewyddu'r Economi' yn cael eu cyflawni (**Atodiad 4**). Yn ymarferol, mae Llywodraeth Cymru wedi canolbwyntio ei dull o ddarparu cymorth ariannol i fusnesau yn 'Adnewyddu'r Economi', yn gulach, ar greu a diogelu swyddi. Mae'r broses o gymeradwyo dyfarniadau cyllid ar gyfer prosiectau unigol yn ystyried a all prosiect gynnig manteision economaidd ehangach i'r ymgeisydd neu fusnesau cysylltiedig (er enghraifft, datblygu technolegau newydd a meithrin sgiliau), yn ogystal â swyddi uniongyrchol.
- 3.5 Mae Llywodraeth Cymru yn monitro nifer y swyddi a grëir neu a ddiogelir gan brosiectau unigol gan ei bod yn ofynnol i fusnesau ddarparu tystiolaeth eu bod yn gwneud hyn i Lywodraeth Cymru wrth gyflwyno ceisiadau am daliadau cyllid. Fodd bynnag, nid yw Llywodraeth Cymru wedi adrodd yn ffurfiol ar gyfanswm y swyddi a grëwyd neu a ddiogelwyd ers y 'Datganiad Blynyddol ar Gymorth i Fusnesau' diwethaf yn 2015²¹, ac nid oedd wedi dadansoddi'r swyddi yn ôl y dull ariannu yn rhan o'r adroddiad hwnnw. Mae Gweinidogion Cymru yn gwneud datganiadau cyhoeddus am ffigurau sy'n ymwneud â swyddi, ond mae'r rhain naill ai'n berthnasol i brosiectau penodol neu i weithgarwch cyffredinol Llywodraeth Cymru. Nid yw Llywodraeth Cymru yn dosbarthu ffigurau o'r fath yn 'ystadegau swyddogol' gan nad ydynt yn cael eu paratoi gan ei thîm ystadegau.
- 3.6 Mae'r diffyg targedau penodol neu adroddiadau ffurfiol mewn perthynas ag Adnewyddu'r Economi yn ei gwneud hi'n anodd asesu'r modd y mae'r ffrydiau cyllido gwahanol yn cyfrannu at nodau strategol Llywodraeth Cymru. Mae **Ffigur 7** yn dangos yr hyn a luniwyd gan Lywodraeth Cymru ar ein cyfer mewn adroddiad pwrpasol i ddangos nifer y swyddi a grëwyd ac a ddiogelwyd gan y tîm Sectorau a Busnes yn ystod y cyfnod o dair blynedd, 2014-2017.

21 2015 oedd y flwyddyn ddiwethaf i Lywodraeth Cymru gyhoeddi ei Datganiad Blynyddol ar Gymorth i Fusnesau, a oedd yn cynnwys gwybodaeth am nifer y swyddi a grëwyd neu a ddiogelwyd ym mhob rhan o Lywodraeth Cymru.

Ffigur 7: cyfanswm bras y swyddi a grëwyd neu a ddiogelwyd mewn perthynas â'r cymorth ariannol a ystyrir yn yr adolygiad hwn (paragraffau 3 a 6) ar gyfer y cyfnod o fis Ebrill 2014 i fis Mawrth 2017



Sylwch:

Mae'r swyddi yn Ffigur 7 yn ffigurau bras gan fod y niferoedd wedi cael eu cyfrifo â llaw, a gallant gynnwys rhai swyddi a grëwyd neu a ddiogelwyd trwy ddulliau ariannu nas cwmpesir yn yr adolygiad hwn. Mae Ffigur A2 (Atodiad 2) yn dangos gwybodaeth fanylach mewn perthynas â swyddi a grëwyd ac a ddiogelwyd, wedi'i dadansoddi fesul sector.

Ffynhonnell: Data Llywodraeth Cymru

3.7 Mae uwch-reolwyr y tîm Sectorau a Busnes yn monitro cyfanswm y swyddi sy'n cael eu creu a'u diogelu trwy gyllid busnes. Fodd bynnag, mae'r tîm Sectorau a Busnes yn paratoi'r wybodaeth hon â llaw gan na all ei chynhyrchu o unrhyw un o'r systemau a ddefnyddir i reoli ei gymorth ariannol i fusnesau (**Blwch 2**).

Rhan 4

Mae gan Lywodraeth Cymru strategaeth economaidd newydd, ac mae bellach yn dechrau ailwampio ei dull o ddarparu cymorth ariannol i fusnesau



Yn ddiweddar, lansiodd Llywodraeth Cymru fframwaith strategaeth economaidd newydd ar gyfer darparu cymorth ariannol i fusnesau

- 4.1 Er mwyn cefnogi ei rhaglen lywodraethu ar gyfer gweddill tymor y Cynulliad²², cyhoeddodd Llywodraeth Cymru 'Ffyniant i Bawb'. I ategu at hyn, a llywio'r gwaith o gyflawni ei nodau economaidd o ddatblygu'r economi a lleihau anghydraddoldebau economaidd, mae Llywodraeth Cymru wedi cyhoeddi 'Cynllun Gweithredu ar yr Economi' ac wedi sefydlu grŵp llywio i oruchwylio'r broses o roi'r cynllun ar waith.
- 4.2 Trwy ei 'Chynllun Gweithredu ar yr Economi', mae Llywodraeth Cymru wedi cyflwyno model gweithredu newydd ar gyfer darparu cymorth ariannol i fusnesau, ac mae'n anelu at feithrin perthynas wahanol â'r busnesau y mae'n eu cefnogi, perthynas y mae'n cyfeirio ati fel ei Chontract Economaidd (Blwch 3). Bydd yn rhaid i fusnesau sy'n ceisio cymorth ariannol gan Lywodraeth Cymru amlygu nifer gofynnol o arferion busnes a bennir yn y Contract Economaidd, a bydd yn rhaid iddynt sicrhau bod y cynigion am gymorth ariannol yn cyd-fynd ag o leiaf un o bum maes, a elwir yn 'Feysydd Gweithredu' (Ffigur 8).

Blwch 3: Diffiniadau o'r Contract Economaidd a'r meysydd gweithredu

Contract Economaidd	Y Contract Economaidd yw ymrwymiad Llywodraeth Cymru i barhau i ddarparu buddsoddiad cyhoeddus er mwyn galluogi busnesau i dyfu ochr yn ochr â'r disgwyliad y bydd y busnesau'n cyfrannu at ei hamcanion yn gyfnewid am gymorth ariannol. Mae'n meithrin perthynas newydd rhwng busnesau a'r llywodraeth. Bydd busnesau'n glir o ran yr union gymorth y bydd y llywodraeth yn ei roi er mwyn paratoi pobl a busnesau ar gyfer y dyfodol.
Maes Gweithredu	Disgwylir i fusnesau sy'n ceisio cymorth ariannol gan Lywodraeth Cymru gyfrannu at o leiaf un o'i Meysydd Gweithredu, a gynlluniwyd i'w cefnogi i oresgyn heriau'r dyfodol. Bydd busnesau'n gallu gweld yn glir lle y bydd y llywodraeth yn ceisio darparu cymorth, a bydd pobl yn gallu elwa ar fusnesau sy'n paratoi ar gyfer newid yn y dyfodol.

22 Symud Cymru Ymlaen yw Rhaglen Lywodraethu Llywodraeth Cymru ar gyfer 2016-2021, sy'n amlinellu'r ymrwymadau y mae'n bwriadu eu cyflawni yn ystod y cyfnod hwnnw. Mae'r strategaeth 'Ffyniant i Bawb' a'r 'Cynllun Gweithredu ar yr Economi' yn nodi'r modd y bydd ymrwymadau Llywodraeth Cymru mewn perthynas â'r economi yn cael eu cyflawni.

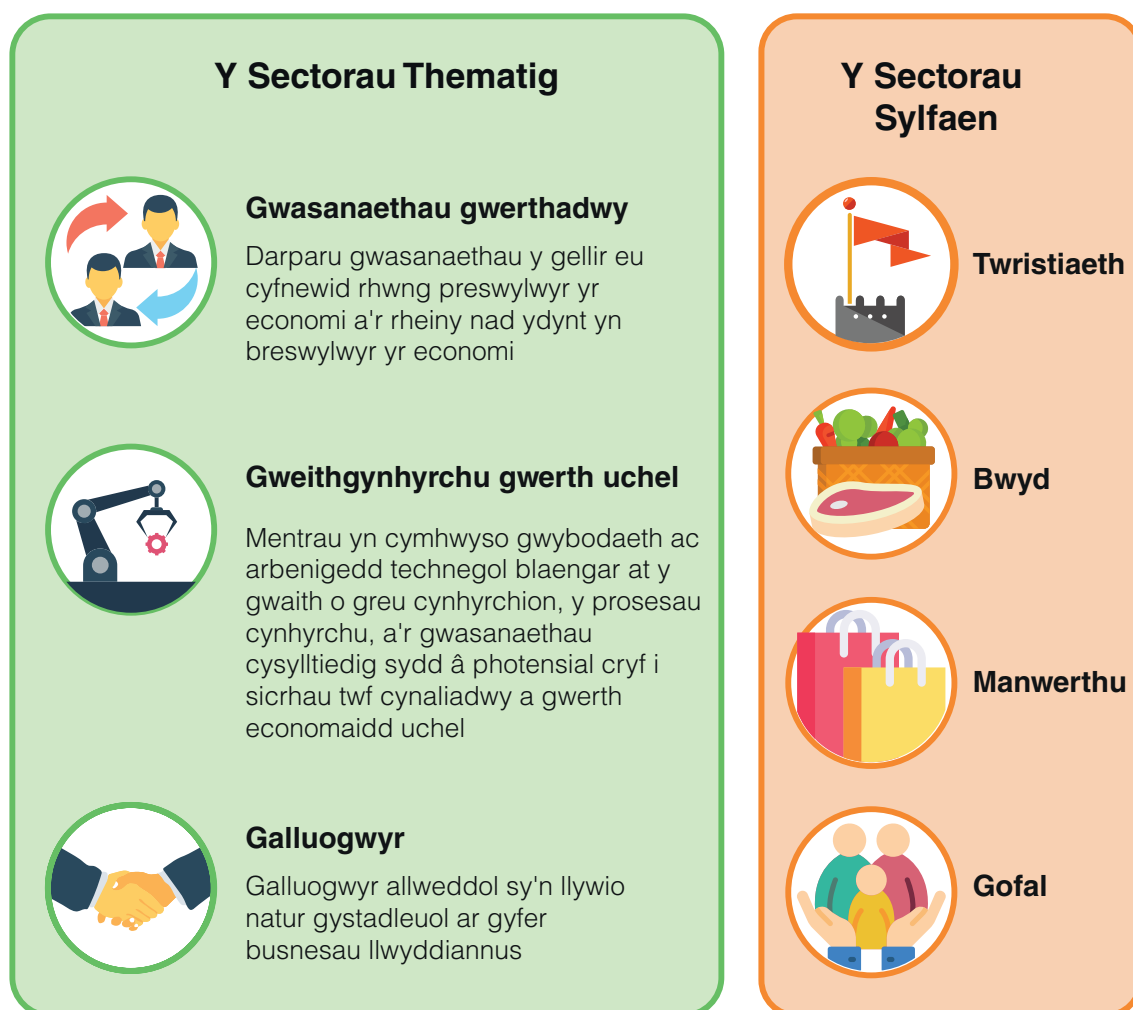
Ffigur 8: model gweithredu cynlluniedig Llywodraeth Cymru ar gyfer ystyried cymorth ariannol i fusnesau, yn unol â'i 'Chynllun Gweithredu ar yr Economi'



Mae Llywodraeth Cymru wedi nodi tri sector thematig cenedlaethol a phedwar sector sylfaen er mwyn helpu i roi ffocws ar ei gwaith rhagweithiol gyda busnesau

4.3 Mae'r model gweithredu newydd yn agored i bob busnes ym mhob sector. Fodd bynnag, mae Llywodraeth Cymru wedi nodi tri sector thematig cenedlaethol a phedwar sector sylfaen, er mwyn helpu i sianeli ei chymorth i fusnesau (Ffigur 9). Er bod peth gwaith cychwynnol wedi cael ei wneud, nid yw Llywodraeth Cymru wedi newid ei strwythur mewnol eto, ac mae'n parhau i weithredu trwy'r timau sector blaenorol. Mae Llywodraeth Cymru wedi gosod amserlen ddangosol ar gyfer newid sefydliadol, i'w gweithredu erbyn gwanwyn 2019.

Ffigur 9: sectorau thematig cenedlaethol a sylfaen Llywodraeth Cymru ar gyfer cymorth ariannol i fusnesau.



Ffynhonnell: dogfen Llywodraeth Cymru, Ffyniant i Bawb: Cynllun Gweithredu ar yr Economi

4.4 Mae Llywodraeth Cymru yn symleiddio'r ffordd y mae'n darparu cymorth ariannol i fusnesau, a hynny trwy ddarparu un gronfa, sef Cronfa Dyfodol yr Economi, yn lle gwahanol ffrydiau cyllid grant. Mae'r gronfa wrth wraidd model gweithredu newydd y 'Contract Economaidd' a'r 'Meysydd Gweithredu' (gweler **Ffigur 8**). Bydd Llywodraeth Cymru hefyd yn parhau i gynnig cyllid ad-daladwy, er enghraifft benthyciadau gan gynnal hyblygrwydd o ran pa ddull i'w ddefnyddio wrth ystyried ffactorau economaidd cyffredinol. Fodd bynnag, mae'n bwriadu datblygu sail resymegol gliriach ar gyfer penderfynu a dylid sicrhau cymorth ariannol trwy ei phroses ariannu uniongyrchol ei hun, neu trwy Fanc Datblygu Cymru.

Mae Llywodraeth Cymru yn bwriadu sicrhau buddion economaidd eang, hirdymor trwy ei dull newydd o ddarparu cymorth ariannol i fusnesau

- 4.5 Er mwyn i Lywodraeth Cymru gyflawni ei dyheadau hirdymor, mae'n bwysig bod ffocws y cymorth ariannol a'r cymorth anariannol i fusnesau yn ehangu y tu hwnt i niferoedd y swyddi yn unig. Bydd angen i Lywodraeth Cymru ystyried arferion busnes a chyflogaeth foesegol yn llawnach, a hynny nid yn unig o ran y busnesau y mae'n eu cefnogi yn uniongyrchol, ond hefyd o ran eu cadwyni cyflenwi a dosbarthu. Mae materion tebyg i le y caiff elw ei ddatgan a threthi eu talu hefyd yn gynyddol bwysig i'r cyhoedd.
- 4.6 Yn ôl 'Cynllun Gweithredu ar yr Economi' Llywodraeth Cymru, nid creu a diogelu swyddi fydd prif amcan ei rhaglen o gymorth ariannol i fusnesau mwyach. Mae Llywodraeth Cymru yn bwriadu canolbwyntio ar ganlyniadau targed ehangach, fel y nodir yn y 'Meysydd Gweithredu', yn ogystal â dangosyddion i fesur llwyddiant. Ar hyn o bryd, nid yw Llywodraeth Cymru wedi pennu eto y modd y mae'n bwriadu monitro'r gwaith o ddarparu'r rhaglen ac adrodd amdano.
- 4.7 Mae Llywodraeth Cymru yn cydnabod bod angen iddi sicrhau nad yw ffocws y cymorth ariannol i fusnesau yn rhy gul, a'i fod yn sicrhau buddion ehangach ar gyfer busnesau yng Nghymru, yn ogystal ag economi Cymru yn gyffredinol. Mae 'Cynllun Gweithredu ar yr Economi' Llywodraeth Cymru yn amlygu ei dyhead hirdymor am dwf economaidd yng Nghymru, gan gydnabod yr angen i ystyried yr effaith ar genedlaethau'r dyfodol. Nod cyflwyno'r 'Contract Economaidd' a'r 'Meysydd Gweithredu' (**Ffigur 8**) oedd helpu busnesau i ddatblygu mewn modd cynhwysol ac i'w paratoi eu hunain ar gyfer y dyfodol er mwyn iddynt allu cyfrannu at weledigaeth Llywodraeth Cymru o economi gynaliadwy yng Nghymru, sy'n tyfu.

4.8 Mae 'Cynllun Gweithredu ar yr Economi' Llywodraeth Cymru hefyd yn nodi'r modd y mae wedi ystyried Deddf Llesiant Cenedlaethau'r Dyfodol (Cymru) 2015 ac wedi defnyddio saith o'i hamcanion llesiant (**Blwch 4**) wrth lunio ei gweledigaeth ar gyfer twf economaidd yng Nghymru. Mae gweledigaeth Llywodraeth Cymru yn hwyluso economi sy'n cyflawni twf cynaliadwy a chynhwysol, ynghyd â chyfleoedd i bawb, ac sy'n hybu llesiant unigol ac ar y cyd.

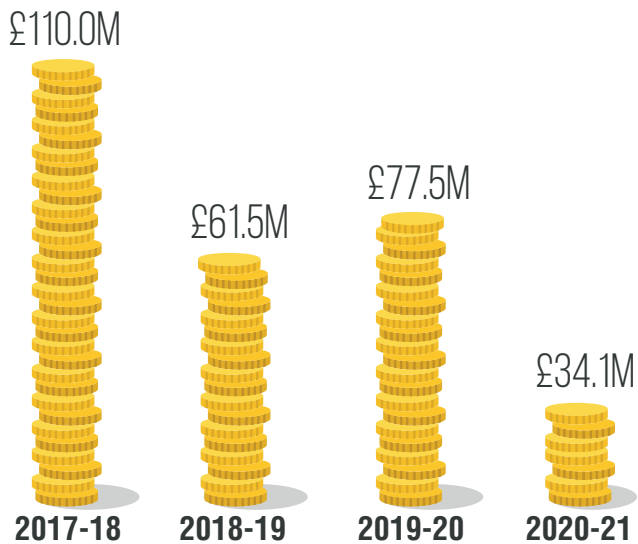
Blwch 4: Amcanion Llesiant Llywodraeth Cymru a ddefnyddiwyd i lunio ei gweledigaeth ar gyfer twf economaidd yng Nghymru

- Cefnogi pobl a busnesau i lywio ffyniant
- Mynd i'r afael ag anghydraddoldebau rhanbarthol a hyrwyddo gwaith teg
- Ysgogi twf cynaliadwy a mynd i'r afael â'r newid yn yr hinsawdd
- Meithrin uchelgais ac annog dysgu gydol oes
- Arfogi pawb â'r sgiliau cywir ar gyfer byd sy'n newid
- Darparu seilwaith modern a chysylltiedig
- Hyrwyddo ac amddiffyn lle Cymru yn y byd

Mae cyllideb Llywodraeth Cymru ar gyfer cymorth ariannol i fusnesau wedi cael ei hadolygu i ystyried prosiectau o dan ei 'Chynllun Gweithredu ar yr Economi', ond mae'n parhau i fod yn seiliedig ar ymrwymadau hysbys

4.9 Yn 2017-18, gosododd Llywodraeth Cymru gyllideb bedair blynedd ar gyfer darparu cymorth ariannol i fusnesau o dan ei dull strategol blaenorol, 'Adnewyddu'r Economi'. Fodd bynnag, nid oedd y gyllideb ond yn ystyried y prosiectau hynny lle roedd cyllid wedi cael ei ddynodi, ac nid oedd yn ystyried ymrwymadau posibl yn y dyfodol (**paragraff 2.6**). Mewn gwirionedd, rhestr o daliadau rhagweledig yn unig yw'r 'gyllideb', yn hytrach na chyllideb y gellir ei dyrannu er mwyn cyflawni blaenoriaethau newydd. Mae **Ffigur 10** yn dangos y gyllideb bedair blynedd a gymeradwywyd yn 2016-17.

Ffigur 10: cyllideb bedair blynedd tîm Sectorau a Busnes Llywodraeth Cymru o 2017-18 ymlaen



Ffynhonnell: Data Llywodraeth Cymru

4.10 Cyhoeddodd Llywodraeth Cymru gyllideb ddiwygiedig ar gyfer darparu cyllid busnes ym mis Hydref 2018. Mae'r gyllideb ddiwygiedig hon yn cynnwys yr ymrwymadau hysbys a wnaed ers i Lywodraeth Cymru lansio ei Chynllun Gweithredu ar yr Economi, ond nid yw'n ystyried ymrwymadau yn y dyfodol. Yn y cyfamser, mae yna rai ffynonellau penodol o gyllid ychwanegol y gall y tîm Sectorau a Busnes dynnu arnynt, o bosibl, os bydd y prosiect yn bodloni gofynion y cynllun o ran ariannu. Lle na fydd prosiect gwerth chweil yn bodloni gofynion cynlluniau neu gyllidebau presennol, bydd Llywodraeth Cymru yn archwilio ffyrdd o ganfod y cyllid angenrheidiol i'w gefnogi. Gellid gweld hyblygrwydd yn y cyllid ar gyfer prosiectau newydd yn ystod y flwyddyn wrth i brosiectau sy'n bodoli, ac y mae cyllid wedi'i neilltuo ar eu cyfer, fethu cadw at eu hamserlenni disgwylidig.

Atodiadau

Atodiad 1 – Dulliau archwilio

Atodiad 2 – Dadansoddiad fesul sector o ymrwymïadau mewn perthynas â chymorth ariannol

Atodiad 3 – Astudiaethau achos o brosiectau

Atodiad 4 – Adnewyddu'r Economi: Fframwaith ar gyfer mesur llwyddiant



Atodiad 1 – Dulliau archwilio

Gwybodaeth archwilio bresennol

Aethom ati i adolygu gwybodaeth bresennol, gan gynnwys adroddiadau perthnasol gan Archwilydd Cyffredinol Cymru, Pwyllgor Cyfrifon Cyhoeddus y Cynulliad Cenedlaethol a Gwasanaeth Archwilio Mewnol Llywodraeth Cymru.

Dadansoddi data

Aethom ati i ddadansoddi data ariannol a data ar berfformiad o nifer o systemau Llywodraeth Cymru ar hyd y cyfnod o dair blynedd, 2014-15, 2015-16 a 2016-17. Fodd bynnag, cafodd rhychwant ein dadansoddiad ei gyfyngu i set ddata gul, a hynny oherwydd cyfyngiadau systemau Llywodraeth Cymru, na allent gynhyrchu data amserol, cywir a chynhwysfawr ([paragraffau 2.1 a 2.2](#))²³.

At hynny, mae Llywodraeth Cymru wedi canolbwyntio ar swyddi heb fonitro'r economi ehangach yn erbyn y fframwaith eang o ddangosyddion mewn perthynas ag 'Adnewyddu'r Economi', yr oedd wedi ymgymryd i lunio adroddiad yn eu cylch yn 2010.

Adolygu dogfennau

Aethom ati i adolygu amrywiaeth eang o ddogfennau, gan gynnwys:

- Dogfennau strategaeth a dogfennau polisi Llywodraeth Cymru a oedd yn ymwneud â darparu cymorth ariannol i fusnesau.
- Dogfennau canllaw Llywodraeth Cymru ar gyfer y systemau a ddefnyddiwyd i reoli ei gwybodaeth ariannol a'i gwybodaeth am berfformiad.
- Cofnodion cyfarfodydd amrywiol, gan gynnwys cyfarfodydd panel buddsoddi Llywodraeth Cymru, Bwrdd Cynghorol Cymru ar Ddatblygu Diwydiannol, ac Uwch-reolwyr y Tîm Sectorau a Busnes.
- Ceisiadau am gymorth ariannol gan fusnesau.

²³ Pan gychwynwyd ar yr archwiliad, data 2016-17 oedd y data mwyaf diweddar a oedd ar gael. Fodd bynnag, o ganlyniad i anawsterau a wynebwyd wrth gael y data a ddarparwyd i ni gan Lywodraeth Cymru, a'u dilysu, ni aethom ati i ehangu'r cyfnod i gynnwys data 2017-18, sydd bellach ar gael, cyn cyhoeddi'r adroddiad hwn.

Cyfweliadau

Rydym wedi trafod darpariaeth Llywodraeth Cymru o ran cyllid busnes trwy gyfres o gyfweliadau ag amrywiaeth o swyddogion.

Arsylwadau

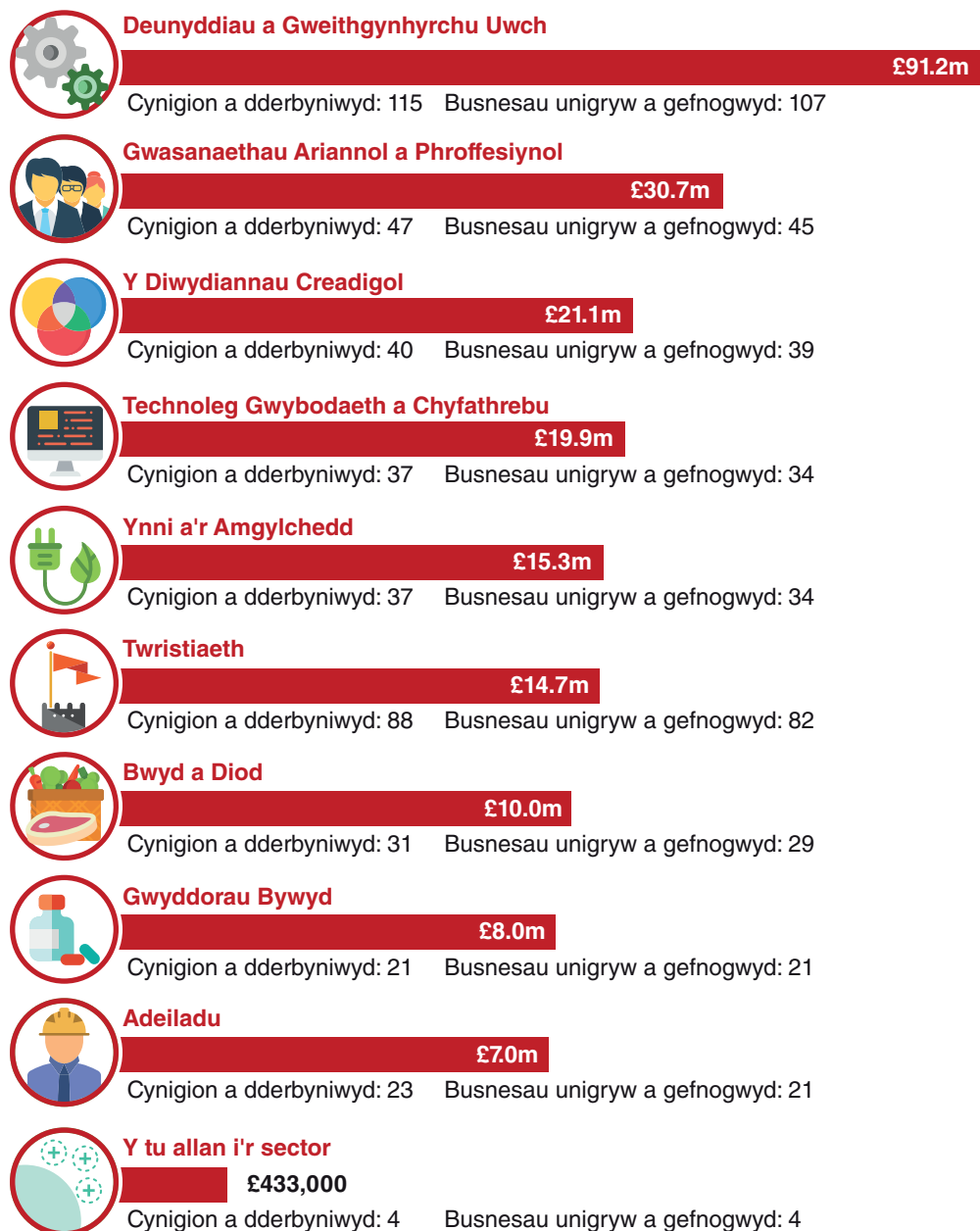
Roeddem yn bresennol yn y cyfarfodydd canlynol i arsylwi arnynt:

- Paneli buddsoddi Llywodraeth Cymru ar 1 Awst 2017 a 26 Medi 2017.
- Bwrdd Cynghorol Cymru ar Ddatblygu Diwydiannol ar 5 Medi 2017.
- Uwch-reolwyr y Tîm Sectorau a Busnes ar 26 Medi 2017 a 24 Hydref 2017.

Atodiad 2 – Dadansoddiad fesul sector o ymrwymïadau mewn perthynas â chymorth ariannol

Mae **Ffigur A1** yn nodi swm y cymorth ariannol a gynigiwyd i fusnesau, ac a dderbyniwyd ganddynt, yn ystod y cyfnod o dair blynedd, 2014-15, 2015-16 a 2016-17, wedi'i ddadansoddi fesul sector. Mae busnesau unigryw yn cyfeirio at nifer y busnesau unigol sy'n cael cymorth ariannol, gan fod rhai busnesau yn cael cymorth ar gyfer mwy nag un prosiect. Mae Llywodraeth Cymru yn ystyried bod busnes wedi derbyn cynnig o gymorth ariannol pan ddaw llythyr derbyn i law, wedi'i lofnodi.

Ffigur A1: y cymorth ariannol a gynigiwyd ac a dderbyniwyd yn ystod y cyfnod o dair blynedd, 2014-15, 2015-16 a 2016-17

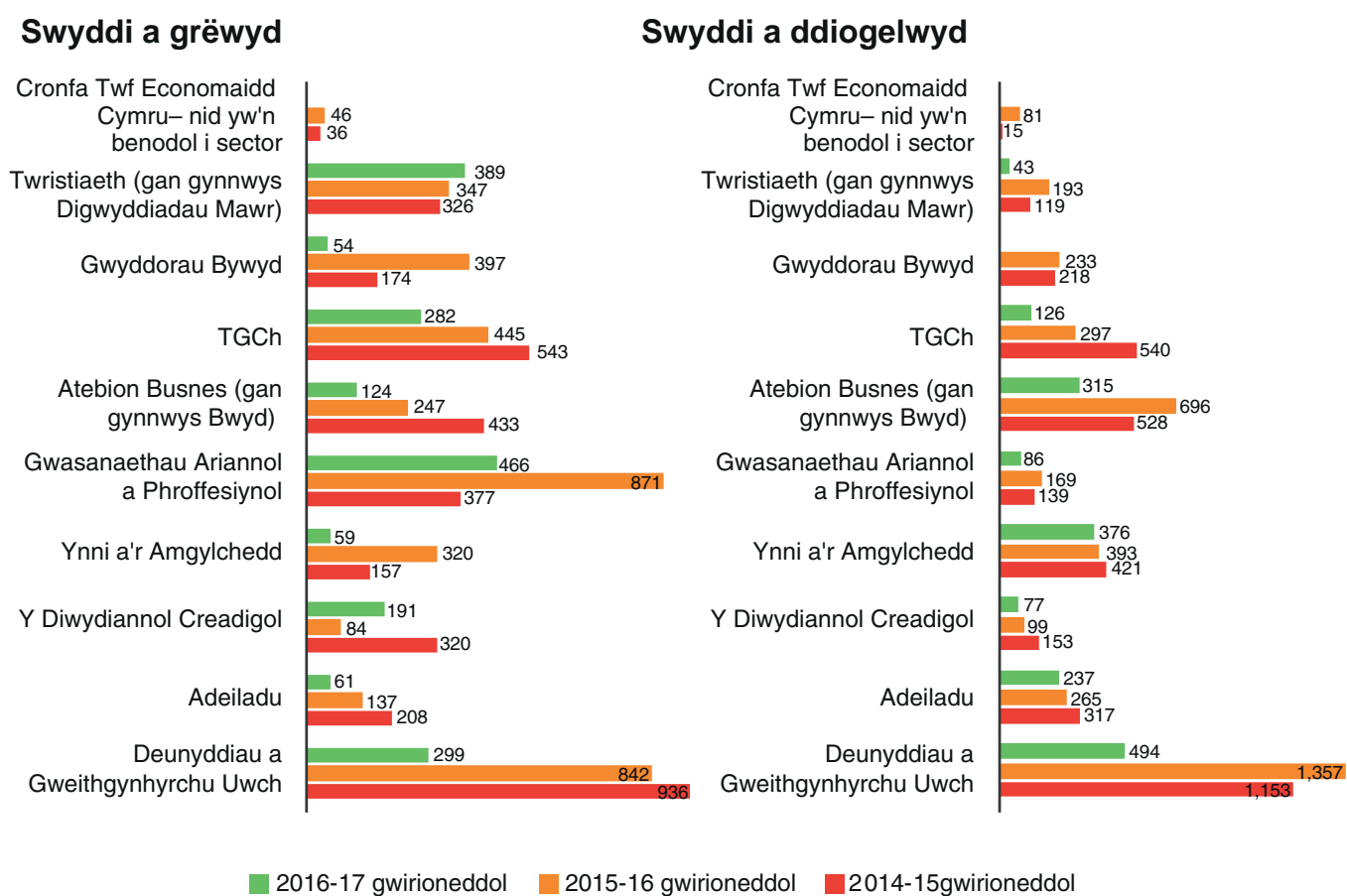


Ffynhonnell: Data Llywodraeth Cymru

Swyddi a grëwyd neu a ddiogelwyd, fesul sector, ar gyfer y tair blynedd, 2014-15, 2015-16 a 2016-17

Mae Ffigur A2 yn ehangu ar y swyddi cyffredinol a grëwyd ac a ddiogelwyd, fel y'u nodir yn Ffigur 7, paragraff 3.6, gan ddadansoddi'r swyddi fesul sector.

Ffigur A2: y swyddi a grëwyd ac a ddiogelwyd



Ffynhonnell: Data Llywodraeth Cymru

Atodiad 3 – Astudiaethau achos o brosiectau

Mae **Ffigurau A3 ac A4** yn enghreifftiau o brosiectau llwyddiannus ac aflwyddiannus (yn eu tro), a gafodd gymorth ariannol gan Lywodraeth Cymru trwy ei thîm Sectorau a Busnes. Prosiectau llwyddiannus yw'r rheiny a gyflawnodd y disgwyliadau ac a greodd neu a ddiogelodd swyddi yn ôl y disgwyl. Prosiectau aflwyddiannus yw'r rheiny na chreodd na ddiogelodd unrhyw swyddi yn ôl y bwriad. Mewn rhai achosion, aeth y cwmnïau a oedd yn ymwneud â'r prosiectau i ddwylo'r gweinyddwyr neu i'r wal.

Ffigur A3: prosiectau llwyddiannus

Dr Beynon's Bug Farm Cyf.



Mae **Dr Beynon's Bug Farm** yn atyniad i dwristiaid, yn ganolfan ymchwil, ac yn fferm weithredol sydd wedi'i lleoli yn Nhyddewi, Sir Benfro. Mae'r fferm yn cynnal amrywiaeth o weithgareddau sy'n anelu at addysgu'r cyhoedd am bryfed.

Cafodd y cwmni  **£36,400** gan y Cynllun Cymorth Buddsoddi mewn Twristiaeth ym mis Mehefin 2015, gyda'r bwriad o greu/diogelu chwe swydd lawn-amser.



Cwblhawyd y prosiect yn foddhaol, ac mae'r busnes wedi mynd ymlaen i fod yn llwyddiannus iawn, gan gael llawr o

sylw yn y cyfryngau ac ennill nifer o wobrau yn y diwydiant.

TrakCel Cyf.



Cwmni technoleg feddygol yw **TrakCel Cyf.** sydd wedi'i leoli yng Nghaerdydd. Mae'n darparu llwyfannau meddalwedd ar gyfer rheoli ac olrhain cadwyni cyflenwi clinigol yn niwydiant y therapïau sy'n seiliedig ar gelloedd.

Cafodd y cwmni ddau gynnig ar wahân o gyllid: **£125,000** o gyllid ad-daladwy yn 2014 ar gyfer datblygu a chynnal treialon, a **£125,000** o gyllideb busnes nad oedd angen ei ad-dalu yn 2015 ar gyfer masnacheiddio.

Rhagorodd y cwmni ar ei dargedau trwy greu **29 o swyddi cyfwerth ag amser llawn**, ac erbyn hyn mae wedi ehangu ei weithrediadau yn UDA, gan ddod yn brif ddarparwr meddalwedd ar gyfer rheoli cadwyn gyflenwi therapïau sy'n seiliedig ar gelloedd.

Festive Productions Limited (FPL)



Mae **FPL** yn gwmni a arweinir gan ddylunio, sy'n cynnig amrywiaeth o gynhyrchion ar gyfer y farchnad addurniadau Nadolig. Mae cwsmeriaid nodedig y cwmni yn cynnwys ASDA, Sainsbury's, John Lewis, House of Fraser, a Harrods. Mae prif swyddfa'r cwmni wedi'i lleoli yng Nghwm-brân, lle mae'n cyflogi 60 o bobl yn llawn-amser, ynghyd â 130 o weithwyr dros dro yn flynyddol.

Grant cyllid busnes ad-daladwy gwerth **£150,000** i gyfrannu at gostau atgyweirio ar safle'r cwmni yng Ngwm-brân. Roedd y difrod i do'r safle yn bygwth hyfywedd gweithrediad y cwmni yng Nghymru, felly byddai'r gwaith atgyweirio yn diogelu'r **60 o swyddi llawn-amser** a'r **130 o swyddi rhan-amser** yng Ngwm-brân.

Cwblhawyd y prosiect yn foddhaol, gan ddiogelu'r swyddi ar y safle yn llwyddiannus.


Dechreuodd y cwmni **ad-dalu'r** grant ym mis **Mai 2017**.



Tenneco



Tenneco Inc yw un o gwmnïau mwyaf y byd o ran dylunio, gweithgynhyrchu a dosbarthu cynhyrchion aer glân, cynhyrchion perfformiad reidiau, a systemau ar gyfer cerbydau modur a masnachol a pheiriannau mawr.

Dyfarwyd  **£3.7M** o gyllid busnes nad oedd angen ei ad-dalu ym mis Rhagfyr 2013. Defnyddiwyd y grant i gyfrannu at gostau agor cyfleuster newydd yn Nowlais Uchaf, Merthyr Tudful, wrth i'r safle gael ei ddatblygu'n gyfleuster cynhyrchu ac yn warws. Byddai gwaith cynhyrchu ar y safle yn cyflenwi cwmnïau modur nodedig, gan gynnwys Jaguar, Renault, GM a Nissan. Roedd cyfanswm o 224 o swyddi i gael eu creu a 36 o swyddi eraill i gael eu diogelu.

Cwblhawyd y gwaith o ariannu'r prosiect, a rhagorodd Tenneco ar ei dargedau o ran swyddi, gan greu **226 o swyddi newydd** a **diogelu 36**.

Ffynhonnell: Llywodraeth Cymru

Ffigur A4: prosiectau aflwyddiannus

Griffin Place Communications Cyf.



Canolfan gyswilt oedd **Griffin Place Communications Cyf.** a sefydlwyd yng Ngwm-brân yn 2014. Roedd y cwmni'n darparu gwasanaethau i gwsmeriaid i'w prynu i mewn, gan ddefnyddio meddalwedd cwmwl soffistigedig i sicrhau bod data'n cael eu diogelu i'r eithaf.

Dyfarwyd **£600,000** o gyllid busnes i'r cwmni (roedd £100,000 o'r swm hwn yn ad-daladwy) i greu 121 o swyddi yng Nghwm-brân.

Talwyd ychydig o dan **£589,000** i'r cwmni, gan greu **127 o swyddi**. Fodd bynnag, cafwyd gwybod nad oedd y staff yn cael eu talu. Bu ymdrechion i gysylltu â'r cwmni yn aflwyddiannus, ac, yn y pen draw **peidiodd y cwmni â masnachu, ac aeth i'r wal**. Nid oes unrhyw wybodaeth annibynnol i ddilysu'r rheswm dros fethiant y busnes hwn.

Ar adeg cyhoeddi'r adroddiad hwn, mae Llywodraeth Cymru yn aros am adroddiad terfynol y diddymwr, ond nid yw'n disgwyl adennill yr arian.

Mainport Engineering (1990) Cyf.



Roedd **Mainport Engineering (1990) Cyf.** yn gwmni saernïo a pheiriannu wedi'i leoli yn Noc Penfro.

Dyfarwyd **£650,000** i'r cwmni gan Gronfa Twf Economaidd Cymru er mwyn iddo ehangu ei weithrediad trwy adeiladu cyfleuster newydd, gan greu 30 o swyddi newydd a diogelu 140 o swyddi a oedd yn bodoli.

Methodd y cwmni â chyflawni'r targed o ran swyddi, a hynny o drwch blewyn, gan greu **27 o swyddi newydd a diogelu 140 o swyddi**. Cafwyd effaith negyddol ar referniw'r cwmni wedi i **brif gleient gau**. Ni lwyddodd i sicrhau contractau amgen i liniaru'r diffyg yn y referniw, ac ni fu modd talu costau sylfaen y cwmni. O ganlyniad i hyn, ynghyd â dadl barhaus â CThEM, aeth y cwmni i ddwylo'r gweinyddwyr ym mis Hydref 2016.

Ar adeg cyhoeddi'r adroddiad hwn, mae Llywodraeth Cymru yn aros am adroddiad terfynol y diddymwr, ond nid yw'n disgwyl adennill yr arian.

Oysterworld Cyf.



Roedd **Oysterworld Cyf.** yn ddatblygwr ac yn ddosbarthwr gemau digidol ar-lein a gemau i'w lawrlwytho.

Cafodd y cwmni ddau gylch o gyllid busnes ar gyfer dau brosiect ar wahân: i) **gwerth £1 miliwn o gyllid busnes ad-daladwy** (yn ad-daladwy ar yr amod bod y trosiant ariannol yn £25 miliwn) ar gyfer sefydlu hwb i ddatblygu a chyhoeddi gêm amlchwaraewr ar-lein i blant, a ii) **gwerth £415,000 o gyllid busnes nad oedd angen ei ad-dalu** i ddatblygu gemau posau i blant. Rhagwelwyd y byddai'r prosiectau hyn, gyda'i gilydd, yn creu 85 o swyddi cyfwerth ag amser llawn ar safle yn Nhrefforest.

Cyflawnodd y cwmni ei darged o **greu 85 o swyddi**; fodd bynnag, dechreuodd brofi **anawsterau sylweddol o ran llif arian**.

Cymhlethwyd hyn gan nifer o ffactorau, gan gynnwys oedi difrifol o ran y prosiectau gemau, a methiant i sicrhau contractau newydd. Nid oedd y cwmni yn gallu talu ei gredydwyr na'i staff, ac aeth i ddwylo'r gweinyddwyr ym mis Awst 2016.

Ar adeg cyhoeddi'r adroddiad hwn, mae'r broses ddiddymu yn mynd rhagddi, a rhagwelir y bydd yn para am ddeunaw mis arall. Mae'r diddymwr wedi rhoi gwybod i Lywodraeth Cymru ei fod yn ansicr p'un a fydd yna unrhyw arian ar gael i'w adfer ai peidio.

Ffigur A5: ein canfyddiadau blaenorol mewn perthynas ag ariannu Kencoat Cyf gan Lywodraeth Cymru

Kancoat Cyf.



Roedd **Kancoat Cyf.** yn gwmni cyfyngedig a sefydlwyd yn gynnar yn 2012 i ysgwyddo cyfrifoldeb am linell gynhyrchu ar gyfer araenu coiliau metel yn safle Alcoa ar ystad Waunarlywydd yn Abertawe.

Rhoddodd Llywodraeth Cymru becyn ariannu gwerth **£3.4 miliwn i Kancoat Cyf.** er mwyn prynu a gweithredu llinell gynhyrchu ar gyfer araenu coiliau metel, a hynny gyda'r bwriad o greu twf a swyddi cynaliadwy. Dywedodd Kancoat Cyf y byddai cymorth Llywodraeth Cymru **yn ei helpu i greu 32 o swyddi dros dair blynedd** ac i ddiogelu un swydd arall mewn maes o bwys economaidd. Darparwyd y pecyn ariannu trwy gyfuniad o grant, benthyciadau a chymorth eiddo.

Methodd y fenter, ac aeth y cwmni i ddwylo'r gweinyddwyr ym mis Medi 2014. Roedd **arno £2.6 miliwn i Lywodraeth Cymru, a dim ond 12 o swyddi** a gafodd eu **creu**.

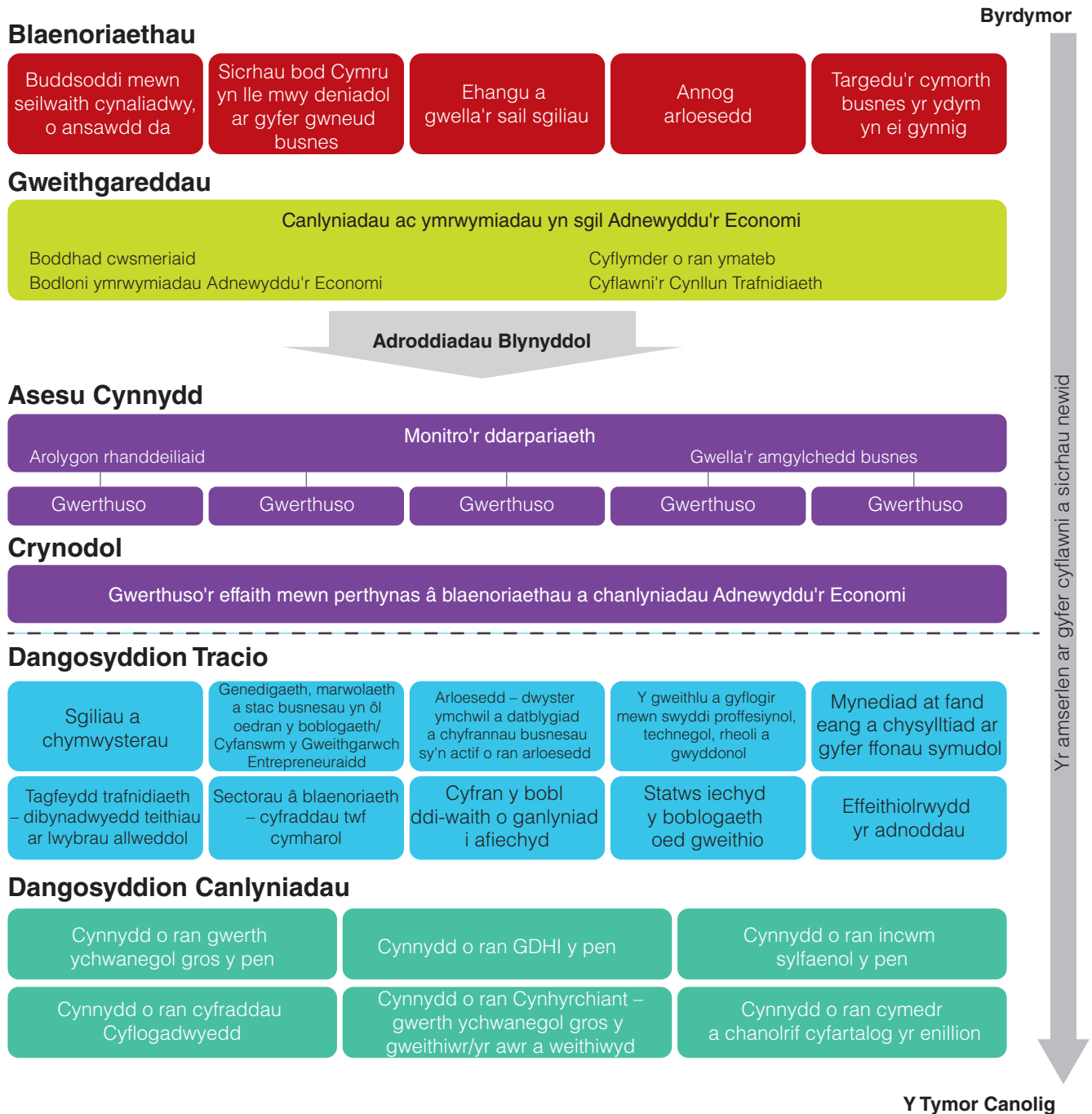
Diddymwyd **Kancoat Cyf.** ar 11 Mawrth 2018, ac mae Llywodraeth Cymru wedi gweithredu proses dileu dyled ar gyfer yr arian sy'n ddyledus.

Ffynhonnell: Llywodraeth Cymru

Atodiad 4 – Adnewyddu'r economi: Fframwaith ar gyfer mesur llwyddiant

Ffigur A6 yw Fframwaith Llywodraeth Cymru ar gyfer mesur llwyddiant, a hynny yn rhan o 'Adnewyddu'r Economi'. Mae dogfen Llywodraeth Cymru hefyd yn manylu ar sail resymegol ategol ar gyfer pob blaenoriaeth sydd ynddi.

Ffigur A6: Adnewyddu'r Economi: Fframwaith ar gyfer mesur llwyddiant



Sylwch:

Mae Adnewyddu'r Economi: Fframwaith ar gyfer mesur llwyddiant yn cynnwys sail resymegol ategol ar gyfer pob un o'i flaenoriaethau.

Ffynhonnell: Llywodraeth Cymru.

Wales Audit Office

24 Cathedral Road

Cardiff CF11 9LJ

Tel: 029 2032 0500

Fax: 029 2032 0600

Textphone: 029 2032 0660

We welcome telephone calls in
Welsh and English.

E-mail: info@audit.wales

Website: www.audit.wales

Swyddfa Archwilio Cymru

24 Heol y Gadeirlan

Caerdydd CF11 9LJ

Ffôn: 029 2032 0500

Ffacs: 029 2032 0600

Ffôn Testun: 029 2032 0660

Rydym yn croesawu galwadau
ffôn yn Gymraeg a Saesneg.

E-bost: post@archwilio.cymru

Gwefan: www.archwilio.cymru